

## KARATEPE KAZISININ ARKEOLOJİK SONUÇLARI\*

U. BAHADIR ALKIM (İstanbul)

XIX. yüzyılda Mısır hiyerogliflerinin çözümlenmesi ile tees-  
süs eden Ejiptoloji ve yine aynı yüzyıl içinde Mezopotamya çivi  
yazısı sistemlerinin okunması ile kurulan Assirioloji sayesinde tet-  
kik sahasını genişleten Orientalizm, XX. yüzyıl başlarında Boğaz-  
köy Arşivi'nin meydana çıkarılması ve Hitit çivi yazısının halli sa-  
yesinde de Eski-Doğu'nun yeni bir ilminin, Hititoloji'nin, ilk anahtarı-  
na kavuşmuştu. Geçen sene (1947) ilk mevsimine başlanılan  
Karatepe kazısında<sup>1</sup> uzun bir Hitit hiyeroglif-Eski Fenike *bilinguis*'-  
inin<sup>2</sup> keşfi ile Orientalizm artık bu genç bilimin ikinci anahtarını  
da elde etmiş bulunmaktadır.

Hititolojinin gelişme çağını açmış olan bu mühim kazının ge-  
nel sonuçlarını ilk defa olarak 22 Mayıs 1948 tarihinde Türk  
Tarih Kurumunun yıllık ilmi toplantısında açıklamıştım<sup>3</sup>. Karatepe  
kazısının arkeolojik yeniliklerini ise XXI. Şarkiyatçılar Kongresine  
bu gün sunduğumdan dolayı şeref duymaktayım.

Adana'ya bağlı Kadirli ilçesinde bir ilkokul öğretmeni olan  
Ekrem Kuşçu<sup>4</sup>, Karatepe'yi ilk defa olarak tanımış, buraya birkaç  
kere gitmiş ve Etnoğraf Ali Rıza Yalgın da Ekrem Kuşçu'nun

\* 23-31 Temmuz 1948'de Paris'te toplanan Milletler-arası XXI. Şarkiyatçılar  
Kongresi'ne sunulan tebliğ.

<sup>1</sup> İlk kazı sonuçları hakkında kısa bir haber için bk. Bahadır Alkım,  
*Karatepe kazısı*, Belleten XII, sayı 45, Ocak 1948, s. 241—248 (= *Excavations  
at Karatepe*, ayn. yr. s. 249—255).

<sup>2</sup> Üç versiyonlu Fenike yazıtı ile iki versiyonlu Hitit hiyeroglif yazıtının  
*bilinguis* vaziyetinde olduğu ilk defa Prof. Bossert tarafından tesbit edil-  
miştir. (krş. Belleten, sayı 47, Temmuz 1948, s. 518v.d.).

<sup>3</sup> Bk. *Ulus XXIX*, Nr. 9651, Ankara 25 Mayıs 1948, s. 2 ve 4.

<sup>4</sup> Yirmi yıldan fazla bir zamandan beri Kadirli'de öğretmenlik eden, Ka-  
dirli ve dolaylarındaki arkeolojik eserlerle yakından ilgilenerek bunları incele-  
meye çalışan Ekrem Kuşçu'nun adını burada bir defa daha teşekkürle  
anarız.

şifahi açıklamasına dayanarak bu harabenin önemini daha 1939 yılında belirtmişti<sup>5</sup>.

Harabeye ilk ilmi ziyaret Ekrem Kuşçu'nun rehberliği ve Adana Müzesi Müdürü Naci Kum'un iştiraki ile İstanbul Üniversitesi Eski Önasya Kültürlerini Araştırma Enstitüsü adına Prof. Bossert ve Dr. H. Çambel tarafından 1946 Şubatında yapıldı<sup>6</sup>. 1947 ilkbaharında ise Prof. Bossert'le birlikte Karatepe'yi daha teferrüatlı bir surette inceledik ve müstakbel kazı yerini tespit ettik<sup>7</sup>. İlk kazı teşebbüsü Türk Tarih Kurumu tarafından vaki oldu ve gerekli ödenek ayrıldı. Millî Eğitim Bakanlığı Eski Eserler ve Müzeler Genel Müdürlüğü ile İstanbul Üniversitesi ve Kadirli halkı da kazı giderlerinin bir kısmına iştirak ettiler.

Heyetimiz<sup>8</sup> kazıya 11 Eylül 1948'de başladı ve ilk mevsim çalışmalarını 7 Aralık 1947'ye kadar devam ettirdi.

Güney-doğu Anadolu'da, arzi 37° 17' 30", ve tülü Greenwich'e nazaran 36° 14'ya raslayan *Ayrıca tepesi* veya *Arslantaş* adıyla maruf Karatepe harabesi Ceyhan nehrinin (Pyramus) hemen Batı kıyısında olup Anti-Toros'ların Doğu ötesindeki Zincirli'nin (Sam'al) takriben 45 km., Sakçagözü'nün 60 km. Kuzey-batısında ve Maraş'ın (Gurgum) da 70 km. kadar Güney-batısında bulunmaktadır (Res. 1). Harabenin tam karşısında ve Ceyhan nehrinin

<sup>5</sup> A. Rıza Yalçın, *Türk Sözü* (gazetesi) Adana, 15 Nisan 1939.

<sup>6</sup> H. Th. Bossert ve H. Çambel, *Karatepe — Yeni bir Eti harabesi, ilk rapor* (İstanbul Üniversitesi Edebiyat Fakültesi Eski Önasya Kültürlerini Araştırma Enstitüsü Yayınları I.) = *Karatepe-A Preliminary Report on a new Hittite Site* (Faculty of Letters of the University of İstanbul. Publications of the Institute for Research in Ancient Oriental Civilisations, No. 1), İstanbul 1946.

<sup>7</sup> Bossert ve Bahadır Alkım, *Karatepe Kadirli ve Dolayları* (İstanbul Üniversitesi Yayınları 340. Eski Önasya Kültürlerini Araştırma Enstitüsü Yayınları 3) = *Karatepe, Kadirli and its Environments* (Publications of the University of İstanbul 340. Publications of the Institute for Research in Ancient Oriental Civilisations 3), İstanbul 1947.

<sup>8</sup> Kazı kurulu, Prof. Dr. Bossert, Doç. Dr. Bahadır Alkım, Doç. Dr. Hâlet Çambel, Asistan Dr. Nihal Ongunsu ve Mühendis Mimar İbrahim Süzen'den müteşekkildi. H. Anstock, eşi Dr. Muhibbe Anstock ve Dr. F. Steinherr kazımızda bir müddet fahri olarak çalıştılar. Kendilerine bu vesile ile teşekkürlerimizi sunarız.

doğu kıyısında ise daha alçak bir tepe üzerinde *Domuztepe harabesi*<sup>9</sup> yükselir (Res. 2a, 2b ve 2c).

Karatepe'nin rakımı 400 m., Ceyhan nehrine nazaran yüksekliği ise 132 m. dir. Genel şekli oval biçiminde olan bu tepenin Doğu yönü pek sarp bir surette nehre iner; Güney ve Batı yönleri oldukça dik, buna mukabil Kuzey tarafı ise hafif bir meyil ile, — Ceyhan nehrine karışan — Kırığılıdere'ye doğru alçalır.

Etrafı sur ile çevrilmiş olan harabe müstahkem bir kale durumunu göstermektedir (Res. 3). Geniş yerlerinde 4 m., dar yerlerinde de 2 m. kalınlığında olan sur boyunca, 18-20 m.'lik fasılalarla dörtgen şeklinde kuleler tevali etmektedir. Sur'a nazaran 4-5 m.'lik bir çıkıntı teşkil eden kulelerin uzunlukları 7-9 m. arasındadır. Sur kalıntılarını tespit edebilmek için tepeyi örten kesif fundalıklar ve ağaçlar yer yer tıraş edildi. İtinalı bir işçilik göstermeyen duvar yapısı, tepenin mahallt kireç taşı ile koyma ve giydirme suretiyle örülmüştür<sup>10</sup>. Temellerinin bir kısmı doğrudan doğruya kaya üzerine oturtulmuş olan (Res. 4a, 4b) duvarların seyrini bazı yerlerde açıklayabilmek için küçük bir amele ekibi ile sondajlar yaptık da bu iş henüz tamamlanmadı. Surun çevreleme seyri tepenin Kuzey-güney istikametindeki gayrimuntazam oval şekline uymakta olup, muhiti 1 km. kadardır (Ovalin Kuzey-güney mihveritakriben 430 m., Doğu-batı mihverit ise takriben 190 m.). Bu husustaki teferrüatlı çalışmaları müstakbel kazı mevsimine bıraktık.

Sur, biri Güney-batıda, biri de Kuzey-doğuda olmak üzere iki Giriş binası ile hariç irtibatını sağlamaktadır; toprak üstü incelemeleri batı yönünde bir de Yan - kapı'nın mevcut olduğunu göstermişse de bu nokta henüz kesin olarak aydınlanmış değildir.

Sur'un morfolojik yapısı Sakçagözü<sup>11</sup> ve Arslantaş'inkine<sup>12</sup>, Zin-

<sup>9</sup> 1947 Martında ilk defa olarak Prof. Bossert'le birlikte gidip gördüğümüz Domuztepe için bk. Bossert ve Alkım, *Karatepe, İkinci Ön rapor*, s. 14-15; Alkım, *Bellefen* XII, Nr. 45 (Ocak 1948), s. 248.

<sup>10</sup> Bk. Bossert ve Alkım, ayn. esr. s. 11 ve Res. 118-121.

<sup>11</sup> J. Garstang, *Liverpool Annals of Archaeology and Anthropology* V. (1913), Lev. III; Bossert, *Altanatolien*, Berlin 1942, Res. 874.

<sup>12</sup> Thureau - Danguin, Barrois ve M. Dunand, *Arslantash, Texte*, Paris 1931, Plan du site d'Arslantash; ayrıca bk. V. Christian, *Alttertumskunde des Zweistromlandes*, Leipzig 1940, Lev. 11; keza krş. A. Parrot, *Archéologie mésopotamienne*, Paris 1946, s. 465, Res. 127.

cirli'nin dış suruna<sup>13</sup> ve Boğazköy surunun bilhassa Büyük-kale-  
trafını çevreleyen kısmına benzemektedir<sup>14</sup>.

Toprak üstünde farkedilebilen mimarî kalıntıların hepsi sur  
dahilindeki alandadır. Kazıya başlama noktası olarak 1947 İlkba-  
harında iki yer seçmiştik. Bunlardan birincisi, tepe zirvesinin 100  
m. kadar Güney - doğusunda ve toprak üstündeki yazıtlı Kırıl-  
heykeli ile bunun yakınındaki bazalt ortostatlar sırasının<sup>15</sup> bu-  
lunduğu alan; ikincisi de tepenin Kuzey - doğu eteğinde funda-  
lıklar arasında üst kısımları güçlkle görülebilen yine bazalt  
ortostatlar sırasının bulunduğu alandı. Kazıya bu iki yerde birden  
başladık. Geçici bir terim ile birinciye Yukarı Kazı, ikinciye  
de Aşağı Kazı adını verdik<sup>16</sup>.

### I. Yukarı Kazı

Bu alanda meydana çıkarılmış olan mimarî, skulptür ve yazıt  
buluntularını toplu bir şekilde inceleyelim:

Bu alanda (Res. 3) bir Giriş binası ve bununla Kuzey-  
doğudan geniş bir kapı ile irtibatı olan ve içinde kırıl heykeli  
bulunan bir Yapı meydana çıkarıldı.

Zemini ufak taşlarla döşeli bir rampa Kuzey - batıdan gele-  
rek giriş binasına doğru yükselmekte ve surun bu bina ile birleş-  
tiği yerde Kuzey - doğuya doğru dik açı ile kıvrılarak Medhal  
geçidi haline inkılâp etmektedir. Bu geçit duvarlarının alt kısmı  
yazıtlı veya kabartmalı ortostatlarla süslü Medhal kuleleri  
arasından dört kademe ile (Res. 5) yükselerek Kuzey - doğuya  
doğru çıkmakta ve bir kapıya müntehi olmaktadır. Birinci kapıdan  
sonra aynı istikamette daha geniş bir kapı<sup>17</sup> gelmekte ve bu su-

<sup>13</sup> R. Koldewey, *Ausgrabungen in Sendschirli* II, Berlin 1898, Lev. XXIX;

A. Abraham Kampman, *De historische beteekenis der Hethietische vestingbouwkunde*, Leiden, 1945, s. 63, Res. 51.

<sup>14</sup> K. Bittel - R. Naumann, *Bogazköy* II, *Neue Untersuchungen hethitischer Architektur*, Berlin 1938 (Abhandlungen der Preussischen Akademie der Wissenschaften, Jahrgang 1938, Phil.-hist. Klasse. Nr. 1), Lev. I ve Beilage; A. Abraham Kampman, ayn. esr. Plan 2.

<sup>15</sup> Krş. Bossert ve Alkim *Karatepe* II, Res. 122-123 ve 213-214.

<sup>16</sup> İlk mevsim Yukarı Kazı alanı Ceyhan nehrine nazaran tepe'nin 120-125 m., Aşağı Kazı alanı ise 100 - 102 m. tesviye münhanileri arasına raslar (Bk. Res. 3).

<sup>17</sup> Rampa dik açı teşkil ettiğinden birinci kapıya kadar olan uzaklığı 11 m., birinci ile ikinci kapı arasındaki küçük alanın boyutu ise 4 X 6 m. dir.

retle teşekkül eden kapılar içi alanının hem sağında ve hem de solunda birer kulenin yükselmiş bulunduğu anlaşılmaktadır. Bu kulelerin ufak taş döşemeli zeminlerini ve duvar sınırlarını meydana çıkardık.

İkinci kapı, 6×15 m. eb'adındaki iki kanatlı bir hücreye açılmaktadır (Res. 6). Hücrenin Güney - doğu kanadı pek harap bir durumdadır. Yine tahribe maruz kalmış olan Kuzey - batı kanadının ancak Kuzey köşesi kısmen mahfuz kalabilmiştir; nitekim bu kanatta üzerleri aşınmış olmakla beraber dört tane tam, dört tane de üst kısımları kırılmış kabartmalı ortostatı *in situ* olarak meydana çıkardık. Bu günkü toprak seviyesinden itibaren 80 sm. derinlikte raslanılan bâkir kaya döşeme olarak kullanılmış, oyuk yerleri ise ufak taşlarla döşenerek kayanın tabii seviyesine çıkarılmış ve böylece döşeme düzlüğü sağlanmıştır. Hücrenin her iki kanadı, kaideli ortostatlarla çevrilmiştir.

Kanatlı hücre Kuzey - doğuda, içinde kıral heykelinin bulunduğu büyük bir hücreye (?) açılmaktadır. Duvarların doğrudan doğruya bâkir kayaya oturtulmuş olması ve temellerin yağmur ve sel suları tarafından tahrip edilmiş bulunması dolayısıyla, 12×14 m. eb'adındaki hücrenin sınırlarını temel kalıntıları yardımıyla tefrik etmek oldukça müşkül olmuştur. Maamafih buranın dörtgen şeklinde olduğu ve buna Güney - doğudan diğer bir hücrenin açıldığı tesbit edilmiş bulunmaktadır. Mimarî durumun daha teferrüatlı bir surette incelenmesini gelecek mevsim kazılarına bıraktık.

Yukarı kazı alanının Skülpür eserlerine gelince: bunlar, kapı - arslanı, sfens, kabartma ve heykel buluntularından ibarettir.

Rampanın dik açış şeklinde Kuzey - doğuya doğru yöneldiği alanda biri Fenike<sup>18</sup>, biri de Hitit hiyeroglif yazıtlı iki kapı - arslanı'na ait müteaddit parçalar kısmen toprak altında kısmen toprak üstünde bulundu; bunların Giriş binasının başlangıcına konulmuş oldukları anlaşılıyor. Diğer taraftan, birinci kapının sağ yanındaki (kuzey - doğu) Hitit hiyeroglif yazıtlı bir kaide üze-

<sup>18</sup> Fenike yazıtlı kapı arslanı'na ait oldukça büyük bir parçayı 1947 ilkbaharında bulmuştuk (krş. Bossert ve Alkım *Karatepe*, II, Res. 140-141, 224).

rinde vücudünün ön kısmı ve başı harap olmuş bir kapı - arslanı; sol yanında da (kuzey - batı) küçük parçası bir kaide üzerinde diğer bazı parçaları da bu kaidenin etrafında olan yine bir kapı - arslanı *in situ* olarak meydana çıkarıldı. İkinci kapıda kapı - arslanları göremedik.

Büyük hücreye açılan iç kapının (üçüncü kapı) sol yanındaki (Kuzey-batı) bir kaide üzerinde pek harap bir durumda bir sfenks bulduk. Aynı kapının sağında (Kuzey-doğu) da uzun bir kaide meydana çıkarılmış ve kaidenin hem üzerinde, hem de etrafında bir sfenks veya kapı-arslanına ait olması muhtemel irili ufaklı bazalt parçalar bulunmuştur.

Hepsi esmer-gri renkte bazalttan yapılmış ve vasatı boyutları 23×75×120 sm. olan ortostatlar üzerindeki kabartmaların konu ve tasvirleri bilhassa dikkat çekicidir. Kabartmalar bir az evvel de işaret ettiğimiz gibi Giriş binası kule duvarlarının altından başlayarak devam etmekte ve iki kanatlı hücreyi de çevrelemektedirler. Bunlardan bazılarını tetkikinize arz ediyorum.

#### *Ziyafet sahnesi :*

Giriş binası geçidinin Kuzey-batı başlangıcında, tasvirli yüzü toprağa devrik vaziyette meydana çıkarılan bu kabartma iki ortostattan müteşekkildir (Res. 7a, 7b, 7c.). *In situ* olup olmadığını henüz kesin bir surette tayin edemediğimiz bu kabartmanın her parçası iki sahnelidir. Sağ üst sahnede: bir tahtta oturan kıral, üzerinde yiyecek bulunan bir masa önündedir; kıralın karşısında ve arkasında birer nedim bir elleriyle yelpaze sallamakta diğer elleriyle de içki kabı tutmaktadırlar. Sol üst sahnede: hizmetkârlar elleri üstünde, ziyafet masasına doğru çeşitli yemek taşımaktadırlar. Sağ alt sahnede: ip ile bağlanarak götürülen bir boğa, bir kurban taşıyıcısı; sol altta ise cepheleri ziyafet sahnesine dönük zil, harp, lir, çifte flüt çalgıcıları görülmektedir. M. ö. III. bin yılında ilk örneğini Ur mezarlarında, tahta üzerine taş kakma bir eserde tanıdığımız<sup>19</sup> ve M. ö. VII. yüzyılda ise Assurbanipal'e (M. ö. 668-626) ait olup Ninuva'da meydana çıkmış bir

<sup>19</sup> Bk. H. Schaefer ve W. Andrae, *Die Kunst des Alten Orients*, Propyläen-Kunstgeschichte II, Berlin 1925, Res. 476-477; Sir Leonard Woolley, *Ur, The First Phases*, London ve New York 1946, s. 26-31 ve Res. 4-5.

kabartmada <sup>20</sup> gördüğümüz bu kabil bir ziyafet sahnesi Karatepe'deki bu örneğinde 17 figürü, barışçıl şekli ve hareketi ile ayrı bir özellik taşır.

*Tavşanlı Tanrı tasvirleri:*

Yukarı kazı'da üç defa bazı farklarla tekerrür eder:

1. Bir boğa üzerinde ayakta duran tanrı sağ elinde bir tavşan, sol elinde de bir atmaca tutmaktadır. Tanrının önünde, arkası tanrıya dönük bir figür yürümektedir (Res. 8). Bu kabartmayı geçidin solunda (Kuzey-batı) ve birinci kapı ile ziyafet sahneli kabartmanın arasında bulduk. *In situ* olup olmadığı kesin olarak belli değildir.

2. Tanrı sağ elinde bir kuş (atmaca), sol elinde de bir tavşan tutar, karşısında daha küçük mikyasta tasvir edilmiş bir figür dua vaziyetindedir (Res. 9). Buluntu yeri iki kanatlı hücrenin Kuzey-batı köşesindedir. 1947 İlkbaharında meydana çıkarmıştık <sup>21</sup>.

3. İkinci tavşanlı tanrı tasvirinin sağ (Doğu) bitişiğinde aynı sahne tekerrür eder, yalnız bu tasvirde tanrıya nazaran daha küçük gösterilmiş olan figürün arkası tanrıya dönüktür. Bu kabartma da 1947'de tarafımızca toprak altından çıkarılmıştır <sup>22</sup> (Res. 10).

Maraş yakınlarında Hacı Bebekli'de <sup>23</sup>, Zincirli civarında Pancarlıhöyük'te <sup>24</sup> Kargamışta <sup>25</sup> ve Kültepe'de <sup>26</sup> bulunan ve M. ö. IX-VIII. yüzyıl olarak tarihlendirilmesi muhtemel olan ve umumiyetle av tanrısı suretinde teşhis edilen, bir ellerinde bir hayvan, diğer ellerinde de çeşitli silâhlar tutan tanrı tasvirleri ile Karatepe'deki bu tavşanlı tanrıların ne dereceye kadar ilgileri vardır? Kanaatımızca, buradaki tavşanlı tanrıların bir ellerinde av kuşu

<sup>20</sup> Bk. H. Schaefer ve W. Andrae, ayn. esr. Res. 572-573; ayrıca krş. Gadd, *The Assyrian Sculptures*, London 1934, s. 75.

<sup>21</sup> Krş. Bossert ve Alkım, *Karatepe*, II, s. 12 ve Res. 131.

<sup>22</sup> Ayn. yr. s. 12 ve Res. 129, 132.

<sup>23</sup> bk. J. Garstang, *The Hittite Empire*, London 1929, s. 308, Res. 45; Bossert, *Altanatolien*, Berlin 1942, Res. 817.

<sup>24</sup> Bk. v. d. Osten, *Explorations in Hittite Asia Minor* 1929 (OIC No 8) Chicago 1930, s. 63, Res. 63; Bossert, *Altanatolien*, Res. 818.

<sup>25</sup> Bk. Bossert, ayn. yr. Res. 819.

<sup>26</sup> Bk. Martin-Morrison, *Discoveries in Anatolia* 1930-31 (OIC No. 14) Chicago 1933, s. 119, Res. 111; Bossert, *Altanatolien*, Res 816.

olan atmaca tutmaları bunların Av-tanrısı olmaları ihtimalini kuvvetlendirecek deliller arasındadır <sup>27</sup>.

*Kıraliçe sahnesi:*

Kıraliçe taht üzerinde oturmakta, arkasındaki bir hizmetkâr da kendisini yelpazelemektedir (Res. 11). Kıraliçe ile nedime tasvirini havi bir Zincirli kabartması <sup>28</sup> (takr. M. ö. VIII. yüzyıl) <sup>29</sup> mevzu bakımından değilse de şekil bakımından Karatepe kıraliçesi ile mukayese imkânını vermektedir. Bu kabartmayı geçidin sağında (Kuzey-doğu), yere devrilmiş bir surette bulduk. *In situ* olup olmadığı belli değildir.

*Boğa-adamlar:*

Antitetik bir şekilde ayakta durmakta ve elleriyle bir mızrak tutmaktadırlar (Res. 12). Mezopotamya'da *lamassu* olarak tanıdığımız ve Kargamış'ta ve Tell Halef'te örneğini bulduğumuz <sup>30</sup> boğa-adam motifinin Karatepe'deki tasvir tarzı sadeliği ile dikkat çekicidir. Bu kabartmayı kıraliçe tasvirli ortostatın sağında (birinci kapıya doğru) ve yere devrik vaziyette meydana çıkardık. *In situ* olup olmadığı malûm değildir.

*Balık ve kuş avı sahnesi:*

Üç ortostat'tan müteşekkil bu kabartmanın sol üst parçası 1946'da toprak üstünde bulunmuştu <sup>31</sup>. Diğer parçalarını da 1947 İlkbaharında <sup>32</sup> toprak altından çıkarmıştık (Res. 13). Sağ üstte bir nehir kayığı içinde iki balık avcısı, altta ve sol yanda ise kuş avı sahneleri görülmektedir. Bu kabil bir tasvirin Tell-Halef'te <sup>33</sup> de bulunmuş olduğu malûmdur.

<sup>27</sup> Zincirli'de bulunmuş olup, ellerinde tavşan ve kuş taşıyan ve çeşitli silâhlarla mücehhez bulunan arslan başlı demonlar da bu vesile ile incelenmeye değer (bk. v. L u s c h a n, *Ausgrabungen in Sendschirli* III, Berlin 1902, s. 224, Res. 126; s. 225, Res. 128; s. 226, Res. 127 ve Lev. XLIV, XLV).

<sup>28</sup> v. L u s c h a n, *Ausgrabungen in Sendschirli* IV, Berlin 1911, s. 325—328 ve Lev. LIV.

<sup>29</sup> Bk. Bossert, *Altanatolien*, s. 76'daki Res. 953 için açıklama.

<sup>30</sup> D. G. Hogarth, *Carchemish* I, Lev. B. 14 b., v. Oppenheim, *Der Tell Halaf*, Leipzig 1931, Lev. 8 b. ve 37 a.

<sup>31</sup> Bk. Bossert ve Chambel, *Karatepe* I, Res. 13.

<sup>32</sup> Krş. Bossert ve Alkim, *Karatepe*, II, s. 12 ve Res. 123—125, 133.

<sup>33</sup> Krş. M. v. Oppenheim, *Tell Halaf, Eine neue Kultur im aeltesten*



Heykel buluntularına gelince: Kırıl heykeli, bunun kaidesi ve bir heykele ait olduğu anlaşılan bir baş parçası, Yukarı kazı'nın heykel eserleri arasındadır.

Toprak üstünde devrik bir vaziyette duran Kırıl heykeli (Res. 14) hakkında gerek birinci <sup>34</sup> ve gerek ikinci <sup>35</sup> ön-raporlarda gerekli açıklamalar yapılmıştı. Fenike yazıtlı bu bazalt heykelin (mevcut uzunluğu 2 m.) bilhassa tahribe maruz kalan müteaddit parçalarını bu seferki kazımızda bulduk.

Ayakta duran bir adam tarafından tutulan çifte boğa kabartmalı <sup>36</sup> heykel kaidesi (Res. 15a, 15b) define arayıcıları tarafından bir müddet evvel arka üstü devriltmiştir. Kaideyi doğrulttuk ve kayaya dörtgen şeklinde oyulmuş eski yuvasına oturttuk. Kaide kabartmasında boğaları tutan adamın, Kargamış <sup>37</sup> ve Zincirli'de <sup>38</sup> çeşitli kaide hayvanlarını tutan şahıslar gibi diz çökme vaziyetinde olmayıp ayakta tasvir edilmesi bir özellik gösterir. Diğer taraftan çifte boğalı heykel kaidesini gerek Kargamış'tan <sup>39</sup> ve gerek geçen sene bulduğumuz Domuztepe'den <sup>40</sup> tanımaktayız.

Tepen Güney-doğu eteğinde fundalıklar arasında bulunmuş olan bazalttan yapılmış kırık baş parçası'nın kırıl heykeline ait olup olmadığı henüz kesin olarak tesbit edilmiş değildir.

Kazının en önemli buluntusunu yazıtlar teşkil eder. Bunlar iki çeşit yazı ve dil ile kaleme alınmışlardır: Fenike ve Hitit hiye-

*Mesopotamien*, Leipzig 1931, Lev. 25 ve 29; bk. Bossert ve Alkım, *Karatepe II*, Res. 128 ve 130.

<sup>34</sup> Bossert ve Chambel, *Karatepe I*, s. 3-4.

<sup>35</sup> Bossert ve Alkım, *Karatepe II*, s. 12-14.

<sup>36</sup> Heykel kadidesinin hayvan kabartmaları köylüler ve yolcular tarafından öteden beri *Arslan* olarak tanınmış ve buraya *Arslantaş* denilmesine sebep olmuştur. Gerek birinci ve gerek ikinci Karatepe gezisinde hayvanların teşhisi yine arslan olarak yapılmıştı (krş. *Karatepe I*, s. 3; II, s. 12'den itibaren tür. yr.). Fakat bu seferki kazı esnasında anıt iyice temizlenip gözden geçirilince bu hayvanların boğa oldukları anlaşılmıştır.

<sup>37</sup> Bk. C. L. Woolley, *Carchemish*, Part II 1921, Lev. B 25 ve B 26; Bossert, *Altanatolien*, Res. 830.

<sup>38</sup> Bk. v. Luschan, *Sendschirli IV*, 1911, Lev. XLIV (üstteki), s. 365, Res. 265; Bossert, *Altanatolien*, Res. 901 ve 903; *Karatepe I*, Res. 27.

<sup>39</sup> Krş. *Syria II*, 1921, Lev. XXI, Res. 1; Bossert ve Alkım, *Karatepe II*, Res. 157.

<sup>40</sup> Bk. Bossert ve Alkım, *Karatepe II*, Res. 156, 159-160.

roğlfleri. Gerek kıral heykeline (Res. 14) ve gerek kapı arslanına <sup>41</sup> ait Fenike <sup>42</sup> yazıtlı muhtelif parçaları bu seferki kazı esnasında meydana çıkardık. Bu suretle hem kıral heykeli üzerindeki dört sütunluk yazıtın hem de kapı arslanı yazıtının büyük bir kısmını tamamlamak imkânı hasıl oldu. İkinci ön raporda *quasi parallel* olduklarını tahmin ettiğimiz <sup>43</sup> bu iki Fenike yazıtının Prof. Bossert tarafından yapılan yeni incelemelerle aynı metnin birer versiyonu halinde buldukları tesbit edilmiştir.

Hitit hiyeroğlif metni ise kapı arslanları (maalesef bunlar pek harap durumdadırlar), ortostatlar ve ortostat kaideleri üzerine hakkedilmiştir.

Prof. Bossert'in incelemeleri, Fenike metni ile Hitit hiyeroğlif metninin bir *bilinguis* olduğunu tahakkuk ettirmiştir <sup>44</sup>. Bu keyfiyet ise Hitit hiyeroğliflerinin çözümlenebilmeleri için nihaî merhale olacaktır.

## II. Aşağı Kazı

Karatepe'nin Kuzey-doğu yamacına raslıyan bu alanda meydana çıkardığımız mimarî, skülptür ve küçük buluntuları toplu ve kısa bir şekilde inceliyelim: Burada da, Yukarı Kazı alanında olduğu gibi bir giriş binası bulundu (Res. 3'deki plâna bk.).

<sup>41</sup> Bossert ve Alkım, ayn. yr. s. 14 ve Res. 140, 141 ve 224.

<sup>42</sup> Evvelce açıklandığı gibi (bk. Karatepe I, s. 5 vd.) buradaki samî dilin Eski Aramea olmadığı ilk defa Albright tarafından fark edilmiştir. (bk. *Bulletin of the American Schools of Oriental Research*, No. 105, 1947, s. 3). J. Friedrich te (*Forschungen und Fortschritte* XXIV, Nr. 7/8, Nisan 1948, s. 76-79) bunun Eski - Fenikece olduğu fikrine varmış bulunmaktadır. Keza krş. H. Gordon, *Phoenician Inscriptions from Karatepe*, *The Jewish Quarterly Review* N. S. XXXIX (1948), s. 41-50; R. D. Barnett-J. Leveen-C. Moss, *A Phoenician Inscription from Eastern Cilicia, Iraq*, *Cilt X* (1948), s. 56-71. Diğer taraftan, J. Leveen XXI. Şarkiyatçılar Kongresine (23-31 Temmuz 1948, Paris) *On an early Phoenician Inscription recently discovered in Anatolia* adlı bir tebliğ sunmuş bulunmaktadır; kendisi bu tebliğinde evvelki tercümesinde bazı düzeltmeler yapmıştır. Ayrıca bk. A. M. Honeyman, *Phoenician Inscriptions from Karatepe*, *Le Muséon-Revue d'Etudes Orientales* (Tijdschrift voor Orientalisme) LXI, 1-2 (1948), s. 43-58.

<sup>44</sup> H. Th. Bossert, *Karatepe'de bulunan Fenike-Eti Bilinguis'leri*, *Belleten XII*, sayı 47 (Temmuz 1948), s. 518 v.d. (=Die phönizisch-hethitischen Bilinguen von Karatepe, ayn. yr. s. 526 v.d.).

<sup>43</sup> Bk. *Karatepe II*, s. 14.

Ufak taşlarla döşemeli bir rampa, Doğudan gelerek (Res. 16) giriş binasına doğru yükselmektedir. Rampanın Kuzey yönünde zemininin sınırları tesbit edildi. Rampa, giriş binası ile birleştiği yerde dik-açı teşkil ederek Güney-batıya doğru yönelmekte ve giriş geçidi haline inkilâp etmektedir.

Geçit başlangıcının iki tarafında birer kapı arslanı mevcuttur (Res. 17). 9 m. uzunluğundaki bu kısım, her iki yanında birer sfenks bulunan bir kapıya müntehi olmaktadır. Geçidin (içeriye giren bir kimseye göre) solunda (Güney-doğu) Fenike yazıtlı kapı arslanı'ndan itibaren 4 yazıt, 5 kabartma ve bir sfenks vardır (Res. 18). Bu yöndeki kapı arslanı, ortostatlar, kabartmalar ve ortostat kaideleri üzerindeki yazıtların hepsi Fenike lisansındadır. Mukabil tarafta (Res. 19) ise Hitit hiyeroğlif yazıtı (6'sı ortostat kaideleri, 2'si ortostat üstünde); 6 kabartma ve bir hiyeroğlifli sfenks bulunmaktadır. Bu suretle bu yöndeki yazıtların hepsi Hitit hiyeroğlifleriyle vücuda getirilmişlerdir.

Kapıdan sonra, biri büyük diğeri de küçük olmak üzere bir çift-kanatlı hücre gelmektedir. Geçit kanatlı hücreler arasından çıkıp tepenin Güney-doğu yamacına yükseldiği bir sırada, mevsim sonu dolayısıyla, kazıyı durdurduk. Binaenaleyh, medhal inşaatının, daha geride mevcut olması muhtemel bulunan bir bina ile ilgili veya irtibatlı olup olmadığı henüz açıklanmış değildir.

Giriş binasının, bir yangın geçirmiş olduğu, kazı esnasında meydana çıkan kül yığınlarından ve hafif darbe neticesinde tabaka halinde ortostat yüzeylerinin dökülmesinden anlaşılmaktadır.

*Skulptür* buluntularına gelince: Bu alanda *in situ* olarak iki kapı arslanı (Giriş başlangıcında), iki sfenks (İç kapı önünde) bulundu (Res. 20).

Gerek geçidin iki tarafında ve gerek kanatlı hücre etrafında hepsini *in situ* olarak bulduğumuz kabartmalı bazalt ortostatların adedi otuz kadardır. Bunlar, bazıları yazıtlı, bir kısmı da yazısız birer bazalt kaide üzerinde durmaktadırlar. Geç-Hitit, Syro-Hitit, Mısır ve hattâ Assur tesirini taşıyan kabartmalar, oldukça kaba bir işçilik göstermelerine rağmen, konu bakımından özellik arzederler. Bunlardan bir kaçını kısaca görelim:

*Akbabalar ve mücadele sahnesi:*

Ortostat iki sahnelidir (Res. 21). Üstte: bir tavşanı yemekte olan iki akbaba (?); altta: şaha kalkmış iki arslanla çarpışan bir adam tasvirini bulmaktayız.

*Diğer bir mücadele tasviri:*

Sağ eliyle mızrak tutan bir kahraman (Res. 22) ayağa kalkmış bir arslanla çarpışmaktadır. Sağ üst köşede bir tavşanı pençeleri ile yakalamış bir kartal (?) kabartması vardır.

*Çocuğunu emziren tanrıça (?):*

Bir hurma ağacı altında (Res. 23) cereyan eden bu emzirme sahnesinde hem annenin hem de artık büyümüş olan çocuğun ayakta tasvir edilmeleri bilhassa dikkat çekicidir. İsis'in Horüs'ü emzirmesi tasvirine muhtelif çağlara ait çeşitli Mısır eserlerinde<sup>45</sup> ve Kargamış'ta<sup>46</sup> meydana çıkmış olan bir bronz figürinde raslamaktayız; yalnız bu tasvirlerde umumiyetle İsis oturur vaziyettedir.

*Kartal (?) başlı demon (Res. 24):*

Bir yırtıcı kuş (kartal?) başlı ve çifte kanatlı demon yukarıya kalkık elleriyle kanatlı bir güneş kursunu tutmaktadır. Bu kabil demonları Post-Hitit sanatında, meselâ bu arada Kargamış'ta<sup>47</sup> ve Zincirli'de<sup>48</sup> bulmaktayız. Gerek Eski-Anadolu ve gerek Assur sanatında müteaddit örneklerine rasladığımız kanatlı güneş kursu ise burada pek sade olarak<sup>49</sup> işlenmiştir.

*Çift teke kabartması (Res. 25):*

Lotüs ağacının iki yanında ayağa kalkmış vaziyette antitetik olarak tasvir edilmişlerdir. Bu sahne bize, hemen hemen aynı

<sup>45</sup> Meselâ krg. Schaefer ve Andrae, *Die Kunst des Alten Orients*, Propylaen-Kunstgeschichte II, Berlin 1925, Res. 291 üst (Orta imparatorluk); ayn. yr. Res. 411 soldan birinci şekil (Yeni devir, takr. M. ö. VI. yüzyıl ortaları).

<sup>46</sup> Bk. C. L. Woolley, *Carchemish*, Part II, Lev. 21 b 2.

<sup>47</sup> D. G. Hogarth, *Carchemish*, Part I, 1914, Lev B 9 a ve B 12; Bossert, *Altanatolien*, Res. 847 ve 851.

<sup>48</sup> Bk. v. Luschan, *Ausgrabungen in Sendschirli* III, Berlin 1902, s. 218, Res. 116 ve Lev. XXXIV a, b; XXXVI; XXXVIII a; XLII.

<sup>49</sup> Bu sadelikte bir kanatlı güneş kursu için bir Sakçegözü kabartmasına bk. *Propylaen-Kunstgeschichte* II, Res. 292 (alt); Bossert, *Altanatolien*, Res. 886.

konuyu tasvir eden bir Zincirli kabartmasını<sup>50</sup> hatırlatmaktadır. Zincirli kabartmasında tekeler arasındaki ağacın çalı cinsinden bir nebat (tipik Akdeniz nebatı), buna mukabil buradakinin lotüs olması Karatepe kabartmalarındaki Mısır tesirine diğer bir işarettir. Öte yandan, Yakın-Doğu sanatında bu kabil tasvirlerin müteaddit örnekler verdiği malûm bir keyfiyettir<sup>51</sup>.

*Gemi sahnesi (Res. 26) :*

Üstü düz tenteli bir gemi içinde dört figür, geminin altında mağlûp iki düşman, daha altta irili ufaklı sekiz balık tasviri bulunmaktadır. Böyle bir deniz gemisinin görülmesi, kabartmayı işleyen sanatkârın veya bu şehir sahibi kavmin (Danuna'ların)<sup>52</sup> denizciliği tanıdığına veya sahil kavimleriyle ticarî veya askerî münasebeti bulunduğu delildir. Hele bu geminin, III. Ramses'in (M. ö. 1198 - 1167) Medfnet-Habu'daki tapınağında bulunan muharebe sahneli kabartması üzerinde gördüğümüz<sup>53</sup> gemiye bazı cihetlerden benzemesi tarihî neticeler çıkartılabilecek kadar mühimdir.<sup>54</sup>

Diğer taraftan, üslûp tarzları bakımından takriben M. ö. IX.-VIII. yüzyıl olarak tarihlendirebileceğimiz Karatepe kabartmalarının muhtelif üstatların elinden çıktığı ve muhtelif sanat tesirlerine

<sup>50</sup> v. Luschan, *Ausgrabungen in Sendschirli* III, s. 220, Res. 117 ve Lev. XXXVIII a; Bossert, *Altanatolien*, Res. 932, 933, 938.

<sup>51</sup> Meselâ Tell Halef'te bir hurma ağacının iki tarafında ayağa kalkmış antitetik iki gazâl tasviri gibi (krş. M. F. v. Oppenheim, *Der Tell Halaf*, Leipzig 1931, s. 143 ve Lev. 24 a).

<sup>52</sup> Fenike yazıtında kiral kendisini «Danunalar Kıralsı» olarak takdim eder (bk. Kiral heykeli yazıtı, süt. I, 3; krş. Bossert ve Alkım, *Karatepe* II, Res. 219; neşredilmemiş Aşağı Kazı yazıtında bu ünvan süt. I, 2'de görülür; bk. buradaki Res. 27 a).

<sup>53</sup> bk. Schaefer ve Andrae, *Die Kunst des Alten Orients*, Res. 395.

<sup>54</sup> Karatepe metinleri dolayısıyla şimdiye kadar kaleme alınan tarihî incelemeler için bk. Albrecht Alt, *Die geschliche Bedeutung der neuen phönikişen Inschriften aus Kilikien*, Forschungen und Fortschritte, XXIV, Hef 11/12 (Haziran 1948), s. 121—124; (Aynı etüdün Türkçe tercümesi için krş. Belleten XII, sayı 47, Temmuz 1948 s. - ) J. Garstang, *Light on Homer, Discovery of a lost City on Karatepe*, Times (24. Nisan. 1948), s. 5. Bundan başka Prof. Bossertte Milletler-arası XXI. Şarkiyatçılar Kongresine bu konuya dair bir tebliğ sunmuştur (Tebliğ başlığı: *Les problèmes historiques des textes de Karatepe*); keza bk. B. Landsberger, *Sam'al - Studien zur Entdeckung der Ruinens-tätte Karatepe*. Erste Lieferung, (Veröffentlichungen der Türkischen Historischen Gesellschaft, VII. Serie, Nr. 16), Ankara 1948.

maruz kaldığı anlaşılmaktadır. Her biri ayrı ayrı birer inceleme konusu halinde olan bu kabartmalar din tarihi için de büyük bir ehemmiyet arz etmektedirler.

Küçük buluntular'ın hemen hemen yok denecek kadar az olması ve her iki kazı alanının da bir yangın geçirmiş bulunması, Karatepe'nin mahdut bir zaman zarfında meskûn kaldığına, ondan sonra ise tahrip ve yağma edildiğine bir işaret teşkil eder.

#### Yazıtlar :

Bu alanda meydana çıkardığımız yazıtlar da iki türlü yazı ve dil ile vücutte getirilmiştir: Fenike ve Hitit hiyeroğlifleri.

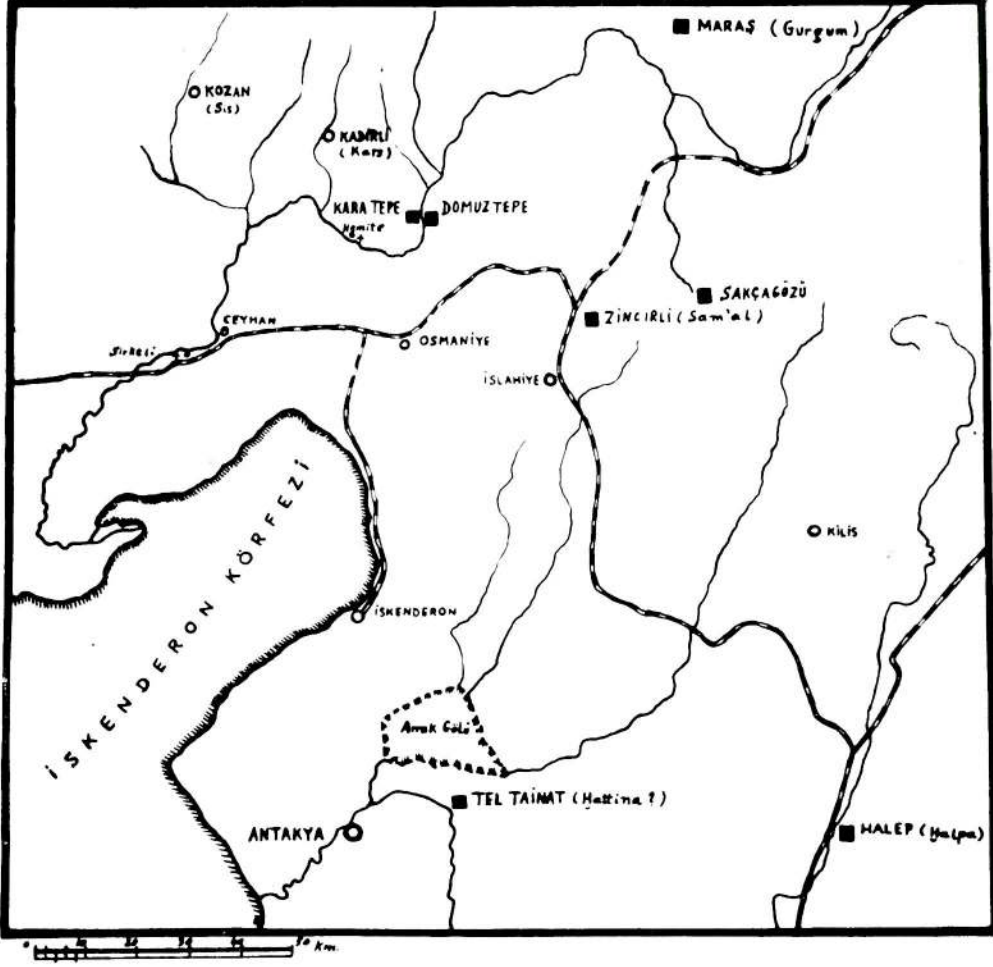
Fenike metni (Res. 27a, 27b, 27c) giriş geçidinin solunda (Güney - doğu) dört ortostat üzerinde üç sütun halinde görülmekte (üçüncü sütun hemen yanındaki kabartmaya taşar), üçüncü sütunun nihayet kısmından itibaren iki ortostat kaidesinin ufkt yüzeyinde devam etmekte ve giriş başlangıcındaki kapı arsları üzerinde bitmektedir<sup>54</sup>.

Hitit hiyeroğlif metni ise, 6 ortostat, 3 kabartmalı ortostat (ortostatların taşan yazıtlarından bir kısmını ihtiva ederler), 1 kapı arsları, 1 sfenks ve 17 ortostat kaidesi üzerine hakkedilmiştir. Bu iki metnin *bilinguis* vaziyetinde olduğu Prof. Bossert tarafından tesbit edildi. Bu suretle Karatepe bize, — bazı takdim tehirlere gösteren, fakat esas itibariyle birbirine paralel olan — üç Fenike metni ( ikisi Yukarı Kazı'da, biri Aşağı Kazı'da ) ve yine aynı durumda olan iki Hitit hiyeroğlif metni (biri Yukarı Kazı'da biri Aşağı Kazı'da) vermiş bulunmaktadır. Fenike metinleri ile Hitit hiyeroğlif metinlerinin *bilinguis* olduklarını farkederek Hitit hiyeroğliflerini çözümliyebilmek amacıyla ilk adımı atan Prof. Bossert'tir. Kendisi gerek Türk Tarih Kurumu'na<sup>55</sup> ve gerek Académie des Inscriptions et Belles - Lettres'e<sup>56</sup> birer tebliğ sunmuştur.

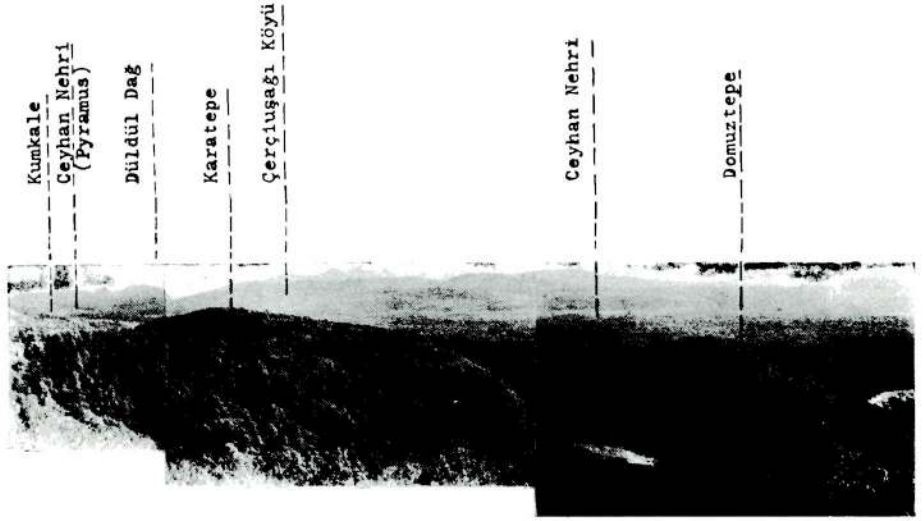
<sup>54</sup> Bossert, *Bulleten* XII, s. 517; karşı buradaki Res. 27 a, b, c.

<sup>55</sup> Bossert, *Karatepe'de bulunan Fenike-Eti Bilinguis'leri*, *Bulleten* XII, sayı 47 (Temmuz 1948), s. 515-522 (=Die phönizisch-hethitischen Bilinguen von Karatepe, ayn. yr. s. 523-531).

<sup>56</sup> Kendisinin bu tebliği adı geçen Akademi'nin 11 Haziran 1948 tarihinde yaptığı toplantıda Prof. A. Dupont-Sommer tarafından okunmuştur.



Res. 1 — Karatepe ve dolaylarını gösterir harita.

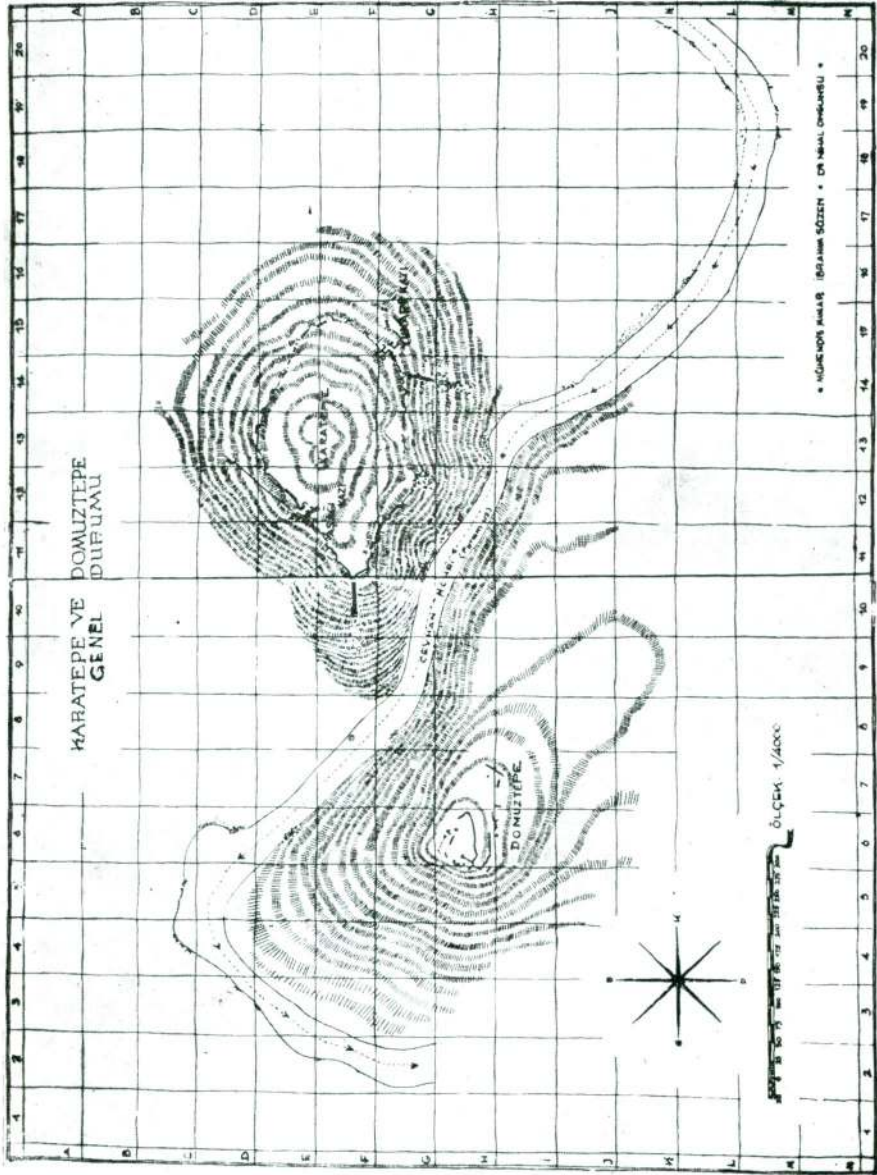


Res. 2 a — Karatepe ve Domuztepe ile yakın civarının genel görünüşü.  
(Resim Karatepe'nin güney-doğusundaki Sakartaş tepesinden çekilmiştir).



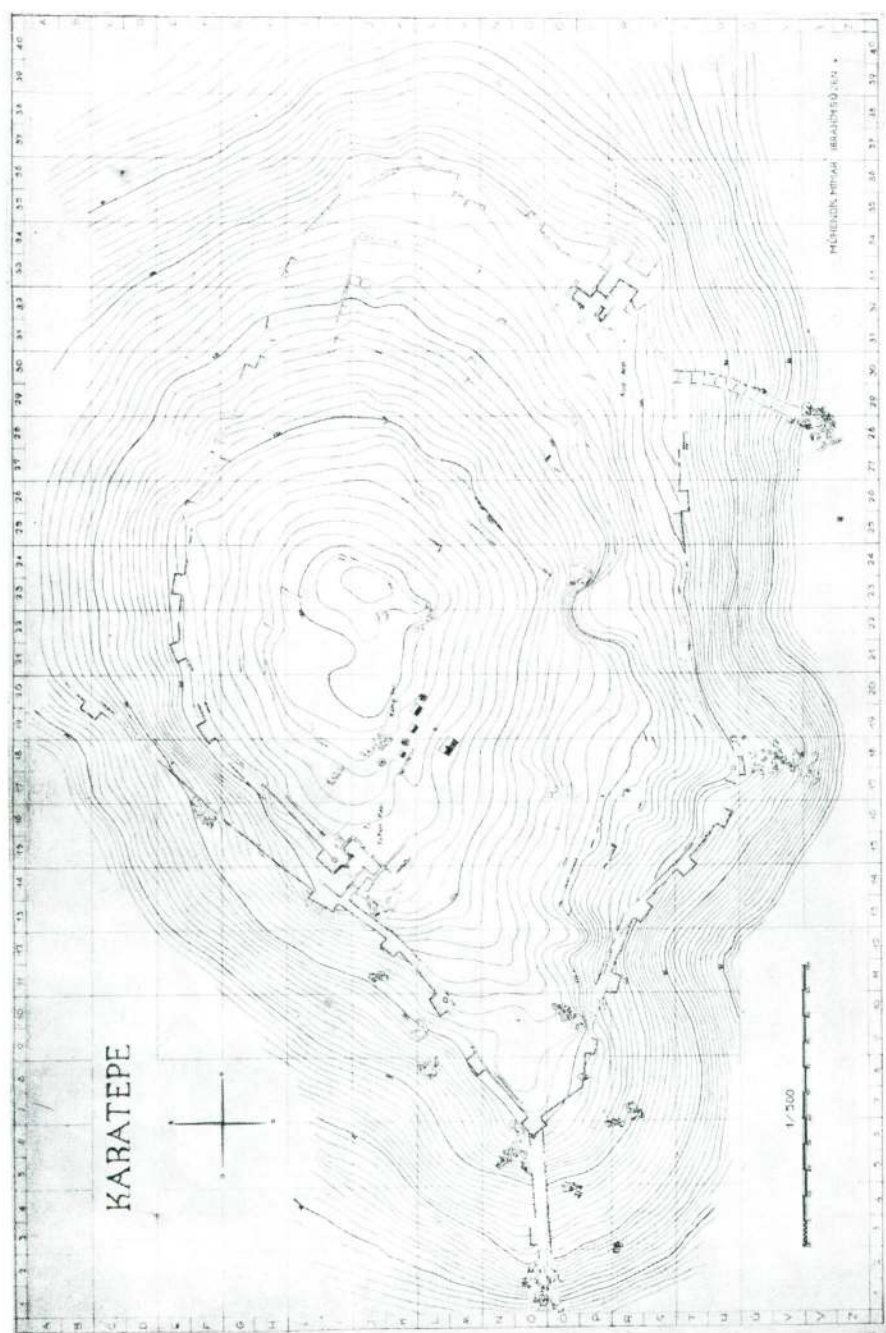


Res. 2 b — Domuztepe'ye kuzey-batıdan bir bakış.

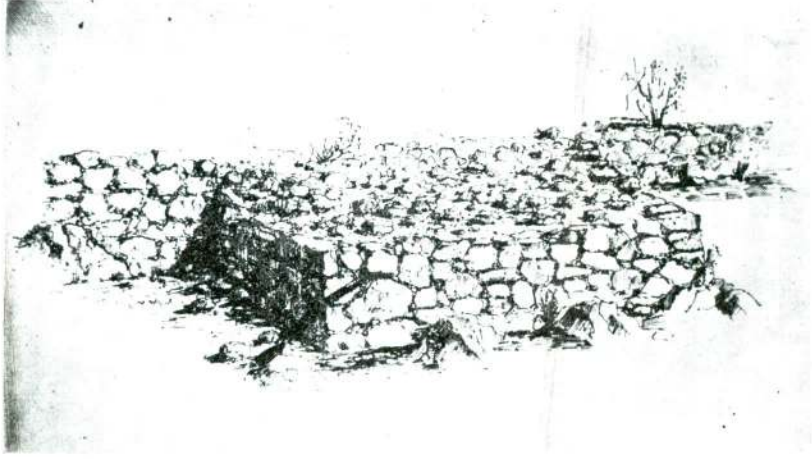


Res. 2 c — Karatepe ve Domuztepe'nin genel durumunu gösterir kroki.

Not: Krokinin Karatepe kısmındaki açıklamada «Yukarı kazı» yerine «Aşağı kazı», «Aşağı kazı» yerine de «Yukarı kazı» yazılmıştır; lütfen düzeltilmesi.



Res. 3 — Karatepe'nin genel planı.



Res. 4 a — Güney-batı sur kulelerinden birinin toprak üstü kalıntısına göre yapılan deseni.

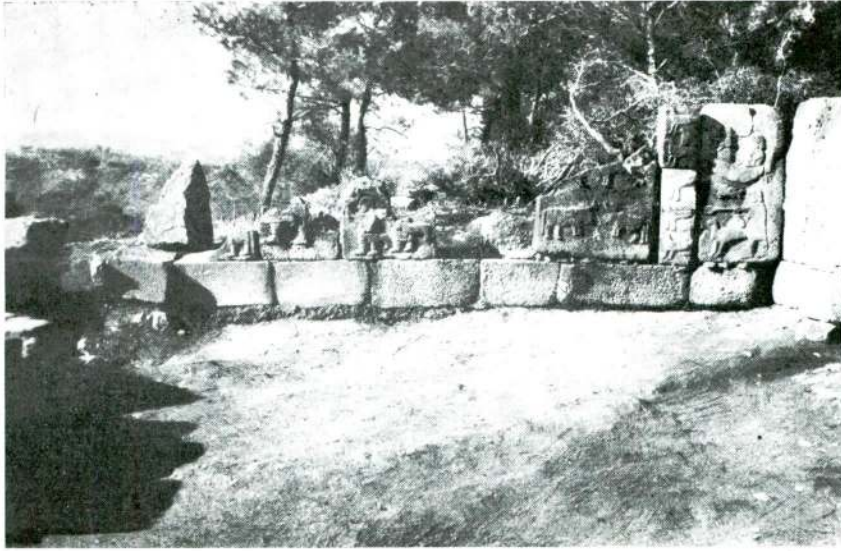
(Çizen : İbrahim Süzen)



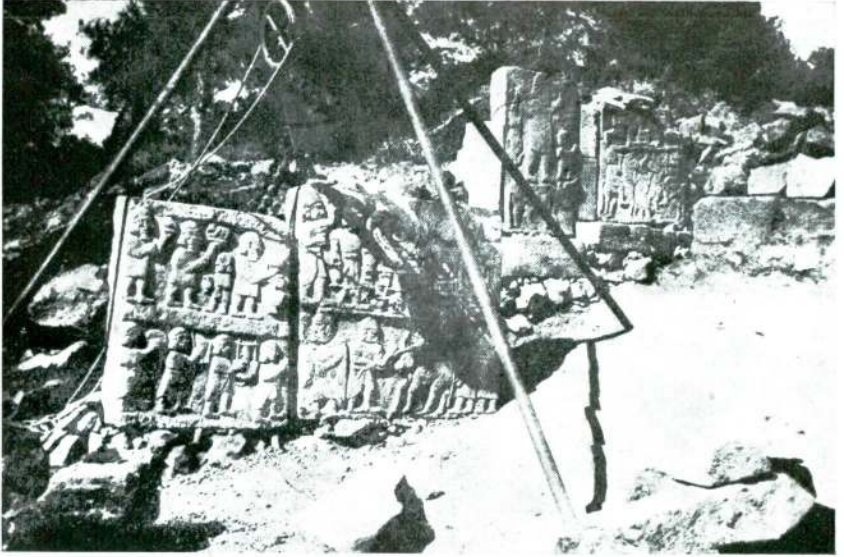
Res. 4 b — Yukarı Kazı alanındaki giriş binası ile birleşerek burada bir köşe kulesi teşkil eden surun güney-doğudan görünüşü.



Res. 5 — Yukarı Kazı alanındaki giriş binası geçidinin güney-doğudan görünüşü.



Res. 6 — Yukarı Kazı alanındaki giriş binası Kanatlı hücresinin batı kanadı.  
(Resim batıdan çekilmiştir).



Res. 7 a — Ziyafet sahnesi tasvirli ortostatların buluntu vaziyeti.

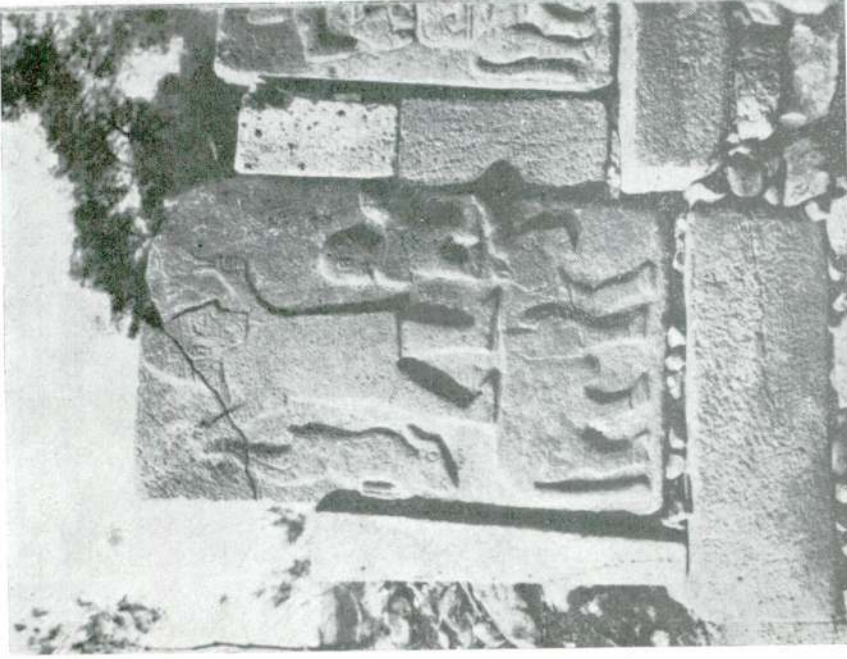


Res. 7 b — Çift ortostattan müteşkil ziyafet sahnesi.

Sağdaki ortostatın eni : 148 cm., boyu : 136 cm., kabartma yüksekliği : 1—1,5 cm.

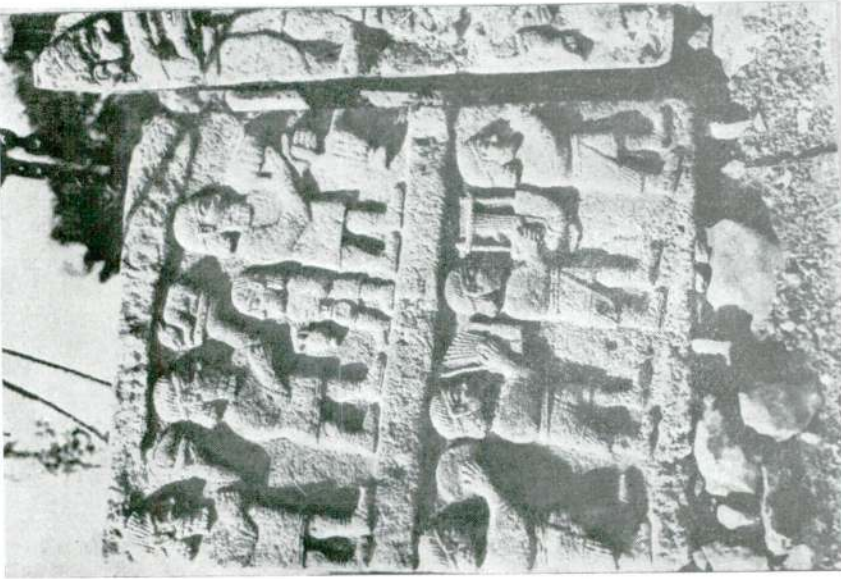
Soldaki ortostatın eni : 97 cm., boyu : 121 cm., kabartma yüksekliği : 1—1,5 cm.

( Her iki kabartma esmer-gri bazaltten )

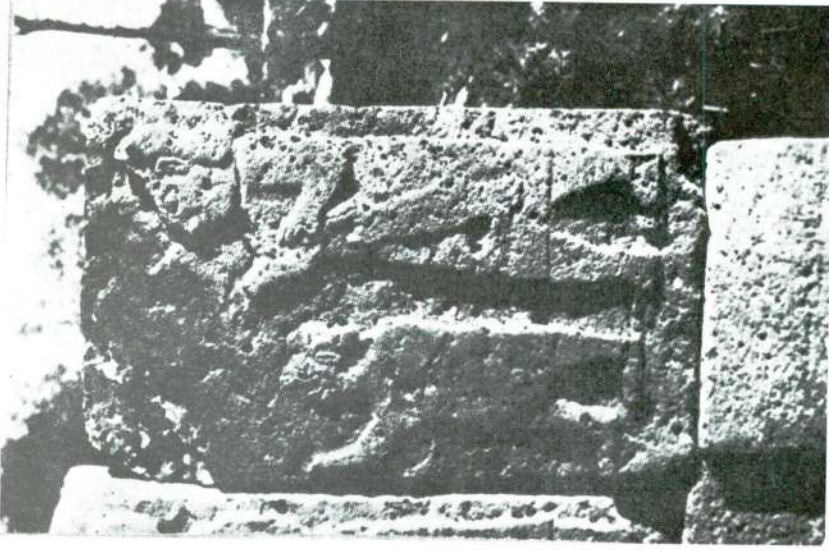


Res. 8 — Boğa üzerinde tasvir edilen tavşanlı tanrı  
(Fırtına tanrısı?) kabartması.

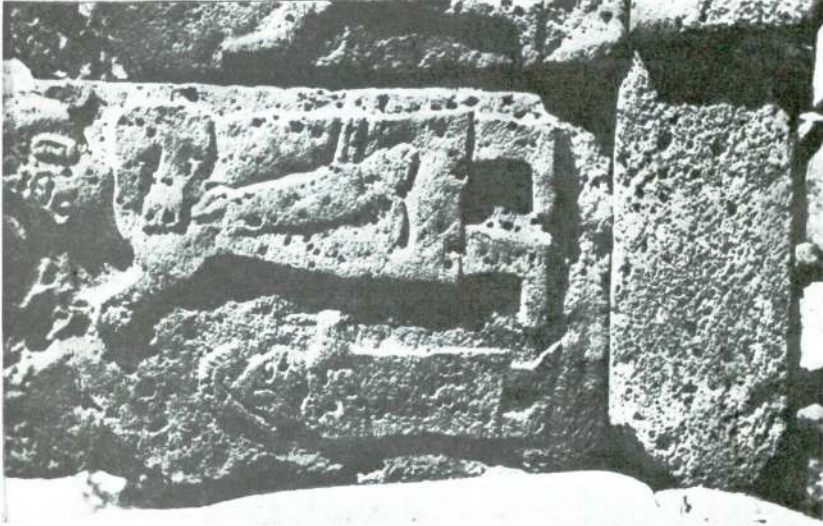
Eni: 72 cm., boyu: 123 cm., kabartma yüksekliği: 0,5-1 cm.  
(esmer-gri bazaliten)



Res. 7 c — Ziyafet sahnesine ait bir detay.



Res. 10 — Aynı tanrının diğer bir tasviri.  
Eni: 70 cm., boyu: 124 cm., kabartma  
yüksekliği: 1,4 cm. (esmer-gri bazaltten).

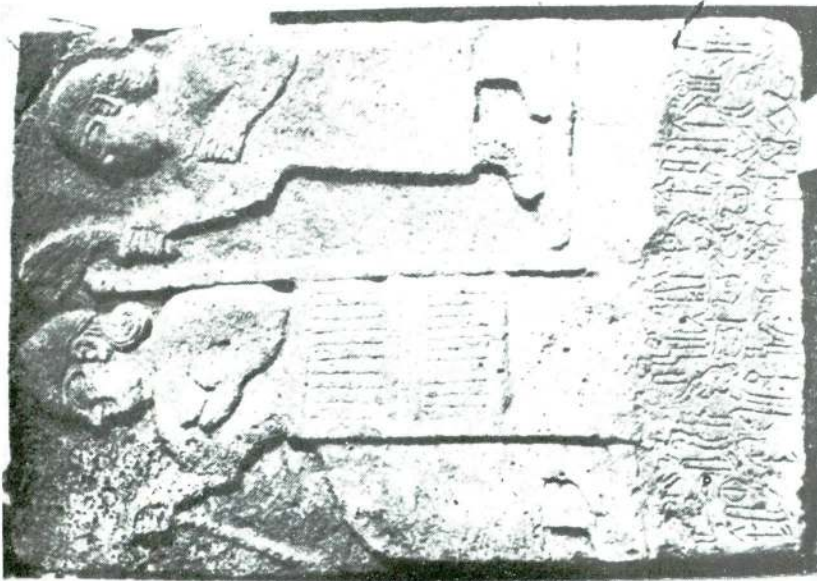


Res. 9 — Tavşanlı tanrının bir başka tasviri. Tanrının  
karşısında kırıl (?) dua vaziyetinde bulunmaktadır.  
Eni: 78 cm., boyu: 123 cm., kabartma yüksekliği:  
1,7 cm. (esmer-gri bazaltten).





Res. 12 — Boğa-adamlar ortostati.  
Eni: 79 cm., boyu: 127 cm., kabartma  
yüksekligi: 1,5 cm. (esmer-gri bazalitten).



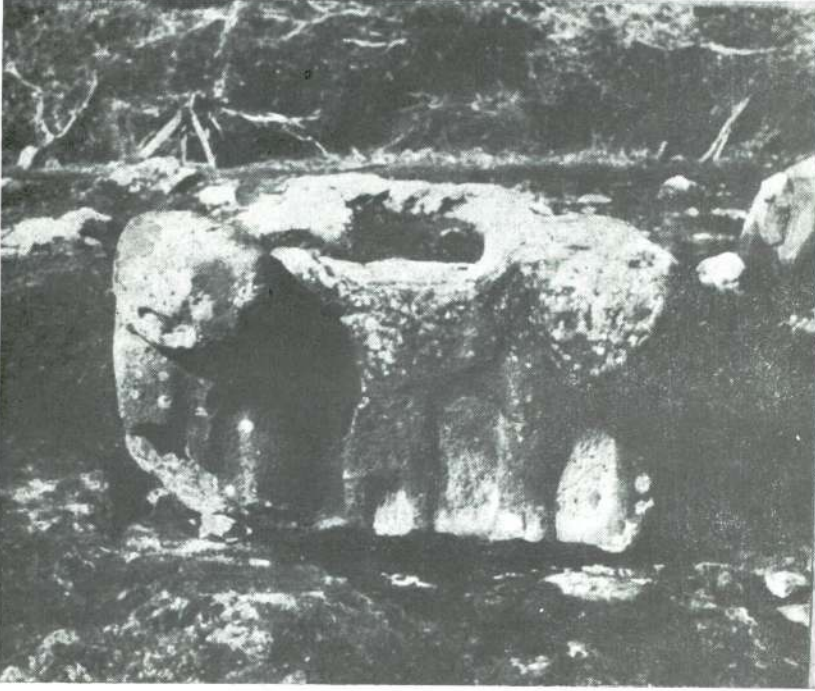
Res. 11 — Kıralıçe sahnesi.  
Eni: 88 cm., boyu: 125 cm., kabartma  
yüksekligi: 1—2 cm. (esmer-gri bazalitten).



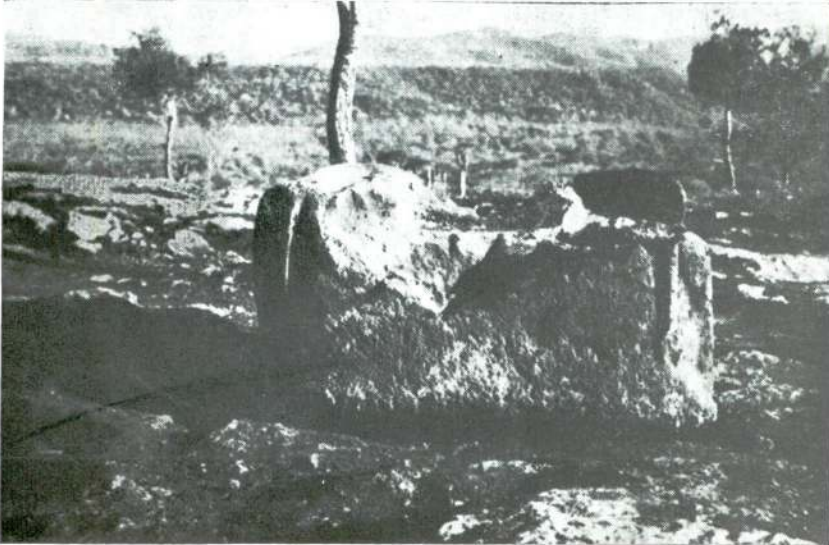
Res. 14 — Fenike yazıtlı kıral heyke'i.  
(ön yüz)  
Mevcut kısmın boyu : 2 m. (esmer-gri  
bazaltten).



Res. 13 — Balık ve kuş avı sahnesi tasvirli  
üç ortostattan müteşekkil kabartma.  
Eni : 26+65 cm., boyu : 125 cm., kabartma  
yüksekliği : 1 cm. (esmer-gri bazaltten).



Res. 15 a — Kırıl heykeline ait çift boğa kabartmalı kaidenin önden görünüşü.  
Eni: 130 cm., boyu: 95 cm., yüksekliği: 75 cm., (esmer-gri bazaltten).



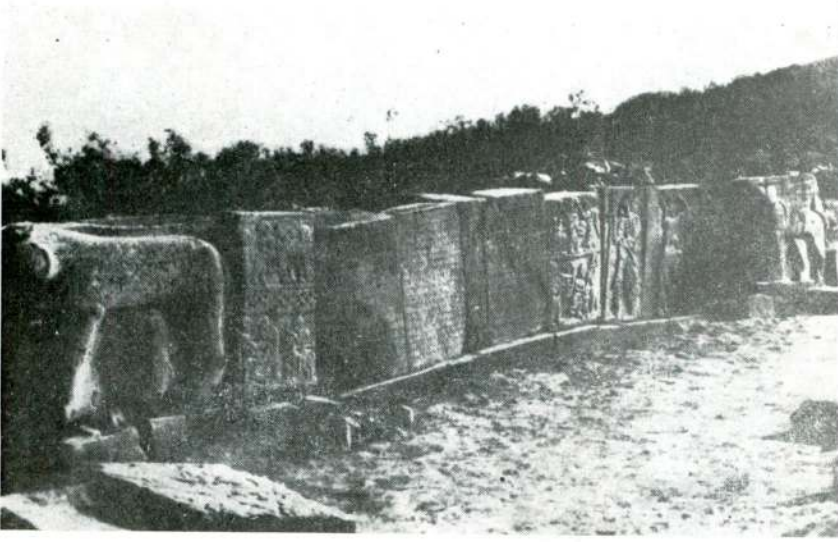
Res. 15 b — Heykel kaidesinin arkadan görünüşü.



Res. 16 — Aşağı kazı alanındaki giriş binasına doğru çıkan rampanın ve kapı arslanlarının kuzey-doğudan görüşleri.



Res. 17 — Aşağı kazı alanındaki giriş binası geçidine kuzeyden bir bakış.



Res. 18 — Geçidin (içeriye girene göre) solundaki (güney - doğu) ortostatlar sırası.



Res. 19 — Geçidin (içeriye girene göre) sağındaki (kuzey - batı) ortostalar sırası



Res. 20 — İç kapının solundaki (güney - doğu) sfenks.  
Eni: 140 cm., boyu: 123 cm., kalınlığı: 45 cm. (esmer-gri bazalitten).



Res. 21 — Akbabalar (?) ve mücadele sahneli  
ortostat.

Eni : 89 cm. , boyu : 121 cm. , kabartma  
yüksekligi : 1,5 — 1,7 cm.  
(esmer-gri bazalttan).



Res. 22 — Ayaga kalkmiş bir arslanla çarpışan  
kahraman (?).

Eni : 66 cm. , boyu : 123 cm. , kabartma  
yüksekligi : 1 — 1,2 cm.  
(esmer-gri bazalttan).



Res. 24 — Kartal başlı demon kabartması.  
Eni : 86 cm., boyu : 124 cm.,  
kabartma yüksekliği : 1,5 — 2 cm.  
(esmer-gri bazalttan).



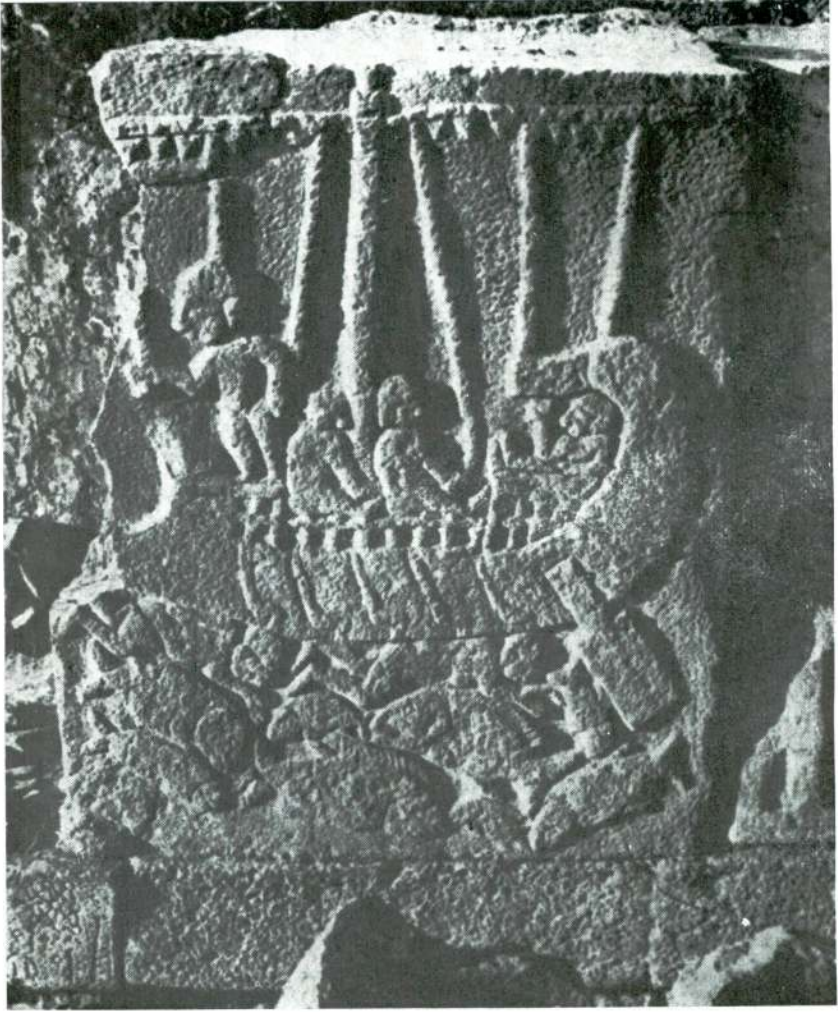
Res. 23 — Çocuğunu emziren tanrıça tasviri.  
Eni : 64 cm., boyu : 123 cm.,  
kabartma yüksekliği : 1 — 1,5 cm.  
(esmer-gri bazalttan).





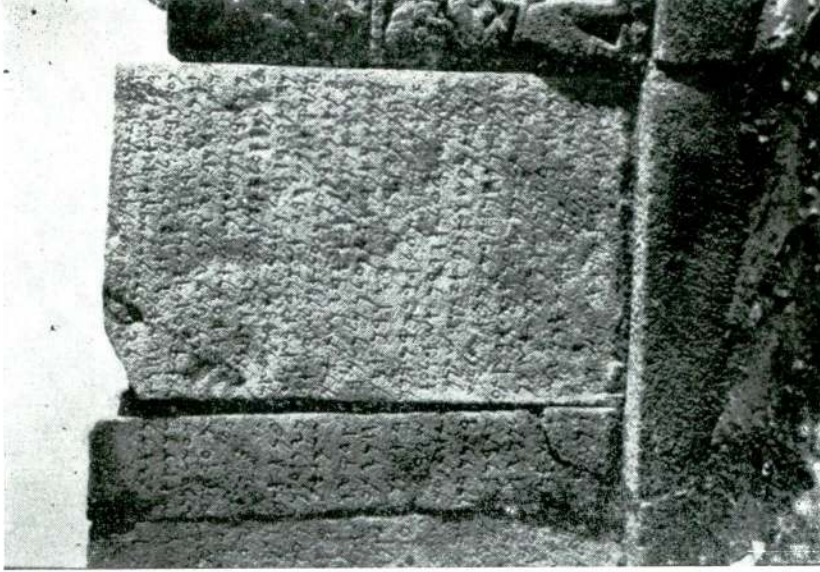
Res. 25 — Çift teke kabartması (ortada). Ağa Kazi alanındaki kanatlı hücrenin kuzey-batı köşesi.

Eni: 76 cm., boyu: 110 cm., kabartma yüksekliği: 0,5 cm. (esmer-gri bazalttan).



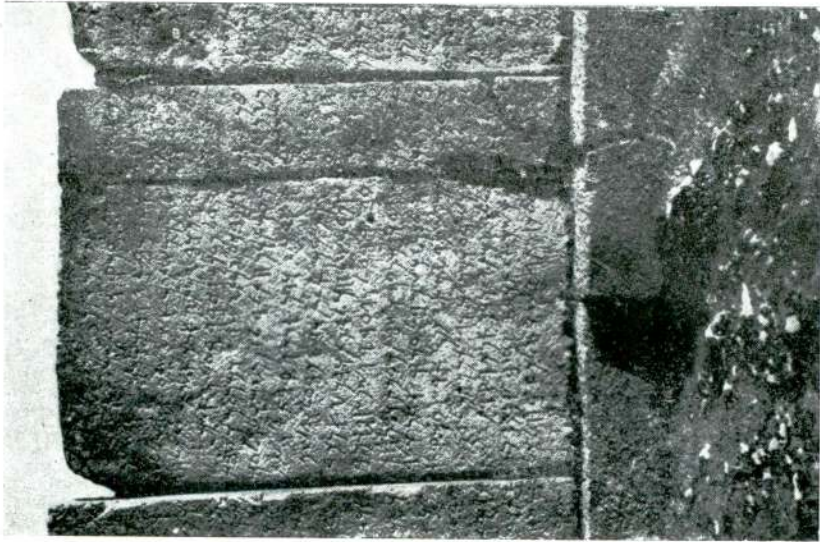
Res. 26 — Gemi sahnesi.

Eni : 98 cm. , boyu : 115 cm. , kabartma yüksekliđi : 1 cm.  
(esmer-gri bazalttan).



Res. 27b — Aynı yazıtın, tek ortostattan müteşkil  
II. sütunu.

Eni : 74 cm., boyu : 127 cm.,  
hök derinliği : 0,2 cm.



Res. 27a — Aşağı kazı alanında bulunan Fenike  
yazıtının iki ortostattan müteşkil I. sütunu.

Eni : 79 + 24 cm., boyu : 127 cm.,  
hök derinliği : 0,2 cm.



Res. 27 c — Aynı yazıtın, tek ortostattan müteşekkil III. sütunu.  
(Yazıt hemen bitişiğindeki kabartmaya taşmakta, ortostat kaidelerinin ufki yüzeyleri üzerinde devam etmekte ve kapı-arslanı üzerinde bitmektedir).

*Eni : 79 cm. , boyu : 125 cm. , hâk derinliği 0,2 cm.*

Arkeolojik sonuçlarını pek kısa olarak sizlere arzettiğim Karatepe kazısı, Orientalistleri arkeolojik, filolojik ve tarihî yeni problemlerle karşılaştırmış bulunmaktadır. Mevzuumuzun dışında kaldığı için bu meselelere temas edemeyeceğim. Türk Tarih Kurumu Karatepe kazısının ikinci mevsim çalışmalarına 1948 Sonbaharında devam edecektir. Ön ve nihai raporlar yayın alanına konulduktan sonra hâlen problem vaziyetinde kalan bu sorular, ilgili bütün bilgilerin de iştirakiyle hiç şüphesiz ele alınacak ve çözülebilmeleri için uğraşılacaktır.

Karatepe kazısı sayesinde en mühim anahtarına kavuşan Hiyeroğlif-Hititolojisi'nin, bir kaç sene sonra toplanacak olan XXII. Orientalistler Kongresine kadar nihayet teessüs etmiş olduğunu görmenin ümid ve zevki ile sözlerime son veriyorum.

## DIE AUSGRABUNGEN VON KARATEPE

### *Archaeologische Ergebnisse*

In der am 22. Mai 1948 'in Ankara stattgefundene wissenschaftliche Tagung der Türkischen Historischen Gesellschaft, hatte der Verfasser die waehrend der ersten Grabungsperiode erzielten Ergebnisse, in ihren Hauptlinien dargestellt. Vorstehender Text ist die türkische Fassung der vom Verfasser in der in Paris (23.-31. Juli 1948) stattgehabten XXI. Tagung des Orientalistenkongresses gemachte Mitteilung.

Die erste auf dicht an der Westküste des Flusses Ceyhan (Pyramos) (Breite: 37°17'30", Laenge: 36°14' Greenwich) gelegenen Karatepe ausgeführte Grabung dauerte vom 11. September bis 7. Dezember 1947.

Die Ausgrabungen wurden im Namen der Türkischen Historischen Gesellschaft, der Generaldirektion der Antiquitaeten-und Museen, der Universitaet Istanbul und der Bevölkerung von Kadirli ausgeführt. Die Expeditionsteilnehmer waren Prof. Dr. H. Th. Bossert, Dozentin Dr. Hâlet Çambel, Assistentin Dr. Nihal Ongun-su, Architekt-Topograph Ibrahim Süzen und der Verfasser \*.

\* Ferner haben Herr Dr. Franz Steinherr, Herr H. Anstock und seine Gemahlin Frau Dr. Muhibbe Anstock kürzere Zeit, im dankenswerter Weise mitgearbeitet.