

ESKİ HITİT ÇAĞININ EŞSİZ BİR ESERİ

Kayseri'nin 15 km. kuzeydoğu'sundaki Kültepe'den (eski Kaneg) çıkarılan ve dünyanın ünlü müzelerinde ayrı bir yer tutan arkeoloji eşyasının önemli bir kısmı Kayseri'nin mütevazı müzesinde korunmaktadır. Ben bu büyük harabe yerinden kaçak veya usulsüz kazılarla sağlanan malzemenin tip ve anlamlarına göre tasnif edilmesi gerektiğini belirtmiş ve bunun için küçük bir deneyde bulunmuşum¹. Ayrıca Eski Eserler ve Müzeler Umum Müdürlüğü'nün, ilk hazırlıklarına 1938 yılındaki hocamla birlikte başladığımız Kayseri Müzesi kataloğunun tamamlanması işini de bana bırakmış bulunması, bu değerli koleksiyonun tanıtılması imkânını da sağlamıştır.

Ben bu tebliğde her ne şekilde olursa olsun Kültepe'nin zengin koleksiyonlarına sahip dünya müzeleri arasında önemli bir yer tutan Kayseri Müzesinin eşsiz bir eseri üstünde duracağım (şek. 1-2).

Müze Müdürü dostum sayın Halit Doral'ın yardımı ile önce incelemek, sonra da yayınlamak imkânını bulduğum bu kap, müzeye Kültepe'den 1943 yılında getirilmiş ve 655 envanter numarasıyla kaydedilmiştir. Geri kalan bütün buluntularda olduğu gibi, bunun da bulunuş durumu ve diğerlerine olan münasebeti belli değildir. Astarı koyu kırmızı renkli ve kalın olup, perdahı üstün bir güzelliكتedir. Üstü kapalı ve sekiz yuvarlak deliği olup, ortasında içi açık silindirik biçimli bir çıkıntısı vardır. Karnının en geniş yerini dışarı çıkık kenarına birleştiren kulbu kırıktır. Kulbun karşısında, Bakır Çağı geleneğini devam ettiren iki meme vardır. Manda (boğa?) başı biçimindeki emziği krem astarlıdır. Bu astarın üstü paralel şeritlerle süslenmiştir. Başı kaba birleştiren boyalı boyuzlarından birisi eksiktir. Hayvan açık ağızlı, sivri burunlu ve bilhassa uzun yüzlü, patlak gözlü ve dik kulaklıdır. Karnı keskin profilli, dibi halka biçimlidir.

Bugüne kadar Anadolu'da bu türlü bir kaba raslanmamıştır. Bu bakımdan çanağın ne işe yaradığını kestirmek de kolay değildir. Yalnız emzikli oluşu, içine akar bir maddenin konulduğunu açıklamaktır. Asıl aydınlatamadığımız nokta üstünün kapalı ve delikli oluşudur. Bunun âyinlerde kullanılan Hitit kaplarından birini temsil etmesi muhtemeldir.

Bulutunun tarihine gelince; Alacahöyük'de bulunan bir sürü Eski Hitit çanak-çömleğinin da doğruladığı gibi, M. ö. 2000-1500 yılına tarihlenen tek renkli çanak-çömlek, 1500/1400-1200 e ait olanlara bakınca, daha üstün bir teknik ve şekil güzelliğine sahiptir². Alişar ve Boğazköy'ün Eski Hitit yapı katlarındaki buluntularıyla de belgelenen bu görüşü, kırmızı, kahverengi ve beyaz renkli kapların cam gibi parlak astarlarıyla, pek az görülen boyalıları da kuvvetlendirmektedir. Yeni Hitit çağında bilhassa üstünlüğü kuran muhtelif renkli boya banyo tekniği henüz bu devrede geniş ölçüde yerleşmemiştir. Yeni Hitit ça-

1 Arkeoloji Araştırmaları (Dil ve Tarih-Coğrafya Fakültesi, Arkeoloji Enstitüsü Yayınları No.1.) Ankara 1941. s. 854-877

2 Belleten 17-18, s. 2-3.

ğının ince ve parlak olmıyan boya banyosu, eskinin çok iyi perdahlı astarı kadar iyi bir tesir bırakmamaktadır. Ayrıca ilk çağın iyi perdahlı kalın astarı yerini Yeni Hitit devrinin boya banyolarına ve düzensiz astarlılarına bırakmıştır. Buna göre, astarının tekniği bu orijinal kabın Eski Hitit Çağına aidiyetinden şüphe ettirmemektedir. Bundan başka, tarihlenen kap ve mühürlerin üstündeki hayvan yüzlerinin üslubunu, boyalı oluşlarını ve hususiyle Alişar'da asurlu tüccarlara ait yazılı belgelerin katında bulunan hayvan tasvirlerini gözönünde tutan Dr. Nimet Özgüç, uzun yüzlü ve patlak gözlü hayvan şekillerinin Eski Hitit Çağına aidiyetini kesin olarak belirtmiştir³. Ayrıca yine bu tipe giren ve İlk Hitit Çağının boyalı çanak-çömlek tekniğine göre süslenen Alişar'ın manda başı biçimindeki emziği de, bu kronolojiyi doğrulamaktadır⁴. Bunun için Kültepe'nin bu eşsiz kabı, astarının tekniğine, manda başının üslup ve boyasına göre, Eski Hitit Çağına ve hatta M. ö. 2000-1700 yılına aittir. Bizzat Kültepe'den veya o çevreden derlenen hayvan biçimli, boyalı kapların⁵ başlarına göre şekillendirilen bu emziğe teklif ettiğimiz tarih, Bossert'in bu kaplar için kabul ettiği doğru tarihi de desteklemektedir⁶.

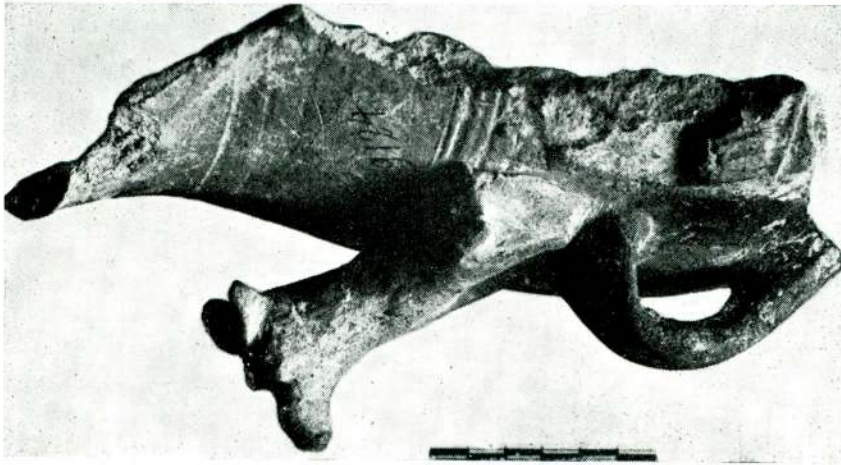
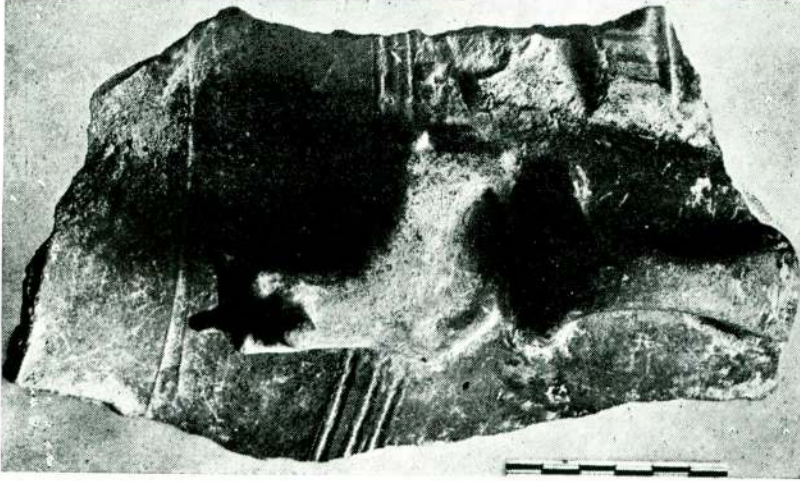
TAHSİN ÖZGÜÇ

3 Dil ve Tarih-Coğrafya Fakültesi Dergisi cilt V. sayı : 1. s. 133-5

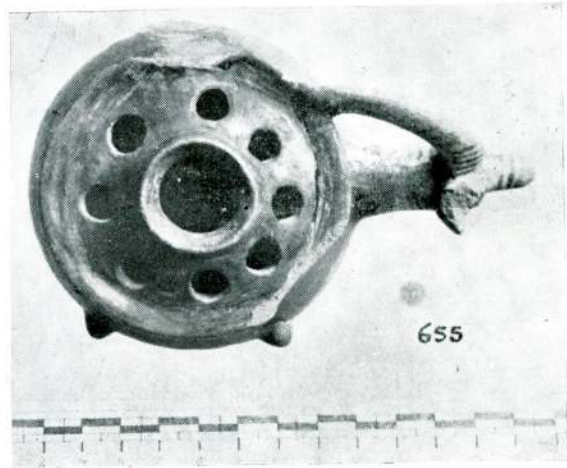
4 OIP 29, şek. 164, b 1249.

5 E. Meyer, Reich und Kultur der Chetiter (Berlin 1914), Lev. V, ve H. Frankfort, Studies in Early Pottery of the Near East II, London 1927 Lev, XI, 1.

6 H. Th. Bossert, Altanatolien (Berlin 1942) No. 397 ve 407.



Res. 1 - 2 — Hayvan tasvirli bir Eti küpü.
Fig. 1-2 — A Hittite jar with animal figure.



Res. 1-2 — Eski Eti çağına ait kap.
Fig. 1-2 — Das gefäss aus der alt-hethitischen Periode.