

## PİŞMİŞ TOPRAK KYBELE HEYKELCİĞİ

MEHMET İNSAN TUNAY

İstanbul Arkeoloji Müzeleri Arkeolog'u

1966 yılında bir antikacı tarafından İstanbul Arkeoloji Müzelerine satılan ve Eskişehir civarında bir yerde bulunduğu söylenen eser, sağ yanında çifte fülüt çalan bir erkek figürünü ile Kybele başından itibaren bir gruptur (Res. 1).

Kybele'nin tanrısal özellikleri içinde Frig Müziğinin doğuşunu ve yaşamasını ona bağlarlar. Kybele'ye eşlik eden çifte fülüt ve yedi telli kitara çalan, Korybant'lar ve Kuret'ler de bu müziği ve müzik aletlerini icad eden kimseler olarak bilinirler<sup>1</sup>.

Eserin Ölçüleri:

Baş yüksekliği: 8,2 sm.,

Erkek figürünün yüksekliği: 9,5 sm.,

Kaidenin uzunluğu: 11,9 sm.,

Kaidenin genişliği: 6 sm.,

Kaidenin yüksekliği: 3,1 sm. dir.

Heykelcik, koyu krem renkli hamurdandır. İçi boş kalıba dökülerek yapılmıştır.

Kybele'nin başındaki polos'un tamamına yakın bir kısmı tahrip olmuştur. Boynun altından tamir görmüştür. Baş ve boyun mevcuttur. Baş ve sağ yanındaki figür plâstik olarak işlenmiştir. Sol tarafta olması lâzım gelen figürünün ayak izleri vardır (Res. 2). Eser, dikdörtgen bir kaide üzerindedir.

Tanrıça tamamen frontal'dır. Kybele'nin ihtişam ve büyüklüğünü, pek az izleri kalmış olan polos'undan anlamak mümkündür. Üstte polos'un parça halinde izleri, bunun altında Taç şekilli yaprak çelengi vardır. Parça halinde kalmış olan izlerinden de anlaşılacağı üzere polos, kulaklarına kadar inen taç'ın ortası - üstünden başlamaktadır.

<sup>1</sup> Roscher, "Kybele", II, 1890, s. 1643.

Çehrede; gözler ve göz bebekleri işli, burun düz ve ince, elmacık kemikleri belirli, küçük ağız ve ince dudakları vardır. Yüz hatları genel olarak yumuşaktır. Saçlar, başın iki yanında bukleler şeklidir. Sağ ve sol taraflara altışar adet olarak iner ve yan taraftan kulakları örter. Saç, başın arka tarafında boncuk dizileri şeklindedir (Res. 3).

Alnın ortası - üstünde (taç'ın altında) ve kulak uçlarında birer adet süs unsuru vardır. İnce uzun boyun doğrudan doğruya eserin dikedörtgen kaidesi üzerine oturur.

Tanrıça'nın sağ yanında küçük bir erkek figürü vardır. Bir de yedi telli kitara çalan diğer bir erkek figürünün de sol tarafta olması lâzım geldiği ayak izlerinden anlaşılmaktadır.

Küçük erkek figürü kısa elbise giyer. Saç, başı bir bere gibi kaplar. Bukleler, Kybele'ninki gibidir. Çehresi tanrıçanınkine benzer. Deliksiz çifte fülütün uç kısmını çenesinin altında tutmaktadır. İşçiliği çok kötüdür. Yok denecek kadar az olan boynu, dar omuzları ve kısa bacakları ile hemen dikkati çeker (Res. 4). Tanrıçanın büyüklüğünü göstermek için, küçük erkek figürünün bilhassa daha da küçük yapıldığı düşünülebilir. Arka tarafı işlenmemiştir (Res. 5). Ayak bileklerinin üstünden çatlağı vardır. Sonradan tamir görmüştür (Res. 6).

Eser, bütünü ile Boğazköy, Büyük Kale'nin Doğu kapısı yanındaki bilinen meşhur Müzisyenler Grubu ile benzerlik gösterir<sup>2</sup>. (Res. 7.) Bunun yanında diğer Kybele heykelcikleri, bilhassa Orta Anadolu örnekleri ile benzer yönleri vardır. Bu örnekler içinde; Ankara<sup>3</sup>, Gordion<sup>4</sup>, Salmanköy<sup>5</sup> ve Ayaş<sup>6</sup> dan olanları söyleyebiliriz.

<sup>2</sup> K. Bittel, "Untersuchungen auf Büyükkale", *MDOG*, 1958, no: 91, s. 57-72, Res. 61-66.

E. Akurgal, *Die Kunst Anatoliens von Homer bis Alexander*, Berlin, 1961, s. 91-100, Res. 52-54.

K. Bittel, "Phrygisches kult bild aus Boğazköy", *Antike Plastik*, II, Berlin 1963, Lev. 1-8.

<sup>3</sup> R. Temizer, "Ankara'da bulunan Kybele Kabartması" *Anatolia IV*, 1959, s. 179-182, Lev. XXXVI-XXXVII.

K. Bittel, "Ay. Es." Berlin, 1963, Lev. 10.

<sup>4</sup> R. Temizer, "Ay. Es.", 1959, s. 179-182, Lev. XXXIX.

E. Akurgal, "Ay. Es." Berlin, 1961, s. 98-99, Res. 62.

K. Bittel, "Ay. Es." Berlin, 1963, Lev. 11a-b.

<sup>5</sup> K. Bittel, *Boğazköy IV*. Berlin, 1969, s. 69-72, lev. 36-39.

<sup>6</sup> K. Bittel, "Ay. Es.", Berlin, 1963, Lev. 11c-d.

M. Aldan, *Türlü Yönleriyle Ayaş*, Ankara, 1965, s. 15.

Polos şekli yönünden; Ankara (Res. 8), Gordion (Res. 9.) ve Salmanköy (Res. 10) e benzerse de taç ve polos'unun beraber yapılmış olmayıp ayrı olarak yapılmasından dolayı diğerlerinden biraz farklıdır.

Taç'ı teşkil eden yaprakları yönünden; Boğazköy (Res. 7) ve Salmanköy (Res. 10) ile yakın benzerlik gösterir.

Çehresi yönünden ise, Ayaş (Res. 11) ile (bilhassa bukleleri) benzer yönleri vardır.

Kybele'nin Müzik ile olan Tanrısal özelliğinden dolayı, Heykeltik adak olarak Eskişehir çevresindeki bir Kybele Kült yeri için yapılmış olmalıdır.

Eserin ilk nazarda, erken devir örnekleri ile bazı benzerlikler gösterdiği görüldü. Hattâ onların tesiri altında kalınarak yapılmış olduğu da düşünülebilir. Fakat eser iyice tetkik edildiğinde, gerek saç ve çehrenin ifadesi gerekse üslûp ve teknik yönünden daha geç bir devrede, M.S. II. yüzyılın ikinci yarısı ile III. yüzyılın başlarında yapılmış eserlerle yakın benzerlikler gösterdiği anlaşıldı<sup>7</sup>.

Bu da bize, aynen Yunan Heykeltıraş eserlerinin Romalılar tarafından kopye edilmesini hatırlattı.

Eserin erken devir örnekleri ile gösterdiği bazı benzerlikler, Roma devri örnekleri ile gösterdiği yakın benzerlikler; M.Ö. 6. yüzyıl Frig Sanatının Mahallî Sanat şeklinde daha geç devirlere kadar devam ettiği gerçeğini bir kere daha doğrulamaktadır.

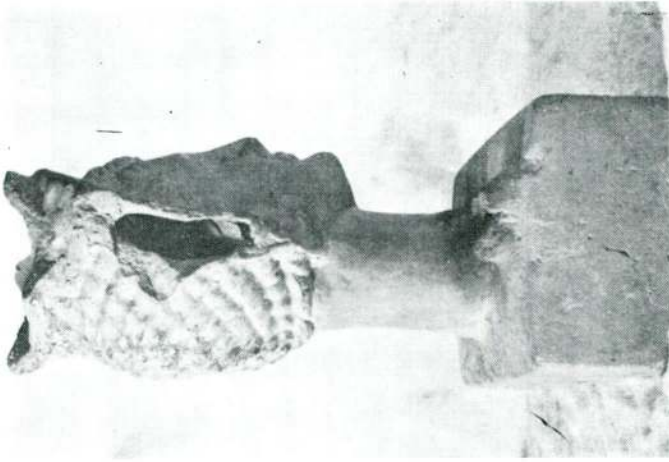
Bütün bu hususlardan sonra eseri; M.S. II. yüzyılın ikinci yarısının sonuna tarihlendirebiliriz.

<sup>7</sup> Richter, *Handbook*, 1930, s. 303-304.

Richter, *Roman Portraits*, 1948, Res. 86, 87, 88, 89, 91 ve 92.

J. İnan - E. Rosenbaum, *Roman and Early Byzantine Portrait Sculpture in Asia Minor.*, London, 1966, Lev. XXXI, Res. 47 (1-2), Lev. LI, Res. 82 (3-4), Lev. LXXXIX, Res. 154 (3-4), Lev. CLXX, Res. 301 (4-5).

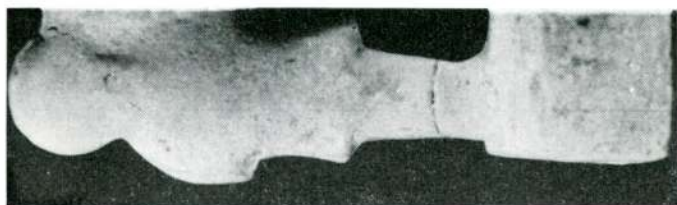




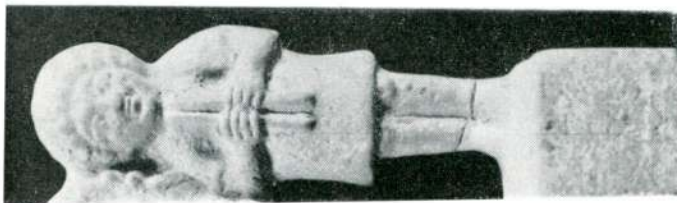
2



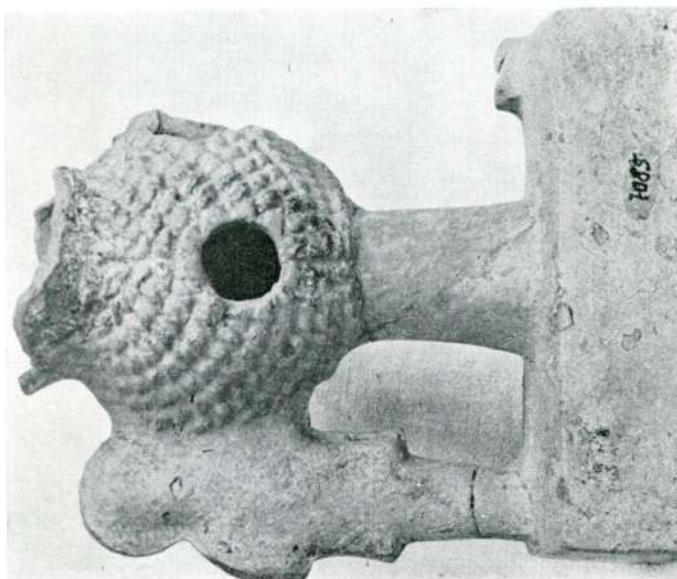
1



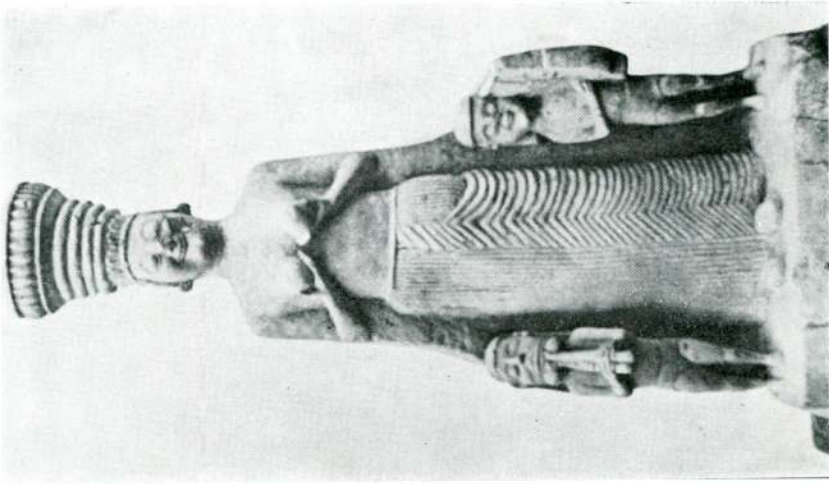
5



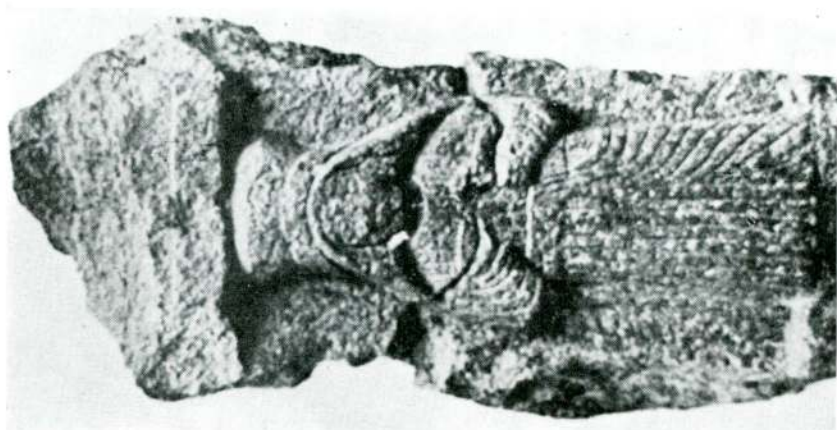
4



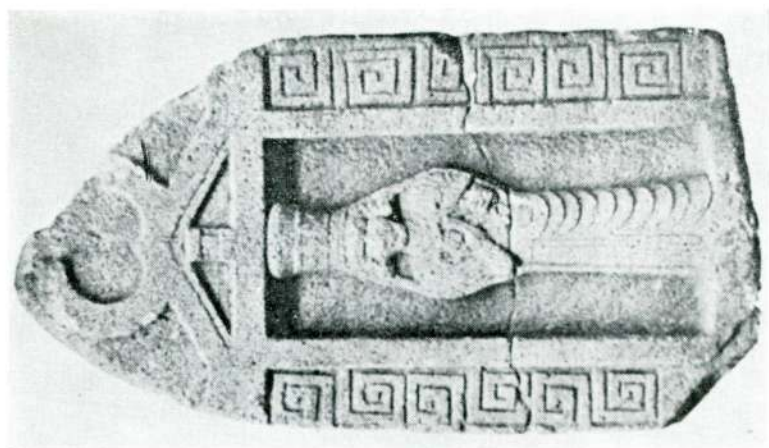
3



*M. I. Tunay*

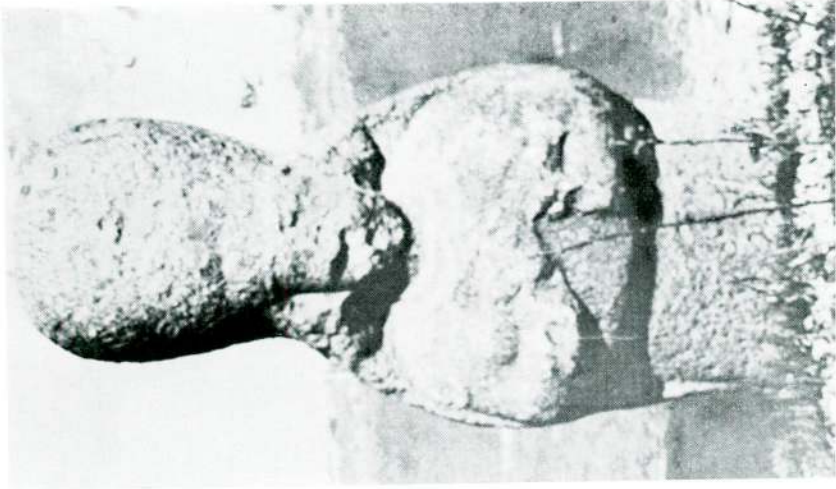


9

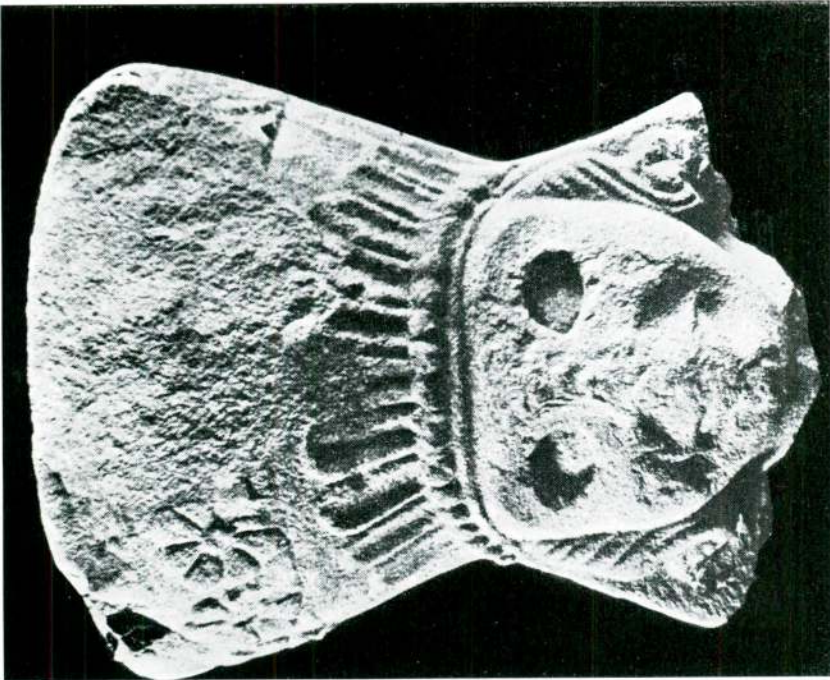


8





11



10

