

## BELLETEN

Cilt/Vol.: 88 - Sayı/Issue: 311  
Nisan/April 2024

<https://belleten.gov.tr>

Başvuru/Submitted: 15.02.2023  
Kabul/Accepted: 10.07.2023

DOI: 10.37879/belleten.2024.297

*Araştırma Makalesi/Research Article*

## Rus Salnamelerine Göre Türkistan Askerî Valiliği'nde Nüfus Hareketleri (1867-1917)

Ebubekir Güngör\*

### Öz

Rusların Türkistan'ı işgali ile 1867 yılında kurulan Türkistan Askerî Valiliği, 1882 yılına kadar sürekli genişlemiştir. 1899 yılında klasik sınırları şekillenen valilik, çar tarafından atanan askerî valiler aracılığı ile yönetilmiştir. Askerî Valilik yönetiminde bulunan nüfusu, coğrafi ve zamansal bütünlük temelinde resmî veriler üzerinden analiz etmeyi amaçlayan bu çalışmada Rus salnameleri temel kaynak olarak kullanılmış; SSCB döneminde ve sonrasında üretilen literatürden faydalanılmıştır. Valilik bölgesinde 19. yüzyıldan 20. yüzyıla geçişte gözlemlenen toplumsal hareketlilik ve yürütülen iskân politikası ile nüfusun şehirli-kırsal, kadın-erkek, yerleşik-göçerlik ve dinî özelliklerine göre gösterdiği değişimin bölgelere dağılım oranları ve değişim seyirleri değerlendirilmiştir. Buna göre Fergana ve Semerkant eyaletleri nüfusun yoğun olduğu ve göç alan bölgeler olarak dikkati çekmektedir. Yedisu ve Siriderya Askerî Eyaletleri ise en fazla gayrimüslim nüfusun iskân edildiği alanlardır. Nüfusun kırsal, konargöçer ve Müslüman karakteri ise şehirli, yerleşik ve gayrimüslim nitelikleri lehine olmak üzere eyaletlere göre farklı oranlarda değişim göstermiştir.

**Anahtar Kelimeler:** Türkistan, Türkistan Askerî Valiliği, Orta Asya, Nüfus, Rus Çarlığı, İskân, İskân Politikası.

\* Doç. Dr., Yozgat Bozok Üniversitesi, Fen Edebiyat Fakültesi, Tarih Bölümü - Assoc. Prof., Yozgat Bozok University, Faculty of Arts and Sciences, Department of History, Yozgat/TÜRKİYE, ebubekir.gungor@bozok.edu.tr <https://orcid.org/0000-0001-7394-4449>

Bu makale Creative Commons Atf-GayriTicari 4.0 Uluslararası Lisans (CC BY-NC) ile lisanslanmıştır. / This work is licensed under Creative Commons Attribution-NonCommercial 4.0 International License (CC BY-NC).

## Population Movements in Turkestan Military Governorate According to the Russian Yearbooks (1867-1917)

### Abstract

The Turkestan Military Governorate was created by Russians in 1867 after the invasion of Turkestan, and it continuously expanded until 1882. The classical borders of the governorate were determined in 1899, and it was ruled by the military governors appointed by the Russian czar. This study aims to analyze the population patterns under the administration of the military governorate based on geographical and temporal unity by relying on the official registers. In this study, the Russian yearbooks were used as the main source, but the literature created during the Soviet era and aftermath was also consulted. The social movements, the applied settlement policies, and the changes in the population structures such as urban-rural, male-female, sedentary-nomad, religion-ethnicity were analyzed according to regional and transformational patterns. Accordingly, Fergana and Samarkand provinces were densely populated and received immigrants. Yedisu and Siriderya provinces had the most non-Muslim population because of settlements. According to the data, rural, seminomadic and Muslim characteristics of the population weakened while urban, sedentary and non-Muslim characteristics were strengthening in the provinces.

**Keywords:** Turkestan, the Turkestan Military Governorate, Central Asia, Population, Czarist Russia, Settlement, Settlement Policy.

### Giriş

Rusların Türkistan içlerine yayılmaları ve işgal süreci 19. yüzyıldan beri siyaset, kültür, ekonomi ve tarih araştırmacılarının gündeminde olmuştur. Günümüzde ise özellikle SSCB'nin dağılmasından bu yana bölgenin farklı dönemlerdeki tarihsel süreçlerine yönelik ilgi artarak devam etmektedir. Son yıllarda İpek Yolu'nu yeniden canlandırma politikaları ve Çin'in ilgisi; Türk cumhuriyetleri ve Rusya Federasyonu'nun dünya ile ilişkileri; Türkiye'nin de gelişmelere kayıtsız kalmayarak çeşitli politikalar üretme çabaları gibi etkenler bölgeye yönelik araştırmaların artmasını sağlamıştır. Bu bağlamda nüfus unsuru da ekonomik, sosyal, ticari ve idari yapı gibi her türlü alana yönelik araştırmanın belirleyici alt yapısı olarak karşımıza çıkmaktadır.

Rusların Türkistan'ı işgal ettiği 19. yüzyılın ikinci yarısı ve 20. yüzyıl başlarını konu alan çalışmalar, işgal sonrasında oluşturulan idari sistem üzerine yoğunlaş-

mıştır. Bu idarî sistemin toplumsal ve ekonomik yönünü doğrudan belirleyen unsur ise nüfus olmuştur. Türkistan nüfusu hakkında yapılan çalışmalar bölgede Sovyet yönetimlerinin kurulduğu ilk dönemde gündeme gelmiş ancak bu çalışmaların ana eksenini bölgesel (Cumhuriyet) etnik meseleler şekillendirmiştir. Dolayısıyla oluşan literatür de daha çok yerel; belirli bir tarihsel veriyi sunmaktan öteye gitmeyen ekonomi odaklı ve etnik boyutta olmak üzere epeyce sınırlı kalmıştır. SSCB sonrası nüfus çalışmaları yine cumhuriyetler bağlamında ve bölgeye yerleştirilen Rus iskânı çerçevesinde şekillenmiştir<sup>1</sup>. Bu sebeple çalışmamızda yeni veriler de dikkate alınarak, Türkistan Askerî Valiliği'nin<sup>2</sup> genel nüfusunu bütüncül, kendi içerisinde karşılaştırma odaklı bir yöntem üzerinden analiz imkânı aranacaktır.

XIX. yüzyıl Türkistan nüfusu konusundaki ilk bilgiler çeşitli amaçlarla bölgeyi ziyaret etmiş elçi, seyyah, memur raporlarından elde edilmektedir. Ancak seyyahların verdikleri bu bilgiler çeşitli sebeplerle birbiriyle pek uyummadığı<sup>3</sup> gibi veri analizi açısından da kullanışlı değildir. Rus kaynaklarında Sibiry ve Kazak bozkır bölgesi için demografik veri envanterleri 18. yüzyıla kadar geriye uzanırken (İ. G. Andreev, P. İ. Rıçkov, A. İ. Levşin), aynı durum Türkistan Askerî Valiliği'nde 19. yüzyılın ikinci yarısından itibaren söz konusudur. Türkistan Askerî Valilik bölgesi hakkında münferit nüfus bilgileri içeren kaynaklar olarak E. K. Meyendorf, P. İ. Veselovskiy, V. L. Vyatkin, L. Kostenko, V. Nalivkin ve M. V. Lavrov'un araştırmaları ön plana çıkmaktadır<sup>4</sup>. Ancak veriler resmî olmayıp, seyahatnameler, gözlem

- 1 A. A. Semenov, *Materialnye Pamyatniki Ariyskoy Kulturi v Sredney Azii*, Taşkent 1925; T. A. Jdanko, "Sovremennie Etničeskie Protsepsi v SSSR", *Etničeskie Obşnosti i Etničeskie Protsepsi v Dorevolütsionnoy Rossii*, Moskva 1977; S. S. Gubaeva, *Naselenie Ferganskoy Dolini v Kontse XIX-Naçale XX v. (Etnokulturne Protsepsi)*, İzdatelstvo Fan Uzbekskoy SSR, Taşkent 1991, s. 30-109; Yu. N. Tsiryapkina, "Pereselençeskoe Soobşestvo v Sırdarinskoy Oblasti Turkestana po Doneseniyam Tsarskoy Administratsii Naçala XX v.", *İzvestiya Altayskogo Gosudarstvennogo Universiteta* 4/1, 2015, s. 285-289; B. B. Haynazarov, "İz İstorii Etničeskoy Klassifikatsii Naseleniya v Turkestanskom General-Gubernatorstve", *Utmışga Nazar* 5, S. 12, 2022, s. 60-64; S. N. Brejneva, "Narodı Turkestana v Sostave Rossiyskoy İmperii", <https://cyberleninka.ru/article/n/narody-turkestana-v-sostave-rossiyskoy-imperii>, 10.11.2022; Jeren Matiyeva, "Çarlık Rusyası'nın Türkistan'da Göç Politikası", Ondokuz Mayıs Üniversitesi Sosyal Bilimler Enstitüsü, Yayınlanmamış Yüksek Lisans Tezi, Samsun 2019; Reyhan R. Can, "Orta Asya Türk Cumhuriyetlerinin Demografik Yapısında Ruslar", *ODÜ Sosyal Bilimler Araştırmaları Dergisi* C 12/S. 3, 2022, s. 2603-2626, <https://doi.org/10.48146/odusobiad.1094014>. Ali Ahmetbeyoğlu, "Türkistan Hakkında Coğrafi Siyasi Tarihi ve İstatistikî Malumat", *Manas Sosyal Bilimler Dergisi*, S. 22, 2009, s. 1-22.
- 2 Detaylı bilgi aşağıda verilmiştir.
- 3 Muhammed Bilal Çelik, "1800-1865 Yılları Arasında Buhara Emirliği", Sakarya Üniversitesi Sosyal Bilimler Enstitüsü, Yayınlanmamış Doktora Tezi, Sakarya 2009, s. 23.
- 4 A. F. Middendorf, *Oçerki Ferganskoy Dolini*, Tipografiya İmperatorskago, Sankt-Peterburg 1882,

ve bölgesel kaynaklardan elde edilmiş araştırmalardır. Ayrıca bölgesel ve belirli bir zaman dilimini konu almaktadır. Bu sebeple farklı araştırmacıların verdiği münferit nüfus bilgileri analiz için uygun değildir. Nüfus bilgileri açısından ilk resmî, güvenilir ve istatistiki bilgiler, Türkistan Askerî Valilik görevine atanan General von Kaufman<sup>5</sup> döneminde (1867-1882), onun idari birimleri tarafından elde edilen verilerin, Çarlık Genel Kurmay Başkanlığı'nın neşriyle gün yüzüne çıkan durum tespit raporlarında yer alır<sup>6</sup>.

SSCB'nin ilk dönemlerinde milletler ve cumhuriyetlerin sınır meseleleri ile ilgili politikalar yerel idarelerin oluşturduğu salname verileri dayanak olarak ele alınmıştır. Resmî nüfus sayımına kıyasla daha az güvenilir görünmesine rağmen hem verileri kıyaslamaya hem de Türkistan Askerî Valilik nüfusunun analiz edilmesine imkân verecek başka düzenli envanter de bulunmamaktadır. Bu sebeple 1897 yılı öncesi ve sonrası Rus salnamelerinin verdiği bilgileri derlemek, zaman içerisinde askerî, toplumsal, kültürel ve ekonomik alanlardaki değişimleri nüfus ile bağlantılı olarak incelemek; bu veriler üzerinden idari ve sosyal değişimi takip etmek, dönemin olay ve olgularının nüfus bakımından anlaşılabilmesine katkı sunmak bu araştırmannın ana gayelerindedir. Bu sebeple nüfus verileri ile bunun toplumsal hareketliliğe yansımaları karşılaştırmalı bir çerçevede ele alınacaktır.

Rus Çarlığı'nda 1897 yılı genel nüfus sayımına kadar nüfus verileri Merkezi İstatistik Komitesi tarafından derlenmiş, veriler yıllık olarak yayımlanmamıştır. Ancak komitenin Türkistan nüfusu araştırmalarında kullanılabilecek yalnızca 1885

s. 17; L. Kostenko, *Srednyaya Aziya i Vodvorenie v Ney Russkoy Grajdansvennosti. S Kartoyu Sredney Azii*, Tipografiya V. Bezobrazova i Komp., S.-Peterburg 1870, s. 29-89; M. V. Lavrov, *Türkistan Geografiya i İstoriya Kıraya*, T-va V. V. Dumnov, Moskva Petrograd 1916, s. 28-32; V. Nalivkin - M. Nalivkina, *Oçerk Bıta Jenşini Osedlago Tuzemnago Naseleniya Ferganı*, Tipografiya İmperatorskago Universiteta, Kazan 1886, s. 72-88.

- 5 Konstantin Petroviç von Kaufman (1818-1882), Avusturya kökenli bir aileye mensup olup, Rusların Polanya'yı işgalinden sonra aile Rus Çarlığı hizmetine girmiştir. Rus askerî mühendislik okulunda eğitim aldıktan sonra subay olarak göreve başlamış, Novo Georgievsk, Brest Litovsk, Tiflis, Dağıstan, Savunma Nezareti ve Vilna'da valilik görevlerinde bulunmuştur. 1867'de Türkistan Askerî Valiliği'nin kurulmasıyla buraya ilk vali olarak atanmıştır. Ölümüne kadar Türkistan'da valilik görevini yürütmüştür. T. Dowling, *Russian At War: From The Mongol Conguest To Afganistan Chechnya And Beyond*, Kaliforniya 2015, s. 396; R. Y. Poçekayev, "İz Saperov v Diplomati: K.P. Fon Kaufman Na Kavkaze (Po Vospominaniyam Sovremennikov)", *Novoe Proşloye*, S. 3, 2018, s. 52; Kishimzhan Eşhenkulova, "Kaufman'ın Türkistan Siyaseti: Sömürgecilik ve İslam Kurumlarının İhmali", *TURAN-SAM Uluslararası Bilimsel Hakemli Dergisi*, C 7/S. 25, 2015, s. 49-66.
- 6 *Proekt Vsepoddanneyşago Ölçeta Gen.-Adyutanta K. P. fon-Kaufmana I po Grajdanskomu Upravleniyu i Ustroystvu v Oblastyah Türkestanskago General-Gubernatorstva 7 Noyabrya 1867 - 25 Marta 1881 g.*, Tipografiya v İzdanii Glavnago Ştaba, St.-Peterburg 1885, s. 12-14.

yılı salname yayımı mevcuttur ve veriler detaylandırılmamış, yekûn nüfus bilgileri verilmiştir. Derlemeler 18. yüzyıl sonlarından itibaren yayımlanan Alman Gotha salname sistemi örnek alınarak hazırlanmıştır<sup>7</sup>. 1897 öncesi Rus yerel idareleri tarafından vergi gelirleri, harcamalar, asker, idari planlamalar için hazırlanan komisyon raporlarını içeren yerel salnameler, Merkezi İstatistik Komitesi'nin temel veri kaynağını oluşturmuştur. Güvenli veri toplamak ve işlevsel analizler yapmak amacıyla yönelik ciddi çalışmalar ise 1892 yılında başlatılmıştır. Bu sürecin devamında Çarlık Rusya döneminin ilk ve tek genel nüfus sayımı 1897 yılında gerçekleştirilmiştir. Bu sayımın sunduğu verilerin güvenilirliği konusunda çeşitli tartışmalar olmakla beraber hâlihazırda oldukça geniş bir bölgeyi içine alan Askerî Valilik nüfusu hakkında derli toplu en geniş envanter olarak değerini korumaktadır. Bu sayımın veri ve analizleri 1897-1906 yılları arasında seri olarak yayımlanmıştır.

Yerel salnameler standart bir formatta olmadığı için yıl, içerik ve yöntemsel farklılıklar arz etmektedir. Bu durum genel ve karşılaştırmalı analizlerin yapılmasını zorlaştırmıştır. Aslında 1897 nüfus sayımına giden sürecin ana sebeplerinden birisi de bu durumdur. Ancak yerel salnameler, 1897 yılı öncesi nüfus verileri ve analizleri için bazı eksikliklerine rağmen çeşitli konularda tarih araştırmalarına dayanak olabilecek özelliklerden de tamamen yoksun değildir. Bilgilerin doğruluğu dönemin şartları gereği anlaşılabilir şüpheler barındırsa da resmî salnameler, yerel idareler tarafından toplanacak vergi hesaplarına temel teşkil etmek başta olmak üzere daha birçok konuda belirleyici özellik taşımıştır. Dolayısıyla dönemin ekonomik, siyasi, kültürel ve askerî politikalarının anlaşılmasında önemi büyüktür. Bu durumda aslında gerçek nüfus bilgileri yerine idarelerin kabul ettiği veriler, alınan kararların ve uygulanan politikaların anlaşılması açısından daha kullanışlı hâle gelmektedir.

1897 yılı öncesi ve sonrası Türkistan Askerî Valiliği demografisi hakkında seyahatnameler ve diğer bazı kaynakların verdiği bölgesel ve sınırlı bilgiler dışında, daha güvenilir ve daha detaylı verilerin yer aldığı yegâne kaynak yerel salnamelerdir. Bunlardaki bilgilerin askerî eyalet valisi tarafından gözden geçirildiği ve onun değerlendirmesini içerdiği salname kapaklarında özellikle vurgulanmıştır. Dolayısıyla içerdiği bilgiler yarı resmî verilere dayanmaktadır. Bu çalışmada yerel salnamelerdeki bilgilerin sorgulanması ve karşılaştırılması için ayrıca iki tür salname daha kullanılmıştır. Bunlardan birincisi Çarlık merkezinde (St. -Peterburg) hazırlanan ve Rus Çarlığı geneli hakkındaki bilgilerin bulunduğu

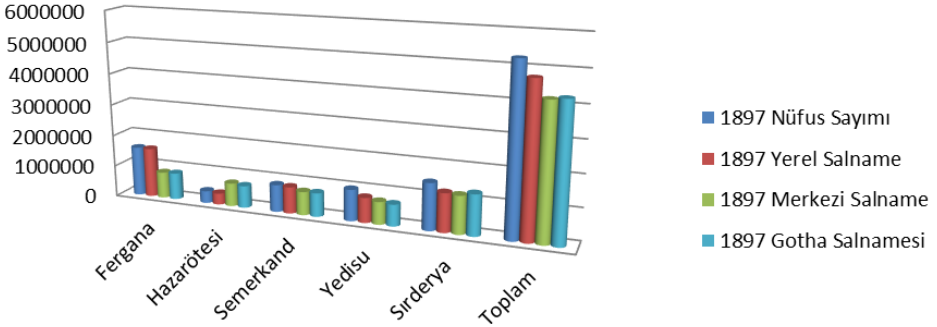
7 *Almanach De Gotha Annuaire Généalogique Diplomatique Et Statistique 1890*, Justus Perthes, Gotha 1890.

merkezi salnamelerdir. Yapılan karşılaştırmada yerel salnamelerin, merkezi salnamelere de kaynaklık ettiği tespit edilmiştir. İkincisi ise Alman Gotha salnamesidir ki bu da merkezi Rus salnamelerindeki bilgileri dayanak olarak almıştır. Dolayısıyla yerel eyalet salnameleri, dönemin diğer salnamelerinin temel veri kaynağıdır.

**Tablo 1:** Türkistan Askerî Valiliği 1897 Yılı Salnamelere Göre Nüfus Verileri

Askerî Eyalet	1897 Nüfus Sayımı	1897 Yerel Salname	1897 Merkezi Salname <sup>8</sup>	1897 Gotha Salnamesi <sup>9</sup>
Fergana	1572214	1571157	830000	846040
Hazar Ötesi	382424	354193	735000	700000
Semerkant	859936	839250	740000	749859
Yedisu	987623	787459	710000	681434
Sirderya	1474655	1217067	1190000	1286129
Toplam	5276852	4769126	4205000	4263462

**Grafik 1:** 1897 Yılı Nüfus Sayımı ve Salname Verileri



Belirtilen salnamelerdeki bilgilerin karşılaştırılması ile yetinilmemiş, ayrıca 1897 yılı resmî nüfus sayımı da diğer bir sorgulama aracı olarak kullanılmıştır. Buna göre yerel salnameler ile 1897 nüfus sayımı bilgilerinin büyük oranda uyduğu, değişkenlik arz etmekle birlikte yerel salnameleri merkezi salnamelerin ortalama 3-5 yıl, Got-

8 A. Suvorin, *Ruskiy Kalendar Na 1897*, Dvadsats Şestoy God, Tipografiya A. S. Suvorina, St.-Peterburg 1897, s. 168.

9 *Almanach De Gotha 1897*, Justus Perthes, Gotha 1897, s. 1186.

ha Salnamelerinin 4-7 yıl geriden takip ettiği görülmüştür. Bunun yanı sıra Gotha salnamesindeki verilerde tutarsızlıkların söz konusu olduğu tespit edilmiştir. Ayrıca merkezi salnamelerdeki verilerin kontrolü yapılmazken, yerel salnamedeki bilgilerin dönemsel olarak idari komisyonlar tarafından sahada kontrol edildiği anlaşılmaktadır<sup>10</sup>. Toplanan vergiler ve halkın hizmet yükümlülüğü salnamelerdeki veriler esas alınarak hesaplandığı için yönetim, bilgilerin doğruluğunu önemsememiş, bu verilerin teyidi konusunda kontrol komisyonları görevlendirmiştir. Salnamelerdeki nüfus bilgileri, nüfus sayımlarıyla tespit edilmemiş olup, idari birimlerin muhatap ve haneler bazında beyan esasına göre “en az” olarak belirlenmiştir.

### 1. Tarihi Arka Plan

Rus Çarlığı'nın Kazan, Astarhan, Sibiryaya ve Kazak bozkırlarından sonra işgal ettiği (1854-1881) güney ve doğu bölgelerde önce Siriderya Askerî Mıntıkâ İdaresi kurulmuş (1861)<sup>11</sup>, bu idare daha sonra (1565'te Orenburg Askerî Valiliği'ne bağlı) Türkistan Askerî Eyaleti'ne<sup>12</sup> ve 1867 yılında da müstakil Türkistan Askerî Valiliği'ne dönüştürülmüştür<sup>13</sup>. Valilik 1867'de kurulmuş olmakla birlikte, Türkmenlerin hakimiyet altına alındığı 1881 tarihine kadar sınırları sürekli değişmiştir. 1867'de Siriderya ve Yedisu<sup>14</sup> askerî eyaletlerinden oluşan valiliğe, Siriderya Askerî Valiliği'ne bağlı Zerafşan Askerî Mıntıkâ İdaresi (1868)<sup>15</sup>, Amuderya Askerî Mıntıkâ İdaresi (1873) ile müstakil Hazar Ötesi Askerî Eyaleti (1899) katılmıştır<sup>16</sup>. Bu sebeple aynı dönemdeki Türkistan nüfusu ve bu nüfusa bağlı gelişmeler değerlendirilirken valilik sınırlarında yaşanan sürekli değişim ve idarî tasarrufların göz önünde tutulması bir zorunluluktur.

- 10 *Obzor Ferganskoj Oblasti za 1893 God*, Tipogr. Fergansk. Obl. Pravl., Nov. Margelan 1895. s. 44-45.
- 11 “Polojeniye o Voennom Üstroystve Kirgizskoy Stepi Orenburgskogo Vedemostva i Sırdarinskoy Liniı”, *Polnoe Sobranie Zakonov Rossiyskoj İmperiy*, C XXXVI/No. 37699, 1861, s. 526.
- 12 “Vremennoe Polojenie ob Upravlenii Turkestanskoy Oblastyu”, *Polnoe Sobranie Zakonov Rossiyskoj İmperiy*, C XL/No. 42372, 1865, s. 876-877.
- 13 “Ob Uçrejdeniyu Turkestanskogo General - Gubernatorstva v Sostav Dvuh Oblastey Semireçenskoy i Sır-Darinskoy”, *Polnoe Sobranie Zakonov Rossiyskoj İmperiy*, C 42/No. 44831, 1867 s. 1150-1151.
- 14 1882-1897 yılları arasında askerî olarak Bozkır Askerî Valiliği'ne bağlı olmuştur. 1897'de tekrar Türkistan Askerî Valiliği sınırlarına dâhil edilmiştir.
- 15 Daha sonra Semerkant Askerî Eyaleti'ne dönüştürülerek (1886), valiliğe bağlanmıştır Bk. *Polojenie Ob Upravlenii Turkestanskago Kraya*, C 2/No: 2, Gosudarstvennaya Tipografiya, Sankt-Peterburg 1886, s. 1.
- 16 “O Grajdanskom Pereustroystve Sredneaziatskih Oblastey (11 Haziran 1899)”, *Polnoe Sobranie Zakonov Rossiyskoj İmperiy*, C 19/No. 17177, SPb. 1902, s. 710.

Merv Türkmen toprakları ve Pamir'in ardından Alay bölgelerinin işgali tamamlandıktan sonra 1897'de çıkarılan komisyon kararı ile (fiilen 1899'da) şekillenen Türkistan Askerî Valilik yönetimi, sınır ve teşkilat yapısı bakımından klasik hâlini almış ve bu idari yapı Çarlık idaresinin sonuna kadar varlığını korumuştur. Bir diğer ifadeyle Türkistan Askerî Valiliği'nin idari yapısı ve coğrafi sınırları (1854-1899) 45 yıllık bir sürede ancak şekillenmiştir. Bu bağlamda valiliğin sınırları doğuda ve güneydoğuda kadimden gelen Hokand Hanlığı-Çin sınırı; güneybatıda Türkmen, Buhara, Hive hanlıkları-Afganistan ve İran sınırları Çin ve İngiltere ile yapılan müzakereler sonucu korunarak, Çarlık Rusya İmparatorluğu'nun güney, güneybatı ve güneydoğu sınırlarına dönüşmüştür. Dolayısıyla bölgede eskiden beri kültürel ve sosyal sınırların oluşmasında temel faktör olan Tanrı, Pamir, Hindikuş dağları ile Zarefşan, Murgab ve Tecen Nehirleri, yeni kurulmuş olan Türkistan Askerî Valiliği üzerinden Rus İmparatorluğu'nun İngiltere ve Çin yönetimleri arasındaki doğal sınırlar hâline gelmiştir. Buhara Emîrliği ve Hive Hanlığı sınırları ise Amuderya Nehri üzerinden şekillenmiştir.

Türkistan Askerî Valiliği klasik sınırlarının oluştuğu 1899 yılı itibarıyla 35°-49° kuzey paralelleri ile 50°-83° doğu meridyenleri arasında yer almıştır. Valiliğin klasik dönemde yüzölçümü, 1.754.415 kilometrekarelik bir alana ulaşmıştır. Siriderya (40°-47° kuzey paralelleri ile 58°-75° doğu meridyenleri arasında, 536.980 km<sup>2</sup>), Yedisu (40°-49° kuzey paralelleri ile 73°-83° doğu meridyenleri arasında, 414.795 km<sup>2</sup>), Semerkant (39°-42° kuzey paralelleri ile 64°-70° doğu meridyenleri arasında, 100.116 km<sup>2</sup>), Fergana (37°-43° kuzey paralelleri ile 69°-75° doğu meridyenleri arasında, 160.444 km<sup>2</sup>) ve Hazar Ötesi (35°-45° kuzey paralelleri ile 50°-65° doğu meridyenleri arasında, 542.080 km<sup>2</sup>) Askerî Eyaletleri, başlarına atanan askerî valiler tarafından Türkistan Askerî Valisine bağlı olarak yönetilmiştir. Türkistan Çarlık merkezine diğer valiliklerden farklı olarak Savunma Nezareti üzerinden bağlanmıştır. Bu bağlamda Türkçe idari teşkilat tarihi literatüründeki adlandırma biçimine uyarlanmış hâliyle valilik, beş eyalet, 26 vilayet ve şehir<sup>17</sup>, vilayetlere bağlı nahiyeye, köy, aul ve kışlaklardan oluşmuştur.

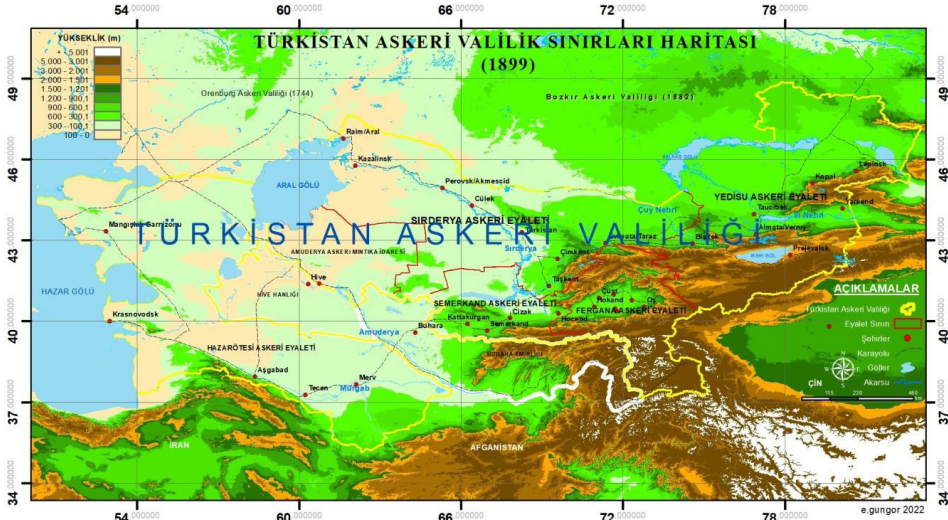
17 Vilayet ve şehir statüleri farklı tarihlerde verilmiştir.



**Şekil 1:** Türkistan Askerî Valiliği İdari Organizasyon Şeması

## 2. Türkistan Askerî Valiliği'nin Fiziki Coğrafyası

Türkistan Askerî Valiliği toprakları doğu ve güneydoğudaki sıradağları dışında sade bir görünüme sahiptir. Valilik genelinde yer şekillerinin büyük bir kısmı platolardan oluşmaktadır. Türkistan içleri deniz seviyesinden -70-900 metre yükseklik aralığında geniş bozkır düzlükleri ve çöl alanlarla kaplıdır (Bk. Harita 1). Coğrafyanın  $\frac{3}{4}$ 'ü bozkır alanlardan oluşurken, Hazar Ötesi bölgesinde Karakum, Sirderya'da Kızılkum, Evliyata'da Muyunkum, Kazalinsk'te Karakum; Yedisu'da Kurgankum, Kızılcamal çölleri yer almaktadır. (Bk. Harita 1). Bölge genelinde önemli tarım arazileri ve ulaşım güzergahları başta Sirderya ve Amuderya olmak üzere su yolları arasında oluşan platolara göre şekillenmiştir.

**Harita 1:** Türkistan Askerî Valiliği Sınır ve Fiziki Haritası

Bölgede yer alan önemli yedi adet gölün başında iç denizi andıran ve balık avcılığı açısından da zengin Hazar Gölü bulunmaktadır. Hazar Gölü'nden sonra Tanrı Dağları'ndan doğan Siriderya ve Amuderya nehirlerinin oluşturduğu Aral Gölü Türkistan içlerinin önemli hayat alanlarından birisidir. Çu ve Talas nehirleri de bölgenin önemli su kaynaklarıdır ancak Aral Gölü'ne kadar ulaşmadan bozkırda kaybolurlar. Yedisu havzasında İli Nehri'nin beslediği ve kışın donan Balkaş Gölü, Ala Göl ile dağlar arasında yer alan Issık Gölü tarım üretimi ve hayvancılık için bölge halkının faydalandığı su kaynaklarıdır. Son olarak da Tanrı Dağları silsilesi üzerindeki Lobnor Gölü'nü zikretmek gerekir.

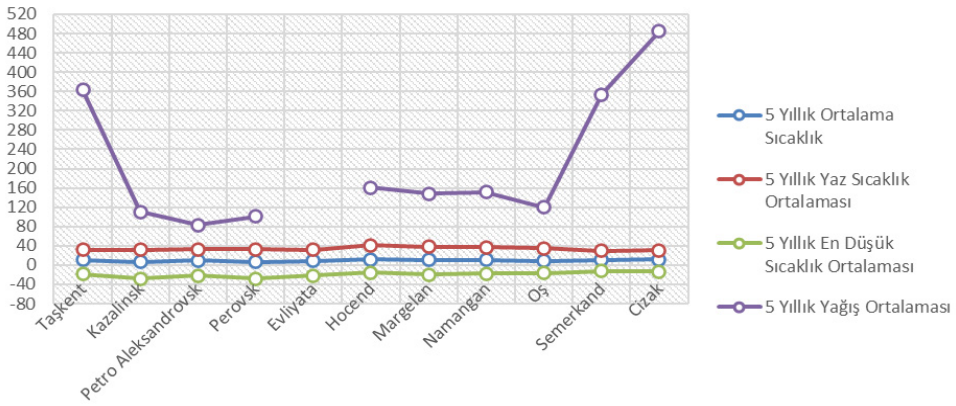
Su kaynaklarının başında ise Siriderya gelmektedir. Namangan şehri yakınlarında Narın ve Karaderya nehirlerinin birleşmesi ile şekillenen Siriderya Nehri Hocesend'e kadar batı yönünde ve buradan sonra kuzeybatı yönünde Aral Gölü'ne kadar akarak bölgenin can damarını oluşturmuştur. Pamir dağlarından doğan kaynaklarla oluşan Amuderya Nehri ise, Murgab, Pendc nehirleri ile güçlenmiş, Vahşa Nehri'nin sularıyla adını almıştır. Devamında Kafirnigan ve Surhan sularını topladıktan sonra kuzeybatı yönünde Aral Gölü'ne kadar ulaşmıştır. Semerkant bölgesine hayat veren Zerafşan Nehri de, Zarefşan sırtlarından suyunu toplamaya başlamıştır. Devamındaki Amuderya, üzerine kurulmuş kanallarla Semerkant ve Buhara emirliği ülkesi ve halkının büyük bir kısmına hayat vermiştir. Evliyata Vilayeti'nin su kaynağı Talas Nehri, Kara Dağ'dan kaynağını alarak bozkırı suladıktan sonra Kara Göl'e dökülmektedir. Yedisu Eyaletini kuzey ve güney olmak üzere ikiye bölüp, Balkaş Gölü'ne dökülen İli Nehri de Doğu Türkistan içlerinden Kunges ve Takes sularıyla beslenmiştir.

Türkistan'ın batısını meydana getiren Hazar Ötesi Askeri Eyaleti arazisi, yükselisinin az olması ve çölleri ile dikkati çekmektedir. Bölgenin en önemli su kaynağı Murgab, Afganistan'daki Safidkuh Dağlarının kuzey yamaçlarındaki buzullardan membamı almış, Merv içlerine akarak buralara yaşam kaynağı olmuştur. Yine Afganistan sınırlarından doğan Tecen Nehri, Zülfikar geçidinden Hazar Ötesi bölgesine girmektedir. İran sınırı boyunca kuzey yönünde Serahs'a, buradan kuzeybatı yönünde ilerleyerek bozkır içlerinde kaybolmaktadır. Bölgenin temel su kaynağı olan nehir üzerine kurulan bendler sayesinde Tecen ve Serahs vadilerini sulamıştır. Hazar Ötesi bölgesinin kuzeybatısında bulunan Artek Nehri Kızılsu Vahası'nı ortaya çıkarmıştır.

Geniş bir alanı kaplayan Türkistan'ın iklimi fiziki özelliklere göre farklılıklar göstermektedir. Genel itibarıyla karasal iklime sahiptir. Sıcaklık mevsimler ve gece

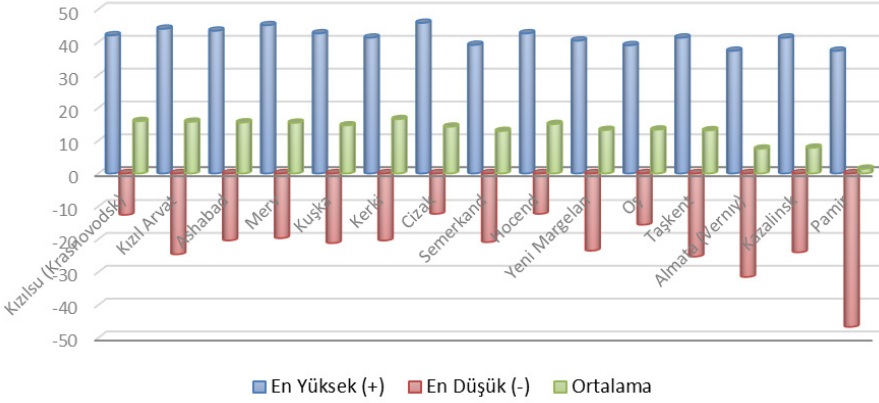
gündüz arasında büyük bir zıtlık göstermektedir. Türkistan bölgesi sıcaklık değerlerinde anlamlı fark görülmemektedir. Ancak Taşkent ve Cizak vilayetleri, diğerlerine göre yüksek yağış almaktadır. Yağışların az olması sebebiyle bazı dağ bölgeleri dışında yazın kuraklık yaygındır. Bu sebeple kuzeydoğudaki dağlar ve güney yükseltileri dışındaki iç geniş alan, ormanlar bakımından oldukça fakirdir. Ayrıca bu dağ silsileleri yazları kurak olan Türkistan arazisinin su kaynaklarını oluşturmuştur.

**Grafik 2:** 1902–1907 Yılları Türkistan Sıcaklık ve Yağış Ortalaması(°C)<sup>18</sup>



Türkistan Askerî Valiliği bölgesinde en düşük sıcaklık Pamir Yaylası'nda, en yüksek sıcaklık ise Cizak bölgesinde görülmektedir. Buna rağmen Cizak'ın sıcaklık ortalaması Hocend, Margelan ve Namangan'a göre daha düşüktür. Özellikle Cizak ve Hocend sıcaklık ortalamalarına rağmen dağ eteklerine olan yakınlıkları sebebiyle yüksek yağış almışlardır. Aynı zamanda sıcaklık farklarının en az olduğu Cizak, bölgenin önemli tarım ürünlerinin yetiştirildiği mikro iklim özelliği taşımaktadır.

18 İ. İ. Geyer, *Ves Russkiy Turkestan*, Tipografiya Turk. T-va Peçatn. Dela, Taşkent 1908, s. 18-21; *Material k Harakteristike Narodnago Hozyaystva v Turkestane*, Senat. Tip., Sankt-Peterburg 1911, s. 16-17.

**Grafik 3:** Türkistan A.V. 1902–1907 Yılları Merkezlere Göre Yıllık Sıcaklık (°C)<sup>19</sup>

Bu bağlamda Türkistan sıcaklık bakımından dört ayrı kategoriye ayrılabilir. Birincisi kuzeyde, Siriderya, Yedisu'dan oluşan alanın batısındaki bölgedir ve kışın ortalama sıcaklık 12, doğusunda -4, yazın 23,1 ve 19,8 şeklindedir. İkincisi Cülek, Perovsk, Evliyata ve Verniy (Almata)'dan oluşan alan olup, yazın 30'a kadar yükselen sıcaklık ortalaması, kışın -24'e kadar düşmüştür. Üçüncüsü Çimkent, Cizak, Semerkant ve Kulca bölgeleridir ve ortalama sıcaklık kışın batıda 1,9, yazın 2,3, doğuda -6,5 ve 23,8'dir. Dolayısıyla bu bölgede sıcaklık farkı diğer bölgelere göre daha azdır. Dördüncüsü ise Hokand ve Hocend kuşağıdır. Burada ortalama sıcaklık kışın 2,9, yazın 28,8'dir. Tüm kuşaklarda en sıcak temmuz, en soğuk ocak aylarıdır. Türkistan Askerî Valiliği'nde nüfusun sıcaklık değerleri, yaşam alanlarının oluşmasında birinci derecede rol oynayan önemli bir faktördür. Birbirinden farklı sıcaklık, yağış koşulları ve toprak özellikleri ile Türkistan coğrafyası birbirinden farklı flora yapısının da ortaya çıkmasının zemini olmuştur. Bu özellikleri sebebiyle bölgede yetiştirilen ürünler de çeşitlilik arz etmiştir. İklim ve coğrafi özellikler tarımsal üretimin hemen her çeşidinin bölgede yetiştirilmesine imkân vermiş, halkın kendine yeterliğini sağlamıştır. Yükselti, sıcaklık ve yağış değerleri, çöl ve dağlık alanların dışında geniş bozkır, otlak, yaylak bölgeler oluşturmuştur. Bu bağlamda su kenarları tarım üretim alanları olarak çiftçiler, akarsulara uzak yüksek kısımlar ise hayvan yetiştirmek için göçerler tarafından kullanılmıştır.

19 İ. Yarovski, *Opt Meditsinskoy Geografii i Statistiki Turkestana*, Çast I, Tipografiya Departmenta Udelov, St.-Peterburg 1889, 56-70; *Material k Harakteristike*, s. 16-17.

### 3. Türkistan Askerî Valiliği Eyaletlerinde Nüfus Hareketleri

Yukarıda belirtildiği üzere şekillenmesi görece uzun bir sürece yayılan Türkistan Askerî Valiliği'nde eyaletler, işgal sürecine bağlı olarak kurulduğu için teşkil tarihleri de farklıdır. Bu sebeple genel, cinsiyet, zümre, şehirli, kırsal, göçer nüfus bilgileri gibi detay verilerin önce eyalet bazında analizi yoluna gidilmiştir. Kronolojik olarak eyaletlerin kuruluş sıralaması takip edilmiş, sonrasında Türkistan Askerî Valiliği geneli değerlendirilmiştir. Bu bağlamda ilk kurulan askerî eyalet, Siriderya'dır. Bu sebeple Siriderya Askerî Eyaleti nüfus verilerine, diğer eyaletlere göre daha detaylı ve daha erken dönemden itibaren ulaşmak mümkündür. Bunun temelinde Rus Çarlığı idarî birimlerinin Siriderya'da erken kurulmuş ve valilik idari merkezinin (Taşkent) burada yer almış olması yatmaktadır.

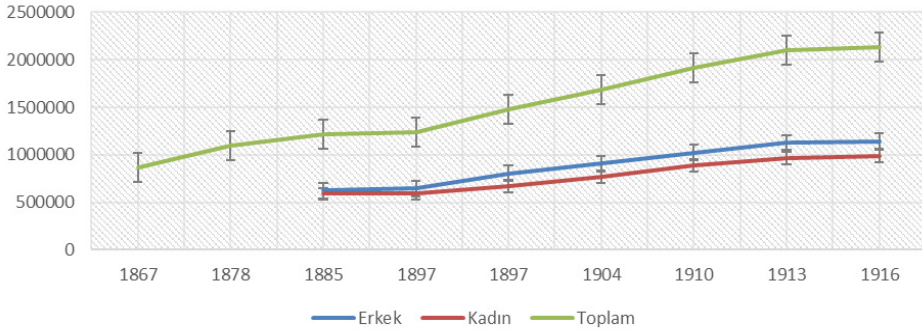
#### a. Siriderya Askerî Eyaleti'nde Nüfus Hareketleri

Siriderya Askerî Eyaleti Türkistan Askerî Valiliği'nin ilk yıllarında en fazla nüfusun yaşadığı idari birim olma özelliği göstermektedir. 1867 yılından 1916 yılına kadar eyalet nüfusu yaklaşık üç kat artmıştır. Genel nüfusta görülen bu artışın yanında nüfusun cinsiyete göre dağılım oranında da farklılaşma söz konusudur. Cinsiyete göre nüfus bilgilerine ilk olarak ulaşılan 1885 yılında kadın %49, erkek %51 iken, 1897 yılı resmî nüfus sayımında %48, %52, bundan sonra ise 1917 yılına kadar %46, %54'tür. Kadın nüfus oranındaki düşüşü yerel halkın kadın nüfusunu bildirmeme eğilimine bağlamak mümkündür. Bu konuda Rus idareciler, yerli halkı kadınlarını inançları gereği gizli tuttukları, komisyonda görevli memurlara bilgi vermedikleri şeklinde eleştirmişlerdir<sup>20</sup>. Buna rağmen Siriderya Askerî Eyaletinde kadın-erkek nüfus oranının genel nüfus değişim oranına paralel seyrettiği ve birbirlerine yakın olduğu görülmektedir (Bk. Grafik 4).

20 *Obzor Ferganskoy Oblasti za 1895 God*, Tipogr. Fergansk. Obl. Prav., Nov. Margelan 1896, s. 5.

**Tablo 2:** Siriderya Askerî Eyaleti Yıllara Göre Kadın/Erkek-Genel Nüfus Görünümü

Yıl	1867 <sup>21</sup>	1878 <sup>22</sup>	1885 <sup>23</sup>	1892 <sup>24</sup>	1897 <sup>25</sup>	1904 <sup>26</sup>	1910 <sup>27</sup>	1913 <sup>28</sup>	1916 <sup>29</sup>
Erkek			624020	644397	804385	909500	1023762	1129465	1144200
Kadın			590280	590262	675107	772356	887602	968432	988200
Toplam	865461	1098557	1214300	1234659	1479492	1681856	1911364	2097897	2132400

**Grafik 4:** Siriderya Askerî Eyaleti Kadın/Erkek ve Genel Nüfus Değişimi

Yerel salnamelerden şehirli ve kırsal nüfus oranlarındaki değişimi de takip edilebilmektedir. Siriderya Askerî Eyaleti şehirli ve kırsal nüfus değişimi, toplam nüfus değişim eğrisine paralel seyretmiştir. Bununla birlikte 1904 yılından sonra şehirli ve kırsal nüfus oranlarında şehirli nüfus lehine değişim dikkat çekmektedir. Bu

- 21 *Zapiski İmperatorskago Russkago Geografıçeskago Obşestva Po Otdeleniyu Statistiki*, C 4, Sankt-Peterburg 1874, s. 85.
- 22 A. Suvorin, *Ruskiy Kalendar na 1882 God*, Odinnadtsaty God, Tipografiya A. S. Suvorina, S.-Peterburg 1882, s. 119.
- 23 *Sbornik Svedeniy po Rossii za 1884 i 1885 Godi*, Tsentralny Statistiçeskiy Komitet Ministerstva Vnutrennih Del, St.-Peterburg 1887, s. 138-139.
- 24 *Obzor Sırdarinskoy Oblasti za 1892 God*, Tipolitiografiya S. İ. Petuhova, Taşkent 1894, Vedomost; O Narodonaselenii.
- 25 *Pervaya Vseobşaya Perepis Naseleniya Rossiyskoy İmperii 1897 g LXXXVI. Str-Darinskaya Oblast*, N. A. Troynitskiy (Red.), Narodnaya Polza, Spb. 1905, s. 3.
- 26 *Obzor Str-Darinskoy Oblasti za 1904 God*, Tipolitiografiya V. M. İlina, Taşkent 1906, Vedomost: O Naseleniya Po Sosloviyam.
- 27 *Obzor Str-Darinskoy Oblasti za 1910 God*, Elektro-Tip. Pri Kants. Turk. Gen.-Gub., Taşkent 1912, Vedomost: O Naseleniya Po Sosloviyam.
- 28 *Obzor Str-Darinskoy Oblasti za 1913 God*, Taşkent 1916, Vedomost: O Naseleniya Po Sosloviyam.
- 29 *Statistiçeskiy Eşegodnik Rossii 1916g.*, Vıpusk 1-ıy, God Trinatsaty, K.V.D. Tsentralny Statistiçeskiy Komitet, Moskva 1918, s. 46-47.

durumun temel sebepleri, ticari gelişmeye bağlı ekonomik hareketliliğin artması ile bölgeye yapılan Rus iskânında şehirlerin tercih edilmesi ve 1900 yılından sonra Sirderya bölgesinde Rus asker sayısındaki artıştır. Bilindiği üzere Rus askerleri büyük oranda aileleri ile bölgeye getirilmişlerdir.

**Tablo 3:** Sirderya Askerî Eyaleti Nüfusun Yıllara Göre Kadın-Erkek/Şehirli-Kırsal Görünümü

Yıl	Şehirli Nüfus		Kırsal Nüfus		Genel Nüfus		
	Erkek	Kadın	Erkek	Kadın	Toplam Şehirli Nüfus	Toplam Kırsal Nüfus	Toplam Nüfus
1885 <sup>30</sup>	115716	106426	508304	483854	222142	992158	1214300 <sup>31</sup>
1887 <sup>32</sup>					146272	963270	1109542
1890 <sup>33</sup>	69138	51051	531964	506362	120189	1038326	1158515
1892 <sup>34</sup>	71252	54200	644420	591322	125452	1235742	1361194
1895 <sup>35</sup>	87848	61259	549729	518251	149107	1067980	1217087
1897 <sup>36</sup>	117547	88775	686587	715359	206322	1401946	1608268
1904 <sup>37</sup>	122958	101173	775700	590416	224131	1366116	1590247
1910 <sup>38</sup>	174666	144601	849049	743148	319267	1592197	1911464
1913 <sup>39</sup>	197257	166014	932207	802418	363271	1734625	2097896
1916 <sup>40</sup>	205700	168100	938500	820100	373800	1758600	2132400

30 *Sbornik Svedeny po Rossii*, s. 15.

31 Askerî görevliler ve ailelerinin nüfusu ile birlikte dir.

32 A. Suvorin, *Russkiy Kalendar na 1887 g.*, Tipografiya A. S. Suvorina, St.-Peterburg 1887, s. 123.

33 *Obzor Sır-Darinskoy za 1910*, s. 260-261.

34 *Obzor Sır-Darinskoy za 1892*, s. 2-7.

35 *Obzor Sır-Darinskoy Oblasti za 1895 god.*, Tipo-Litografiya Ö. i G. Br. Kamenskie, Taşkent 1897, s. 178-179.

36 *Pervaya Vseobşaya Perepis. Naseleniya Rossiyskoy İmperii 1897 G. Naselenie Gorodov Po Perepisi 28-go Yanvary 1897 Goda.*, N. A. Troynitskiy (Red.), Vıpusk 2, St.-Peterburg 1897, s. 36.

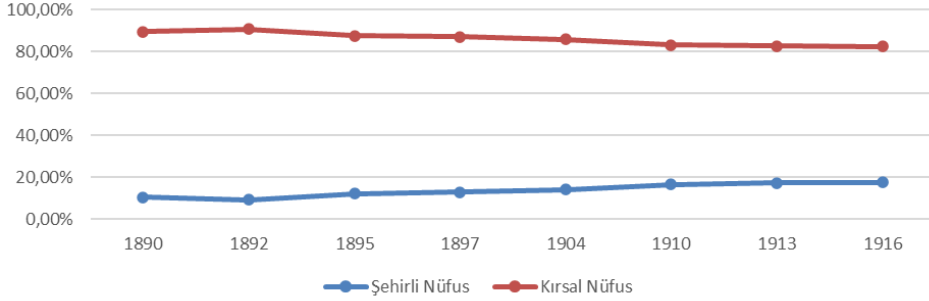
37 *Obzor Sır-Darinskoy za 1904*, Prilojeniya IV-V.

38 *Obzor Sır-Darinskoy za 1910*, Prilojeniya II,III,IV,V.

39 *Obzor Sır-Darinskoy za 1913*, Prilojeniya II,III,IV,V.

40 *Statistiçeskiy Ejegodnik Rossii 1916 g.*, s. 46.



**Grafik 5:** Siriderya Askerî Eyaleti Şehirli/Kırsal Nüfus Değişimi

Türkistan'da Rus idaresiyle diğer birçok alanda olduğu gibi toplumsal grup hareketliliğinde de farklılaşmalar görülmektedir. Ancak öncelikle Çarlık tarafından idari anlamda yerlilerin, yerleşik ve göçer olmak üzere iki gruba ayrıldığı, vergi ve idari uygulamaların da buna göre şekillendiğini hatırlatmakta fayda vardır<sup>41</sup>. Ayrıca Rus idarecilerince Türkistan nüfusunun gayriresmî olarak temelde yerliler ve iskân edilmiş yabancılar (belirli bir nizamnameye tabi olmamışlardır) şeklinde iki ana grupta tasnif edildiği de bilinmektedir:

**Tablo 4:** Siriderya Askerî Eyaleti Yıllara Göre Nüfusun Toplumsal Gruplara Göre Dağılımı

Yıllar	Asilzade	Ortodoks Din Adanı	Yabancı Vatandaş	Tüccar	Sermayedar	Rus Çiftçi	Askerî Memur	Yabancı (Avrupa)
1889 <sup>42</sup>	856	66	82	541	4397	9955	16092	1800
1892 <sup>43</sup>	769	74	99	1035	6921	16031	17099	1482
1895 <sup>44</sup>	2572	517	216	2068	10597	22296	6938	
1897 <sup>45</sup>	5098	194		661	15372	32561		3663
1904 <sup>46</sup>	4607	199	1895	1020	15564	43609	6954	3437
1910 <sup>47</sup>	4847	282	1941	3622	26087	88793	9631	5872
1913 <sup>48</sup>	6148	346	2874	1201	30640	111635	3269	5744

41 "Sostav Dvuh Oblastey Semireçenskoy i Sır-Darinskoy", *Polojenie Ob Upravlenii Turkestanskago Kraya*, C 2/No. 2, Gosudarstvennaya Tipografiya, Sankt-Peterburg 1886, s. 2.

42 *Obzor Sır-Darinskoy Oblasti za 1889 god*, Tipo-Litografiya O. İ. Portsevih, Taşkent 1890, s. 336-337.

43 *Obzor Sır-Darinskoy za 1892*, Vedomost; O Narodonaselenii.

44 *Obzor Sır-Darinskoy za 1895*, s. 178-179.

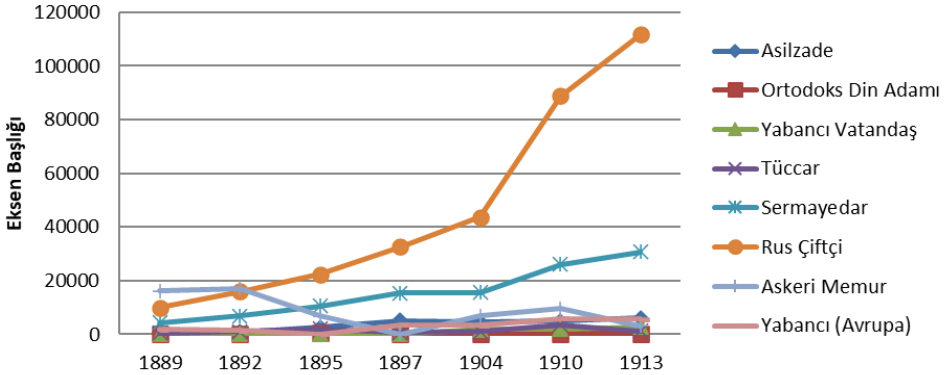
45 Troynitskiy, *Perepis 1897 g LXXXVI. Sır-Darinskaya*, s. 2.

46 *Sır-Darinskoy za 1904*, Prilojeniya IV-V.

47 *Sır-Darinskoy za 1910*, Prilojeniya II, III, IV, V.

48 *Sır-Darinskoy za 1913*, Prilojeniya II, III, IV, V.



**Grafik 6:** Siriderya Askerî Eyaleti Yıllara Göre Toplumsal Grupların Nüfus Değişimi

Toplumsal gruplardan asker, Rus çiftçi, sermayedar, tacir gibi zümrelere ait bilgileri yerel salnameler üzerinden takip etmek mümkündür. Ancak bu salnamelerde Müslümanlardan ziyade gayrimüslimler hakkında sistematik bilgiye yer verilmiştir. Buna göre Ermeni, Yahudi ve Hristiyanlar hakkındaki bilgiler standartlaştırılmışken, Müslümanlarda ise aynı durum görülmektedir. Bu sebeple oranlar yerli halk hariç olarak hesaplanmış, bütünlüğün bozulmaması için yerli halk dâhil edilmemiştir. Bu bağlamda Siriderya Askerî Eyaleti'nin kurulmasından 1892 yılına kadar yerli halk hariç askerî zümrenin en yüksek grubu (%48) oluşturduğu dikkat çekmektedir. Ancak Türkistan işgal sürecinin tamamlanmasıyla (1881) 1892 yılından itibaren asker sayısında sürekli bir düşüş (%2'ye kadar) gözlemlenmektedir. Buna karşın Rus çiftçi nüfusu 1904 yılına kadar görece daha yavaş, fakat bundan sonra oldukça hızlı bir artış göstermiştir. Öyle ki kaydedilen toplumsal gruplar arasında en yüksek zümre (%70) oranına çıkmışlardır. Bölgede dikkat çeken diğer bir toplumsal grup ise sermayedarlardır. Sermayedarların başlarda gruplar arasındaki %27 oranını azalarak, 1889'da %13'e gerilemiş, ancak 1913'te tekrar bir miktar yükselişle %19'a çıkmıştır. Dolayısıyla eyalette sermaye ve sermayedar oranının nüfusun genel artışıyla orantılı artmadığını göstermesi bakımından önemlidir. Aynı düşüş tüccar (%2'den %1'e) grubunda da görülmektedir.

### b. Yedisu Askerî Eyaleti'nde Nüfus

Siriderya Askerî Eyaleti ile birlikte kurulan ancak sınırlarının şekillenmesi 1882 yılını bulan Yedisu Askerî Eyaleti bu tarihte Bozkır Askerî Valiliği'ne (1899'a kadar) bağlansa da ekonomi, eğitim ve toplumsal alanlarda Türkistan Askerî Valiliği tarafından idare edilmiştir. Yerel salnamelerde 1882 yılından itibaren nüfus bilgilerine ulaşmak mümkündür. Yedisu Askerî Eyaleti genel nüfusu da Siriderya'da olduğu gibi yaklaşık üç kat artmıştır. Yedisu'da genel nüfusun yıllara göre değişimin de dönemsel olarak farklılık görünmektedir. Ancak bu durum 1867 verilerine göre asker ve aileleri nüfusunun toplam nüfusa dâhil edilmemesi ile ilgilidir. Bu sebeple 1878 yılındaki eyalet nüfus değişim oranı %39 gibi yüksek bir rakama tekabül etmektedir. Aynı durum 1892-1897 yılları arasında da (%42) mevcuttur. Dolayısıyla bölgedeki askerî nüfusun, nüfus verilerine yansımaya veya yer verilmemesi durumu dikkat edilmesi gereken hususlardandır. Askerî nüfustan bağımsız olarak genel nüfusun yıllara göre değişim oranı ortalama %3,5, iskân edilen Ruslar çıkarıldığında ise yerel nüfus değişim oranı için %1,6 değeri kabul edilebilir. Ayrıca dışarıdan eyalete iskânın en az olduğu 1913-1916 döneminde nüfus değişim oranı %2'dir. Genel nüfusu oluşturan nüfusun cinsiyete göre dağılımı ise 1867 yılı itibarıyla kadın %46, erkek %54 oranında olup, bu oran 1897 resmî nüfus sayımı ve sonrasında da değişmemiştir.

**Tablo 5:** Yedisu Askerî Eyaleti Yıllara Göre Kadın-Erkek-Genel Nüfusun Görünümü

Yıllar	1867 <sup>49</sup>	1878 <sup>50</sup>	1885 <sup>51</sup>	1892 <sup>52</sup>	1897 <sup>53</sup>	1904 <sup>54</sup>	1910 <sup>55</sup>	1913 <sup>56</sup>	1916 <sup>57</sup>
Erkek	265013		364701	397294	530169	592176	678170	734875	746400
Kadın	221924		301638	296298	458013	486432	549401	596240	615800
Toplam	486937	679154 <sup>58</sup>	666339	693592	988182	1078608	1227571	1331115	1362200

49 *Žapiski İmperatorskago*, s. 85.

50 Suvorin, *Russkiy Kalendar Na1882 God*, 1882, s. 119.

51 *Obzor Semireçenskoy za 1885 God*, Prilojeniya Vedomost A.

52 *Obzor Semireçenskoy za 1892 God*, Prilojeniya Vedomost No. 1.

53 *Pervaya Vseobşaya Perepis Naseleniya Rossiyskoy İmperii 1897 g. LXXXV. Semireçenskaya Oblast*, N. A. Troynitskiy (Red.), Narodnaya Polza, Spb. 1905, s. 3.

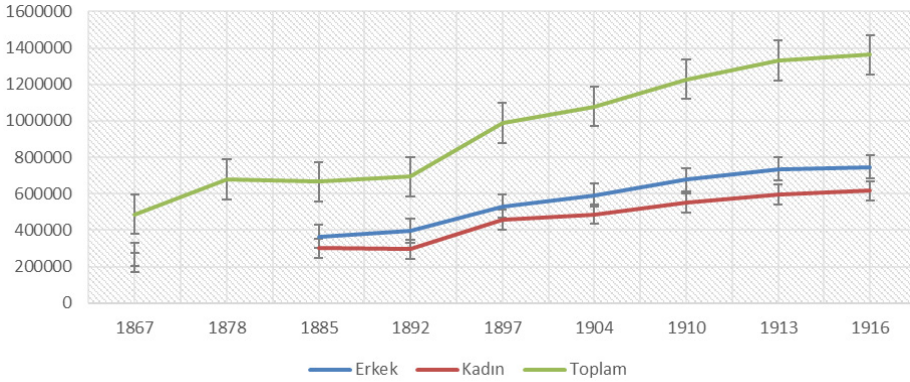
54 *Obzor Semireçenskoy Oblasti za 1904 God*, Tipografiya Semireçenskago Oblastnogo Pravleniya (TSOP), Verniy 1905, O Çislennost Naseleniya.

55 *Obzor Semireçenskoy Oblasti za 1910 God*, TSOP, Verniy 1911, Vedomost No. 2.

56 *Obzor Semireçenskoy Oblasti za 1913 God*, TSOP, Verniy 1915, Vedomost No. 1.

57 *Statistiçeskiy Ejegodnik Rossii 1916 g.*, s. 47.

58 Asker ve aile nüfusları dâhildir.

**Grafik 7:** Yedisu Askerî Eyaleti Kadın/Erkek-Genel Nüfus Değişimi

Türkistan'ı işgal güzergâhlarından birisi olan Yedisu Askerî Eyaleti'nin nüfusu konusunda en dikkat çekici durum, bölgeye yapılan Rus iskâmı ve Rusların buradaki kalıcılığıdır. Bu durum Yedisu'da şehirleşmenin seyirini etkileyen önemli parametrelerden birisidir. Rus işgali ve Türkistan Askerî Valiliği'nin kurulduğu ilk süreçte bölgede şehirli nüfusun çok az olduğu verilerden anlaşılmaktadır. Şehirleşme, Hokand Hanlığı döneminde kurulan kaleler (Pişpek, Karakol gibi) ve Rus işgal süreci için Ruslar tarafından oluşturulan garnizon alanlarının (Verniy, Kopal, Lepsi) daha sonra şehirlere dönüşmesiyle şekillenmiştir. Dolayısıyla şehirleşme askerî amaçlı kurulan stratejik bölgelerde konumlanmış, Ruslar da bu şehirler veya çevrelerine yerleştirilmişlerdir.

**Tablo 6:** Yedisu Askerî Eyaleti Yıllara Göre Kadın/Erkek-Şehirli/ Kırsal Nüfus Görünümü

Yıllar	Şehirli Nüfus		Kırsal Nüfus		Toplam Şehirli Nüfus	Toplam Kırsal Nüfus
	Erkek	Kadın	Erkek	Kadın		
1867 <sup>59</sup>					1736	466180
1882 <sup>60</sup>	17669	9024	324737	287648	26693	612385
1892 <sup>61</sup>	30865	17823	366429	278475	48688	644904
1897 <sup>62</sup>	35327	26563	459943	365030	61890	824973

59 A. Suvorin, *Russkiy Kalendar na 1872 God*, Perviy God, Tipografiya F. Suşinskago, St.-Peterburg 1872, s. 75.

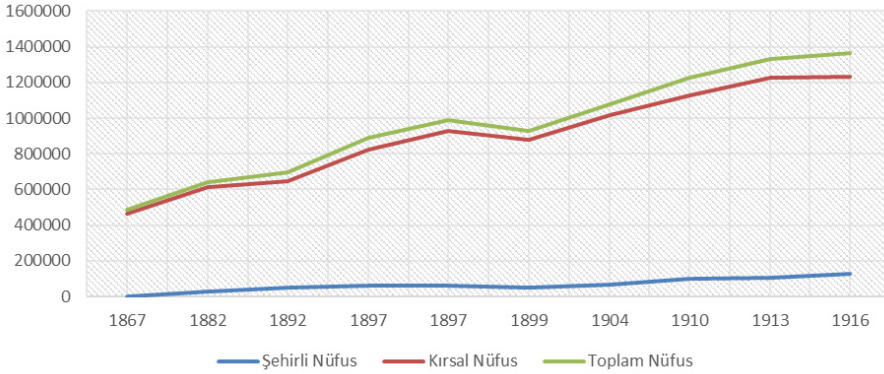
60 *Obzor Semireçenskoy za 1882 God*, Prilojeniya Vedomost A.

61 *Semireçenskoy za 1892*, Prilojeniya Vedomost No. 1.

62 *Obzor Semireçenskoy Oblasti za 1897 God*, TSOP, Verniy 1898, s. 4.

1897 <sup>63</sup>	33697	26340	497666	432404	60037	930070
1899 <sup>64</sup>	27852	19658	488560	391066	59569 <sup>65</sup>	879626
1904 <sup>66</sup>	36102	28061	556103	458442	64163	1014545
1910 <sup>67</sup>	55365	45027	622805	504526	100392	1127331
1913 <sup>68</sup>	55398	47156	679477	549084	102554	1228561
1916 <sup>69</sup>	69000	60200	677400	555600	129200	1233000

**Grafik 8:** Yedisu Askerî Eyaleti Şehirli/Kırsal-Genel Nüfus Değişimi



Kurulduğu sırada çok az şehir ve şehirli nüfusa sahip olan Yedisu Askerî Eyaleti'nde, 1867'de %1'in altında görünen şehirli nüfus, sürekli ve dengeli olarak artarak, kırsal nüfus aleyhine yükselmiş, %9'a ulaşmıştır. Kırsal nüfus ise %91'e gerilemiştir. Şehirli nüfus değişimi 1882-1892 aralığında oldukça yüksektir (%82). Bunun temel sebebi ise Fergana ve Hazar Ötesi'ni kontrol altında tutmak için bölgeye yerleştirilen askerî nüfus ve Çin'in Doğu Türkistan'ı işgal etmesiyle Yedisu'ya gelen göç hareketidir. 1916 yılında genel nüfustaki pozitif değişime rağmen kırsal nüfus yerinde kalmış (3 yıl), şehirli nüfus %26 değişim göstermiştir. Dolayısıyla şehirli/kırsal nüfus eğrisi, az da olsa çarlığın son yıllarında birbirine yaklaşmıştır.

63 *Pervaya Vseobşaya Perepis. Naseleniya Rossiyskoy İmperii 1897g. Naselenie Po Uyezdnam Po Perepisi 28-go Yanvarya 1897 Goda*, N. A. Troynitskiy (Red.), Vıpusk 1, Peçatniya Yakovleva, St.-Peterburg 1897, s. 29.

64 *Obzor Semireçenskoy Oblasti za 1899 God*, TSOP, Verniy 1900, s. 9.

65 Sivil halk 47510, *Obzor Semireçenskoy Oblasti za 1899*, Vedomost No. 2.

66 *Obzor Semireçenskoy za 1904*, Vedomost No. 2-y.

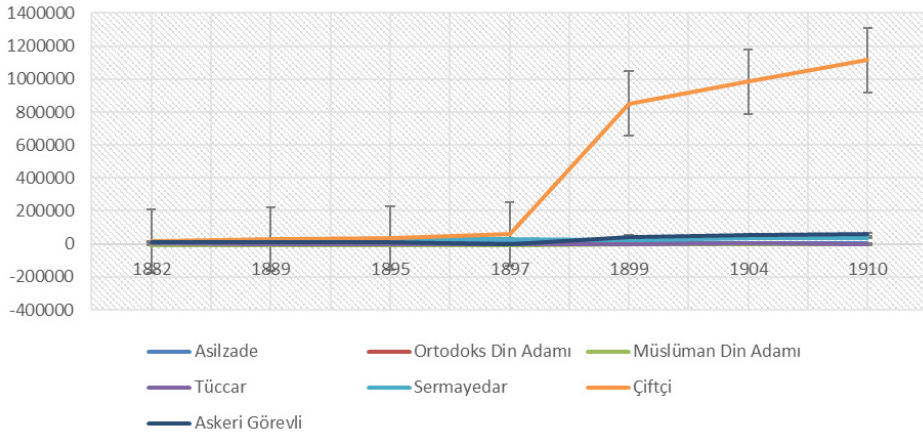
67 *Obzor Semireçenskoy Oblasti za 1910*, Vedomost No. 2.

68 *Obzor Semireçenskoy Oblasti za 1913*, Vedomost No. 1.

69 *Statistiçeskiy Ejeğodnik Rossii 1916 g*, s. 47.

**Tablo 7:** Yedisu Askerî Eyaleti Yıllara Göre Nüfusun Toplumsal Gruplara Dağılımı

Yıllar	Asilzade	Ortodoks Din Adanı	Müslüman Din Adanı	Tüccar	Sermayedar	Çiftçi	Askerî Görevli	Rus Kozak	Kazak
1882 <sup>70</sup>	1089	179		1402	9337	18035	10364	21116	539712
1889 <sup>71</sup>	969	209		962	14814	27406	12159	23748	516086
1895 <sup>72</sup>	1757	608		862	27761	34608	12256	27521	593718
1897 <sup>73</sup>	2983	360		749	29579	61274			
1899 <sup>74</sup>	1868	300	148	941	25414	851699	44410		
1904 <sup>75</sup>	2077	366	191	999	37015	983248	51243		
1910 <sup>76</sup>	2693	781	112	850	37400	1114575	58514		

**Grafik 9:** Yedisu Askerî Eyaleti Toplumsal Grupların Nüfus Değişimi

Türkistan askerî eyaletleri arasında en fazla Rus nüfusun iskân edildiği yer Yedisu Askerî Eyaleti'dir. Bölgenin askerî öneminin yanı sıra Çarlığın burayı tarıma

70 *Obzor Semireçenskoy Oblasti za 1882*, Prilojeniya Vedomost A.

71 *Obzor Semireçenskoy za 1889*, Prilojeniya Vedomost No 1.

72 *Obzor Semireçenskoy za 1895*, TSOP, Verniy 1896, s. 8.

73 Troymitskiy, *Perepis LXXXV Semireçenskaya Oblast*, s. 2.

74 *Semireçenskoy za 1899*, Vedomost No. 1.

75 *Semireçenskoy za 1904*, Vedomost No. 2-y.

76 *Semireçenskoy za 1910*, Vedomost No 1.

elverişli boş arazi olarak görmesi ayrı bir önem atfetmesine sebep olmuştur. Dolayısıyla uygulanan iskân siyasetiyle önemli miktarda Rus nüfusu yerleştirilmiştir. Rus çiftçi ve askerlerin bölgeye yerleştirilmesi sonucunda toplumsal yapı da yeniden şekillenmiştir. Eyaletin diğerlerine göre başka bir farkı ise çok sayıda Rus Kozacı'nın bölgeye yerleştirilmesidir. Salnamelere yansıdığı hâliyle 1882'de genel halkın %3'nü oluşturan Rus Kozaklar, 1889-1895 döneminde %4'e çıkarken, Kazaklar %84'ten %77'ye gerilemişlerdir. Rus çiftçi nüfusun oranında da 1897 yılına kadar sürekli artış görülmüştür. 1889'da %52, 1897'de %77 artış tespit edilmiştir (Tablo: 7; Grafik: 9). 1897 yılından sonra Rus çiftçi ve Rus Kozak ayrımı kaldırılmış, yekûn çiftçi sayısına Müslüman çiftçiler de eklenmiştir.

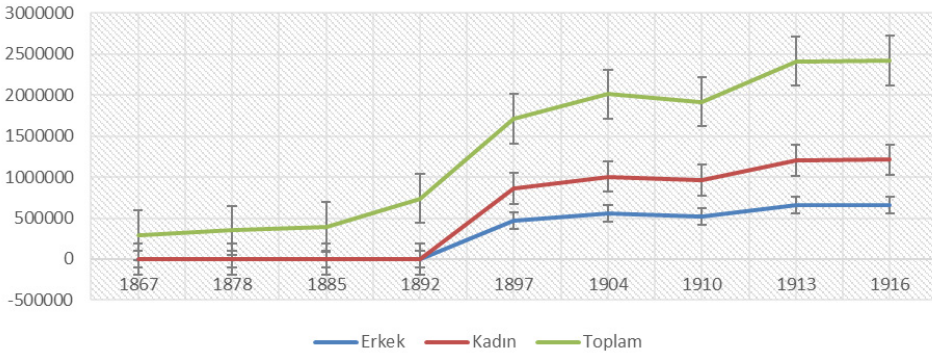
Yedisu Askerî Eyaleti, Türkistan Askerî Valiliği içerisinde en fazla askerî nüfusun yaşadığı bölgedir. Özellikle 1899 yılından sonra toplam nüfusun %5'i gibi yüksek bir oran görülmektedir. Askerî zümre 1882'den 1910 yılına %465, yani yaklaşık beş kat artmıştır. Eyalette artış gösteren toplumsal gruplardan biri de sermayedarlardır. 1882'de %1'lik bir orana sahipken, 1910'da nüfusun %3'nü oluşturmuşlardır (Bk. Grafik 9). Yedisu Askerî Eyaletinde Ortodoks ve Müslüman din adamı verilerini de karşılaştırma imkanına sahibiz. Resmî verilere göre Ortodoks din adamı sayısı 1882'den 1910 yılına %336 artmıştır (Bk. Grafik 9). Hristiyan din adamı sayısındaki değişim, bölgedeki Rus çiftçi nüfus değişimiyle paralel seyretmiştir. Buna karşılık kayıtlara geçen molla sayısı oldukça azdır.

### **c. Zerafşan-Semerkant Askerî Eyaleti'nde Nüfus**

Türkistan Askerî Valiliği'nin ilk genişleme alanı olan ve 1868'de işgal edilen Zerafşan-Semerkant Askerî Eyaleti toprakları, arazi ve iklim yapısı sebebiyle bölgenin önde gelen tarım üretim merkezidir. Bu durum bölgenin nüfus bakımından yoğun olmasını da sağlamıştır. Bu sebeple Semerkant bölgesi, kuzeydeki Siriderya ve Yedisu'ya göre daha fazla kırsal ve şehirli nüfus yoğunluğuna sahiptir. Bölge, 1872-1916 yılları arasında 1910 yılı hariç sürekli yüksek bir nüfus değişim oranına sahip olmuş, 50 yıllık süreçte (%320) nüfusu üç katından fazla artmıştır. Bu artışın en önemli sebebi bölgeye gerçekleşen göçlerdir. Yedisu ve Siriderya'daki nüfus artışı büyük oranda Rus iskânından kaynaklanırken, bu bölgedeki artış yerli nüfusun göç hareketiyle bağlantılıdır. Genel nüfus içerisinde cinsiyete göre nüfus verileri (kadın %45, erkek %55) diğer eyaletlerle paralellik göstermektedir.

**Tablo 8:** Zerafşan-Semerkant Askerî Eyaleti Yıllara Göre Kadın/Erkek-Genel Nüfusun Görünümü

Yıllar	1872 <sup>77</sup>	1878 <sup>78</sup>	1885 <sup>79</sup>	1892 <sup>80</sup>	1897 <sup>81</sup>	1904 <sup>82</sup>	1910 <sup>83</sup>	1914 <sup>84</sup>	1916 <sup>85</sup>
Erkek					470359	554753	519116	661200	663200
Kadın					387546	450718	441089	546200	548000
Toplam	288150	348413	394446	740000	857905	1005471	960205	1207400	1211200

**Grafik 10:** Zerafşan-Semerkant Askerî Eyaleti Kadın/Erkek-Genel Nüfusun Değişimi

Valiliğin, nüfus yoğunluğu yüksek Semerkant Askerî Eyaleti'nde şehirli ve kırsal nüfus oranları da kuzeydeki Siriderya ve Yedisu Eyaletlerine göre farklılık göstermektedir. Bölgede şehirleşme oranı diğer eyaletlere nazaran farklıdır. Bu bağlamda öncelikle 1885 yılında %14 gibi valilik geneline göre oldukça yüksek bir şehirli nüfusa sahip olmuştur. Şehirli nüfus oranı zaman zaman %19'a kadar çıksa da 1916 yılında %18 şehirli, %82 kırsal nüfus görünmektedir. Bu durumda genel itibarıyla kırsaldan şehre bir göç hareketinde bahsedilebilir.

77 L. N. Sobolev, *Geografışeskiya i Statışeskiya Svedeniya o Zerafşanskoy Okrugue s Prilojeniem Spiska Naselemluh Mest Okrugue*, Tipografiya Imperatorskoy Akademii Nauk, Sankt-Peterburg 1874, s. 120-124.

78 Suvorin, *Russkiy Kalendar na 1882 God*, 1882, s. 119.

79 *Sbornik Svedeny po Rossii*, s. 14.

80 A. Suvorin, *Russkiy Kalendar na 1895 g.*, Dvatsat Çetvertiy God, Tipografiya A. S. Suvorina, St.-Peterburg 1895, s. 164-165.

81 *Obzor Samarkandskoy Oblasti za 1898 God*, Tipografiya İ. A. Beloborodova, Samarkand 1900, s. 30.

82 *Obzor Samarkandskoy Oblasti za 1904 God*, Tipografiya Trud, Samarkand 1905, Prilojenie No. 10.

83 *Obzor Samarkandskoy Oblasti za 1910 God*, Tipografiya T-va B. Gazarov i K. Sliyanov, Samarkand 1912, Prilojenie No. 3.

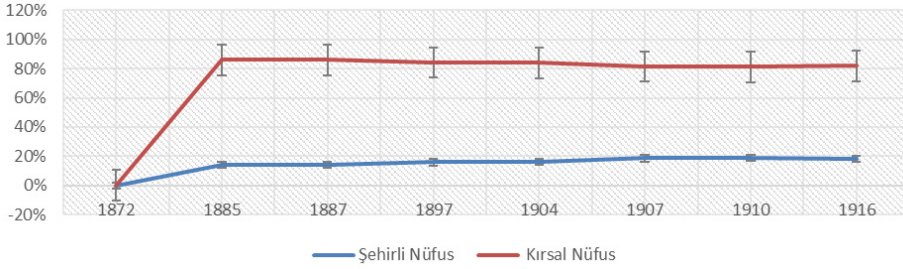
84 A. Suvorin, *Russkiy Kalendar Na1917*, Sorok Şestoy God, Novoe Vremya, Petrograd 1916, s. 91.

85 *Statışeskiy Ejegodnik Rossii 1916 g.*, s. 47.



**Tablo 9:** Zerafşan-Semerkant Askerî Eyaleti Yıllara Göre Kadın/Erkek-Şehirli/Kırsal Nüfusun Görünümü

Şehirli Nüfus	Yıllar	1885 <sup>86</sup>	1887 <sup>87</sup>	1897 <sup>88</sup>	1904 <sup>89</sup>	1907 <sup>90</sup>	1910 <sup>91</sup>	1916 <sup>92</sup>
	Erkek		28165		75542	90854	84454	
Kadın		26848		60026	70329	78892		98600
Kırsal Nüfus	Erkek	183712		397373	464711	385003	418459	543800
	Kadın	155721		324906	380387	331396	362391	449400
Toplam	Şehirli	55013	135568	161183	163346	179352	218000	218000
	Kırsal	339885	722279	845098	716399	780850	993200	993200
	Toplam Nüfus	394446	394898	857905	1005471	879745	960205	1211200

**Grafik 11:** Semerkant Askerî Eyaleti Yıllara Göre Şehir ve Kırsal Nüfusun Değişimi

Rus işgalinden sonra diğer eyaletlere göre nüfus yapısında görece daha az değişim yaşayan Semerkant Askerî Eyaleti'ndeki toplumsal gruplar hakkında ilk bilgilere resmî nüfus sayımıyla ulaşılmaktadır. 1897 öncesi yerel salnamelerde toplumsal nüfus bilgilerine yer verilmemiştir. Bununla birlikte nüfusun gruplara göre dağılım hakkındaki ilk verilere göre (1897) Semerkant'ta askerî görevli yekûnunun diğer eyaletlere göre daha az olduğu görülmektedir. Ancak bu durum 1904'ten sonra

86 *Sbornik Svedeniy po Rossii*, s. 14.

87 Suvorin, *Russkiy Kalendar na 1887 g.*, s. 123.

88 Troynitskiy, *Perepis 1897 g. Naselenie Gorodov*, s. 36.

89 *Obzor Samarkandskoy Oblasti za 1910*, Prilojenie No. 10.

90 *Obzor Samarkandskoy Oblasti za 1907 God*, Tipo Litografiya T-va B. Gazarov i K. Sliyanov, Samarkand 1909, Prilojenie No. 1.

91 *Obzor Samarkandskoy Oblasti za 1910*, Prilojenie No 3.

92 *Statistişeskiy Ejegodnik Rossii 1916 g.*, s. 47.

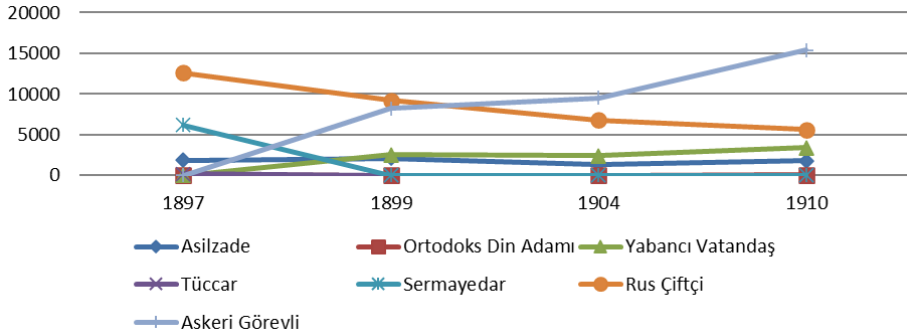


değişerek, eyalet içerisinde iki katına çıkmasına rağmen, valilik geneline göre oldukça düşüktür. Bölgedeki bir diğer yabancı grup olan Rus çiftçi sayısının 1897 yılından sonra sürekli düştüğü ve 1910 yılında yarı yarıya azaldığı tespit edilmiştir. Bölgedeki sanayileşme ve sermaye değişiminin tespiti için sermayedar ve tüccar grupları konusunda yeterli bilgiye ulaşılamamıştır. Ancak yabancı vatandaşların tacir ve sermayedar sınıfından oldukları düşünülürse, 1910 yılından itibaren bir hareketlilik söz konusudur.

**Tablo 10:** Zerafşan-Semerkant Askerî Eyaleti Yıllara Göre Toplumsal Grupların Görünümü

Yıllar	1897 <sup>93</sup>	1899 <sup>94</sup>	1904 <sup>95</sup>	1910 <sup>96</sup>
Soylu Hane	1886	2120	1378	1810
Ortodoks Din Adamı	55	33	30	44
Yabancı Vatandaş		2559	2403	3430
Tüccar	162			
Sermayedar	6191			
Rus Çiftçi	12614		6775	5618
Askerî Görevli		8218	9502	15409

**Grafik 12:** Zerafşan-Semerkant Askerî Eyaleti Yıllara Göre Toplumsal Grupların Nüfus Değişimi



93 *Perveya Vseobşaya Perepis Naseleniya Rossijskoy İmperii 1897 g LXXXIII. Samarkandskaya Oblast, N. A. Troynitskiy (Red.), Puşkinskaya Skoropeçatnaya, S.-Peterburg 1905, s. 2.*

94 *Obzor Samarkandskoy Oblasti za 1899 God, Tipografiya Tovarişestva, Samarkand 1900, Prilojenie No. 7.*

95 *Obzor Samarkandskoy Oblasti za 1904, Prilojeniya No. 8.*

96 *Obzor Samarkandskoy Oblasti za 1910, Prilojeniya No. 1.*

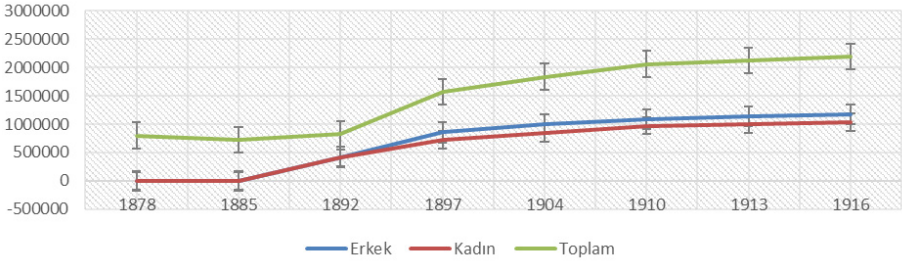
#### d. Fergana Askerî Eyaleti'nde Nüfus

1876 yılında Hokand Hanlığı topraklarının Çarlık tarafından işgali ve hanlık idaresinin resmen sona ermesiyle oluşturulan Fergana Askerî Eyaleti, arazisi büyük oranda Fergana Vadisi'nin verimli topraklarından meydana gelmiştir. Aynı zamanda İpek yolu güzergahında bulunması ve Kaşgar üzerinden Çin ile bağlantı sağlayan bir üs konumunda olması, şehirleşmenin diğer bölgelere oranla daha erken bir dönemde gelişmesine imkân vermiştir. Dolayısıyla eyalette şehirli nüfusun toplam nüfus içerisindeki oranı oldukça yüksektir.

**Tablo 11:** Fergana Askerî Eyaleti Yıllara Göre Kadın/Erkek-Genel Nüfusun Görünümü

Yıllar	1878 <sup>97</sup>	1885 <sup>98</sup>	1892 <sup>99</sup>	1897 <sup>100</sup>	1904 <sup>101</sup>	1910 <sup>102</sup>	1913 <sup>103</sup>	1916 <sup>104</sup>
Erkek			417799	852276	994940	1091786	1133341	1167600
Kadın			404208	718967	842478	970835	992519	1031700
Toplam	800000	716133	822007	1571243	1837418	2062621	2125860	2199300

**Grafik 13:** Fergana Askerî Eyaleti Yıllara Göre Kadın/Erkek-Genel Nüfusun Değişimi



Çarlık işgali öncesinde de yoğun nüfusa sahip olan Fergana Askerî Eyaleti'nde işgalden hemen sonraki (1876) süreçte genel nüfusun %25 azaldığı görülmektedir.

97 *Žapiski İmperatorskago*, s. 119.

98 *Sbornik Svedeniy po Rossii*, s. 14.

99 *Obzor Ferganskoy Oblasti za 1892 God*, Tipogr. Fergansk. Obl. Pravl. (TFOP), Nov. Margelan 1894, s. 31.

100 *Obzor Ferganskoy Oblasti za 1897 God*, TFOP, Nov. Margelan 1899, Prilojenie 2.

101 *Statističeskiy Obzor Ferganskoy Oblasti za 1904 God*, TFOP, Noviy Margelan 1905, Prilojenie No. 2-y.

102 *Statističeskiy Obzor Ferganskoy Oblasti za 1910 God*, TFOP, Skobelev 1912, Prilojenie No. 4.

103 *Statističeskiy Obzor Ferganskoy Oblasti za 1913 God*, TFOP, Skobelev 1916, Prilojenie No. 3.

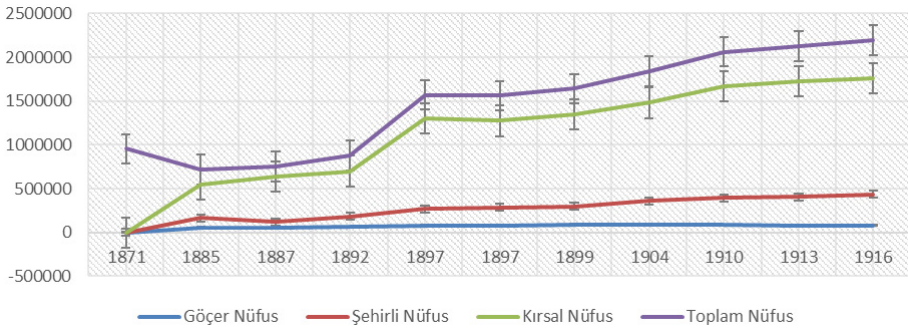
104 *Statističeskiy Ejegodnik Rossii 1916 g.*, s. 47.

Bu da işgali izleyen yıllarda Fergana'dan dışarıya doğru bir göçü akla getirmektedir. Buna karşın 1885 yılından sonra düzenli nüfus artışıyla nüfusun 1885-1916 yılları arasında %207 oranında iki kat yükseldiği izlenmektedir.

**Tablo 12:** Fergana Askerî Eyaleti Yıllara Göre Şehir ve Kırsal Nüfusun Görünümü

Yıllar	1885 <sup>105</sup>	1887 <sup>106</sup>	1892 <sup>107</sup>	1897 <sup>108</sup>	1897 <sup>109</sup>	1899 <sup>110</sup>	1904 <sup>111</sup>	1910 <sup>112</sup>	1913 <sup>113</sup>	1916 <sup>114</sup>
Göçer Nüfus		57624 <sup>115</sup>	59996 <sup>116</sup>	77588 <sup>117</sup>		90000		85409	80375	
Şehirli Nüfus	165210	117966	182409	266438	286369	294877	357141	395355	404204	435800
Kırsal Nüfus	550923	636503	699598	1304719	1274042	1346370	1480277	1667176	1723256	1763500

**Grafik 14:** Fergana Askerî Eyaleti Şehir/Kırsal-Göçer ve Genel Nüfusun Değişimi



105 *Sbornik Svedeny po Rossii*, s. 15.

106 *Obzor Ferganskoj Oblasti za 1887 God*, TFOP, Nov. Margelan 1889, K Vedomosti No. 3-Y B.

107 *Ferganskoj za 1892*, s. 31.

108 *Ferganskoj za 1897*, s. 1-2.

109 Troymitskiy, *Perepis 1897 G. Nasedenie Gorodov*, s.36.

110 *Obzor Ferganskoj Oblasti za 1899*, TFOP, Noviy Margelan 1901, s. 82.

111 *Obzor Ferganskoj Oblasti za 1904*, Prilojenie No. 2-y.

112 *Obzor Ferganskoj Oblasti za 1910*, Prilojenie No. 2.

113 *Obzor Ferganskoj Oblasti za 1913*, Prilojenie No. 2.

114 *Statistiçeskiy Ejegodnik Rossii 1916 g*, s. 47.

115 Göçerlerden toplanacak olan vergi matrahından hesaplanmıştır. *Obzor Ferganskoj Oblasti za 1887*, s. 19.

116 Vergi matrahından hesaplanmıştır. *Obzor Ferganskoj Oblasti za 1892*, s. 35.

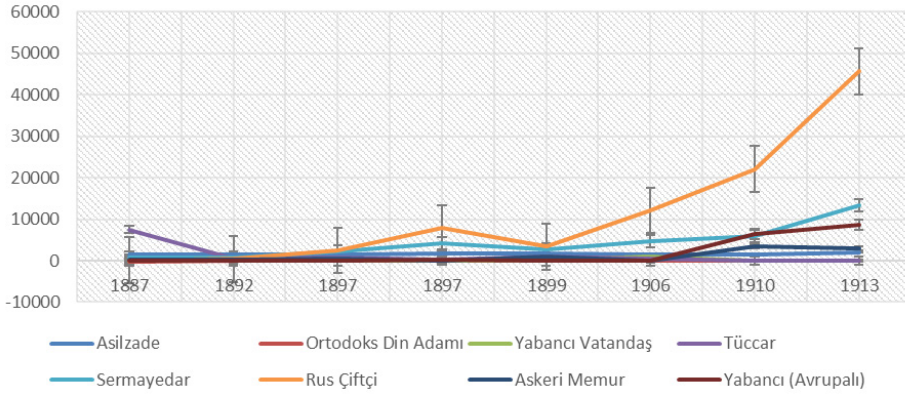
117 Vergi matrahından hesaplanmıştır. *Obzor Ferganskoj Oblasti za 1897*, s. 17.

Fergana Askerî Eyaleti'nde, kilometrekareye düşen insan sayısı diğerlerinden daha yoğundur. Bunun temelinde iklim koşulları, tarıma elverişli olması ve İpek Yolu güzergahında bulunması yatmaktadır. İpek Yolu sebebiyle ticari hareketlilik, bölgedeki şehirli nüfusu yukarı yönde etkilemiştir. Buna karşın şehirli nüfus artışı diğer eyaletlerden daha azdır. Hatta genel nüfusta artış yaşanmasına rağmen, şehirli nüfus oranı 1887'de %16'ya kadar gerilemiştir. Ancak 1887 yılından sonra tekrar yükselen şehirli nüfus 1916 yılında tekrar işgalin başlarındaki oranını (%19) yakalamıştır. Kırsal nüfusta ise durum şehirli nüfus oranının zıddına seyir göstermiş, genel nüfus artışına paralel seyretmiştir. Kırsal nüfus oranındaki düşüş seyri, göçer nüfus oranında da görülmüştür. Diğer eyaletlerden farklı olarak Fergana'da göçer nüfusun değişim seyrini de tespit etmek mümkündür. Fergana salnamelerinde diğer eyaletlerde düzenli yer verilmeyen göçer nüfustan toplanan vergi miktarları bulunmaktadır. Bu vergiler hesaplanarak ulaşılan göçer nüfus sayılarına göre 1885 yılında %8 olan göçer nüfus oranı sürekli azalarak, 1917 yılı başında %4'e kadar yarı yarıya azalmıştır. Sonuç olarak Fergana Askerî Valiliği'ndeki göçerlerin de içine dâhil olduğu kırsal nüfus ortalama %77 ile %84 aralığında yıllara göre farklılık göstermiştir.

Eyaletin İpek Yolu güzergahında olması ile bölgede pamuk gibi endüstriyel tarım ürünlerinin yetiştirilmesi, toplumsal ve ekonomik hareketliliği geliştirmiştir. Asilzade, Ortodoks din adamı, yabancı vatandaşı, sermayedar, Rus çiftçi gibi farklı toplumsal grupların varlığı ve sürekli artış göstermesi dikkat çekicidir. Toplumsal gruplar açısından en az yabancıların yaşadığı bölge Fergana'dır. Bu bağlamda Türkistan Askerî Valiliği eyaletleri arasında en az askerî ve Rus çiftçi nüfusu Fergana'dadır. Ancak Rus çiftçi nüfusunun 1906 yılından sonra gözle görülür bir oranda artış gösterdiğini ifade etmek gerekir. Özellikle 1910-1913 yılları arasındaki 3 yılda Rus çiftçi nüfusu %50'den fazla artmıştır. Bu durum Rus Çarlığı'nda 1904 yılı sonrası değişen iskân politikasının yansımaları olarak da yorumlanabilir.

**Tablo 13:** Fergana Askerî Eyaleti Yıllara Göre Toplumsal Grupların Nüfus Görünümü

Yıllar	1887 <sup>118</sup>	1892 <sup>119</sup>	1897 <sup>120</sup>	1897 <sup>121</sup>	1899 <sup>122</sup>	1906 <sup>123</sup>	1910 <sup>124</sup>	1913 <sup>125</sup>
Asilzade	1366	1425	1416	1816	1768	1494	1409	2014
Ortodoks Din Adamı	15	20	34	50	30	46	77	96
Yabancı Vatandaş	4	34	151		210	971		
Tüccar	7457	529	712	121	1064	512		
Sermayedar	654	738	2166	4264	2642	4769	5908	13421
Rus Çiftçi	68	373	2454	7860	3377	12172	22120	45651
Askerî Memur	206	266	513		1066		3470	3006
Yabancı (Avrupalı)				208		48	6321	8550

**Grafik 15:** Fergana Askerî Eyaleti Toplumsal Grupların Nüfus Değişimi118 *Obzor Ferganskoy Oblasti za 1887*, K Vedomosti No. 3-y A..119 *Obzor Ferganskoy Oblasti za 1892*, Vedomost No. 3-7 A. i B..120 *Obzor Ferganskoy Oblasti za 1897*, Prilojenie 2.121 *Perveya Vseobşaya Perepis Naseleniya Rossiyskoy İmperii 1897g. LXXXIX. Ferganskaya Oblast*, N. A. Troynitskiy (Red.), Tsentralnaya Tipografıya M.Ya. Minkov, SPB. 1904, s. 2.122 *Ferganskoy za 1899*, s. 84-85.123 *Statistiçeskiy Obzor Ferganskoy Oblasti za 1906 God*, TFOP, Skobelev 1908, Prilojenie No. 6-y.124 *Statistiçeskiy Obzor Ferganskoy Oblasti za 1910 God*, Prilojenie No. 4.125 *Statistiçeskiy Obzor Ferganskoy Oblasti za 1913 God*, Prilojenie No. 4.

Bölgenin endüstriyel pamuk üretimine müsait olması, daha fazla sermayedarın bölgeye gelmesine böylece de pamuk üretiminin artmasına olanak sağlamıştır. Birbirini destekleyen bu durum ekonomik anlamda görece belirli bir sermayenin biriktiğini de göstermektedir. Buna karşın eyalette tüccar zümre oranında düşüş, ancak yabancı sayısında artış görülmektedir.

### e. Hazar Ötesi Askerî Eyaleti'nde Nüfus

Hazar Ötesi Askerî Eyaleti Türkistan'da en geç işgali tamamlanan bölgedir. İdari, ticari ve askerî olarak fiilen Türkistan Askerî Valiliği'ne bağlı olduğu hâlde, resmen en son katılmıştır (1899). Bu durum verilerin sistematikliğini de etkilemiş ve gerçeğe yakın tespitler içermesini sağlamıştır. Eyalet halkının büyük oranda Türkmen ve Kazak göçerlerden oluşması nüfus bilgilerinin toplanmasını zorlaştırmıştır. Bu sebeple eyaletteki nüfusun kayıt altına alınması yıllara yayılmıştır. Buna karşın Türkmen ve Kazak boylar tek tek ve ayrıntılı olarak kayda geçirilmiştir. Yaşadıkları alanlar, göç bölgeleri, kadın/erkek nüfusları, boy ve urug adları ayrı ayrı salnamelerde yer almıştır. Ancak bu durum veri bütünlüğünü etkilemiş, yıllara göre detaylı analiz yapılmasını zorlaştırmıştır. Dolayısıyla Hazar Ötesi'nin cinsiyete ve toplumsal nüfusa göre değişimi hakkında analizi mümkün olmamıştır.

**Tablo 14:** Hazar Ötesi Askerî Eyaleti'nde Yıllara Göre Genel Nüfusun Görünümü

	1878 <sup>126</sup>	1885 <sup>127</sup>	1891 <sup>128</sup>	1892 <sup>129</sup>	1897 <sup>130</sup>	1898 <sup>131</sup>	1903 <sup>132</sup>	1910 <sup>133</sup>	1913 <sup>134</sup>	1916 <sup>135</sup>
Göçer			254922	300757	312000	322216	330269	378173		467600

126 Suvorin, *Russkiy Kalendar na 1882*, s. 119.

127 *Sbornik Svedeny po Rossii*, s. 14.

128 *Obzor Zakaspiyskoy Oblasti za 1891 God*, Tipografiya Ştaba Zakaspiyskoy Oblasti (TŞZO), Aşhabad 1893, s. 10.

129 *Obzor Zakaspiyskoy Oblasti za 1892, God*, TŞZO, Ashabad 1893, s. 10

130 *Pervaya Vseobşaya Perepis Naseleniya Rossiyskoy İmperii 1897 g. LXXXII. Zakaspiyskoy Oblast*, N. A. Troynitskiy (Red.), Tipografiya Kn. V.P. Meşerskiy, 1904, s. 3.

131 *Obzor Zakaspiyskoy Oblasti za 1898 God*, TŞZO, Ashabad 1900, s. 21-26.

132 *Obzor Zakaspiyskoy Oblasti za 1903 God*, TŞZO, Ashabad 1904, s. 9, 11.

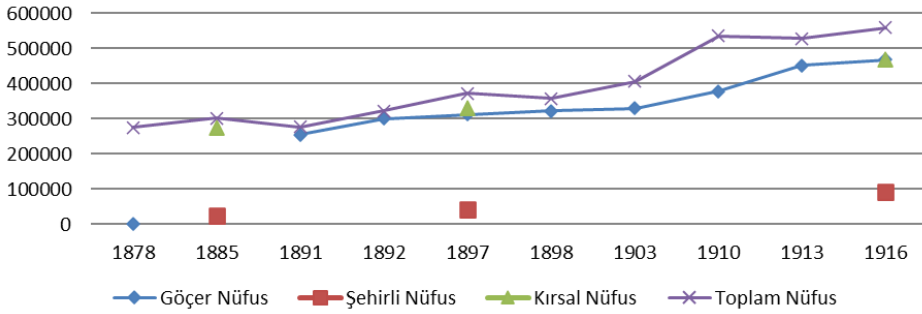
133 *Obzor Zakaspiyskoy Oblasti za 1910 God*, Elektropeçatnya Z.D. Djavrov, Ashabad 1913, s. 5.

134 *Obzor Zakaspiyskoy Oblasti za 1912 1913 1914 g g*, Tipografiya İ. İ. Aleksandrov, Ashabad 1916, s. 11.

135 *Statistiçeskiy Ejegodnik Rossii 1916 g*, s. 46.

Şehirli		25640			42431					91400
Kırsal		275836			329762					467600
İskân Edilen			21787	22432				35492		
Toplam <sup>136</sup>	275000	301476	276709	323189	382596	357708	406200	535188	527970	559000

**Grafik 16:** Hazar Ötesi Askerî Eyaleti Yıllara Göre Şehirli/Kırsal/Göçer ve Toplam Nüfusun Değişimi

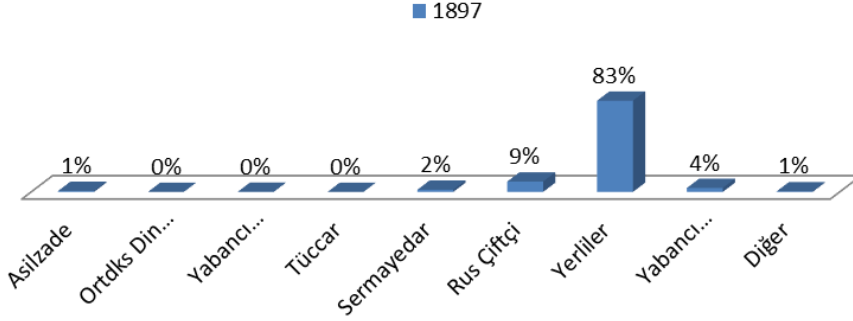


Yer şekilleri ve iklim olarak, yükseltisi az, çöl, bozkır ve yüksek sıcaklık farklarına sahip Hazar Ötesi Askerî Eyaleti'nin nüfusu büyük oranda göçerlerden oluşmuştur. Eyalet salnamelerinde çoğu zaman kırsal yerleşik nüfusu verisine yer verilmezken, göçer nüfus bilgisi ön plana çıkmaktadır. Bu sebeple göçer nüfus ile yerleşik kırsal nüfus aynı kabul edilebilir. Çünkü farklı tarihlerde verilen kırsal nüfus oranı ile göçer nüfus oranı birbirine oldukça yakındır. Bölgede şehirli nüfus oldukça azdır. Buna rağmen Çarlık döneminde bölgeye iskân edilen Rus çiftçiler ve askerî personel ile tren yolunun tamamlanması şehirli nüfusun artmasında etkili olmuştur. Aynı zamanda şehirlerdeki bu dış etki hareketinin, yerel kırsal nüfusu da etkilediği, kırsal nüfus oranında azalma, şehirli nüfusta artış yaşandığı görülmektedir. Bu bağlamda şehirli nüfus 1885'te %9 iken, 1897'de %11, 1916'da %16 olarak yaklaşık iki kat artmıştır. Kırsal nüfus ise 1885'te %91, 1897'de %89 ve 1916'da %84 oranlarıyla azalmıştır. Eyalete dışarıdan iskân edilen nüfus oranları ise toplam nüfusa göre 1891'de %8, 1892'de %7, 1898'de %10 olarak tespit edilmiştir.

<sup>136</sup> Askerî görevli ve aileleri, 1891 ve 1898 yılları ile 1913'ten itibaren dâhil değildir. *Obzor Zakaspiyskoy Oblasti za 1891*, s. 10; *Obzor Zakaspiyskoy Oblasti za 1898*, s. 23; *Obzor Zakaspiyskoy Oblasti za 1912-1913-1914 gg.*, s. 46.

**Tablo 15:** Hazar Ötesi Askerî Eyaleti 1897 yılı Nüfusun Toplumsal Gruplara Dağılımı

Yıl	Asilzade	Ortodoks Din Adamı	Yabancı Vatandaş	Tüccar	Sermayedar	Rus Çiftçi	Yabancı (Avrupalı)	Diğer
1897	3530	194	660	277	7812	36206	13818	2162

**Grafik 17:** Hazar Ötesi Askerî Eyaleti 1897 Yılı Nüfusun Toplumsal Gruplara Göre Oran

Hazar Ötesi Askerî Eyaleti'nin salnamelerinde toplumsal yapı hakkındaki verilere yer verilmemiştir. Bu sebeple eyalet nüfusunun toplumsal yapısı hakkındaki detaylı bilgiye ancak 1897 resmî nüfus sayımından ulaşılabilmektedir. Dolayısıyla diğer eyaletlerden farklı olarak burada yıllara göre analiz yapılamamıştır. Ancak 1897 yılı için toplumsal grupların toplam nüfusa oranları tespit edilmiştir. Buna göre yerel halkın büyük çoğunluğu kırsalda yaşamaktadır. Eyalette 1897 yılı itibarıyla Rus çiftçilerin toplam nüfusa oranı %9'dur. Şehirli nüfusun büyük çoğunluğu Rus, Rus asker ve yabancılardan oluşmuştur. Sermayedar, asilzade ve tüccar grupları oldukça azdır. Buna karşın yabancı (Avrupalı) nüfusun dikkat çeken bir orana sahip olduğu görülmektedir.

#### f. Türkistan Askerî Valiliği Genel Nüfusu

Eyalet nüfuslarının her biri kendi içerisinde değerlendirilmiş, nüfus ve değişim özelliklerinin farklılık arz ettiği görülmüştür. Ancak eyaletlerin nüfus açısından valilik içerisindeki yerlerini tespit edebilmek için Valilik geneli nüfus gelişimine de toplu olarak bakmak gerekmektedir. 1867 yılından, 1917 yılına kadarki 50 yıllık süreçte valiliğin nüfusu sürekli artmıştır. Nüfus değişimi özellikle 1878 ile 1897 dönemlerinde yüksektir. 1878 yılındaki yüksek değişimin temel sebebi Fergana ve Hazar Ötesi bölgelerinin Çarlık tarafından işgal edilerek valiliğe katılmaları, 1897 yılı görece yüksek artışı ise modern anlamda yapılan ilk nüfus sayımı verilerine

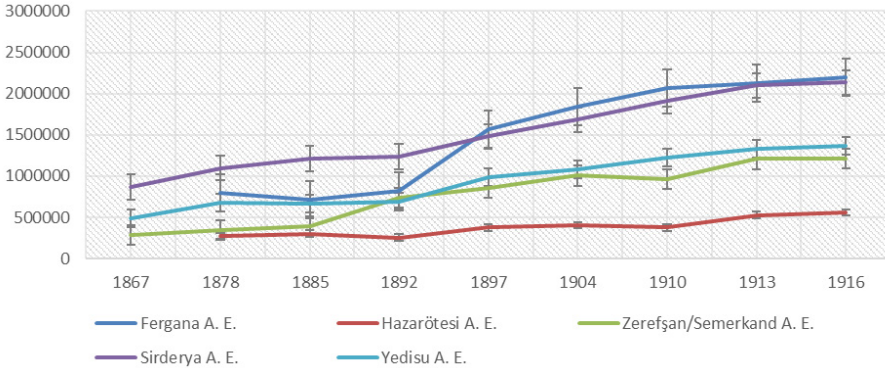


dayanmasından kaynaklanmıştır. Bu bağlamda yerel salnamelerde geçen nüfus verilerinin “en az”ı temsil ettiği savı doğrulanmaktadır.

**Tablo 16:** Türkistan Askerî Valiliği Yıllara ve Bölgelere Göre Genel Nüfus ile Toplanan Ortalama Vergi Görünümü<sup>137</sup>

Yıllar	Fergana Askerî Eyaleti	Hazar Ötesi Askerî Eyaleti	Zerefşan/Semerkant Askerî Eyaleti	Sirderya Askerî Eyaleti	Yedisu Askerî Eyaleti	Toplam	Nüfus değişim %	Vergi değişim %	Kişi başı ort. vergi (Ruble) <sup>138</sup>
1867			288150 <sup>139</sup>	865461	486937	1640548			
1878	800000	275000	348413	1098557	679154	3201124	95		1,97
1885	716133	301476	394446	1214300	666339	3292694	3	13 <sup>140</sup>	2,16
1892	822007	254922	740000	1234659	693592	3399626	3	-16	1,75
1897	1571243	377416	857905	1479492	988182	5274238	55	66	1,88
1904	1837418	406200	1005471	1681856	1078608	6009553	14	34	2,21
1910	2062621	378173	960205	1911364	1227571	6539934	9	51	3,07
1913	2125860	527970	1207400	2097897	1331115	7290242	11	11	3,05
1916	2199300	559000	1211200	2132400	1362200	7464100	2		

**Grafik 18:** Türkistan Askerî Valiliği Yıllara ve Bölgelere Göre Nüfusun Değişimi



137 Veriler eyalet bilgilerinden derlenmiştir.

138 Hesaplamaya esas veri detayları; *Turkestanskiy Krai*; R. M. Tsiviling (Red.), Elektro Peç. Pri. Kants. Turk. General Gubernatora., Taşkent 1914, s. 77.

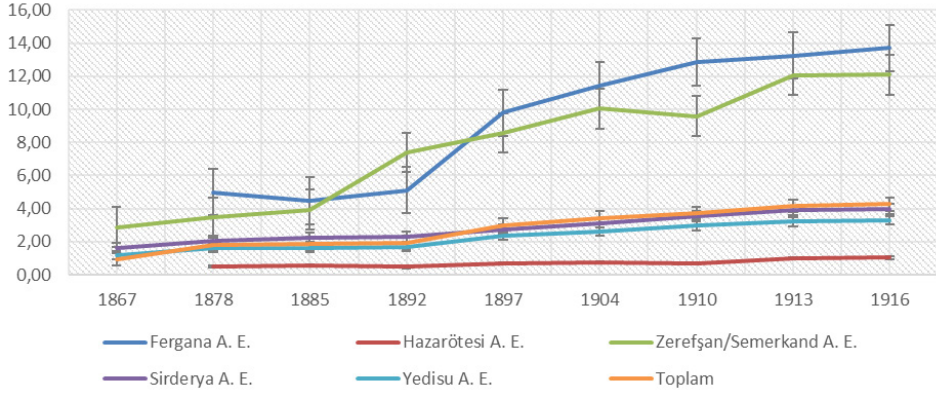
139 İşgalden (1868) sonra 1872 yılı nüfus verisidir.

140 1882-1885 yılları arası artış oranıdır.

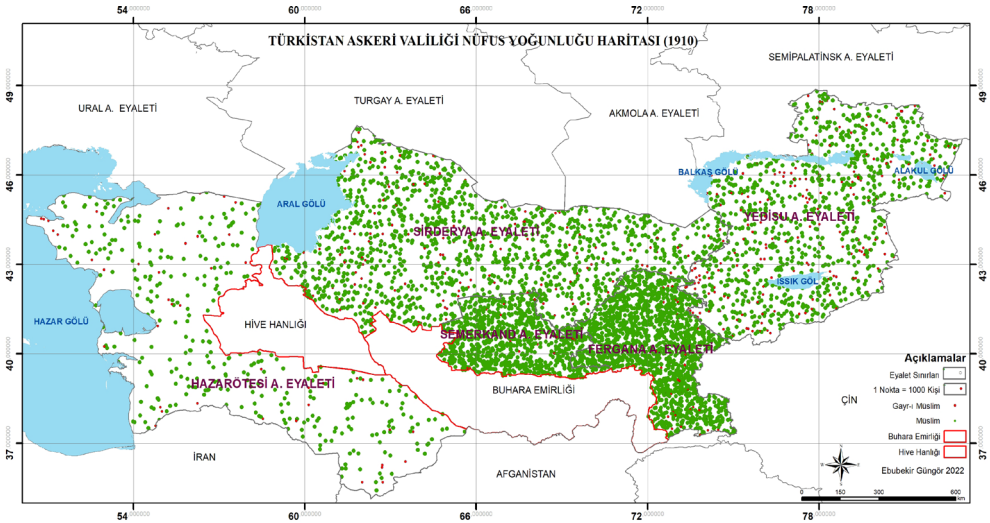
Süreç içerisinde idari nüfus verilerine göre nüfus sürekli artmış; 1885-1892 aralığında ortalama %3 ve 1916 yılında %2 değişmiştir. Eyaletlere göre nüfus değişim oranlarında da önemli farklar görülmektedir. 50 yıllık süreçte en fazla nüfus artışı %176 ile Semerkant'ta yaşanırken, onu %131 ile Fergana, %118 ile Yedisu, %98 ile Siriderya takip etmiş; en az %88 ile Hazar Ötesi'nde görülmüştür. Valilik genelinde ise 1867-1917 arası nüfus artışı %193 olarak gerçekleşmiştir. Nüfusun eyaletlere dağılımı ve artış oranları farklıdır. Göreceli olarak 1885 yılında Valilikteki toplam nüfusun eyaletlere dağılım oranı Siriderya %37 ile birinci, Fergana %22, Yedisu %20, Semerkant %9 ve Hazar Ötesi %9'dur. 1917 yılında bu durum değişmiştir. Buna göre Siriderya en fazla nüfusa sahip bölge olma özelliğini (%29) kaybetmiş, Fergana (%29) Siriderya ile aynı orana ulaşmıştır. Dolayısıyla Fergana Askerî Eyaleti'nin, diğer eyaletlere göre çok daha az Rus iskânına maruz kalmasına rağmen, oransal artıştan kaynaklı en çok göç alan bölge olduğu anlaşılmaktadır. Nüfusun eyaletlere dağılımında bunları sırasıyla Yedisu (%18), Semerkant (%16), Hazar Ötesi (%7) takip etmiştir.

**Tablo 17:** Türkistan Askerî Valiliği Yıllara Göre km<sup>2</sup> Başına Düşen Nüfus Miktarı

Yıllar	Fergana Askerî Eyaleti	Hazar Ötesi Askerî Eyaleti	Zerefşan/Semerkant Askerî Eyaleti	Siriderya Askerî Eyaleti	Yedisu Askerî Eyaleti	TAV
1867			2,88	1,61	1,17	0,94
1878	4,99	0,51	3,48	2,05	1,64	1,82
1885	4,46	0,56	3,94	2,26	1,61	1,88
1892	5,12	0,47	7,39	2,30	1,67	1,94
1897	9,79	0,70	8,57	2,76	2,38	3,01
1904	11,45	0,75	10,04	3,13	2,60	3,43
1910	12,86	0,70	9,59	3,56	2,96	3,73
1913	13,25	0,97	12,06	3,91	3,21	4,16
1916	13,71	1,03	12,10	3,97	3,28	4,25

**Grafik 19:** Türkistan Askerî Valiliği Yıllara Göre Km<sup>2</sup> Başına Düşen Nüfusun Değişimi

Valilik eyaletlerinin yıllara göre nüfus yoğunluk değişimi, nüfus hareketleri konusunda bazı ipuçları vermektedir. Yedisu ve Sirderya eyaletlerine en fazla Rus çiftçi yerleştirilmiş olmasına rağmen nüfus yoğunluğunda diğer eyaletlere göre dikkate değer bir değişim söz konusu değildir. Buna rağmen Semerkant ve Fergana eyaletleri en az Rus nüfus almış, ancak nüfus yoğunluğu en fazla artmış bölgelerdir. Kilometrekareye düşen nüfus yoğunluğunda en fazla değişim Semerkant'ta (4 kat) yaşanmış, onu sırasıyla Fergana ve Yedisu (2,8), Sirderya (2,5), Hazar Ötesi (2) izlemiştir.

**Harita 2:** Türkistan Askerî Valiliği Nüfusunun Dinî Dağılımı (1910)

Türkistan Askerî Valiliği geneli için yıllara göre dine/mezhebe göre ayrıntılı analiz yapmak zordur. Bunun temel sebebi her bir bölgenin kendi salnamesini hazırlaması sebebiyle aynı yıl ve aynı özelliklerde ortak verilerin oldukça az bulunmasıdır. Elimizdeki bilgilerden ancak 1897-1910 yılları arasındaki verilere dayalı analiz yapılabilmektedir.

**Tablo 18:** Türkistan Askerî Valiliği 1897 Yılı Dine/Mezhebe Göre Nüfusun Görünümü

Din/Mezhep	Fergana <sup>141</sup>	Yedisu <sup>142</sup>	Siderya <sup>143</sup>	Hazar Ötesi <sup>144</sup>	Semerkant <sup>145</sup>
Ortodoks	5839	96741	42266	34055	219
Katolik	189	226	1049	4767	1664
Diğer Hristiyan	302	58	5812	1552	743
Ermeni Kilisesi	423	9	58	4234	361
Musevi	2168	310	2866	990	4494
Müslüman	1562176	890270	1425313	336826	838861
Toplam	1571097	987614	1477364	382424	846342

**Tablo 19:** Türkistan Askerî Valiliği 1910 Yılı Dine/Mezhebe Göre Nüfus

Din/Mezhep	Fergana <sup>146</sup>	Yedisu <sup>147</sup>	Siderya <sup>148</sup>	Hazar Ötesi <sup>149</sup>	Semerkant <sup>150</sup>
Ortodoks	31759	204315	111513	30332	535
Katolik	1079	396	4707	1799	687
Diğer Hristiyan Mezepler	1505	171	14347	3250	1132

141 Troynitskiy, *Perepis 1897 g LXXXIX. Ferganskaya*, s. 3.

142 Troynitskiy, *Perepis LXXXV. Semireçenskaya*, s. 3.

143 Troynitskiy, *Perepis 1897 g LXXXVI. Sırdarinskaya*, s. 3.

144 Troynitskiy, *Perepis 1897 g LXXXII. Çakaspıyskoy*, s. 3.

145 Troynitskiy, *Perepis 1897 g LXXXIII. Samarkandskaya*, s. 3.

146 *Obzor Ferganskoy Oblasti za 1910*, Prilojenie No. 5.

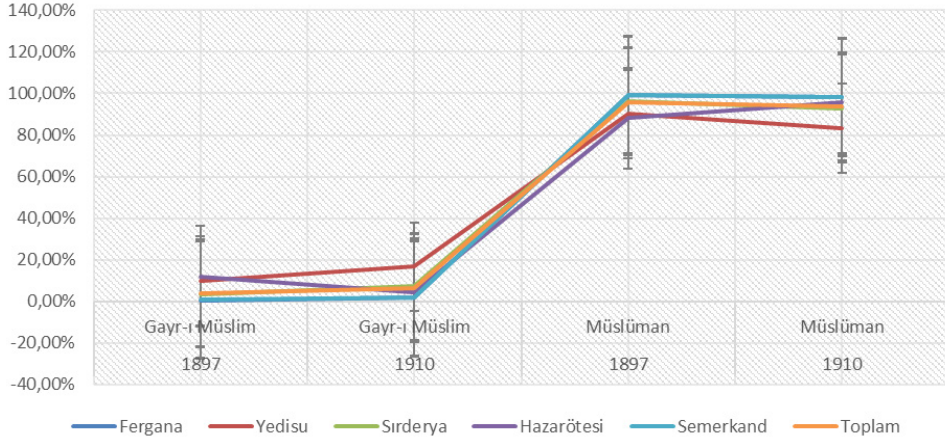
147 *Obzor Semireçenskoy Oblasti za 1910*, Vedomost No. 3.

148 *Obzor Sırdarinskoy Oblasti za 1910*, Prilojeniya II, III, IV, V.

149 *Obzor Çakaspıyskoy Oblasti za 1910*, Vedomost No. 3.

150 *Obzor Samarkandskoy Oblasti za 1910*, Prilojenie No. 2.

Ermeni Kilisesi	1504	68	2396	7673	1266
Musevi	5150	439	4671	1349	11614
Müslüman	2022266	1021279	1771539	950000	923434
Toplam	2063263	1226668	1909173	994403	938668

**Grafik 20:** Türkistan Askerî Valiliği Müslim/Gayrimüslim Nüfus Değişimi

Türkistan Askerî Valiliği genelinde, Müslümanlar dışındaki din ve mezhepler arasında en yüksek nüfus 1897 yılı itibarıyla %3 oranla Ortodoks Hristiyanlar, Müslümanlar %96, gayrimüslimler %4'tür. 1910 yılında ise Ortodoks Hristiyan nüfusu %5'e çıkmış, Müslümanlar %93,78'e düşerken, gayrimüslimler %6,22'ye yükselmiştir. Bölgelere göre en fazla Gayr-ı müslim nüfus Yedisu'da (%9,86-%16,74)<sup>151</sup>, sonra sırasıyla Sirderya (%3,52-%7,21), Hazar Ötesi (%11,92-%4,47), Fergana (%0,57-%1,99) ve en az Semerkant'ta (%0,88-%1,62) görülmektedir. Bu bilgilerden hareketle Hazar Ötesi Eyaleti'nin farklılaştığı, Gayr-ı müslim ahalide sayısal ve oransal olarak anlamlı bir azalmanın yaşandığı anlaşılmaktadır. Buna karşın valilik genelinde Gayr-ı müslim ahalinin sayısal oranlarının sürekli farklı miktarlarda arttığı, Müslüman oranının ise azaldığı tespit edilmiştir.

151 Birinci 1897, İkinci 1910 yılına aittir.

## Sonuç

Türkistan Askerî Valiliği demografisi için 1897 yılı nüfus sayımı dışında yerel salnameler önemli bir kaynaktır. Yerel salnameler ile 1897 yılı nüfus sayımı verileri arasında paralellik olması bu yerel verilere olan güveni artırmaktadır. Dolayısıyla yerel salnamelerdeki nüfus bilgileri, eleştirel yaklaşımla değerlendirildiği sürece 1897 yılı dışındaki yıllar için kullanılabilir niteliktedir. Ayrıca nüfus bilgilerinin analizine de belli oranda imkân vermektedir.

Yerel salnamelerdeki nüfus bilgilerine göre 19. yüzyılın ikinci yarısı itibarıyla bölgede tarım dışı sektörlerin gelişmemiş olduğu anlaşılmaktadır. Nüfusun dağılımında fiziki, beşerî ve ekonomik özelliklerin belirleyici olduğu söylenebilir. Bu bağlamda Türkistan Askerî Valiliği'nin nüfus dağılımı çöller, tarım arazileri ve miktarı, yükselteler, orman alanları ve otlaklara göre şekillenmiştir. Sıcaklık, yağış ve iklim özellikleri sebebiyle görece tarım üretimine uygun alanlar olan Fergana, Semerkant ve kısmen Siriderya nüfus yoğunluğunu biriktiren eyaletlerdir. Gayrimüslim göçmen iskânının Siriderya, Yedisu ve Hazar Ötesi'nde, Müslümanların ise Semerkant ve Fergana'daki nüfus artışını şekillendirdiği görülmektedir. İskân edilen diğer bir zümre de askerlerdir. Tüm eyaletlerde hatırı sayılır asker sayısı dikkat çekerken, özellikle Yedisu askerî zümrenin en çok yaşadığı bölgedir.

Türkistan Askerî Valiliği'nin tüm eyaletlerinde kırsal yerleşik ve göçer nüfus azalmış, buna karşın şehirli nüfus artmıştır. Şehirleşme ve ekonomik hareketlilik toplumsal grupların durumunu da şekillendirmiştir. Tüccar, yabancı ve sermayedar gibi zümrelerin anlamlı bir biçimde arttığı gözlenmektedir. Rus askerî idaresi, işgaller ve iskân siyaseti bölgenin dine göre nüfus oranlarını da etkilemiştir. Buna göre valilik genelinde gayrimüslim oranındaki sürekli artışa karşın, Müslümanların oranında azalma söz konusudur. Buna rağmen Müslüman halkın nüfus artış hızında olağandışı bir durum söz konusu değildir. Gayrimüslim nüfustaki artış eyaletlere göre farklılık arz etmiş, eyaletler arasında en çok gayrimüslim Yedisu ve Siriderya'ya yerleştirilmiştir. Bunları sırayla Hazar Ötesi, Semerkant ve Fergana takip etmiştir. İşgalin ilk süreçlerinde gayrimüslimlerin Hazar Ötesi'ne görece yüksek oranda yerleştirildikleri ancak burada varlıklarını sürdüremedikleri görülmektedir. Türkistan Müslümanları için tarım üretim merkezleri olan Fergana ve Semerkant'ta diğerlerine göre az miktarda Rus nüfusun yerleştirildiği dikkati çekmektedir. İskân edilmiş yabancıların önemli bir kısmını Askerî Valiliğin ilk dönemlerinde askerler, daha azını ise çiftçi ve tüccar oluşturmuştur. Ancak özellikle 20. yüzyılın başlarından itibaren Çarlık idaresinin diğer bölgelerinden Rus çiftçi iskânıyla bu durum tersine dönmüştür.

## KAYNAKLAR

### Nizamnameler

“O Grajdanskom Pereustroystve Sredneaziatskih Oblastey (11 Haziran 1899)”, *Polnoe Sobranie Zakonov Rossiyskoy İmperii*, C 19. SPb. 1902.

“Ob Uçrejdenii Turkestanskogo General - Gubernatorstva v Sostav Dvuh Oblastey Semireçenskoj i Sır-Darinskoy”, *Polnoe Sobranie Zakonov Rossiyskoy İmperii*, C 42, 1867.

*Polojenie Ob Upravlenii Turkestanskogo Kraya*. C 2/No. 2, Gosudarstvennaya Tipografiya, Sankt-Peterburg 1886.

“Polojiye o Voennom Ustroystve Kirgizskoy Stepi Orenburgskogo Vedomstva i Sırderinskoy Linii”. *Polnoe Sobranie Zakonov Rossiyskoy İmperii*, C XXXVI, 1861.

“Vremennoe Polojenie ob Upravlenii Turkestanskoy Oblastyu”, *Polnoe Sobranie Zakonov Rossiyskoy İmperii*, C XL, 1865.

### Salname ve İstatistikler

*Almanach De Gotha Annuaire Généalogique Diplomatique Et Statistique 1890*, Justus Perthes, Gotha 1890

*Almanach De Gotha Annuaire Généalogique Diplomatique Et Statistique 1897*, Justus Perthes, Gotha 1897.

*Obzor Ferganskoy Oblasti za 1887 God*, Tipogr. Fergansk. Oblastn. Prav. (TFOP), Nov.Margelan 1889.

*Obzor Ferganskoy Oblasti za 1892 God*, TFOP, Nov. Margelan 1894.

*Obzor Ferganskoy Oblasti za 1893 God*, TFOP, Nov. Margelan 1895.

*Obzor Ferganskoy Oblasti za 1895 God*, TFOP, Nov. Margelan 1896.

*Obzor Ferganskoy Oblasti za 1897 God*, TFOP, Nov. Margelan 1899.

*Obzor Ferganskoy Oblasti za 1899 God*, TFOP, Nov. Margelan 1901.

*Obzor Samarkandskoy Oblasti za 1898 God*, Tipografiya İ. A. Beloborodova, Samarkand 1900.

*Obzor Samarkandskoy Oblasti za 1899 God*, Tipografiya Tovarişestva, Samarkand 1900.

*Obzor Samarkandskoy Oblasti za 1904 God*, Tipografiya Trud, Samarkand 1905.

*Obzor Samarkandskoy Oblasti za 1907 God*, Tipo Litografiya T-va B. Gazarov i K. Sliyanov, Samarkand 1909.



*Obzor Samarkandskoy Oblasti za 1910 God*, Tipografıya T-va B. Gazarov i K. Sliyanov, Samarkand 1912.

*Obzor Semireçenskoy Oblasti za 1882 God*, t.y.

*Obzor Semireçenskoy Oblasti za 1885 God*, t.y.

*Obzor Semireçenskoy Oblasti za 1889 God*, t.y.

*Obzor Semireçenskoy Oblasti za 1892 God*, t.y.

*Obzor Semireçenskoy Oblasti za 1895 God*, Tipografıya Semireçenskago Oblastnogo Pravleniya (TSOP), Verniy 1896.

*Obzor Semireçenskoy Oblasti za 1897 God*, TSOP, Verniy 1898.

*Obzor Semireçenskoy Oblasti za 1899 God*, TSOP, Verniy 1900.

*Obzor Semireçenskoy Oblasti za 1904 God*, TSOP, Verniy 1905.

*Obzor Semireçenskoy Oblasti za 1910 God*, TSOP, Verniy 1911.

*Obzor Semireçenskoy Oblasti za 1913 God*, TSOP, Verniy 1915.

*Obzor Sırdarinskoy Oblasti za 1889 god*, Tipografıya O.İ. Portsevıh, Taşkent 1890.

*Obzor Sırdarinskoy Oblasti za 1892 God*, Tipografıya S. İ. Petuhova, Taşkent 1894.

*Obzor Sırdarinskoy Oblasti za 1895 god*, Tipografıya Ö. i G. Br. Kamenskie, Taşkent 1897.

*Obzor Sırdarinskoy Oblasti za 1904 God*, Tipografıya V.M. İlina, Taşkent 1906.

*Obzor Sırdarinskoy Oblasti za 1910 God*, Elektro-Tip. Pri Kants.Turk.Gen.-Gub., Taşkent 1912.

*Obzor Sırdarinskoy Oblasti za 1913 God*, Taşkent 1916.

*Obzor Žakaspiyskoy Oblasti za 1891 God*, Tipografıya Ştaba Zakaspiyskoy Oblasti (TŞZO), Ashabad 1893.

*Obzor Žakaspiyskoy Oblasti za 1892 God*, TŞZO, Ashabad 1893.

*Obzor Žakaspiyskoy Oblasti za 1898 God*, TŞZO, Ashabad 1900.

*Obzor Žakaspiyskoy Oblasti za 1903 God*, TŞZO, Ashabad 1904.

*Obzor Žakaspiyskoy Oblasti za 1910 God*, Elektropeçatnya Z. D. Djavrov, Ashabad 1913.

*Obzor Žakaspiyskoy Oblasti za 1912 1913 1914 g g*, Tipografıya İ. İ. Aleksandrov, Ashabad 1916.



*Pervaya Vseobşaya Perepis Naseleniya Rossiyskoy İmperii 1897 g LXXXII. Zakaspiyskoy Oblast, Troynitskiy, N. A. (Red.), Tipografiya kn. V.P. Meşerskiy, 1904.*

*Pervaya Vseobşaya Perepis Naseleniya Rossiyskoy İmperii 1897 g LXXXIII. Samarkandskaya Oblast, Troynitskiy, N. A. (Red.), Puşkinskaya Skoropeçatnaya, St.-Peterburg 1905.*

*Pervaya Vseobşaya Perepis Naseleniya Rossiyskoy İmperii 1897 g LXXXIX. Ferganskaya Oblast, Troynitskiy, N. A. (Red.), Tsentralnaya Tipografıya M.Ya. Minkov, SPB 1904.*

*Pervaya Vseobşaya Perepis Naseleniya Rossiyskoy İmperii 1897 g LXXXV. Semireçenskaya Oblast, Troynitskiy, N. A. (Red.), Narodnaya Polza, Spb 1905.*

*Pervaya Vseobşaya Perepis Naseleniya Rossiyskoy İmperii 1897 g LXXXVI. Sır-Darinskaya Oblast, Troynitskiy, N. A. (Red.), Narodnaya Polza, Spb 1905.*

*Pervaya Vseobşaya Perepis Naseleniya Rossiyskoy İmperii 1897 g. Naselenie Gorodov Po Perepisi 28-go Yanvary 1897 Goda, Troynitskiy, N. A. (Red.), St.-Peterburg 1897.*

*Pervaya Vseobşaya Perepis Naseleniya Rossiyskoy İmperii 1897 g. Naselenie po Uyezdam Po Perepisi 28-go Yanvary 1897 Goda, Troynitskiy, N. A. (Red.), Peçatnya Yakovleva, St.-Peterburg 1897.*

*Proekt Vsepoddanneşyago Otçeta Gen.-Adyutanta K.P. fon-Kaufmana I po Grajdanskomu Upravleniyu i Ustroystvu v Oblastyah Turkestanskago General-Gubernatorstva 7 Noyabrya 1867-25 Marta 1881g, Tipografiya v İzdanii Glavnago Ştaba, St.-Peterburg 1885.*

*Sbornik Svedeniy Po Rossii za 1884 i 1885 Godı, Tsentralny Statistiçeskiy Komitet Ministerstva Vnutrennih Del, St.-Peterburg 1887.*

*Statistiçeskiy Obzor Ferganskoy Oblasti za 1904 God, Tipografiya Ferganskago Oblastnago Pravleniya (TFOP), Novıy Margelan 1905.*

*Statistiçeskiy Obzor Ferganskoy Oblasti za 1906 God, TFOP, Skobelev 1908.*

*Statistiçeskiy Obzor Ferganskoy Oblasti za 1910 God, TFOP, Skobelev 1912.*

*Statistiçeskiy Obzor Ferganskoy Oblasti za 1913 God, TFOP, Skobelev 1916.*

*Statistiçeskiy Ejegodnik Rossii 1916 g. Vıpusk 1-iy, God Trinatsatıy, K.V.D. Tsentralny Statistiçeskiy Komitet, Moskva 1918.*

*Suvorin, A., Russkiy Kalendar na 1872 God, Tipografiya F.Suşınskago, St.Peterburg 1872.*

*Suvorin, A., Russkiy Kalendar na 1895 g, Tipografiya A.S. Suvorina, St.-Peterburg, 1895.*

*Suvorin, A., Russkiy Kalendar na 1882 God, Tipografiya A.S. Suvorina, St.-Peterburg 1882.*

Suvorin, A., *Russkiy Kalendar na 1887 g.*, Tipografiya A.S. Suvorina, St.-Peterburg 1887.

Suvorin, A., *Russkiy Kalendar na 1897*, Tipografiya A.S. Suvorina, St.-Peterburg, 1897.

Suvorin, A., *Russkiy Kalendar na 1903 g.*, Tipografiya A.S. Suvorina, St.-Peterburg 1903.

Suvorin, A., *Russkiy Kalendar na 1917*, Novoe Vremya, Petrograd 1916.

### **Araştırma ve İnceleme Eserler**

Ahmetbeyoğlu, Ali, “Türkistan Hakkında Coğrafi Siyasi Tarihi ve İstatistiki Malumat”, *Manas Sosyal Bilimler Dergisi*, S. 22, 2009 s. 1-22.

Brejneva, S. N., “Narodı Turkestana v Sostave Rossiyskoy İmperii”, <https://cyberleninka.ru/article/n/narody-turkestana-v-sostave-rossiyskoy-imperii>, 10.11.2022.

Can, Reyhan R., “Orta Asya Türk Cumhuriyetlerinin Demografik Yapısında Ruslar”, *ODÜ Sosyal Bilimler Araştırmaları Dergisi* C 12/S. 3, 2022, s. 2603-2626.

Çelik, Muhammed Bilal, *1800-1865 Yılları Arasında Buhara Emirliği*, Sakarya Üniversitesi Sosyal Bilimler Enstitüsü, Yayınlanmamış Doktora Tezi, Sakarya 2009.

Dowling, T., *Russian At War: From The Mongol Conguest To Afganistan Chechnya And Beyond*, Kaliforniya 2015.

Eşhenkulova, Kishimzhan, “Kaufman’ın Türkistan Siyaseti: Sömürgecilik ve İslam Kurumlarının İhmali”, *TURAN-SAM Uluslararası Bilimsel Hakemli Dergisi*, C7/S. 25, 2015, s. 49-66.

Geyer, İ. İ., *Ves Russkiy Turkestan*, Tipografiya Turk. T-va Peçatn. Dela, Taşkent 1908.

Gubaeva, S. S., *Naselenie Ferganskoy Dolini v Kontse XIX. Naçale XX v., Etnokulturnie Protsessi*, İzdatelstvo Fan Uzbekskoy SSR, Taşkent 1991.

Haynazarov, B. B., “İz İstorii Etničeskoy Klassifikatsii Naseleniya v Turkestanskom General-Gubernatorstve”, *Utmışga Nazar*, C 5/S. 12, 2022, s. 60-64.

Jdanko, T. A., “Sovremenne Etničeskie Protsessi v SSSR”, *Etničeskie Obşsnosti i Etničeskie Protsessi v Dorevolutsionnoy Rossii*, Moskva 1977.

Lavrov, M. V., *Turkestan Geografiya i İstoriya Kraya*. Moskva, T-va V.V. Dumnov, Petrograd 1916.

*Materialı k Harakteristike Narodnago Hozyaystva v Turkestane*, Senat.Tip., Sankt-Peterburg 1911.

Matiyeva, Jeren, *Çarlık Rusyası'nın Türkistan'da Göç Politikası*, Ondokuz Mayıs Üniversitesi Sosyal Bilimler Enstitüsü, Yayınlanmamış Yüksek Lisans Tezi, Samsun 2019.

Middendorf, A. F., *Oçerki Ferganskoy Dolini*, Tipografiya İmparatorskago, Sankt-Peterburg 1882.

Nalivkin, V. - M. Nalivkina, *Oçerk Bita Jenşini Osedlago Tuzemnago Naseleniya Fergani*, Tipografiya İmparatorskago Universiteta, Kazan 1886.

Poçekayev, R. Y., "İz Saperov v Diplomatu: K.P. Fon Kaufman Na Kavkaze (Po Vospomaniyam Sovremennikov)", *Novoe Proşloye*, S. 3, 2018, s. 50-67.

Semenov, A. A., *Materialnye Pamyatniki Ariyskoy Kulturi v Sredney Azii*, Taşkent 1925.

Sobolev, L. N., *Geografiçeskiya i Statistiçeskiya Svedeniya o Zerafsanskom Okruge s Prilojeniyem Spiska Naselennih Mest Okruge*, Tipografiya İmperatorskoy Akademii Nauk, Sankt-Peterburg 1874.

Tsiryapkina, Yu. N., "Pereselençeskoe Soobşestvo v Sırdarinskoy Oblasti Turkestana po Doneseniyam Tsarskoy Administratsii Naçala XX v." *İzvestiya Altayskogo Gosudarstvennogo Universiteta*, C 4/S. 88, 2015, s. 285-89.

Tsiviling, R. M. (Red.), *Turkestanıy Kray*, Elektro Peç. Pri Kants. Turk. General Gubernatora., Taşkent 1914.

Yarovski, İ., *Oput Meditsinskoy Geografii i Statistiki Turkestana*, Çast I, Tipografiya Departmenta Udelov, St.-Peterburg 1889.

*Zapiski İmperatorskago Russkago Geografiçeskago Obşestva Po Otdeleniyu Statistiki*, C 4, Sankt-Peterburg 1874.