

MİMAR SİNAN'IN MEZARINDA TEŞHİS-İ MEYYİT

SELÇUK MÜLAYİM*

“Türk olmayan her şeyi reddetmek ve belli bir devreden sonra her şeyi Türkler'in getirdiğini söylemek, Türk sanatını anlamak için hiçbir kolaylık getirmemiştir.”

D. Kuban

Yakın tarihin son yüzyılında, Mimar Sinan, giderek daha yüksek bir bilinçle tanınıp kavranırken, onu sahiplenme konusunda akıl almaz tuhaf şayialarla öfkeli refleksler birlikte yaşandı. “Sinan kimdir ve kimindir?” sorusu, birkaç yüzyılın birikimiyle, farklı görüşleri temsil eden çevreler tarafından mimarlık tarihinin dışında, siyasal bir soruna dönüştürülüp gündeme getirildiğinden ve etnik köken vurgulu söylemler bu bağlamda fazlasıyla genişletilip ortaya döküldüğünden, bu keşmekeşte bir ara iyice yükselen biyogenetik kimlik araştırması boyutu, bilim insanlarının gözlerini neredeyse mimari eserlere kapatmıştır. Aşağıdaki kısa tartışmada, konu, sanat tarihçisini ilgilendiren yönleriyle sınırlı tutulmakla birlikte, yer yer polemik alanlarına da değinilmiştir.

İlginçtir ki, yaşadığı dönemde onu, Osmanlı kimliği ile algılayıp öylece kaydeden Avrupa literatürü, ölümünü izleyen uzun yıllar boyunca da Sinan'ı Türk olarak tanımlamaktaydı. F. Babinger (1891-1967), yüz yıl önce, 1914'te onun için “Büyük Türk yapı ustası” ifadesini kullanmıştır².

Mimarlık tarihindeki yeri tartışılmayan Osmanlı mimarının etnik kökeni, yaşadığı dönemde ve bunu izleyen birkaç yüzyıl boyunca tartışılmamış, bu konu son

* Prof. Dr., Emekli Öğretim Üyesi, selcuk-mulayim@hotmail.com

¹ Doğan Kuban, *Anadolu Türk Mimarisinin Kaynak ve Sorunları*, İstanbul Teknik Üniversitesi, İstanbul 1965, s. 10.

² F. Babinger, *Die Türkische Renaissance, Bemerkungen zum Schaffen des grossen türkischen Bau-meisters Sinan, Beiträge zur Kenntnis des Oriens*, Herausgegeben von Hügo Grothe, 1914, Bd. II, s. 67-78.

yüzyıl içinde artan bir ivmeyle her türlü spekülasyona açık tutulmuştur. Böyle bir sorunu icat ederken, başlangıç noktasını önce toplumsal-politik bir konu halinde ileri sürmek, sonra da ortaya atılan iddiaların güvenilirliğini sağlamlaştıracak uzmanlar bulmak gerekmiştir. Bu bağlamda, ünlü Sadrazam Sokullu Mehmet Paşa (adı üstünde) ve diğer önde gelen büyükler yanında, bazı Osmanlı mimarları için de, Ortaçağ boyunca önemli sayılmamış olan “devşirme”lik konusu, belirli çevreler tarafından daha sık dile getirilirken, anlamlı bir siyasal duyarlık yaratmak üzere, Sinan’ın kimlik kökeni de hep tazelenerek gündemde tutulmuştur.

Büyük ustaya atfedilen ve büsbütün tuhaf olan “dönme” (mühtedi) sıfatı yanında, kendisinin Anadolu’lu olmayıp; Slav, Hırvat, Bulgar, Avusturyalı, Macar, Acem veya Bosnevi olduğu yolunda, kanıt ve belge gösterilmeksizin ileri sürülen ve pek tabii birbiriyle çelişen dağınık söylemler de bu doğrultuda yayılmıştır³. Bütün bunlara ek olarak, Türkiye’de ve Türkiye dışında yaşayan Ermeni cemaatine mensup bazı kişiler, Sinan’ın, sorgusuz-sualsiz ve behemehâl Ermeni olduğunu cansiperane ileri sürmek zorunda olduklarını düşünmüşlerdir. Kanıtlanması halinde, Osmanlı toplumsal dokusu içinde her zaman kabul görmüş olan bu türden varsayımlar, yakın tarih içinde birer birer gündemden düşerek unutulmuş, 16. yüzyıl sürecinde yaşanmış olan gerçek ilişkilere birebir cevap vermediği bilindiği halde, bazı iddialar daha çok aydın kesimin ağzında dolaşmaya devam etmiştir⁴.

Mimarlık tarihi, üslup incelemeleri ve arşiv belgelerinin ortaya koydukları en genel anlamdaki gerçek şu ki; büyük usta, içinde yer aldığı Osmanlı efsanesinin bir parçası olarak adım adım yükselmekteyken, yaşı ilerlediği halde, yüz yüze geleceği ölümü hiç düşünmeden ve fakat hiç unutmadan işe koyulurken, Tanrı, kendisini geleceğe taşıyacak bir rüyayı ona gösterip ecelini ertelemiştir.

Bugün biliyoruz ki, o, bir Ortaçağ yapı ustasından çok daha fazlasına sahiptir. Bir mühendis olmaktan öte, neredeyse bir mimarlık okulunu beraberinde taşıyan bedeni toprağa verildiğinde, kemikleri orada eridikçe ismi büyümeğe devam eder-

³ Topkapı Sarayı Müzesi arşivinde bulunan bir belgede (TSMA. D 1461/4-6a), sık sık “Sinan-ı Kayserî, Kayserî meşhur nâmı, Abdullah oğlu” ifadeleri tekrarlanmaktadır. 1574-1588 arasında yazılmış olduğu anlaşılan bu belgede, büyük ustanın Kayserî kökenli bir devşirme olduğu açıkça dile getirilmektedir. Belgeyi okuyan meslektaşım Şeyda Alpay’a teşekkür ederim.

⁴ Roman kahramanları arasında geçen diyaloglarda, edebiyat sanatının oldu-bittilerine karşın Sinan algısı kuşkusuz çok daha hızlı yayılmakta, popülizm batağı cehaleti sağlamlaştırmaktadır. Bunlardan birinde Lusî, şöyle bir konuşma yapıyor: “Tanıkçığım, Ağırnaşlı bir Ermeni olan Mimar Sinan’ın kellesi yoktur türbesinde... Bu şehirde neredeyse ayakta kalmış bütün tarihi yapılar Ermeniler’e ait.” (V. Türkalî, *Bitti-Bitmedi*, Ayrıntı, Türkçe Edebiyat Dizisi, İstanbul 2004, s. 149).

ken, sağlığında aklına gelmeyen bir şey oldu: Ayrılışından 347 yıl sonra yatmakta olduğu yer açıldı.

Yıllardır Anadolu'da süregelen arkeolojik kazılarda Kalkolitik, Romalı ya da bir başka tarih katmanına ait iskeletlerden kaç tanesinin özenle yerinden çıkarılıp müzeye taşındığını bilemiyoruz. Ama bu defa bir Müslüman mezarının açılmış olması, buradan çıkarılan kafatasının akıbeti çok yönlü tartışmalara sebep olmuştu. Ölümlere, özellikle ulu kişilerin yattığı kabirlere saygı duyan bir toplumu bugün bile şaşkına çevirecek bu girişim, bir Romalı iskeletine yönelik olmayıp, büyük mimarımızın antropolojik bakımdan da Türk olduğunu kanıtlamak üzere yapılmış gözü kara bir mezar hafriyatı idi.



Hasan Cemil Çambel
(1879-1967)

Şevket Aziz Kansu
(1903-1983)

Afet İnan
(1906-1985)

Ölümünden 347 yıl sonra, 1 Ağustos 1935 Perşembe günü İstanbul'a gelmiş bulunan Türk Tarihi Araştırma Cemiyeti'nin görevlendirilmiş üyeleri: Cemiyet Başkanı Hasan Cemil Bey (1879-1967), cemiyet üyesi Şevket Aziz Bey (1903-1983) ve cemiyetin Asbaşkanı Afet Hanım (1906-1985), Süleymaniye Külliyesi'nin Haliç'e meyilli kuzey kesiminde, Bab-ı Fetvâ Yokuşu başındaki üçgen alana gelerek⁵ Sinan'ın mezarını kazdırmaya başladılar. Bir miktar toprak alındıktan son-

⁵ Küçük hazirenin kuzey sınırını teşkil eden sokak, cami dış avlusunun, üzerine oturduğu setin altındaki sıra dükkânların cephe verdiği yoldur. 1924 yılına kadar "Dökmeciler Sokağı" adıyla bilinen bu yol, İhtifalci Mehmed Ziya Bey (1867-1930)'in Şehremaneti'ne verdiği bir dilekçeyle "Mimar Sinan Caddesi" adını almıştı. Bkz. Florinalı Nâzım, *Hâtrât-ı Meşâhîr*, Haz. S. Çonoğlu, Salkımsöğüt Yayınları, Erzurum 2009, s. 39-40.

ra iskelete ulaşıldı. Beraberinde getirdiği aletlerle gerekli ölçümleri yapan Şevket Aziz (Kansu) Bey, kafatasının 89-90 ölçüleriyle hiperbrakisifal özelliklere uyduğunu hemen orada ilan edince herkes mutlu oldu. Sinan Türktü⁶.



Olayı biraz daha geniş anlatan Cumhuriyet Gazetesi şu ayrıntıları vermektedir:

“... bu büyük dâhi Türk mimarının biyolojik ve morfolojik şahsiyeti de incelenmek ve bu dâhi adamın büyük hususiyetleri iskeletinde de aranmak istenmiştir.

Türk Tarihi Araştırma Kurumu'nun verdiği bu karar üzerine Koca Sinan'ın mezarının ufak bir kısmı Türk Tarihi Araştırma Kurumu'nun seçtiği bir heyet önünde büyük bir dikkatle 01.08.1935 tarihinde açılmıştır. Ve ne yazık ki, iskeletin büyük kısmının bozulmuş bir hale geldiği görülmüştür. Zamanın ve tahrip etkenlerinin tesirinden kurtularak bugüne kadar kalabilmiş iskelet kısımlarından bazıları üzerinde inceleme yapılmış ve yine aynı heyet önünde mezar kapanmıştır. Aynı zamanda mezarın üstündeki ve altındaki yapılaş tarzı, mimari noktasından anlaşılacak üzere ölçüleri alınmıştır⁷.

Gerçek şu ki, Ş.A. Kansu'nun, kafatasının açılacak antropoloji müzesine konacağına ilişkin mezar başında verdiği söz gerçekleşmedi. Bu amaç gazete haber-

⁶ Olayın yankıları, 4 Ağustos gününden başlayarak, *Haber, Son Posta, Akşam, Ulus, Cumhuriyet, Kurun, Tan* ve *Anadolu* gazetelerinin birinci sayfalarında, 6 ve 7 Ağustos günleri boyunca haber oldu.

⁷ *Cumhuriyet*, 6 Ağustos 1935 (Nu. 4032), s. 1,7.

lerinde de tekrarlandığı halde⁸, Türkiye’de hiçbir zaman bu ad altında bir müze açılmadı. Ancak kafatasının ait olduğu yerden uzaklaştırıldığı kesindi. Çünkü erte-
si yıl, 9 Nisan 1936 günü, Sinan’ın 348. ölüm yıldönümü dolayısıyla Ankara Hal-
kevi’nde hazır bulunanlar, Mimar Necmeddin (Emre)’in projeksiyonlu konferan-
sını dinlediler ve kendilerine, kafatasına göre (sadık kalınarak) çizilmiş bir Sinan
portresi armağan edildi. Aynı toplantıda, Münir Hayri (1903-1970) tarafından
yapılmış bir de madalyon teşhir edildi.



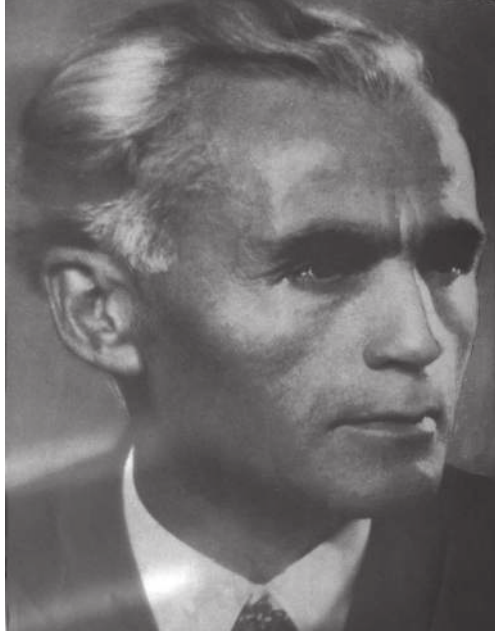
Münir Hayri Bey’in
Madalyon portre tasarımı

(Yukarıdaki madalyon, 1935’in Ağustos ayını izleyen aylarda Münir Hay-
ri (Egeli) tarafından özenle çalışılarak ortaya konmuş, 4 Nisan 1936 tarihli Ulus
gazetesi “Mimar Sinan’ın Figürü” başlığı ile konuyu şu şekilde haberleştirmişti:
“Ankara Halkevi, Profesör Şevket Aziz’in yaptığı tetkikler ve Türk Tarih Cemiyeti’
nde bulunan dokümanlara göre Büyük Türk Mimarı Sinan’ın figürünü alçıdan
yaptırmıştır. Bu figür Türk Tarihi Tetkik Cemiyeti tarafından tasdik edilmiştir.)

Çok sayıdaki gazete, mezar açılma haberini söz konusu tarihlerde gündem-
lerine almışlardı. Şaşırtıcı olan şu ki, Mimar Sedat Çetintaş (1889-1965), 1963
yılında bir gazeteye yazdığı yazıda “mezarı ben açtım” iddiasında bulunmaktadır.

⁸ *Akşam*, 4 ve 6 Ağustos 1935 tarihli sayılarında, İstanbul’da bir antropoloji müzesinin kurulacağı bildirilmektedir.

Yazısındaki ayrıntılar şu cümlelerle devam ediyor: “Türk Tarih Kurumu nâmına 1936 yaz mevsiminde, bana, Atatürk’ümüz Sinan’ın mezarını açtırmıştı. Emri ifa ettim... parçaları, idare heyeti huzurunda dostum Şevket Aziz Kansu’ya vermiştim⁹”.

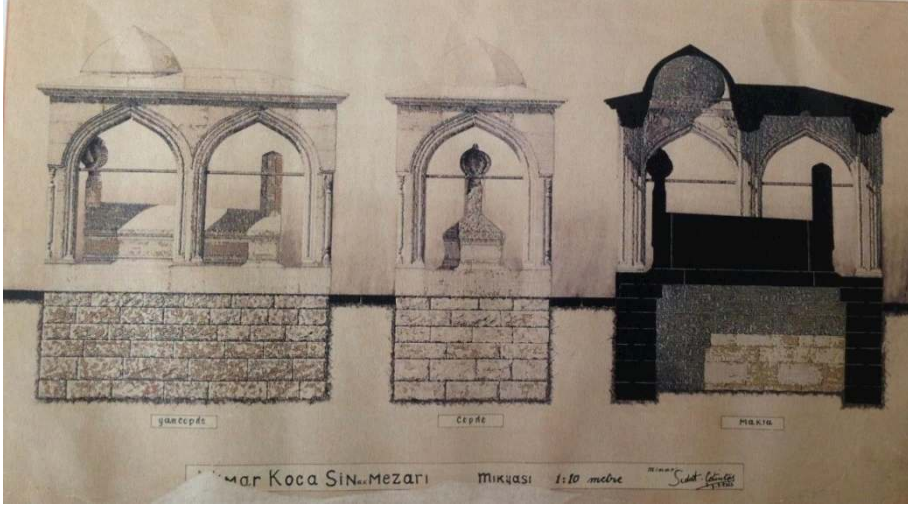


Sedat Çetintaş (1889-1965)

Yukarıda anlatılanlar, gazete haberleriyle belgelenmiş ilk mezar tetkikinden bir yıl sonrasına işaret ederken, Atatürk’ün emri ile mezarın ikinci defa açılmış olması gibi tuhaf bir iddiayı dile getiriyor. “İdare Heyeti” ile kastedilen kurum ve kişilerin kimler oldukları açıkça belirtilmiyor. Oysa ilk hafirlerin hepsi de 1963’te hayattaydılar. Bir başka deyişle, mezarın açıldığı 1935 yılının İstanbul gazeteleri bu olayı duyurmuşlar, Çetintaş da bunları okumuştur. Neden “ertesini yıl mezarı ikinci defa ben açtım” demek ihtiyacını duymayıp, aradan 28 yıl geçtikten sonra

⁹ S. Çetintaş, “Koca Sinan’ın Hayatı, Sanatı, Hüviyeti ve Eserleri”, *Yeni İstanbul*, 25 Nisan 1963; “İstanbul ve Mimari Yazıları”, Türk Tarih Kurumu Yayınları, VI. Dizi- Sa. 10/1, *Toplu Makaleler*, Yay. Haz. İ. Dervişoğlu, Ankara 2011, s. 521-525.

“1936’da ben açtım” demek ihtiyacını duymuştu, anlaşılır gibi değil. Olanların mantıklı ve inandırıcı açıklaması yok. Çetintaş’ın 1936 yılında Süleymaniye rö-lövelerine başlayıp Mimar Sinan’ın mezarına ait cephe ve toprak altı kesimini de dahil ettiği çizimlerini 5 Eylül 1936 tarihli imzasından anlıyoruz¹⁰.



S. Çetintaş’ın, 5 Eylül 1936 tarihli çizimlerinde Mimar Sinan Türbesi’ne ait cepheler ve kesit (A. Ödekan, a.e. Lev. 105).

Konuyu tamamlayıcı nitelikteki diğer bilgi İ.H. Konyalı (1896-1984)’dan gelmektedir. Yazar, 1948’de basılan bir eserinde, türbeyi ve avlu duvarlarını esaslı bir şekilde tamir eden Mimar Vasfi Egeli (1890-1962) ve burada çalışan işçilerin müşahedesine dayanarak, kemiklerin tamamen çürümüş ve toz haline gelmiş olduğunu belirttikten başka, şunları da eklemektedir: “Öğrendiğimize göre, Türk Tarih Kurumu da Sinan’ın kafatası üzerinde incelemeler yaptırmak için türbesinde bir kazı yaptırmış, fakat kafatasını bulamamıştır¹¹.

Konyalı’da anlatılan kazı ve onarım 1936 ile 1940 arasındaki dört yıl içinde yapılmış olacaktır. Oldukça küçük bir mezar ünitesinin neden bu kadar kısa aralarla birkaç kez müdahale gördüğünü anlamak güç. Bunun da ötesinde, 1935’te,

¹⁰ A. Ödekan, *Tazıları ve Rölöveleriyle Sedat Çetintaş*, İTÜ Yayınevi, İstanbul 2004, ekinde 105 no’lu levha.

¹¹ İ. H. Konyalı, *Mimar Koca Sinan*, Haz. N. Topçubaşı, İstanbul 1948, s. 124-125.

Konyalı'nın 40 yaşında olduğu bir sırada, Türk Tarih Kurumu'nun yaptığı inceleme için "öğrendiğimize göre" ifadesini kullanması, sorunu daha da karmaşık hâle getiriyor, bilgilerimizi güvenilir hâle sokuyor. İlk mezar incelemesinden iki yıl sonra toplanan İkinci Türk Tarih Kongresi (1937)'nde, kurumun çeşitli kazı ve araştırma faaliyetleri özetlenirken, Sinan mezarındaki tetkikat hakkında bilgi, belge ya da herhangi bir rapordan söz edilmiyor¹², bu konu sessizce geri çekilip unutuluyor.

Kısaca özetlemeye çalıştığımız olay karşısında araştırmacıların davranışları, olay ile kendi aralarına koydukları mesafelere göre değişmekte, "tarih" bile diyemeyeceğimiz yakın zamanların yazılı kaynakları da çelişmektedir. Bunun da ötesinde, antropolojik tetkik çabaları ile konuyu inanç alanı içinde görenlerin eleştirileri, dünden bugüne, dönemlerin hâkim fikirlerinin çatışması olarak su yüzüne çıkıyor.

İrkçı Tezlerin Soğuk Savaşı

Mezar açma ve kafatası incelemesi gibi bir olayın yeterince mantıklı ve anlamlı açıklaması yapılamıyorsa, dönem ve ortamı dünya siyasetine genişleterek tekrar irdelemek konuyu anlaşılır hâle getirecektir. Çünkü, bugün basitçe ve kestirmeden "ırkçılık" başlığı ile tanımladığımız bir tutumu, gerçekte 19. yüzyıl Avrupası'nda epeyce semirmiş bir tutkuya, 1930'lu yıllarda Türkiye'den verilen cevaplardan biriyle eşzamanlı düşünmek gerekiyor.

İnsan soyu üzerine yönelen seçmecilik, ayırım ve arındırma öteden beri şu veya bu ölçüde tarih sahnesinde gözüküyordu. Akılcı gerekçeleri olsun veya olmasın, ayırmacı ve ayıklamacı tutum, insanı, bedeninde taşıdığı fiziki kriterlere göre ölçüp biçmeyle somutlaştırılmıştır. 20. yüzyılın başlarına gelindiğinde, kimliklerinin farkına varmak zorunda kalan Türk aydınları Sinan'ı bu boyutta da kavramak istediler. Buna göre mezarın açılma keyfiyeti, onun nereye (hangi soya) ait olduğunun elle tutulabilir şekilde ortaya konması endişesine dayanıyor. Bu nedenle, 1935'teki antropolojik tecessüsün, ırkçılığın tırmanan tarihçesiyle birlikte irdelenmesi gerekiyor.

Modern çağın Avrupa aydınları ile siyaset adamları arasında taraftar bulan ve Eugenism¹³ başlığı altında dile getirilen tutum, insanların doğuştan gelen yete-

¹² İkinci Türk Tarih Kongresi, İstanbul 20-25 Eylül 1937, Kongrenin Çalışmaları, Kongreye Sunulan Tebliğler, Türk Tarih Kurumu, IX. Dizi-Sa. 2a, Ankara 1943, 2010 (2), s. XLI.

¹³ Üstün yaratılışlı bireylerle ideal bir toplum oluşturma fikri, Antik Çağ felsefecisi Theognis (M.Ö. 6.

nek ve becerilerinin farklılıklar gösterdiğini biliyor, bu üstün kalıtsal karakterlerin geliştirilmesini savunuyordu. Önceleri, hayvan ve bitkiler için tasarlanıp uyarılan ıslah süreçleri, insanlar için de dile getirilmeye başlandı. Kaltımın önemi apaçık görüldüğünden, en azından eğitimde öncelikle sağlam mayanın seçilmesi öne çıkarıldı. İlginçtir ki, Osmanlı düzeni “devşirme” yaparken, yüzyıllar öncesinde zaten bu yolu keşfetmişti. Bu uygulama, toplumun bütününe ıslah edecek bir sosyolojik tedbirden çok, ihtiyaç duyulan ölçülerde kadro eksikliğinin tamamlanması şeklinde sürdürülürken, bu eğilim Avrupa ülkelerinde hızla radikalleşerek ırkçılığa dönüştü.

Kalıtımla gelen üstün değerler, Gobineau (1816-1882)'nun, ırkların eşitsizliğini konu alan eseriyle¹⁴ Batı dünyasında ilan edilmişti. Fakat, hammadde kaynaklarının paylaşılması üzerinden planlanan saldırganlık hazırlıkları bağlamında ırkçılık esasına dayanan tezler generallerin masalarına konurken, bu hazırlığın bir kültürel boyutla da donatılması gerekiyordu. Bu da çarçabuk şekillendi. Söz gelişi, Beyaz Irk'ın arya-européan alt tipini temsil edecek ideal insan başının, Belvedere Apollonu adıyla tanınan antik bir heykelde¹⁵ görülebileceğine inanılıyor, Kristof Kolomb'un etnik kökeni tartışılıyordu. 1933'te, Bologna Üniversitesi antropologları, kitaplarını okudukları hümanist Dante'nin, gerçekte neye benzediğini gözleriyle görmek için mezarını açıp kafatasını incelediler.

Avrupa'da esmekte olan ırk rüzgârının, konumuz açısından bizi ilgilendiren özeti şuydu: Yeryüzü ırklarının sıralanmasında Türkler ortalarda bir yerlerde bulunuyorlardı, dolayısıyla, ne Mimar Sinan ne de çok bilinen, göze çarpan ve zirvede olan diğer kişilerin Türk'e bağlanmaları mümkündü¹⁶. Bu anlayışın iyice yer-

yüzyıl) tarafından ileri sürülmüştü. Platon (M.Ö. 427-347), ideal bir devlet için öjenik programlar önermiş, Spartalılar, sağlıklı gençler yetiştirip, üstün yaratılışlı olanların evlenmelerini sağlamışlardı. Campanella (1568-1639), Platon'un modelini geliştirerek mutlu bir dünya önermekteydi. Ancak, Yunanca'daki “iyi ve asil soydan gelen” köken anlamına dayandırılıp, buradan türetilen “eugenism” terimi ilk kez 1883'te Francis Galton (1822-1911) tarafından kullanıldı. Galton'a göre; belirli tipteki kişiler, sosyal bakımdan diğerlerinden daha isteklidirler. Diğer bazıları ise defektlidirler, bunların önu kesilmelidir.

¹⁴ Arthur De Gobineau (1816-1882), en önemli eseri olan *Essai sur l'inégalité des races humaines* (Paris 1853-55, 4 vols.) muhafazakâr bir Katolik kafasıyla yazılmıştı. Bu Fransız düşünürü Beyaz Irk'ın üstün olduğunu, diğerlerinin (aşağı ırkların) hiçbir zaman medeniyetin üst basamaklarına çıkamayacaklarını daha 19. yüzyılın ortasında ilan etmiş oluyordu.

¹⁵ Antik Çağ'ın ünlü heykeltıraşı Leohares'e zafe edilen Apollon heykeli, zarif vücut çizgileri, zarafet ve ağırbaşlılığı ile dikkati çektiğinden Rönesans'tan beri tanınmaktadır. Heykel Vatikan'daki Belvedere salonunda korunup sergilendiği için bu adla anılmaktadır.

¹⁶ Aşağı ırktan olduklarına iyiden iyiye inanan, insandaki fiziksel yapının genetik bakımdan ıslah edilmesiyse, içine düşülen zelim durumdan kurtulmanın mümkün olduğuna inanan bazı Osmanlı aydınları da vardı. Bunlardan biri olan Abdullah Cevdet (1869-1932), biyolojik materyalizme inanmakla kalmamış,

leştiği bir kültür ortamında, birbirini besleyerek yükselen ırkçılık ve emperyalizm yönünü Osmanlı topraklarına çevirdiğinde, Dersaadet'teki münevverler, yeni ve çok yönlü boyutlar kazanarak ilerleyen bu süreci iyice anlayamadıkları gibi, günün birinde konunun, en çok bilinen, göze çarpan ve zirvede olan Mimar Sinan gibi bir kısım Osmanlı büyüklerini kapsayacak ikircikli tuzaklarını fark etmekte de geciktiler. Konuyu kavramakta geç kalmış olmanın yanı sıra, en büyük mimarlarını uzun süredir unutmuş gibiydiler. 1935'te patlak verecek olan mezar açma gayreti, söz konusu iki gelişmenin aynı anda örtüşmesiyle olgunlaşmış bir panik atak ile sonuçlanmasındı.

Unutulmuş Bir Ustanın Historiografisi

Ünlü *Seyahatnâme*'sinde Evliya Çelebi (ölm. 1684), mimari eserlere, bunlara ilişkin rivayet ve şayialara bile geniş yer vermekle birlikte, bu hacimli eserinde adı en az 60 kez geçen büyük usta, daha çok Süleyman Hân'ın mimarı olarak anılır, kimliği hakkındaki bilgiler ise hiç görülmez. Daha küçük hacimli olmakla birlikte, hem mimarlık alanına yakın olması hem de Sinan'ın öğrencisi Sedefkâr Mehmed Ağa'yı anlatması bakımından önemli saydığımız *Risâle-i Mimariyye* (1614)'de de durum aynıdır. Ayvansarayî'nin 1781'de, Sinan'ın ölümünden yaklaşık 200 yıl sonra yazdığı ünlü *Hadikatü'l Cevâmi* adlı eserinde büyük ustaya, mezarının külliye-deki yeri dolayısıyla şu kısa pasaj ayırılmıştır: “Cami-i şerifin mimarı olan Mimar Sinan Ağa dahi Ağa Kapusu civarında bina eylediği mekteb ve sebil mezaristanında müstakil türbesinde örf ile medfundur. Merhum, Yeniçeri ocağında haseki mütেকaidlerinden idi”¹⁷. Bu mezar, külliye dâhilinde değil de, bir başka yerde olsa idi belki bu bilgilerden bile yoksun olacaktık. Bunların öncesinde ve sonrasında da, Osmanlı müverrihleri bir başmimarın kendisi için monografi yazmak şöyle dursun, yeterli açıklama yapma gereğini duymamışlar ama “Sıfat-ı Cami-i Kebir'i Sultan Mehmed” benzeri başlıklar taşıyan yazmalara rastlanmıştır. Kendisiyle gurur duyulan bir mimarın Osmanlı ortamında yeterince anlatılmamış olmasına karşılık, Floransalı G. Vasari (1511-1574)'nin *Le Vite* (Hayatlar) başlığını taşıyan eseri, Osmanlı yazmalarını aşan ciddi hacim farkının ötesinde, 1550 yılından itibaren (Süleymaniye Külliyesi toprak üzerinde yükselirken) defalarca basılarak, sanatçıları, eserlerini, üsluplarını anlattığından sanat tarihi biliminin ilk kitapların-

1920'den itibaren nüfus politikası hakkında ileri sürdüğü görüşler, “Avrupa'dan damızlık adam celbi” şeklinde yayılmıştı.

¹⁷ Ayvansarayî Hüseyin Efendi, Ali Satı Efendi, Süleyman Besim Efendi, *Hadikatü'l Cevâmi* (İstanbul Camileri ve Diğer Dini-Sivil Mimari Yapılar) Haz. A.N. Galitekin, İşaret Yayınları, İstanbul 2001, c. I, s. 18.

dan biri olmuştur. 1900'lü yılların başına kadar mimar biyografilerine ilişkin yayın yapılamadığından, Osmanlı Türkiye'sinde "Sinan kimdir?" sorusunun cevabı verilemedi.

19. yüzyılın sonuna doğru, *Usûl-i Mimarî-i Osmani* başlığı ile üç dilde, fotoğraf ve çizimli görselleriyle hazırlanan ve Osmanlı'nın mimarideki başarısını, 1873'te Viyana'da açılacak dünya fuarında tanıtmak üzere ortaya çıkan gösterişli kitapta Sinan, beklenenin altında ve göze çarpmayacak derecede zayıf geçmiştir. Kayıtsızlık, görmezlikten gelme yahut küçümseme değilse, geçmiş mimarinin bir an önce tasfiyesiyle bunun yerine Batı etkili üslupları öne çıkarma, tutum her ne ise, anlaşılma-zlığın bugün irdelenmesi gerekiyor. Osmanlı mimarlığına ilişkin bu kitabın yayımlanmasından 20 yıl kadar sonra, öğretmen, Osmanlı tarihi yazarı, edebiyatta klasik tarza bağlı olduğu bilinen Muallim Naci (1849-1893), *Esâmî* (İstanbul 1308/1891) adlı eserinde Sinan için "Avusturyalı olduğu halde esiren İstanbul'a getirilmiş, müteakiben İslâm'a girmiş idi. Süleymaniye civarında medfundur (s. 301)" bilgisini veriyor. Hiçbir tarafı düzeltilemeyecek kadar tuhaf olan bu ifadeye göre konu, Sinan'ın kimliği kadar, onun 19. yüzyıl aydınlar sosyolojisinde algılanışıyla ilgili gözüküyor.

Yine bu yıllarda ortaya çıkan ve genellikle "tezkire" kategorisinde incelenen birkaç yazma eser, bir dizi tartışmalı ve çelişik hususları da beraberinde getirmiştir. Bunlardan biri, 1890'larda Ahmed Cevad Bey (1862-1935) tarafından, yazmanın kaleme alınışından yaklaşık 300 yıl sonra, yeniden keşfediliyormuşçasına bilim dünyasına tanıtılmıştır. Yaklaşık 100 yıldır tezkireler üzerinde çalışan uzmanların vardıkları biyografik sonuçlar açık, anlaşılabilir ve tam olmadığından, Sinan'ın kimliği spekülasyonlara açık bir muammaya dönüşmüş, giderek bilgi kirliliği de artmıştır.



Tezkire metinlerinde, alçak gönüllü bir mimarın kişiliğine uymayan ifadelerin yüzde kaçını Sâi Çelebi'ye bağlanabilir, bunu kestirmek güç. Bu yetmezmiş gibi, “Tezkire-ül Ebniye Sahtedir” başlıklı iddialarla¹⁸ süren ve 1940'lı yıllardan sonra yoğunlaşacak tartışmalar büsbütün kafa karıştırıcı olmuştur. Buna ek olarak İ. H. Konyalı'nın “Sâi'ye nisbet edilen listelerin (yapı listeleri) hepsi yanlıştır... Tezkire-ül Bünyan'da yanlış ve uydurma malumat” iddiaları, ana kaynaklarda zaten pek az olan biyografik notlara da gölge düşürmektedir. Ne var ki, aynı yazarın ilk kez bilim dünyasına sunduğu Sinan'ın imzası ve mühürü, kitabında yer almakta, ancak bu şekillerin alt yazısında: “soldaki resim aziz sanatkâr Prof.Dr. Süheyl Ünver tarafından kitabımız için çizilmiştir”¹⁹ ifadesine rağmen söz konusu çizimler, on yıl öncesinde bir başka araştırmacı tarafından yayımlanmıştı²⁰. Şu halde çizimler Konyalı'nın 1948 tarihli kitabı için çizilmiş değil; en azından on yıldır herkesçe bilinen şekillerdi. Belgelerdeki asılları olduğu ileri sürülenlerle S. Ünver'in çizdiği ileri sürülen şekiller, bu tür çizimlere eli yatkın olan bir sanatkârın kaligrafik yorumuna pek uymadığı gibi, her iki araştırmacı da, imza ve mühürün yer aldığı belgeyi tam sayfa olarak sunamıyorlar.

60 yılı aşkın bir zamandır, her vesile ile yüzlerce kez iktibas edilerek tekrar tekrar basılmış olan bu şekillerin, özellikle 16. yüzyıl arşiv belgeleri üzerinde uzmanlaşmış tarihçiler ya da imza-unvan teşrifatındaki formüllerin gelişimini irdeleyen araştırmacılar tarafından aydınlatılması gerekirdi. Çünkü anlatılanların inandırıcı açıklaması yok.

¹⁸ O. Ergin, “Tezkire-ül Ebniye Sahtedir”, *Vakit*, 21, 23-26 Haziran 1946, İstanbul.

¹⁹ İ. H. Konyalı, *Mimar Koca Sinan*, s. 6-7, 147-148.

²⁰ Z. Orgun, “Hassa Mimarları”, *Arkitekt*, S. 12, 1938, s. 340. Bu makalede, Tıp Tarihi Enstitüsü Direktörü S. Ünver'in adı yine geçmekte, kendisinde, konuya ilişkin “epeyce notlar olduğu” kaydedilmektedir (s. 334).

Tezkire başlığı altında toplanan yazmaların birbiriyle karşılaştırılıp gözden geçirilmesinden sonra, bunlarda anlatılanların arşiv belgeleriyle yeterince desteklenmemiş olması gibi, kaligrafik ve sigilografik karşılaştırmaların yapılmamış olması da, bilgi-görgü kirliliği ile etik sorunların da içinden çıkılmaz ve güvenilmez bir kaygan zeminde sürüp gittiğini gösteriyor.

1900'lü yıllara kadar Osmanlı metinlerinde kırık-dökük izlenebilen Sinanlı pasajlar, daha genel bir yaklaşımı temellendirmek üzere şu soruları sormamızı gerektiriyor: Osmanlı mimarisinin en büyük ustası feci bir ihmalle mi karşı karşıya, yoksa 16. yüzyılın sosyolojik yapısı onu, bugünkü beklentilerimize cevap veremeyecek bir yerde mi tutuyor? Her durumda başlıca uygarlık temsilcilerinden birini gözlem altına alırken coşkulu olmak yanında akılcı yaklaşıma istekleri 20. yüzyıl başlarında ete-kemiğe bürünmek zorundaydı. Dünya'nın ve Türkiye'nin koşulları aydınları böyle bir noktaya getirip dayandırdı.

Tanzimat, Islahat ve Meşrutiyet gibi zincirin halkaları olan devlet reformları sonuçta Batılılaşma'yı öngörmüşlerdi. Hepsinin sonunda, ağır dış baskılar ve çok yönlü kayıplar karşısında, Milli Edebiyat akımı ile İttihat ve Terakki'nin siyaset algısı "kendine dönüş" coşkusunu hızla yükseltmeye başladı. Hipnotize edici bu coşkunun genişleyen etkisiyle sanatın belirli dalları, fakat hepsinden çok mimariyi kuşatacak kültür ortamının, aynı zamanda siyaset, düşünce ve ruh tarihinin bir açıklaması olduğu fark edildiğinden, millî olan her şey eğitime ve propagandaya konu olmaya başladı. Bu coşkulu kaynaşma sürecinde tartışılan konulara, Osmanlı mimarlık kültürünü ve onun parlak yıldızı Sinan'ı dâhil etme düşüncesi biraz daha öne çıktı, bu konu konuşulur hale geldi.

Neoklasik mimarinin ünlü tasarımcısı ve uygulayıcısı Kemalettin Bey, 1905'te dünyaya gelen oğluna "Sinan" adını koymakla birlikte, şaşırtıcı olan şu ki, yazılarında Sinan'ın eserlerine beklendiği ölçüde yer vermemiştir. 12 Temmuz 1927'de ölen Kemalettin Bey, Sinan'ın türbesinin bitişiğindeki bir alana, daha önce ölen arkadaşı Ali Talat Bey'in yanına gömülmeyi vasiyet ettiği (hayatında izhar ettiği arzu vechile) halde bu mümkün olmamıştı.

1921'de İstanbul'da oluşturulan Âsar-ı Eslaf Âşıkları adlı beş kişilik entelektüel grup, Sinan ile ilgilenen herkes için odak merkezi olurken, 1923'te Mimar Sinan Muhibleri adı etrafında toplanan bir kurul çalışmalarını daha da yoğunlaştırdı. Bu sivil inisiyatiflerin yerleştiği gelenek, 9 Nisan'ın Sinan'ı anma günü olarak benimsenmesiydi. Her yıl bu tarihte büyük ustanın mezarı başında ihtifalde

bulunma alışkanlığı böylece yerleşmişti²¹. Az sayıdaki tarihçi, mimar ve edebiyatçının katıldığı anma toplantıları, 50 yıldan fazla yayın hayatı olan *Servet-i Fünûn* dergisine sınırlı ölçüde yansdı. İlk yazı “Mimar Sinan Türbesi” başlığı ile 1924’te yayımlanırken, on yıl sonra Burhan Asaf’ın 1934 tarihli “Sinan Usta” başlıklı yazısı, *Hakimiyet-i Milliye*’den iktibas edilmiş bir bölümden ibaretti²². Aynı şekilde, *Tevhid-i Efkâr, Vatan* ve *İkdam*’da yeralan yazılar da daha çok anma günlerine ilişkin haberlerdi. İlginçtir ki, 20. yüzyılın başındaki ilk on yıl içinde en güçlü eserlerini vermekte olan Osman Hamdi Bey veya F. Zonaro’nun tablolarında, Sinan’a ait figüratif izler yer almamıştır. Aynı şekilde, Osmanlı Ressamlar Cemiyeti’nin fikirlerini yayan (nâşir-i efkâr) önemli bir gazete 1911-1914 arasında 18 sayı çıkarken, Sinan’a ve eserlerine bütünüyle sırtını dönmüş, buna karşılık Avrupalı ortamlarda, Doğu’da ve Batı’da üstün insanlık değerlerini taşıyan her şeyi beyaz ırkla ilişkilendirme çabaları yanında, yüksek yaratıcılık göstermiş olan Osmanlı mimarını, antropolojik bakımdan da buna uygun kimliklerle tanımlayarak yayınlara geçmişti. Özetle, 1930’lara gelindiğinde, Osmanlı entelektüel dünyasındaki kayıtsızlık ve ilgisizlikle büyümüş olan “Sinan boşluğu”, Batı dünyasında, mantıksızlık, abese varan safsatayla da olsa, ters yönde zenginleşmiş ve beslenmiş durumdaydı.

Tartışmanın Sorumluluğu

Kertenkelenin DNA’sı ve hatta depremin sebepleri toplumu derinden etkilemezken, sosyal bilimlerdeki, özellikle tarih’teki eski bakış açılarını değiştirmek, istisnasız herkesin hararetle katılacağı tartışmalara yol açabilir. Bu nedenle 1930’lu yılların, Ankara’daki inkılâpçı kadroya ve Türkiye gündemine yaşattığı olaylar fazlasıyla hararetlidir. Erken Cumhuriyet’in bu dönemeç yıllarını izleyen on yıl; inkılâp, Türklük ve Osmanlılık ile, bu kavramların içinde yer alan kişilere de hızlı ve yeni anlamlar yükleyerek ilerledi. Doğru ya da yanlış, yargılardaki ölçütler belirgin derecede dönemseldi.

Ankara’da İnkılâp Tarihi Enstitüsü’nün kuruluşu, Topkapı Sarayı’nın müzeye dönüştürülüp halka açılması, tarih ve dil kurultaylarının hararetliliği tartışmalarla sürdürülmeleri gündemdeyken, Mimar Sinan’ın anılması, 346, 347. ve devamı şeklindeki yıldönümleriyle kesintisiz ve sağlam bir takvime bağlandı, genellikle

²¹ Osmanlı tarihindeki önemli olayların yıldönümlerini hatırlamak pek mutad değildi. Yıldönümüne rastlayan tarihi o günkü takvime göre belirleyip, anma törenleri ve toplantılar düzenleyerek tek başına ulusal bir bellek oluşturan Mehmed Ziya Bey’i takdir edenler yanında, onun bu davranışlarını garip karşılayanların sayısı daha çoktu. Bu sebeple kendisine “ihtifalci” lakabı takılmıştı.

²² *Servet-i Fünûn*, c. 57, S. 1478, Aralık/1 Kanunuevvel, s. 63; c. 75, S. 1963, 5 Nisan 1934, s. 289.

Halkevleri'nin üstlendiği kutlamalar resmi devlet törenlerine dönüştü. Yine bu süreçte, arkeoloji ve antropoloji, “kati ve müsbet neticeler” bekleyen devletin gözde bilimleri oldu. 1925'te İstanbul'da kurulmuş olan Türk Antropoloji Enstitüsü'nün en büyük destekçisi, Cenevre Üniversitesi profesörlerinden E. Pittard (1867-1962), Afet Hanım'ın hocası ve 30'lu yıllardan itibaren Ankara'nın el üstünde tuttuğu bir uzman olarak sahneye çıkar. 1937'de toplanan II. Türk Tarih Kongresi'nin Fahri Başkanı olan bu kişi, aynı yıl 15 Eylül günü Florya Deniz Köşkü'nde Atatürk'le baş başa bir görüşme yapmıştı. Bu sırada 64 bin kişiyi kapsayan antropoloji çalışması Anadolu'da sürdürülmekteydi. Ölümüne kadar Atatürk'ü aydınlatan, daha sonra da Ş.A. Kansu ve A. İnan'a bilim patronluğu yapan antropolog Pittard, Türkiye halkının tarihten gelen ve yüksek bir gelecek vaat eden fiziksel yapısını “müsbet ve kati neticeleriyle” belirleyecek bir kişi olarak Türkiye'de hüsünkabul görmüştü²³.

Batı'da yükselmekte olan ırkçılığın, fırsat buldukça Türkler'i de aşağılayarak tırmanmak istediği hedefler ile bizzat İstanbul entelektüellerinin bir Osmanlı mirasına karşı uzun süredir ilgisiz kalmış olmaları yüz yüze geldiği bir anda, Erken Cumhuriyet'in öncü kurumlarından olan Türk Tarihi Tetkik Cemiyeti üyelerinin zorunlu olarak tetiği çektikleri anlaşılıyor. Türk Tarihi Tetkik Cemiyeti, öncüsü sayılan Tarih-i Osmanî Encümeni'ne göre arkeolojiye öncelik tanımaktaydı. Bağımsızlığını zaferle kazanmış olan ulusu önce kendi tarihinin büyük isimleriyle buluşturarak, bir yandan yurttaşlarını ikna edip bilimsel kanıtlarla güven aşılama, Sinan konusundaki bilgi tekeline Batı'nın elinden almak zorundaydı. Bir yaz günü büyük ustanın mezarının açılarak kafatasının ölçülmesine kadar gelişen olay, bugün tuhaf karşılanırsa da, bir savunma refleksinin de ötesinde, bir çeşit meydan okumaydı.

Ankaralı antropologları harekete geçiren güç, aşağı ırk töhmetine karşı ulus devletin bir savunması olarak veri tabanını iyice genişletecekti. Türkler'in uygar insan niteliklerinden uzak bir millet sayılması Anadolu sekencesinin büyük bir kısmını hedefleyen bir yargı olduğundan, sadece simge isim olmuş bir Osmanlı mimarıyla yetinilemezdi.

²³ Bu sırada Avrupa'da yaşayan bazı bilginler Pittard kadar şanslı değillerdi. Fransız Sinolog H. Maspero (1833-1945) ile Türkiye'de kazılar yapan, II. Türk Tarih Kurultayı'na katılmış olan Önyasa bilgini L. Delaporte (1874-1944)'nin Naziler'in eline düşerek Buchenwald toplama kampına götürüldükleri ve hayatlarının orada son bulduğu haber alınmıştı (*Dil ve Tarih-Coğrafya Fakültesi Dergisi*, c. IV, S. 1, Kasım 1945, Ankara, s. 145, 148-150).

İstanbul'dan Ankara'ya taşınmış olan kadroların 1925'te kurdukları Antropoloji Tetkikat Merkezi'nin ilk dört yılı, başta Karacaahmet Mezarlığı olmak üzere, toplanan kafataslarının incelenmesiyle geçmişti. Türkler'e atfedilen aşağı ırk söylemleri fiziki antropolojinin bulgularıyla alt edilecekti. 1935 Haziranı'nda Ankara'da, Selçuklular'a ait Yediler Mezarlığı'ndan çıkarılan 10 iskelet incelenmek üzere alındı²⁴. Sonuçta, 1939'a kadar, Antropoloji Enstitüsü'nde, Anadolu'dan 372, İstanbul'dan 1040 adet kafatası ile zengin bir Selçuklu-Osmanlı koleksiyonu birikmişti. Bunlar toprak altı çalışmalarıydı. 1937 yılında, 19 Haziran-31 Aralık tarihleri arasında çalışan on ekip Anadolu insanları üzerinde ölçümler yaparak, 64 bin gibi inanılmaz bir sayıyla uygulamayı iyice genişletti ve bu araştırmanın sonuçları yayımlandı²⁵.

Tahkik, teşhis ve akla gelmedik başka sebeplerle tarihi mezarları açmak ilk kez rastlanan bir şey değildir. Sultan II. Abdülhamid döneminde, Fatih Sultan Mehmed'in mezarına inen bir ekibin, toprak altında, demir kapakları açıp, dehlizlerden geçtikten sonra, tabut içinde mumyalanmış olarak Fatih'in nâşını gördükleri, rüya ile gerçek arasında yaşanmış bir öykü olarak 2007 yılında kısa bir gazete yazısına konu olmuştu²⁶. Çok sonraları, 6 Mayıs 1949 günü yapılan işlem eksiksiz belgelenmiştir. Eskişehir'in Mihalıççık ilçesi Sarıköy'de, Yunus Emre'ye atfolunan mezarın nakli sırasında, iskelet incelenmiş, antropolojik rapor, Ankara Etnografya Müzesi Müdür Muavini Kemal Güngör tarafından imzalanmıştı²⁷. 1941 yılında Timur'un mezarının açılarak kemiklerinin Moskova'ya götürüldüğü bilinmektedir.

Yukarıdaki girişimlerin sebepleri hep farklı olmuştur. Sinan'ın mezarının açılması ise, siyasal sonuçları bakımından tartışmalara hep açık kalmıştır. Bu olay çok özeldir. Çünkü Kaluyan el Konevî yahut Kelûk bin Abdullah gibi, 13. yüzyıl Selçuklu mimarlarının kökenleri akademik ortamlar dışında neredeyse hiç gündeme gelmezken, Mimar Sinan etrafında kıyametler koparılmış, olay bir heyula gibi yükselmiştir. Tarih, Osmanlı antipatisiyle yüklenmek üzere Batı'ya yeterince fırsat

²⁴ Ş. A. Kansu, "Selçuk Türkleri Hakkında Antropolojik İlk Bir Tetkik ve Neticeleri", *İkinci Türk Tarih Kongresi, İstanbul 20-25 Eylül 1937, Kongrenin Çalışmaları, Kongreye Sunulan Tebliğler*, Türk Tarih Kurumu Yayını, IX. Dizi-Sa. 2a, İstanbul 1943, 2010 (2), s. 440-455.

²⁵ A. İnan, *Türkiye Halkının Antropolojik Karakterleri ve Türkiye Tarihi*, Türk Irkının Vatanı Anadolu (64.000 Kişi Üzerinde Anket), Türk Tarih Kurumu Yayını, VII. Seri-No.15, Ankara 1947.

²⁶ M. Bardaqui, "Fatih'i Önce Korkuttuk, Sonra da Konstantin'in Mezarına Gömdük", *Sabah*, 16 Ocak 2007.

²⁷ H. B. Kunter, "Yunus'un Huzurunda", *Ülkü*, III. Seri, s. 10,12; *Yunus Emre*, Bilgiler-Belgeler, Eskişehir Valiliği, Eskişehir 1966, s. 42-48.

tanımıştır. Osmanlılar, Haçlı yayılmacılığı ve sömürge siyasetine büyük bir engel teşkil ettiklerinden, Sinan gibi bir ustanın ayrı tutulması gerekiyordu. Bu çekişmede karşılıklı oyun arayışları da farklı oldu. Şöyle ki, Sinan'ın, Müslümanlığı kabul edişi tartışılmıyor, devşirme olduğunu dost-düşman herkes biliyor ve kabul ediyor. İleri sürülen ve hep gündemde tutulan, onun etnik kökenidir. Bu nedenle, etnik kökenin hiç önemli olmadığını ileri sürmek bir şey ifade etmediğinden, 1935'te verilen cevap bu bağlamda bir dönem tepkisi olmuştur.

Bugün dikkatimizi çeken şu ki; 1935'ten sonra sessizce gündemden çekilen ve unutulmaya yüz tutan konuyu, aradan geçen 80 yılın sonunda tazelemek isteyenlerin hiçbiri antropolog değildir. Konuyu, bir kafatası üzerinden kriminal boyutlara karıştırılmış inanç ortamlarında sürdürmek isteyenler bu olayı, karşımızda duran çok daha ciddi sorunları gözlerden kaçırmanın ucuz ve kolay bir yolu olarak seçmişlerdir. Uzmanlığa dayanmayan duygusal tepkilerin kemik kalıntısı odaklı bir sarmala takılıp kalması, bu polemikğin ısrarla sürekli kılınmaya çalışılması, tafelisi mümkün olmayan sakıncaları önümüze getirmek üzeredir. Antropoloji ile uzaktan yakından ilgisi olmayan bir kısım yazarların büyük bir coşku ve tehalük içinde, huzur ve uykusunu terk etmiş “mübarek vücudun parçası” sayarak peşine düştükleri bir kadit'in gündeme getireceği sorun, 428 yıl önce toprağa verilmiş bir fâniye ait iskelet kalıntısının bazı insanları rölükçiliğe sürükleyip, onlarda, fetişist eğilimler yaratması, hatta putperestliğe benzer davranışlar geliştirme tehlikesi halinde ortaya çıkabilecektir. Konuya bakışımız, Romalı-Osmanlı mezarlarına karşı değişen tutumlarımızdan mı kaynaklanıyor, yoksa, her an değişen ve hep farklı kalıplara girebilen aydın kişilikleri mi sergiliyoruz, buna da karar vermek durumundayız.

Büyük ustaya ait her şey biliniyor olduğu halde, tek eksik kafatası ölçüleri olsaydı, mezarının açılıp teşhis-i meyyit edilmesiyle bu eksik de tamamlanmış sayılabilir, hatta bu işlemi diğer mimarlar için de sürdürmek düşünülebilirdi. Ancak, taranan arşiv belgelerinden anlıyoruz ki, büyük ustanın birlikte çalıştığı kimseler; Müslümanlar yanında, Rum ülkesinin eski cemaatlerine mensup yerli ustalar, hatta taşradan, uzak iklimlerden gelerek büyük şantiyelerde ellerini taşların altına sokmuş olan zanaat ve meslek erbabından oluşuyordu. Ruznamçe yahut mesârif müfredat defterlerinde her birinin görev tanımıyla birlikte; Todoros, Yorgi, Dimitri veya Yani gibi isimler yanında, sıklıkla “Abdullah oğlu” ibaresiyle kaydedilmiş olanlara kaçır akçe ödendiği görülmektedir. Mimarlık tarihinin en objektif belgelerinde adları geçenlerin mezarlarını birer birer açıp, iskeletlerini ölçüp biçmek belki sadece antropologlara yarayacaktır. Belgelerin önümüze koyduğu gerçek şu

ki; Şehzade, Süleymaniye ve Selimiye'yi toprak üzerinde yükseltenler bu adamlardı. O halde sorun sadece bir kafatasının kaybolması değil; kaybolan fiziksel unsur bulunsada, bu bulgu onun yeteneklerini açıklamayacak. Çünkü etnik köken bağlantısının izlerini hayat çizgisinde ve eserlerinde yok eden bir Osmanlıyla karşı karşıyayız. Bu yüzden Osmanlı enternasyonalindeki inşaat alanlarının insan örgütlenmesinde, Bosnalı iskeletle Kayserili'yi 19. yüzyılın ırk tasniflerine göre kodlamak mimarlık araştırmacılarına ne ekleyebilir bilinmez, ancak 1930'lardan bu yana çözemediğimiz toprak üstü sorunlar ırk aidiyetinden çok daha önemli gözüküyor.

Zaman içinde onlarca Osmanlı mimarı toprağa verilmişti. Onların bedenlerine otopsi yapmak yahut teşhis-i meyyit etmek şöyle dursun, çoğunun nerede yattıkları bilinmiyor, mezar taşları bile yok. Böyle bir hercümerc tablo karşısında duymakta olduğumuz utanç, iskelet-kafatası tetkiklerini yapmak ya da sadece bunu yapanları kınamaktan daha ağır basıyor.

“Mimar Sinan Kimindir?” sorusu, daha çok endüstri çağının tedirgin aydınları tarafından tekrarlanan, ama aranan karşılığı Ortaçağ'ın mimarlık tarihi belgelerinde bulunmayan bir sorudur. Bunun da ötesinde, bu soru, belki daha önemli bir saplantıyı da dile getirecek. Hangi gerekçe ile olursa olsun, Osmanlı mimarisi araştırma motivasyonunu sadece Sinan'la özdeşleştirip onunla uğraşmak, 600 yıllık bir geleneğin öyküsünü tek kişide odaklaştırmak, aynı büyük gelenekte tartışılmaz yerleri olan Sedefkâr Mehmed Ağa'yı, Davud ve Kasım ağaları gölgeleyecektir. Bir başka deyişle, Osmanlı mimarisinin gelişimini ve başarı aşamalarını, öncesi ve sonrasını silip atmış tek adama bağımlı saymak, mimarlık tarihinin bütüncül gelişim mantığını altüst etmekten başka bir işe yaramayacaktır. Monografik tecesüsler, ancak tamamlayıcı olabildiği ölçüde araştırma motivasyonunda bir değer taşıyacaktır.

Özet ve sonuç olarak denebilir ki, 1935'in “kati ve müsbet netice” bekleyen yargıları, kesin ve kararlı olmakla birlikte dönemseldi. O günleri izleyen soğuk savaş yıllarındaki tepkiler ise, hem yetersiz hem de ucuz bilgilerle yönlendirilmişti. Bu bağlamda Sinan'ı elle tutulabilir bir nesneye dönüştürerek anlamaya çalışmak veya bunu büsbütün tersine çevirmek, Osmanlı sanatını daha derinden kavramak isteyen sanat tarihçilerine kolaylık getirmedi. Tarihçilerin, kendileri uymasa da, başkalarına sıklıkla hatırlattıkları “her olay kendi döneminde/bağlamında” denklemi geçerliyse, 1935'ten şu ana kadar uzayıp gelen historiografik Sinan serüveni de, yarının tarihinde “dönemsel” olarak kaydedilecek.

KAYNAKLAR

- Ayvansarâyî Hüseyin Efendi, Süleyman Besim Efendi, *Hadikatü'l Cevâmi* (İstanbul Camileri ve Diğer Dini-Sivil Mimari Yapıları), Haz. A.N. Gültekin, İşaret Yayınları, İstanbul 2001.
- Babinger, F., “Die Türkische Renaissance, Bemerkungen zum Schaffen des grossen türkischen Baumeisters Sinan”, *Beiträge zur Kenntnis des Oriens*, Herausgegeben von Hügo Grothe, 1914, Bd. II, s. 67-88.
- Bardakçı, M., “Fatih’i Önce Korkuttuk, Sonra da Konstantin’in Mezarına Gömdük”, *Sabah*, 16 Ocak 2007.
- Çetintaş, S., “Koca Sinan’ın Hayatı, Sanatı, Hüviyeti ve Eserleri”, *Yeni İstanbul*, 25 Nisan 1963.
- , *İstanbul ve Mimari Yazıları*, Türk Tarih Kurumu Yayınları, VI. Dizi-Sa.10/1, Toplu Makaleler, Yay. Haz. İ. Dervişoğlu, Ankara 2011, s. 521-525.
- Dil ve Tarih Coğrafya Fakültesi Dergisi*, c. IV, S. 1, Kasım 1945, Ankara, s. 145, 148-150.
- Ergin, O., “Tezkiret-ül Ebniye Sahtedir”, *Vakit*, 21, 23-26 Haziran, İstanbul 1946.
- Florinalı Nâzım, *Hâtrât-ı Meşâhir*, Haz. S. Çonoğlu, Salkımsöğüt Yayınları, Erzurum 2009.
- İkinci Türk Tarih Kongresi, İstanbul 20-25 Eylül 1937, Kongrenin Çalışmaları, Kongreye Sunulan Tebliğler*, Türk Tarih Kurumu, IX. Dizi-Sa. 2a, Ankara 1943, 2010 (2).
- İnan, A., *Türkiye Halkının Antropolojik Karakterleri ve Türkiye Tarihi, Türk Irkının Vatanı Anadolu* (64.000 Kişi Üzerinde Anket), Türk Tarih Kurumu Yayını, VII. Seri-No. 15, Ankara 1947.
- Kansu, Ş.A., “Selçuklu Türkleri Hakkında İlk Bir Tetkik ve Neticeleri”, *İkinci Türk Tarih Kongresi, İstanbul 20-25 Eylül 1937, Kongrenin Çalışmaları, Kongreye Sunulan Tebliğler*, Türk Tarih Kurumu Yayını, IX. Dizi-Sa. 2a, İstanbul 1943, 2010 (2), s. 440-455.
- Konyalı, İ.H., *Mimar Koca Sinan*, Haz. N. Topçuoğlu, İstanbul 1948, Kunter, H.B., Yunus’un Huzurunda, Ülkü, III. Seri, s. 10, 12.
- Orgun, Z., “Hassa Mimarları”, *Arkitekt*, S. 12, 1938, s. 333-342.
- Ödekan, A., *Yazıları ve Rölöveleriyle Sedat Çetintaş*, İTÜ Yayınevi, İstanbul 2004.
- Servet-i Fünûn*, c. 57, S. 1478, Aralık/1 Kanunievvel, s. 63; c. 75, S. 1963, 5 Nisan 1934, s. 289.
- Yunus Emre, Bilgiler-Belgeler*, Eskişehir Valiliği, Eskişehir 1966, s. 42-48.