

# BELLE TEN

Cilt: XXXI

TEMMUZ 1967

Sayı: 123

## ANKARA ARKEOLOJİ MÜZESİNDE BULUNAN BAZI PORTELER<sup>1</sup>

NEMİKA ALTAN

Arkeolog, Ankara Arkeoloji Müzesi

Burada konu olarak seçtiğimiz eserler, Ankara Arkeoloji Müzesi kurulalıdan beri kaledeki müze deposunda durmakta idi. Bu eserler depoda 1965 senesine kadar muhafaza edilmiş, bu tarihten sonra üzerlerinde çalışmak amacı ile müze avlusuna nakledilmişlerdir. Bahsi geçen iki adet kireç taşından erkek büstünün bir tanesi kitabelinden de anlaşılacağı üzere (mezar steli) olarak kullanılmıştır. Diğeri ise, kireç taşından olup karnına kadar kısmını ihtiva eden bir erkek büstüdür. Üçüncü eser ise, muhtemelen mermer bir heykelden kopmuş olup genç bir erkeğe ait bir baştır. Müzeye nereden ne zaman ve kimin tarafından, nasıl bir yolla geldiği bilinmeyen bu eserleri burada sırasıyla tanıtmaya çalışacağız.

### I

#### ERKEK BÜSTÜ

Müzeye nereden, ne zaman ve kimin tarafından ne yolla geldiği bilinmemektedir. Bundan önceki senelerde, müzenin kaledeki deposunda muhafaza ediliyorken, 1965 senesinde çalışmak için müzeye

<sup>1</sup> Bu eserlerin neşri hususunda müsaade eden müze müdürü R. Temizer'e teşekkür ederim.

nakledilmiş olan bu eser, şimdi müzenin avlusunda teşhir edilmektedir.

Beyaz yumuşak kireç taşındandır. Karnına kadar bir erkeği tasvir eden büst halindedir (Resim. 1, 2). Baş ve gövde yekpare bir parçadan işlenmiştir. Büstün kollarının ön ve yan kısımlarında, kaide kısmında büyük, küçük eksikler olmasına rağmen, bilhassa, baş ve çehre kısmı iyi muhafaza edilmiştir. Yüksekliği 0.49 m., genişliği, 0.35 m. dir. Baş; gövde ve vücut işlenişi itibariyle kaba ve ihmalkâr bir işçiliği haiz olup, orta yaşlı, tıknaz bir erkeğe aittir.

Baş, yuvarlak ve geniş olup, kalın ve kaba işlenmiş, kütleli bir boyun üzerine oturtulmuştur. Çehre, geniş ve yuvarlağa yakındır. Saçlar, alın üzerinde ve ortadan iki yana doğru, üst üste, simetrik, hilâl şeklinde sıra takip eden bukleler halindedir. Birbirinden sert çizgilerle ayrılmış olan saç bukleleri tepede ve ön kısımda horizontal, ensede ise vertikal olarak işlenmiştir. Burada, saç bukleleri tabii bir şekilde tasvirden ziyade, onamantal<sup>2</sup> olarak gösterilmek istenmiştir.

Kulak hizasında saçla birleşen sakal ise, çenenin üstünden yanlara doğru simetrik olarak saç bukeleleri gibi hilâl şeklinde ve birbirinden sert çizgilerle ayrılan daha küçük bukleler halinde işlenmiştir. Bıyık, saç ve sakal üslûbunda işlenmiş olup, küçük bukleler halinde üst dudakın iki kenarından aşağıya doğru inerek sakalla birleşmektedir. Ağız, küçük ve sıkı kapalı, dudaklar ise etli ve dudak kenar çizgileri bariz olarak belirtilmiştir. Çene ise oldukça yayvan ve geniştir. Kulaklar, küçük işlenmiş olup adeta küçük bir saç buklelerini andırmaktadır. Gözleri çehreye nazaran büyük, badem şeklinde ve çukurdadır. Göz kapakları adeta şerit gibi olup, çizgiyle belirtilmiştir. Gözbebeği büyük, daire şeklinde gösterilmiştir. Burun kaşların devamı olup, burun delikleri oyularak işlenmiştir. Boyun kütleli ve kalın olmasına rağmen, yanlarda boyun kırışıkları çizgiyle gösterilmiştir. Umumiyetle, kaba ve itinasız işlenmiş olan büst'ün arka yüzü daha da ihmal edilmiştir.

Portre hususiyetlerini incelediğimiz büstümüzün elimizde tam bir benzeri bugün mevcut değildir. Fakat, saç, sakal ve bıyık, umumî işlenişi bakımından, Alexandria'daki Roma ve Grek Müzesinde kireç taşından yapılmış olan büst<sup>3</sup> şeklindeki bir heykel parçasıyla muka-

<sup>2</sup> Ornamantal saç ve sakal için bak. Ingholt Harald, Palmyrenks Sculpture 1928.

<sup>3</sup> L'Orange, H. P., Studien zur Geschichte des Spätantiken Porträts, res, 46. Alexandria Griechische-Römisches Museum Kat. no. 16, Oslo 1933. Grandor, Paul, Bustes et Statues - Portraits d'Egypte Romaine Kat no, 16 Caire.

yese edebiliriz (Res. 3, 4). Her iki eserde de müşterek olan, alnın uzun ve dar oluşu, çehrenin genişliği, saç, sakal ve bıyığın hilâl şeklinde üst üste simetrik ve birbirinden sert çizgilerle ayrılan küçük bukleler halinde gösterilişi, gözlerin çukurda, büyük ve badem şeklinde göz kapaklarının şerit gibi ve çizgiyle gösterilişi, burnun kaşların devamı olup, burun kanatlarının yayvanlığı ve burun deliklerinin işlenmiş oluşu, ağzın küçük, kapalı, boynun, kalın, kütleli ve ihmalkâr işlenişine rağmen boyun üzerindeki kırışların çizgiyle gösterilmesi bakımından her iki eserin de aynı üslûp hususiyetleri çerçevesinde yapıldığını göstermektedir. Fakat, bu benzeyişlere rağmen, bizim büstümüzün tam manasıyla bir büst<sup>4</sup> olarak yapılışı, çıplak, aynı zamanda memelerinin bariz ve sarkık gösterilişine mukabil Alexandria Büstü ise palüdamentumludur. Bundan dolayı da zamanının önemli bir şahsının heykeline ait olsa gerektir<sup>5</sup>. Sonra Alexandria büstünde çehre adeta kare şeklinde, geniş; bizim büstümüzde ise geniş olamakla beraber çeneye doğru incelmektedir. Gözbebekleri, bizim büstümüzde, büyük daire olarak tasvir edilmiş, Alexandria büstünde ise, yarım daire şeklinde ve üst göz kapaklarının altına itilmiş olarak tasvir edilmekte, iris ise iki çizgiyle gösterilmiştir. Kulaklar, Alexandria büstünde tam olarak, bizim büstümüzde ise, küçük saç buklesi halinde, adeta belirsizdir.

Buraya kadar, mukayese ettiğimiz her iki büstte; Sakalın küçük bukleler halinde, birbirinden sert çizgilerle ayrılışı, M.S. III. yüz yılın sonlarına ait önemli hususiyetlerindedir. Aynı zamanda, saç ve sakalın bahsi geçen eserlerde olduğu gibi stilize ve simetrik olarak gösterilişi, Constantin Devrine has bir üslûp olmadığı gibi Tetrarhi devri saç ve sakal üslûbuna da yaklaşmamaktadır.

Orange<sup>6</sup>, Alexandria Büstünün Şarkî Roma Sanatı Üslûp hususiyetine göre yapılmış olduğunu iddia etmekte ve bu eseri, M.S. 268 - 283 tarihleri arasına tarihlemektedir.

<sup>4</sup> Büstümüz, çıplak, adaleli, memelerinin bariz ve sarkık oluşundan dolayı belki de bir boksöre ait idi; aynı zamanda bir mezar steli olarak da kullanılmış olabilir kanaatindeyiz.

<sup>5</sup> Graindor Paul, aynı eserde, Alexandria Büstünün bir imparatora ait olması muhtemeldir der.

<sup>6</sup> L'Orange, H. P., aynı eser....

## NETİCE OLARAK :

Büstümüz, kütleli, kaba ve itinasız işçiliği bakımından birinci sınıf bir eser değildir. Saç, sakal ve bıyığın tabii olarak gösterilmeyip simetriği havi, hilâl şeklinde, sıra takip eden, ornamental mahiyette, küçük bukleler halinde tasviriyle M.S. III. yüz yıl Roma İmparatorluk Devri Portre Sanatı hususiyetini havi değildir. Ancak: M.S. III. yüz yılın II. yarısında Şarkî Roma Eyaletlerinde tatbik edilmeye çalışılan, fakat sonradan muvaffak olamayan bir üslup denemesinden müphem olan bir heykeltraş tarafından yapıldığı kanaatindeyiz.

## II

## KİTABELİ BÜST

Nereden, ne zaman, kimin tarafından, ne yolla müzeye geldiğine ait bir kayda rastlanamamıştır.

Yumuşak kireç taşından olup, oldukça iyi muhafaza edilmiştir. Yüksekliği, 0,43 m., genişliği, 0,31 m. dir. Başından beline kadar kısmı mevcut olan büst bir erkeğe aittir. Kaide kısmında 0,06 m. yüksekliğinde iki sıra halinde Yunanca Kitabe mevcuttur. Büst; kaidesindeki kitabeden de anlaşılacağı üzere mezar steli olarak kullanılmıştır (Res. 5). Üzerindeki elbisesi, omuzlarını ve vücudunu örtmekte, boynunu açık bırakmaktadır. Elbise yan kısımlarda ve önde, meyilli ve şakuli kıvrımlar meydana getirmektedir.

Burnunun büyük bir kısmı kopmuş, gözlerinde aşınmalar ve gövdede uzun bir çatlak olmasına rağmen eser oldukça iyi muhafaza edilmiştir. Büstün arka yüzü ise önüne nazaran ihmal edilmiş durumdadır.

Baş, oldukça geniş, sağ yanak bariz bir şekilde şişkin ve aşağıya doğru sarkık, boyun geniş ve kütlelidir.

Saçlar, kalın çizgilerle ayrılmış, uzunca bukleler halinde alnın üzerine dökülmekte ve kulaklara kadar sarkarak, kulak memesi hizasında favori teşkil ederek sakalla birleşmektedir.

Saç ve sakalın işleniş tekniği birbirinden ayrıdır. Saç bukleleri ince ve oldukça uzun hafif dalgalı bukleler halinde gösterilmesine

mukabil, sakal bukleleri ve bıyık ise keski darbeleriyle<sup>7</sup> meydana gelmiş küçük ve sık bukleler halinde gösterilmiştir.

Gözler, çukurda, oldukça iri ve dışarı doğru çıkıktır. Göz kapakları sarkık olup, bariz çizgiyle belirtilmiştir. Kaşlar kalın ve kavisli, aşağıya doğru iniktir. Burnun büyük olduğu anlaşılıyor. Ağız, küçük, sıkı kapalı, dudaklar etli ve kalın, kenarları çizgiyle belirtilmiştir. Çene, yayvan ve geniştir. Resminden de anlaşılacağı üzere eser birinci sınıf bir işçilik arz etmemektedir.

Buraya kadar tetkik ettiğimiz büstün tam bir benzerine rastlamadık, bunun için en yakın benzerleriyle karşılaştırarak devrini tayine çalışacağız.

Antonia Giuliano'nun, M.S. III. yüz yılın II. çeyreğine tarihlediği Lateran Müzesindeki mermer portrenin<sup>8</sup> saçları, bizim büstümüzdeki saçlar gibi oldukça uzun, birbirinden kalın çizgilerle ayrılmış bukleler halindedir. Göz kapaklarının sarkık ve kalın çizgiyle gösterilişi, gözlerin çukurda olup bilhassa kaşların gözleri gölgelemesi her iki eserde de çok benzeyen hususlardır. Fakat diğer hususlarda benzerlik yoktur.

Stelimizin sakal ve bıyık işlenişi, M.S. III. yüz yılın sakal işlenişi tekniğini hatırlatır. Athen National Museum, kat no. 7 olan, sarkofaj kapağından kopan başın<sup>9</sup> sakalının işleniş tekniği, büstümüzdeki sakal işlenişinin aynıdır. Her iki eserde de, sakal ve bıyık, küçük çukurlar halinde gösterilmiştir.

Şimdi stelin altındaki iki sıra halinde yazılmış olan yunanca kitabenin çözümünü tetkik edelim<sup>10</sup>.

XPHCIMOZ  
CYNBIOTAI

ΠΕΡΙΝΩΝΑ  
ΜΝΗΜΗC ΧΑΡΙΝ

<sup>7</sup> Saç ve sakalın keski darbeleriyle küçük çukurlar halinde tasvir tarzı M.S. III. yüz yılın ortalarında revaç bulmuştur. Aynı üslûpta yapılmış biri büst diğeri de genç bir erkeğe ait olan iki eser bugün Ankara Arkeoloji müzesinde bulunmaktadır. Bak. Nemika Altan, Türk Arkeoloji Dergisi sayı XII, 2. 1963 Ankara.

<sup>8</sup> Antonia Giuliano, Catalogo dei ritratti romani del Museo Profano Lateranense, Citta del Vaticano, 1957, lev., 50, Fig., 84 b.

<sup>9</sup> L'Orange, H; p, Studien zur Geschichte des spätantiken Porträts, Oslo 1933, taf, 19, Athen National Museum, kat no. 7, L'Orange bu eseri M.S. 253 - 307 tarihleri arasına koymaktadır.

<sup>10</sup> Kitabenin okunuş ve tercümesinde büyük kolaylık gösteren, Profesör Dr. Ludwig Budde'ye burada da teşekkür etmek isterim.

(Hrisimoi'a, Perineona karı kocalıklarının unutulmaması için) Stel, kitabesinden de anlaşılacağı üzere, Perineona adlı bir kadının, kocası Hrisimoi'anın ölümünden sonra evliliklerinin unutulmaması için mezarı başına diktirilmek üzere yaptırılmıştır.

Stelimizi tetkik ettikten ve en yakın benzerlerini gördükten sonra, netice olarak diyebiliriz ki :

Stelimiz, ikinci sınıf bir işçiliğe sahip olmakla beraber, realist bir portredir. İhtiva ettiği portre hususiyetleri (saç, sakal, göz işlenişi) bakımından M. S. III. yüz yılın ortalarında yapılmış olduğu kanaatindeyiz.

### III

#### MERMER ERKEK BAŞI

Beyaz mermerdendir. Yüksekliği, 0,27 m. olan Başın bir erkek heykeline ait olması muhtemeldir. Nereden, ne zaman, kimin tarafından, ne yolla müzeye geldiğine ait bir bilgiye sahip değiliz.

Baş, boyundan kırılmış, burnu, çenesinin büyük kısmı, sol yanağı uzunlamasına, sol gözü ve kaşı eksiktir. Kulaklarında, saç ve sakalın, çehrenin pek çok yerlerinde büyük aşınmalar mevcuttur.

Başın üst kısımları geniş, çeneye doğru ince olmasına rağmen, ilk bakışta hatları ve adaleleri kuvvetli olan, genç bir erkek heykeline ait olduğu anlaşılmaktadır (Res. 6, 7, 8).

Saç bukleleri makkapla oyulmuş olup, kısa ve oldukça iri bukleler halindedir. Bu bukleler kulak hizasında favori yaparak, daha küçük ve sık olan sakal bukleleriyle birleşmektedir. Sakal bukleleriye, saç bukleleri gibi makkapla oyulmuş olup, yanakların yan kısımlarından aşağıya doğru inerek çenenin altında nihayetlenmektedir.. Alın, dar ve uzundur, kaşlar kalın ve kavisli, uzun, gözler çukurda ve iridir. Göz pınarları makkapla çukurlatılmış, göz bebekleri fazla tahribattan dolayı ne şekilde işlendiği anlaşılamamaktadır. Burun uzun ve yayvan, burun delikleriye makkapla oyularak gösterilmiştir. Yanaklar dolgun ve etli, ağız, sıkı kapalı olup, dudaklar kalındır.

Başın arka tarafı da önü gibi itina ile işlenmiştir.

Saç ve sakalın makkapla oyularak işlenmesiyle gölge ve ışık oyunları meydana gelmektedir. Bu husus, İmparator Marcus Aure-

lius<sup>11</sup> (161 - 180), Commodus portrelerini (180 - 192)<sup>12</sup>, ve M.S. III. yüz yılda yapılmış olan lâhitleri hatırlatmaktadır<sup>13</sup>.

British Museum'daki Marcus Aurelius'a<sup>14</sup> ait mermer başın, saç ve sakalının makkapla oyularak işlenişi, bizim başımızın saç ve sakal işlenişiyle tam bir benzerlik göstermektedir. Fakat fizyonomi ve diğer hususlarda hiçbir benzerlik arzetmemektedirler.

Museo Vaticano'da bulunan baş<sup>15</sup> ise, yüzünün uzunluğu, göz kapaklarının çizgiyle belirtilişi, gözlerin iri ve çukurda oluşuyla, kaşların kalınlığı, uzun ve yayvan nihayetlenen burnu, sıkı kapalı ağzı ve kalın dudaklarıyla, saç buklelerinin makkapla işlenişi bakımından tam bir benzerlik göstermektedir. Giuliano'nun M.S. III. yüz yılın başı, yahut ta M.S. II. yüz yılın sonlarına tarihlediği bu baş diğer hususlarda bizim başımızla bir benzerlik göstermemektedir.

Yine, saç, sakal buklelerinin makkapla oyularak işlenişini, imparator Commodus'un<sup>16</sup> ihtiyarlık portrelerinde görüyorsak da, saç, sakal buklelerinin Commodus portrelerindeki şekli ve gürlüğü ve diğer hususlarda bir benzerlik görülmemektedir.

Böylece, her iki eserle yaptığımız mukayesede, bizim başımız ne İmparator Marcus Aurelius'a ve ne de İmparator Commodus'a ait değildir. O halde; başın ait olduğu heykeli yapan heykeltıraş, her iki imparator devrinin heykeltıraşlık kaidelerinden mülhem olmuştur. Bu suretle, bizim başı, M.S. II. yüz yılın sonu, yahut ta M.S. III. yüz yılın başlarına tarihliyebiliriz.

<sup>11</sup> Goldscheider, L. Roman Portraits, London.

<sup>12</sup> Wegner Max, Die Herrscherbildnisse in Antoninischer Zeit, lev, 51, 55 1939 Berlin

<sup>13</sup> Helga Von Heintze, Studien Zu Den Portrats des 3 Jahrhunderts N. Chr. Mitteilungen des Deutschen Archaologischen Instituts, Römische Abteilung. 66. 1959 Lev. 55. 2,

Ogan Aziz, Türk Tarih Arkeologya ve Etnografya Dergisi, sayı II, say. 181 1934 İstanbul.

<sup>14</sup> Goldscheider, L, adı geçen eser.

<sup>15</sup> Giuliano Antonia, Catalogo dei ritratti romani del Museo Profano Lateranense, Citta del Vaticano, Citta del Vaticano, 1957, Lev., 40, fig., 65; a. b.

<sup>16</sup> Wegner Max, adı geçen eser, lev., 55.



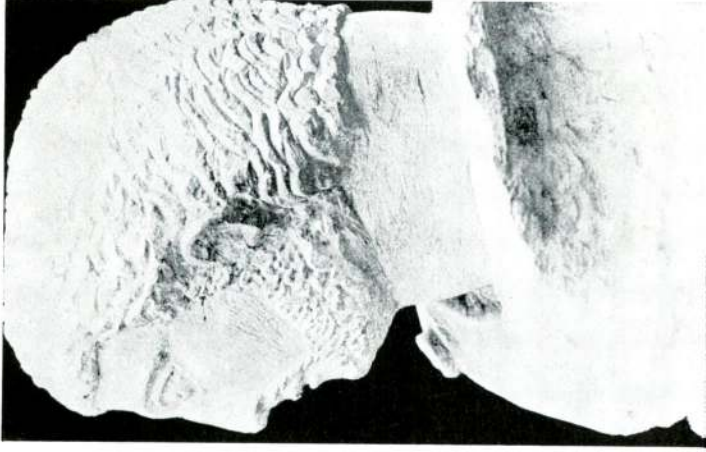




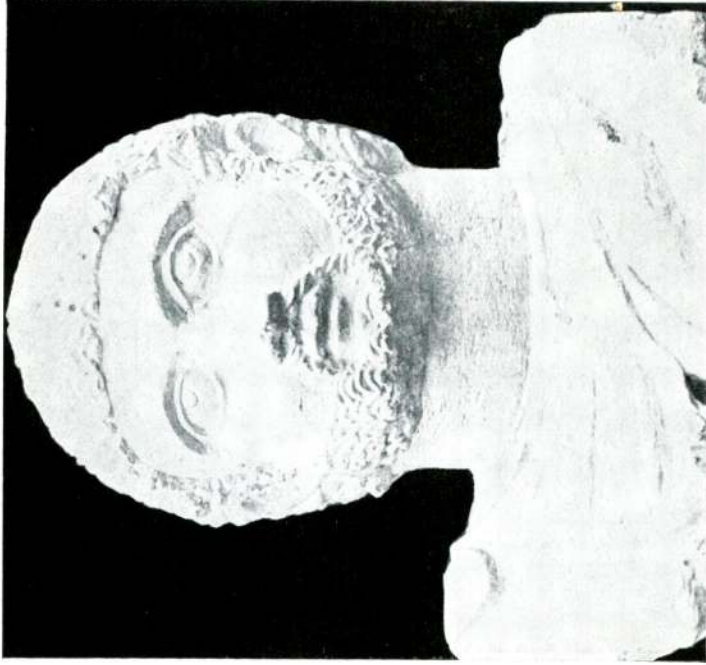
Res. 2 — Ankara Arkeoloji müzesindeki erkek  
büstünün yandan görünüşü.



Res. 1 — Ankara Arkeoloji müzesindeki erkek  
büstünün önden görünüşü.



Res. 4 — Kahire Grek ve Roma müzesindeki büst şeklinde heykel parçasının yandan görünüşü Katalog No. 16.



Res. 3 — Kahire Grek ve Roma müzesindeki büst şeklindeki heykel parçasının önden görünüşü Katalog No. 16.



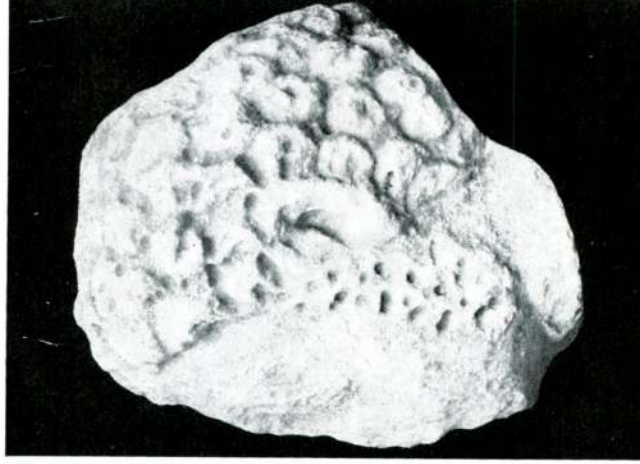
Res. 5 — Ankara Arkeoloji müzesindeki kitabeli erkek büstü.



Res. 6 — Ankara Arkeoloji müzesindeki erkek başının önden görünüşü.



Res. 7 — Ankara Arkeoloji müzesindeki erkek başının yandan görünüşü.



Res. 8 — Ankara Arkeoloji müzesindeki erkek başının yandan görünüşü.