

Tebliğler :

KANALLI KÖPRÜ (SİLİVRİ) KALKOLİTİĞİNE
AİT YENİ KERAMİK BELGELER VE
“HERAEUM?”, UN YERİ

Dr. ŞEVKET AZİZ KANSU

I — Türkiye Trakya'sı Prehistorik arkeoloji ve antropoloji bakımından pekaz bilinen bir bölgemiz durumundadır. Türk Tarih Kurumu adına 1959 yılından beri yeniden başlanmış olan araştırmalar güngeçtikçe olumlu sonuçlar vermektedir. Bu kısa notumda 1962 mevsimi araştırmalarıma ait yeni bir buluntuyu haber vermek istiyorum. Silivri'nin takriben 10 kilometre kuzey doğusunda İstanbul-Edirne ve yeni açılan Tekirdağ kıyı asfaltlarının kavşağında bulunan Kanallı köprü mevkiinde 1961 yılında Ankara'da İngiliz Arkeoloji Enstitüsünden D. H. French tarafından “geç kalkolitik” çağa ait bazı keramik parçalar elde edilmiştir (D. H. French-Late chalcolithic Pottery in north-west Turkey and Aegean. - Anatolian Studies. Vol-. XI. 1961. s. 99-141). 1962 yılı istikşafımda bu yere gittim. Burası Kanallı veya halkın “Kınalı” adını verdiği eski bir taş köprü kalıntısının ve dereciğinin Edirne asfaltının doğusuna düşen, sahibi tarafından ekilen bir tarlanın üstünde çok düzleşmiş bir *höyük* dür. (Resim 1) Höyüğün üstünde tarla sahibinin küçük bir bekçi kulübesi vardır. Ekini kaldırılmış tarlada, yüzeyde daha çok klâsik devre ait keramik parçaları kolaylıkla elde edilmektedir. Tarlanın sahibi B. Akif Tunalı buradan elde ettiği bir kaç keramiği bizim topladıklarımıza ilâve olarak verdi. (Resim 2). Bu tipik kalkolitik çağa ait üç keramik parçası büyük bir kâseye aittir. Bunların içi ve dışı siyah renkli, perdahlı, oldukça kaba hamurlu, dış yüzü geometrik oyuğu (çizgi) süslü, elle yapılmış piyeslerdir. Çizgiler muhtemelen beyaz bir madde ile doldurulmuşlardır. Bu geometrik süslü parçalardan başka (Resim 3) de görüldüğü gibi yine içi ve dışı siyah renkte, elle yapılmış, süssüz (sade) iki adet keramik; düz kenarlı, elle yapılmış grimsi daha ince bir keramik; elle yapılmış, çok kaba hamurlu grimsi keramik parçası, içi ve dışı kırmızımtrak, elle yapılmış düz keramik parçası ve nihayet Helenistik devre ait bir parça görülmektedir.

Şu halde Kanallı köprü höyüğü 1962 istikşafı buluntularına bakılacak olursa, şimdiki halde kalkolitik çağda kapsayan bir kaç seviyeli yerleşme katına ait arkeolojik izler vermiş bulunmaktadır.

Silivri Kanallı köprü höyüğünün kalkolitik buluntularının önemi, doğu, orta ve batı Anadolu kalkolitik kültür buluntuları ile yeni meydana çıkarılmaya başlanan Marmara ve Trakya bölgesi prehistorik kültür buluntuları arasında bir bağın kurulmasına imkân vermiş olmasıdır. Gerçekten Kanallı köprü höyüğü prehistorik (kalkolitik) keramikleri ile (D. H. French 1961, Kansu 1962) Doğu Anadolu Pulur 1960, Güzelova 1961, (H. Z. Koşay), Orta Anadolu Büyük Güllücek (H. Z. Koşay, M. Akok 1948), Yazır höyüğü (Raci Temizer 1955), Fikirtepe (K. Bittel, A. M. Mansel, H. Çambel 1952, Kansu 1960), Pendik (Ş. A. Kansu 1960 - 61), Kalkolitik keramiklerinin gösterdikleri kültür birliği çok ilgi çekicidir. Bu birliğe Edirne Çardakaltı (Ş. A. Kansu 1959 - 1960) Prehistorik belgelerini de eklemiş bulunuyoruz.

II — Bu notumda üzerinde durmak istediğim ikinci nokta klasik arkeoloji araştırmalarımı ilgilendirmektedir. Gerçekten 1962 mevsimi istikşafımlarım esnasında Tekirdağ'a yeni açılan kıyı asfaltını takiben giderken Tekirdağ - Silivri yönünde Tekirdağ'dan 4-5 kilometre uzaklıkta (Papaztorla veya Değirmenaltı) mevkiinde yolun ikiye bölüğü büyük bir klasik yerleşme yerinin temeller, keramik kalıntıları gibi (resim 4, 5, 6) zengin izlerine rastladım. Burası H. Kiepert'in Atlas Antiquus (1902)unda işaret ettiği Heraeum'mudur?

W. M. Calder - G. E. Bean taraflarından yayınlanan (A classical map of Asia Minor. Supplement to "Anatolian Studies" vol. VII. 1957) de bu iskân yerinin adına rastlanmamaktadır.

Ancak, İstanbul Üniversitesi klasik Filoloji Doçenti Dr. Z. Taşlıkhoğlu'nun Sayın Prof. Dr. Cemal Tükin delâleti ile bana göndermek lutfunda bulunduğu notu konu ile yakın ilgisinden dolayı aynen alıyorum :

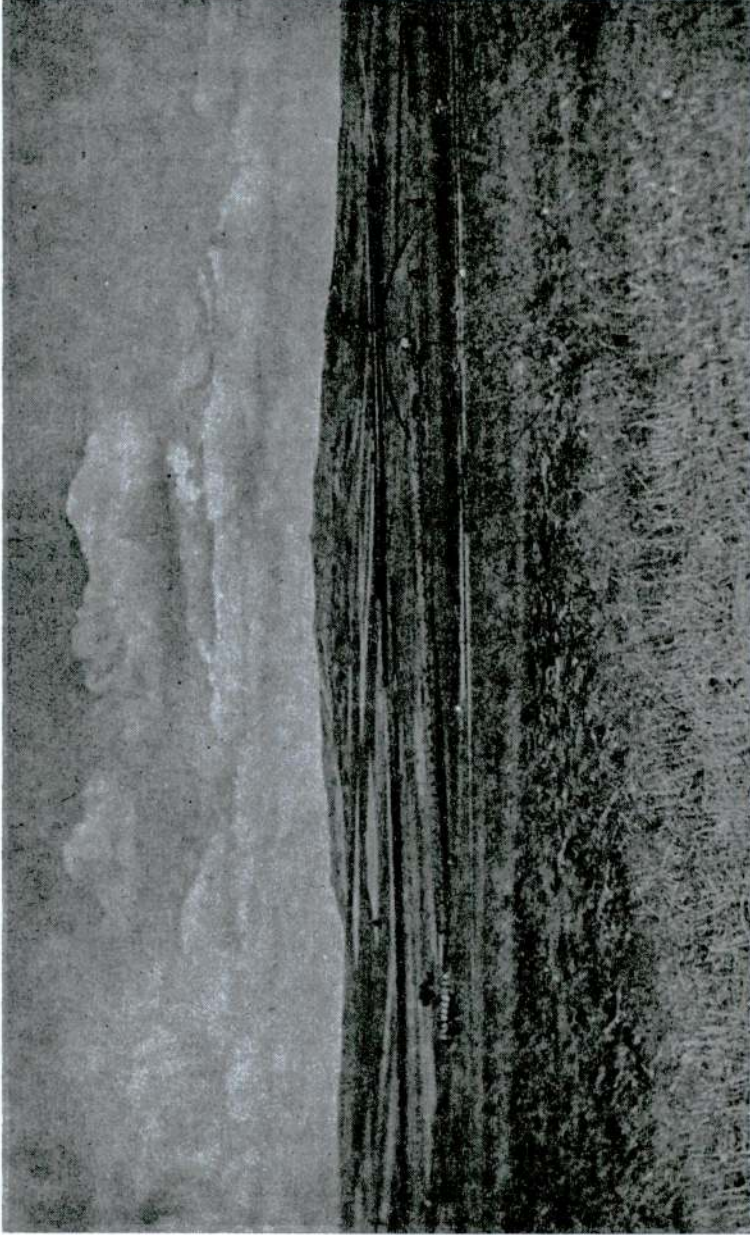
"Marmara Ereğlisi (Perinthos daha sonraki ismi Herakleia'dır) ile Tekirdağ (Bisanthe) arası 41 km. dir. Bu iki şehir arasında gerek sahilde gerekse yine sahile paralel olarak uzanan ve fakat iç kısımlarda da vaktile kolonizasyon devirlerinde (M.Ö. 750 - 550) bugün isimleri bilinen fakat yerleri henüz meçhul kalmış olan bir takım

antik şehirler mevcuttur. Bu şehirlerden isimleri ve yerleri bilinenler bugünkü Ereğli (eski ismi Perinthos veya daha sonraki adı Herakleia) ile Tekirdağ (Bisanthe) dir. İsimleri bilinip henüz yerleri tespit edilemeyenler de Tekirdağ ile Ereğli arasında, biri Ereğliden Tekirdağ istikametinde, 26 km. mesafede, Karaveli köyü arazisi dahilinde, sahilde Mokusura Trak limanıdır. Bunun yeri bugün tespit edilmiştir.

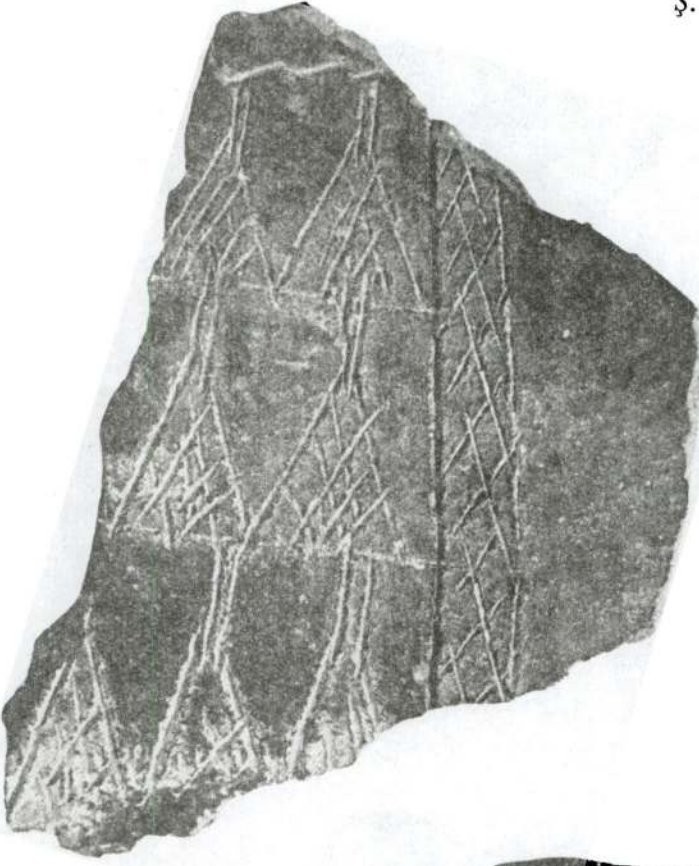
İsmi bilinen fakat yeri henüz tespit edilmemiş olan ikinci antik şehir de Heraion'dur. Bunun mevkii henüz bilinmemekle beraber, Mokusura ile Köprüce çiftliği istikametinde bir yerde olması icap etmektedir. Bununla beraber Tekirdağ Tarih öğretmeni Hikmet Çevik Heraion'un yerini Tekirdağ'dan Ereğli istikametinde, 5 km. mesafede sahilde, Değirmenaltı plajının bulunduğu yerde bulunabileceğini söylüyorsa da bu bir tahminden ibarettir. Bu hususu ancak bir kazı veya kitâbe gibi bir yazılı vesika ile aydınlatmak mümkün olacaktır. Bence Heraion'un yerini ne Değirmenaltı plajının bulunduğu yerde ne de sahilin başka bir yerinde aramamalıdır. Heraion olsa olsa Köprüce Çiftliği dolaylarında bulunabilir, fakat yine de bir araştırma lâzımdır."

Benim yerini Kiepert'e göre (Heraeum) olarak tespit ettiğimi sandığım mevki Sayın Taşlıkloğlunun bu notunda işaret edilen (Heraion) mudur? yoksa ben yanlışlıkla Mokusurayı mı tekrar izlemiş oldum?

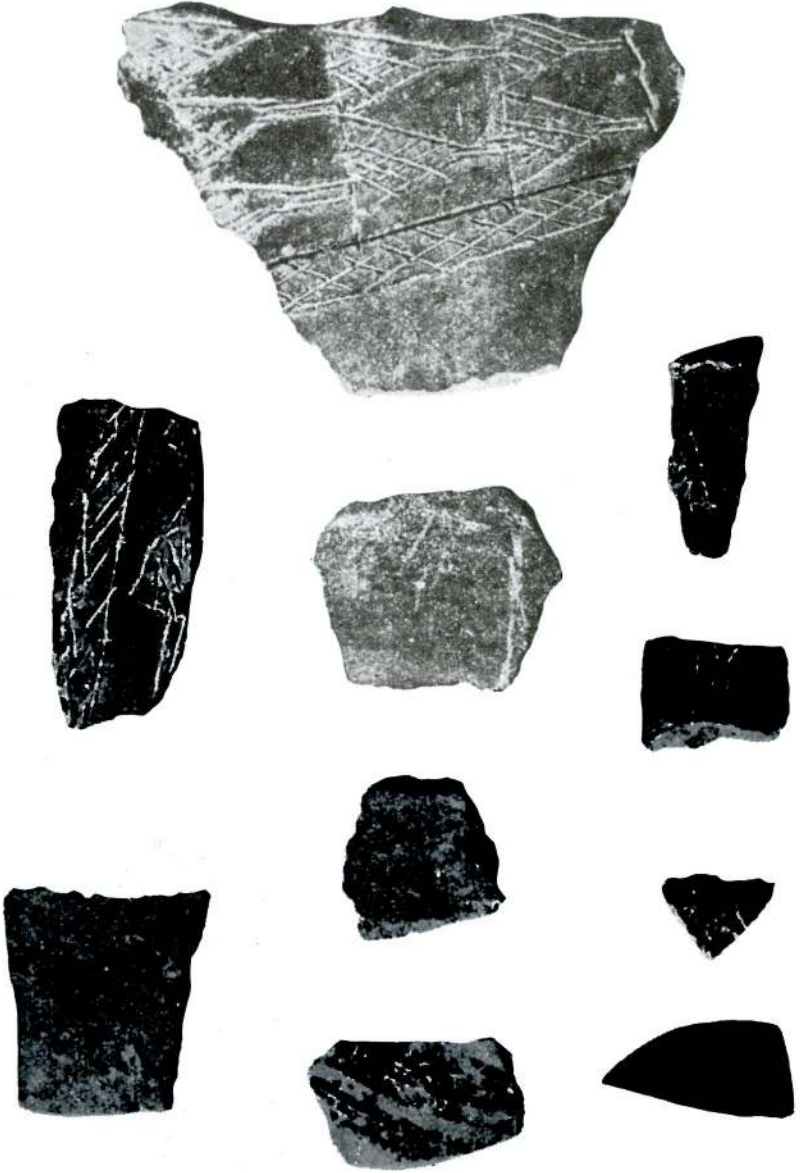
Ayrıca bakınız : Doçent Dr. Z. Taşlıkloğul - Trakyada Epigrafiya Araştırmaları : Recherches Epigraphiques en Thrace et en Chersonèse I. İstanbul Üniversitesi Edebiyat Fakültesi Yayınları No. 886. İstanbul. 1961.



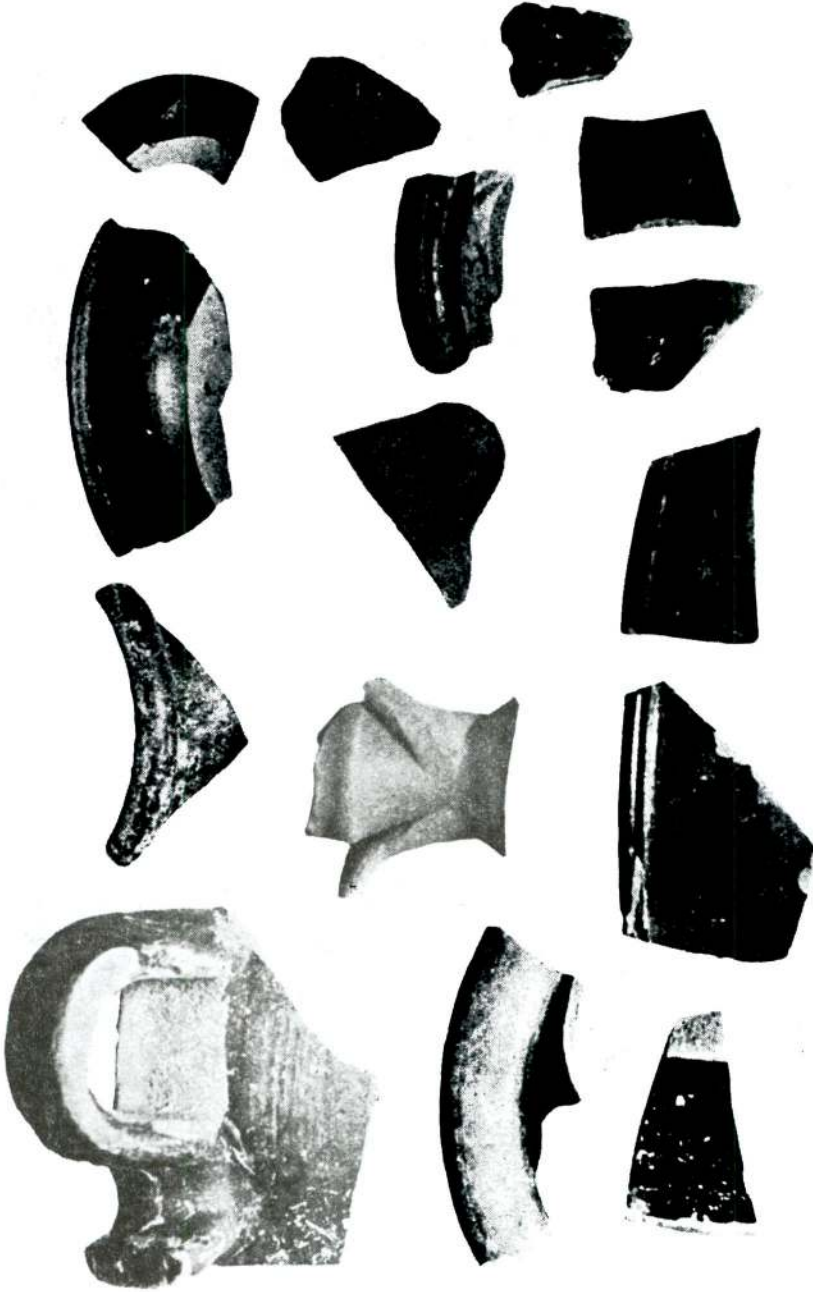
Res. 1 — Silivri Kanalı (Kımalı) köprü höyüğünün Londra asfaltının batı-doğu yönünden görünüşü. (Höyük okla işaret edilmiştir.)



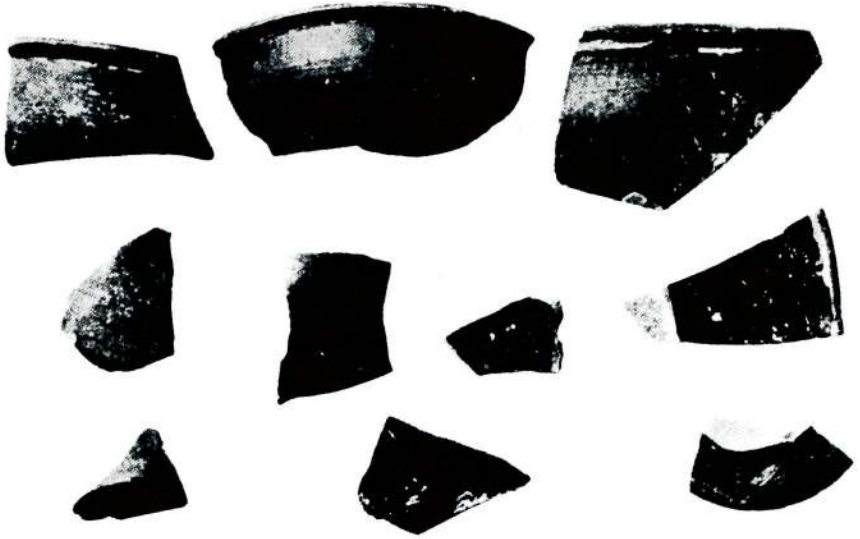
Res. 2 — Siliври - Kanallı Köprü Kalkolitik'ine ait bezekli büyükce bir çanak'ın parçaları.



Res. 3 — Silivri - Kanallı Köprü höyüğüne ait 2. Resimde görülen bezekli kramiklerden başka düz, siyah, grimsi, kırmızımtrak, elle yapılmış parçalar ve Helenistik devre ait bir parça.



Res. 4—Heracum? yerleşme yeri Keramikleri.



Res. 5 — Heraeum? yerleşme yeri Keramikleri.



Res. 6 — Heraeum? yerleşme yeri Keramikleri