

EDİRNE'NİN LALAPAŞA ÇEVRESİNDEKİ KALKANSÖĞÜT, VAYSAL, KARAGÖL DOLMENLERİ

ŞEVKET AZİZ KANSU

Belleten'in 132. sayısında "Edirne'de bulunan Dolmenler ve Dikilitaşlar hakkında yeni gözlemler" adlı bir tebliğimde : "1963 yılında Edirne'nin 600. Fetih yıldönümü münasebetiyle Türk Tarih Kurumunun 9-12 Eylül tarihleri arasında düzenlediği seminerden faydalanarak, varlığından çok önce bilgimiz olan Edirne'nin Kuzey batı sınırındaki dolmenleri tespit etmek amacı ile Sayın Ruhi Esin'le birlikte Lalapaşa ilçesinde bir istikşafatla bulunmuş ve Lalapaşa-Büyünlü bölgesinde tipik dolmenler tespit etmiştik. Bu husustaki bilgiyi etraflı bir şekilde Belleten'de (cilt XXVII, sayı 107-108. 1963) yayınlamıştım"¹.

Edirne çevresindeki megalit kültüre ait bu üçüncü tebliğimin konusunu Sayın Ruhi Esin'den aldığım 15.XI. 1970 tarihli yazı ve resimler teşkil etmektedir. Sayın Ruhi Esin bu mektubunda "... bu yıl bir imkân bularak Lalapaşa köylerinde yaptığım bir gezide yeni dolmenler gördüm. Resimlerini çektim. Bazı ölçüler aldım. Bunlara ait resim ve ölçülü krokileri ile birlikte Lalapaşa ilçesinde bulunan dolmen ve monolitlerin yerlerini işaretlediğim haritayı sunuyorum. Bu haritada henüz görülmemiş fakat, yerleri hakkında köylülerden bilgi edindiğim dolmenleri de soru işareti ile gösterdim" demekte ve 1970 yılı gözlemlerine ait kısa raporunu aşağıda görüleceği üzere düzenlemiş bulunmaktadır :

"11 Ekim 1970'te Lalapaşa köylerinde dolaşmak fırsatını buldum.

1 — Lalapaşa İlçesi Kalkansöğüt köyünün 5 km. kadar batısında orman içinde resim 1 ve 2 de görülen dolmen var. Kuzey Güney doğrultusunda uzanmış. Tam uzunluğu 6,30 m. Kuzeydeki I inci hücrenin yan taşları tam. Güneye bakan taşta 40 sm. eninde üstü

¹ Şevket Aziz Kansu - Edirne'de bulunan Dolmenler ve Dikili Taşlar hakkında yeni gözlemler. Belleten Cilt, XXXIII. Sayı 132. S. 574-579 + 8 Resim. Ankara 1969.

sepet kulpu kemerli bir menfezi var. Bunun önündeki hücrenin batı ve güney yan taşları bulunuyor. Güneydekinde yine bir menfez ve bunun önünde 60 sm. kadar uzunluğunda yan duvarı teşkil eden taşlar var. Doğusundaki yıkık, birinci hücre üzerinde kapak kayası var (Kroki 1).

2 — Lalapaşa-Vaysal köyünün güney-doğusunda 4 km. kadar uzakta Karagöl mevkiinde bir km. lik bir mesafe içinde 3 tane dolmen var. (Göl yaklaşık olarak 20-30 m. çapında) 3,4 No.lu resimler. 4 No.lu resimde kıyaslama için menfeze bir köylü sokulmuştur. Bu dolmen boyutları da kroki 2 de gösterilmiştir.

3 — Karagöl çevresinde ikinci dolmen resim 5 te görülmektedir.

4 — Karagöl çevresinde üçüncü dolmen resim 6 da görülmektedir.

5 — Evvelki yazımda bildirdiğim Vaysal Yolu üzerindeki dolmenin yanında tahrip edilmiş bir dolmen daha vardır (Resim 7).

6 — Vaysal yolundaki dolmenin birinci hücresinin güney duvarında (menfezli) yuvarlak bir delik vardır (Resim 8).

7 — Köylülerden öğrendiğime göre, Vaysal'ın kuzey-doğusunda Karapınar korusu içinde daha büyük bir dolmen vardır.

8 — Süleyman Danişment Köyü mer'asında da dolmen bulunduğu bildirilmiştir. Görüldüğünde resmi ile birlikte bilgi vereceğim².

Bulgaristan sınırimızdaki Edirne çevresi Megalitleri (çoklukla dolmen, bazı menhir ve kapalıyollar) hakkındaki bu üçüncü tebliğimizden faydalanarak burada dolmenler üzerine olan son bilgilerimizi de çok kısa olarak özetlemek istedim².

Dolmen ve Menhirlerin dünyanın beş kıtasını kapsayan coğrafik bir yayılış gösterdikleri bilinmektedir.

Avrupada Ulutaş (Megalithique) soydan anıtlara İskandinavya istisna edilirse Orta Avrupa ile doğu ve kuzey Avrupa'da rastlanmaz. Bununla beraber Kafkasya'da iki grupta toplanan dolmenlerden söz edilmektedir. Bu grupun birisi Novorossisk'in güney doğusunda, diğeri de Maikop'un güneyinde bulunmaktadır. Bundan başka Kırım Yarım Adasının güney-doğusunda Alouchte yakınında ve Skele vadisinde, keza Bulgaristan'da dolmenlere rastlanmaktadır. Bulgaristan'da Edirne'nin kuzeyinde elliye yakın dolmen tespit

² Fernand Niel - Dolmens et Menhirs. Presse Universitaire de France. Paris, 1961.

edilmiştir.³ Batı Avrupa'da dünyanın en zengin, en çeşitli ve en iyi incelenmiş dolmen grupları mevcuttur. Bu grupların başında İsveç-Danimarka grubu gelir. Danimarka'da Seeland adasında 3500 anıt sayılmıştır. Norveçte Oslo'nun doğusunda olmak üzere ancak bir dolmen tespit edilmiştir. Almanya Megalit anıtlar ve özellikle dolmenler bakımından oldukça zengindir. Bu memlekette iki bine yakın dolmen bulunmuştur. Hollanda'da, Belçika'da, Fransa'da dolmen bölgesi Finistere'den Rhône nehrinin aşağı havzasına kadar devam eder. Bu alanda 3500 dolmen mevcuttur ki, Fransa'nın 7/9 nu kaplar. İngiltere'de Megalitle bu arada dolmenlere sıklıkla rastlanır. İzlanda'da dolmen tipinde 800 anıt sayılmıştır. İberya Yarımadasında dolmenlere 2000 m. rakıma kadar rastlanır. İspanya'da bulunan dolmenlerin çoğu dünyanın en güzel dolmenleridir.

İtalya'da nadir olmakla beraber, bazı dolmenlere, Menhir ve Kromlek gibi diğer Megalit anıtlara rastlanmıştır. İsviçre'de Zürih kantonunda, Neuchâtel gölü kıyılarında Vaud ve Berne kantonunda da menhirler tespit edilmiştir. Korsika, Sardinya ve Malta adasında da megalitler vardır.

Kuzey yarım küresinin bütün bölgelerinde bulunan megalit anıtların eskiliği üzerinde şüphe yoktur. İnsan tarihinin muayyen bir devrinde benzer bir Processus (Süreç) takip edilerek dolmenlerin ya da menhirlerin dikildiği anlaşılmaktadır. Bu âdet ne kadar sürmüştür? Anlaşılan binyıldan fazla sürmemiş ve sonunda ya birden sona ermiş ya da başka usullere doğru tekâmül etmiştir.

İsa'dan önce 3. binin ortalarına doğru bazı araştırmacıların megalit olayı "Phénomène mégalithique" dedikleri bir olay ortaya çıkmıştır. Bu olay zamanla sınırlıdır. 2500 yıllarına doğru zuhur eder ve hiç olmazsa Batı Avrupa'da 1500 yıllarına doğru artık gözükmeyiz. Belki de bazı bölgelerde İ.Ö. X. yüzyılda tezahür etmişse de ve bu tarihten sonra da menhirler ve ona benzer anıtlar dikilmiş iseler de amaçları aynı olmamıştır. Kesin olan bir şey varsa bu tarihlerden sonra dolmenler inşa edilmiyordu. Zaman içindeki bu sınırın genel olduğu ve yalnız batı avrupaya özgü olmadığı anlaşılmaktadır. Megalitik olay mekan içinde de sınırlıdır. Dolmen ve menhirlerin yayılış alanı geniş olmakla beraber, bu alanda boşluklar dolu yerlerden daha çok-

³ Türkiye Trakyasında Dolmen sayısı 1963-1970 gözlemlerine göre 30 a yaklaşmıştır.

tur. Yayılış bölgelerini yüzeylerle değil noktalarla işaretlemek gerekmektedir.

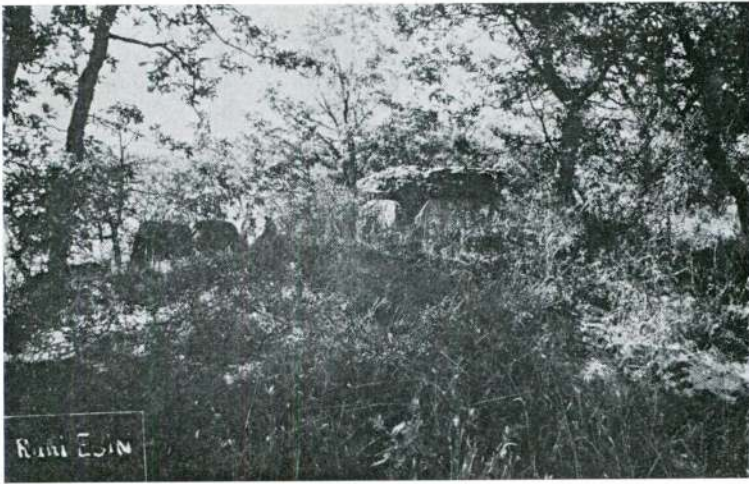
Bazı gruplanmalar geniş bir şekilde birbirlerinden ayrı kalmışlardır. Örneğin, Karadeniz çevresinde Bulgaristan, Türkiye Trakya'sı, Kırım ve Kafkasya odakları aşikâr bir surette ayırdılar. Aynı durum Kafkasya grubunda Kuban ve Maykop (Maikop) tali merkezleri içinde doğrudur. Bu ikinci derecedeki merkezler birbirlerinden yüzlerce kilometrelik ve hiç dolmen bulunmayan bir mesafe ile ayrılmışlardır. Bu durum bir kabilenin böyle ulu anıtlar diktiği hale komşu kabilenin dikmediğini gösterir. Bu hal Batı Avrupa içinde doğrudur. Megalit olayının genel bir olay olmamış olduğu anlaşılıyor. Bazı yörelerde meydana çıkmış bazı yörelerde çıkmamıştır. İşte bu hal sorunun çağdaş bilimin önüne çıkardığı esaslı güçlüklerden birisini teşkil etmektedir." "Megalit olayı neolitik, kalkolitik, eneolitik çağlara özgü bir olay olmadığı gibi bu devirlerin karakteristiğini de teşkil etmez." Bu medeniyetlerle üst üste gelir ve işi karıştırır. Çünkü ayrıntılara girildikçe birçok şaşırtıcı olayı kabul etmek gerekmektedir.

Gerçekten megalit anıtları –hiç olmazsa bazıları– karışık bir teknik bilgiye ihtiyaç göstermektedir. Günümüzde menhirleri, dolmenlerle, kapalı yollardan ayırd etmek eğilimi vardır. Menhir biçimindeki anıtların dibinde mobilya eşyanın hiç bulunmayışı bu ayrılığı yapmağa sebep olmuştur. Diğer taraftan bunun yayılış alanlarında ötekilere her zaman uymaz. Dolmenlerin mobilyaları onların sınıflanmasına, tarihlenmesine ve karşılaştırılmasına imkân sağladığı gibi biçim ve planlarında evrim şemalarının tanzimine yardım eder. Bu anıtların yani dolmenlerin definle ilgili oldukları açıkça görülmektedir.

Bu tebliğimize vesile veren Sayın Ruhi Esine Türkiye Trakya'sı Megalitleri konusunda yaptıkları olumlu katkılardan dolayı ne kadar teşekkür etsek azdır.

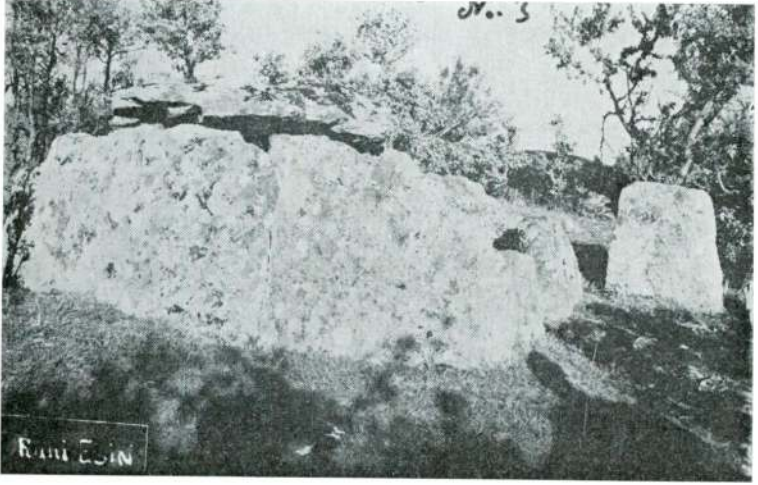


Res. 1 — Kalkansögüt'de Dolmen.

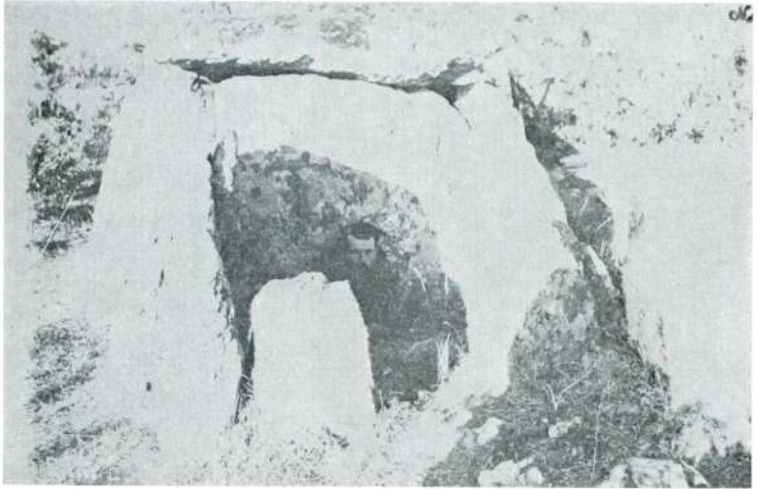


Res. 2 — Kalkansögüt'de Dolmen.

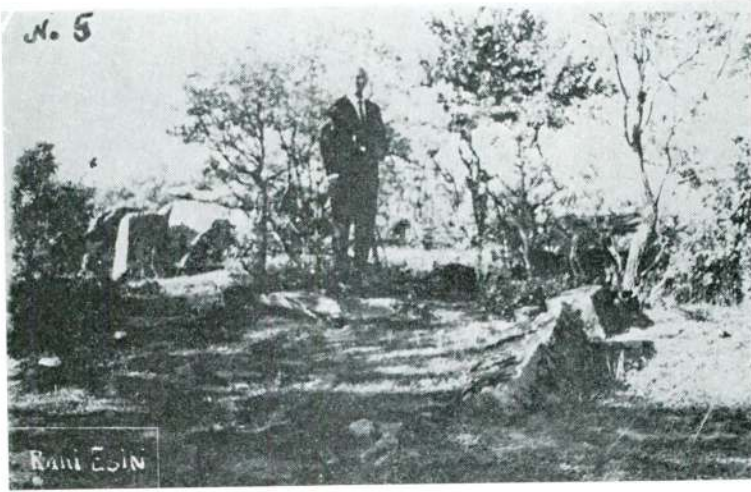
Ş. A. Kansu



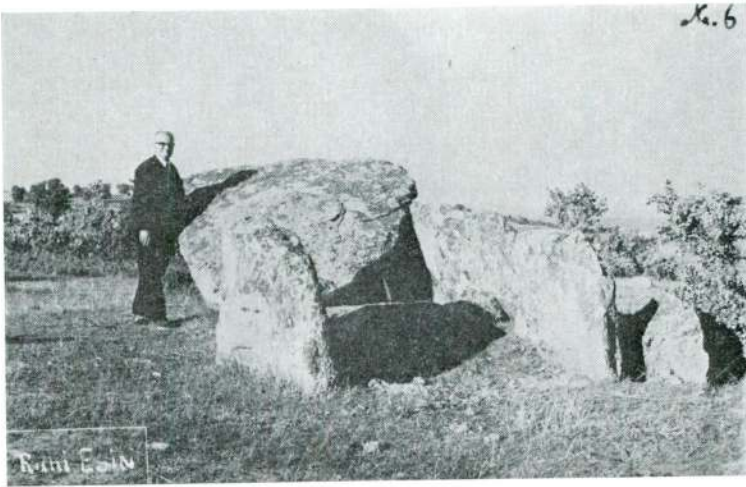
Res. 3 — Vaysal - Karagöl'de Dolmen.



Res. 4 — Vaysal - Karagöl'de Dolmen.



Res. 5 — Vaysal - Karagöl'de Dolmen.



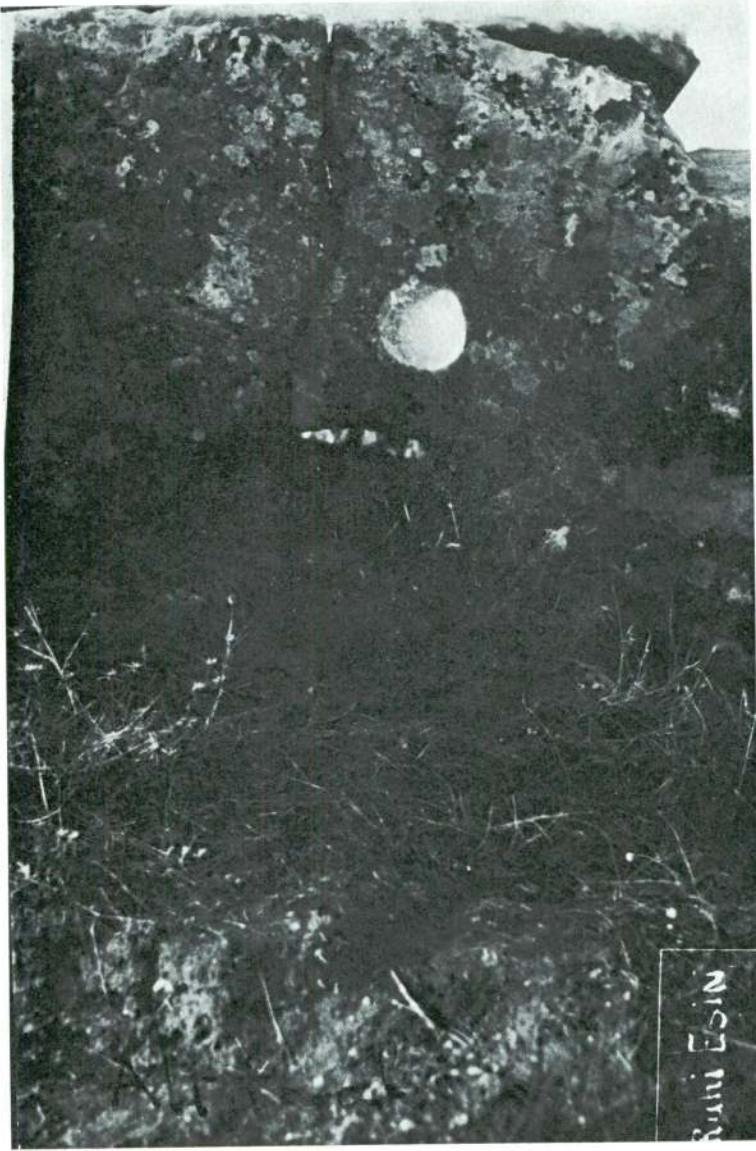
Res. 6 — Vaysal - Karagöl'de Dolmen.



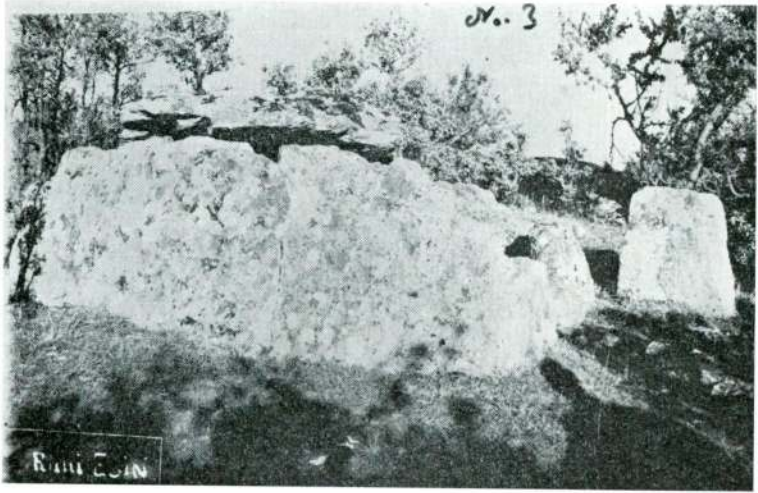
Res. 7 — Vaysal yolunda Dolmen.



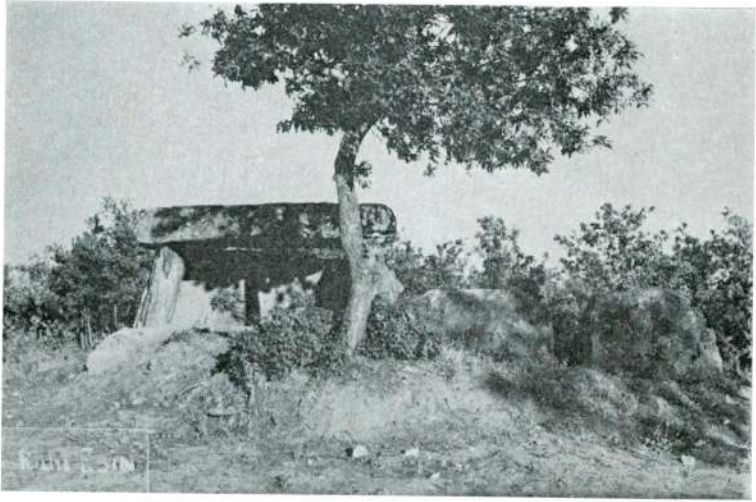
Res. 8 — Vaysal - Karagöl'de Dolmen.



Res. 9 — Vaysal yolunda Dolmen.



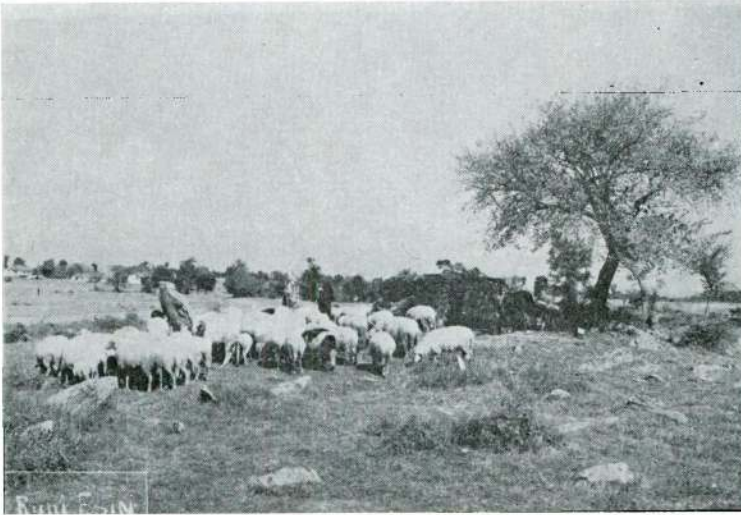
Res. 10 — Vaysal, Karagöl'de Dolmen



Res. 11 — Vaysal yolunda Dolmen



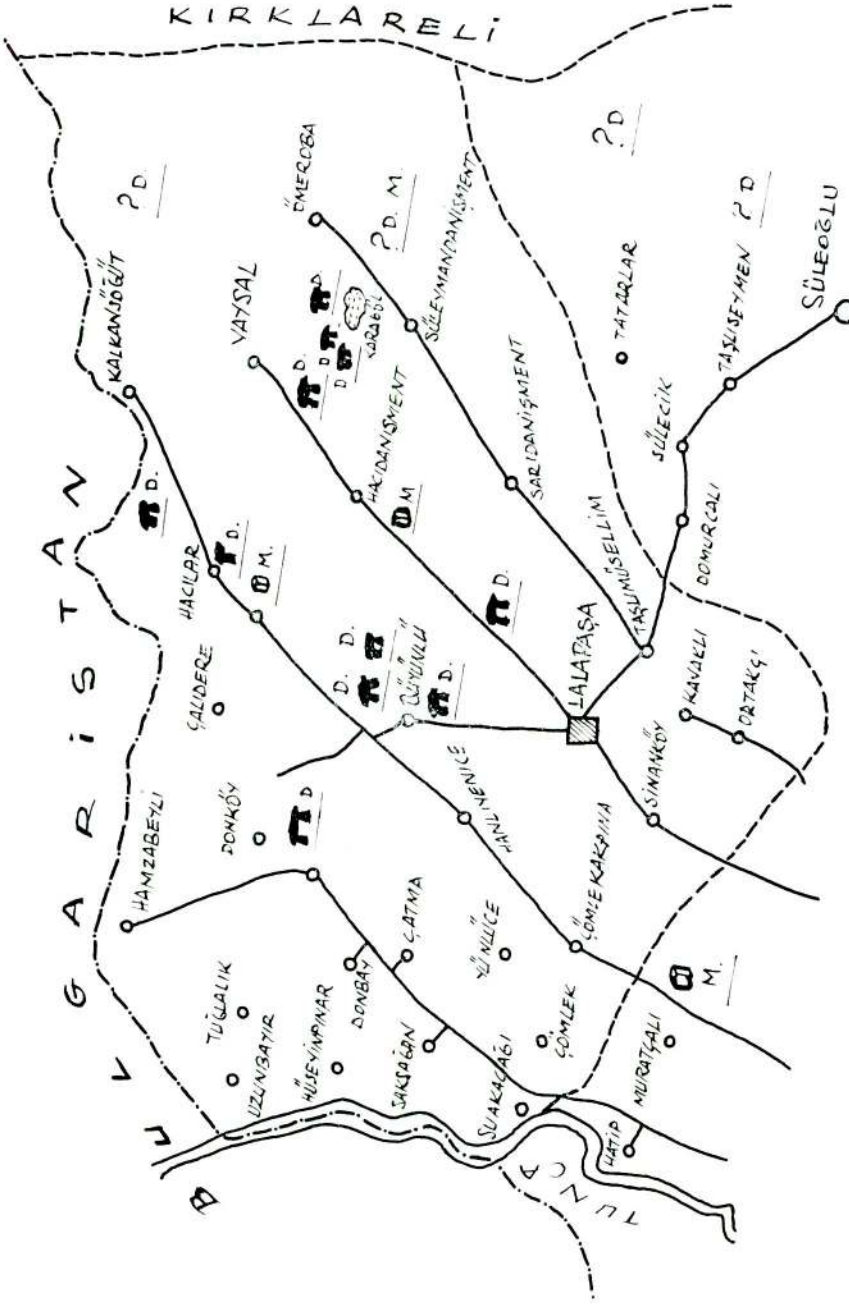
Res. 12 — Hacılar'da Dolmen.



Res. 13 — Hacılar'da Dolmen.

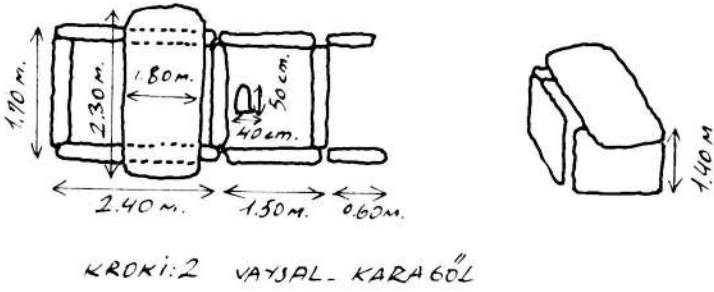
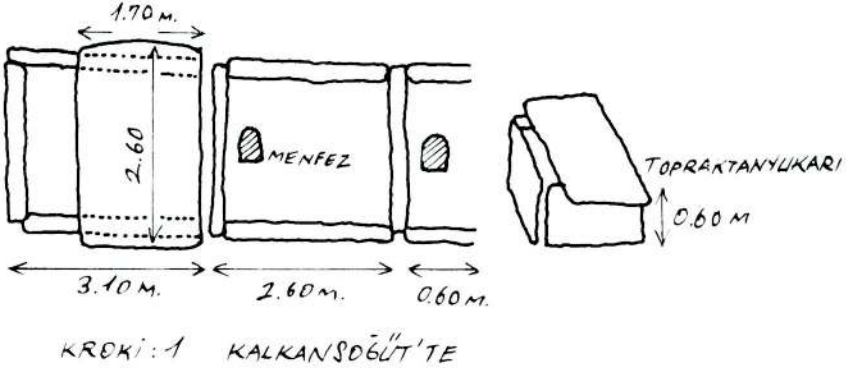


Res. 14 — Haclar'da Dolmen.



Lalapaşa (Edirne) yöresindeki Dolmen ve dikilitaşların dağılışı, (Ruhi Esin'e göre).

Ş. A. Kansu



Kalkansöğüt ve Vaysal - Karagöl Dolmenlerinden bir kaçının ölçüleri
(Ruhî Esin'e göre).