

İSTANBULUN YUNAN VE ROMA MEZAR STELLERİ

NEZİH FIRATLI

İstanbul Arkeoloji Müzelerinde vazifeye başladığım 1946 yılının ilk aylarından itibaren, o sıralarda inşasına başlanılan Beyazıt'ta, Lâleli ile Vezneciler arasındaki Edebiyat ve Fen Fakülteleri binalarının temel kazılarında çıkan eserlerin tetkiki işi bana verildi. Bu kazılar sonunda ve Üniversite merkez binası ile Süleymaniye arasında yapılan ek binaların bulunduğu sahada, bu bölgeye yayılmış olan antik Byzantion nekropolünün muhtelif malzemesi ortaya çıktı. 1952 yılına kadar devam eden bu kazılarda yüzden fazla mezar steli, 15 kadar lâhit ve diğer küçük eşya ele geçti¹.

Bu bölgede meydana çıkan Bizans çağı kalıntıları tarafımdan yayınlandığı gibi², nekropol buluntuları hakkında kısa haberler

¹ Bu çalışmayı hazırlarken her türlü yardımda bulunan gerçek dostlarıma, teşvik ve yardımlarını hiç bir vakit esirgemiyen hocalarım Ord. Prof. Dr. Arif Müfit Mansel ve Ord. Prof. Dr. Ekrem Akurgal'a, kitabeleri okumak ve tercümelelerini yapmakla çalışmanın bütünlüğünü sağlayan ve malzemenin ilk ele geçtiği yıllardan bu yana, bunların yayınlanması için daima yardım eden Prof. Louis Robert'e, mezar stelleri üzerindeki derin vukufu ile bana çok faydalı öğütler veren Ord. Prof. H. Möbius'a ve en yorucu işlerde beni yalnız bırakmayan meslekdaşım ve yakın mesai arkadaşım Mme. A. N. Rollas'a, harita ve desenleri yapan, çalışmayı kolaylaştırmak için her türlü fedakârlığa katlanan refikam Ferhunde Fıratlı'ya teşekkürlerimi sunarım.

Bu çalışma İstanbul Arkeoloji Müzeleri Müdürü merhum Aziz Ogan zamanında başlamış ve Rüstem Duyuran zamanında devam ederek neticelenmiştir. Çoğu İstanbul Arkeoloji Müzesinde olan bu malzeme üzerinde çalışmama imkân veren merhum Aziz Ogan'ın hâtırasını hürmetle anarken, eski Müzeler Genel Müdürü ve İstanbul Arkeoloji Müzesinin sabık Müdürü Rüstem Duyuran'a teşekkür etmek isterim. Katalogun henüz basılmak üzere olan ek kısmına giren stellerin çoğu da 1962 yılı yazından 1965 yılının ilk yarısına kadar olan zamanda müzeye girmişlerdir. Bu stellerin gerek toplanmasında gerekse yayınlanmasında her türlü kolaylığı sağlayan Müzenin şimdiki Müdürü Necati Dolunay'a ayrıca teşekkürü borç bilirim.

² N. Fıratlı, *Découverte de trois églises Byzantines à Istanbul, Cahiers Archéologiques* V, 1951, s. 163.

verilmiş³, Beşinci Türk Tarih Kongresinde bir bildiri de bulunmuştu⁴. Bu çalışmaya önce yalnız Fen ve Edebiyat Fakülteleri binalarının temel kazılarında bulunan lâhit ve mezar stellerinin yayınlanması gayesiyle başlanmıştı. Fakat bir doktora çalışması haline tahvil etmek düşünülünce, bütün Byzantion mezar stellerini ele almak gerekti. Bu sebeple hocam Ord. Prof. Mansel'in tavsiyesi üzerine, meselâ Bordo stelleri⁵, veya batı Yunan mezar stelleri⁶ için yapılmış olduğu üzere, Byzantion mezar stellerinin tamamı hakkında bir monografi hazırlama cihetine gidildi. Böylece Byzantion şehri ile onun hâkimiyeti altındaki topraklardan, yani Boğaziçi'nin batı kıyısı ile Terkos - Büyükçekmece hattı arasında kalan sahadan⁷ Müzeye getirilen yayınlanmış ve yayınlanmamış bütün stellerle, hususi koleksiyonlardaki ve diğer dünya müzelerindeki Byzantion stelleri toplandı⁸, bunlara stel kabartmalı lâhitler de ilâve edilerek antik Byzantion mezar stellerinin tamamına yakın bir kısmı bir araya getirilmiş oldu. Hususi koleksiyonlarda veya başka yerlerde toplamak imkânı bulunmadığımız neşredilmemiş daha bir miktar stel bulunabileceğini belirtmek gerekir. Mendel katalogunda neşredilen veya daha sonra müzeye gelen stellerden buldukları yer kaydedilmemiş olup, bu çalışmanın ışığı altında Byzantiona atfedilebilenler Fransızca olarak yayınlanan katalogun sonundaki ekte toplanılmıştır (Bk. not 9).

Çalışmayı kolaylaştırmak için steller evvela ihtiva ettikleri kabartmanın mevzuuna göre tasnife tabi tutularak guruplara ayrıldı. Sonra her gurup kendi arasında kronolojik sıraya konuldu. Steller her gurupta dış görünüşleri bakımından aşağı yukarı aynı hususiyetleri

³ Bu haberlerden bazıları şunlardır : A. M. Mansel, *Anadolu* 1, 1951, s. 48-49; L. Robert, *Anadolu* I, 1951, s. 61; E. Mamboury, *Contribution à la topographie générale de Constantinople, Actes du VI e Congrès International d'Etudes Byzantines, Paris*, 1948, Paris, 1951, s. 243-253; N. Firatlı, *Bellekten XVI*, 1952, s. 17, not 2.

⁴ N. Firatlı, Byzantion nekropolü ve son buluntuları, *V. Türk Tarih Kongresi 1956*, Ankara, 1960, s. 194-200.

⁵ François Braemer, *Les Stèles Funéraires à personnages de Bordeaux*, Paris 1959. Bu eser hakkında Bk. A. M. Mansel, *Bellekten XXIV*, 1960, s. 303.

⁶ P. M. Fraser - T. Rönne, *Beotian and west Greek Tombstones*, Lund, 1957.

⁷ Oberhummer, "Byzantion", *Pauly-Wissowa* (1897).

⁸ Hususi koleksiyonlarda iki stel vardır (No. 47 ve 130). Ayrıca Edebiyat Fakültesinde üç (No. 4, 77, 85), Ayasofya Müzesinde beş (No. 36 a, 37, 178, 197 a, 197 b), Madrid'de (No. 131), Venedik'te (No. 61), Hamburg'da (No. 229), Birleşik Amerika'da Dayton (Ohio) da (No. 220) birer stel mevcuttur.

taşımaktadırlar. Mevzu ve şekil bakımından Attika örneklerine bağlı görünüyorlar. O tiplerin genel olarak muhtasar bir şekilde tekrarı gibidirler. Stellerden 31 tanesi yalnız kitabelidir. 100 tane cenaze ziyafeti, 53 ayakta şahıs, 21 oturan şahıs, 5 suvari, 5 değişik mevzu görülmektedir. 10 stel parçasının kitabesi veya kısmen tasviri görülüyorsa da mevzuunu tesbit mümkün değildir. Bir lutrofor (No. 28'a) iki tane de âdeta iki ayrı steli aynı taş üzerinde gösterecek şekilde tasvir eden iki pafталı stel vardır. Bir kısım küçük ve mahiyetleri hakkında bir şey söylemek kabil olamayan stel parçası kataloga ithal edilmemişlerdir. 10 lâhit üzerinde stel kabartması vardır, stel kabartması ihtiva etmeyen lâhitler burada dikkate alınmamıştır. Lâhitler üzerindeki stel kabartmalarında müstakil stellerde görülen mevzulara rastlanmaktadır.

Bu çalışmaya esas olan ve 1 - 220 katalog numaralarını taşıyan stel ve lâhitlerin katalogu, burada şimdi yayınlamakta olduğumuz metnin bazı değişiklikler gösteren Fransızcası ile birlikte 1964 yayınlandı⁹. 221-259 katalog numarasını taşıyan lahit ve steller, Fransızca kitabın yayınlanmasından sonra müzeye giren veya varlıkları tesbit edilen eserlerdir ki, bunların katalogu *Arkeoloji Müzeleri Yıllığı*'nın 13 üncü sayısında yayınlanmak üzere dirler. Bu sebeple burada, bahis konusu edilen stel ve lâhitlerin katalogu tekrarlanmamıştır. Lüzumu halinde verilen katalog numaraları ile gösterilen yerlerde katalogu ilgilendiren bilgiler bulunabilir. Bundan başka lâhit ve stellerin buldukları yerleri ve Müze envanter numaralarını gösteren cedvel yazının sonuna eklenmiştir. Katalog tertiplenirken, İstanbul Müzesinin en önemli yayını teşkil eden ve yayınlanmasından bu yana geçen yarım yüzyıla rağmen hâlâ kıymetini muhafaza eden *Mendel* kataloglarının devamını teşkil etmesi gayesi güdülmüş ve bu kataloglardaki esaslara aynen riayet edilmiştir.

⁹ "Bibliothèque Archéologique et Historique de L'Institut Français d'Archéologie d'Istanbul" serisinin XV inci cildi olan bu kitap, Nezih Fıratlı, *Les Stèles Funéraires de Byzance Greco-Romaine*, (Paris, 1964) ismi altında Prof. Louis Robert tarafından hazırlanan, kitabelerin komanterli endeksi ile birlikte yayınlandı.

I. LÂHİT VE MEZAR STELLERİNİN BULUNTU YERLERİ

İstanbul'da bu günkü surların çevrelediği saha içinde (Lev. 1) mezar stalleri 1 — Hipodrom batısı¹; 2 — Ayasofya civarı; 3 — Yerebatan; 4 — Divanyolu, Ticarethane sokağı; 5 — İshakpaşa; 6 — Sultanahmet; 7 — Nakilbent Camii civarı; 8 — Sirkeci; 9 — Cağaloğlu; 10 — Çatladıkapı; 11 — Gedikpaşa; 12 — Çemberlitaş; 13 — Çarşıkapı; 14 — Kantarcılar; 15 — Beyazıt çevresi; 16 — Üniversite Merkez Binaları temelleri, 17 — Süleymaniye; 18 — Vezneciler; 19 — Ordu Caddesi; 20 — Laleli; 21 — Büyük Reşid Paşa caddesi; 22 — Koska; 23 — Şehzadebaşı; 24 — Saraçhanebaşı; 25 — Fatih; 26 — Unkapanı; 27 — Etyemez; 28 — Haliç Feneri; 29 — Balat; 30 — Çapa; 31 — Kocamustafapaşa; 32 — Yedikule'de ele geçmiştir.

Surlar dışında kalan sahadan ise şehre yakınlık sırasına göre (Lev. 2) başta Galata tarafında Hasköy, Sütlüce, Kalyoncukolluğu, Galatasaray, Beyoğlu, Tarlabası, Nişantaşı, Kâğıthane, Eyüp olmak üzere Byzantion şehrinin hâkimiyeti altındaki topraklardan², yani Boğazın batı sahili ile Terkos-Büyükçekmece arasında çekilecek hat arasında kalan sahadaki Haraçköy, Sazlıbostan köyü, Yeniköy, Bahçeköy (Metrisçiftliği), Hazinedar Çiftliği, Litros köyü, Bakırköy, Yeşilköy, Safraköy, Halkalı, Küçükçekmece, Yarımburgaz, Firuz Köy, Anakşa köyü, Çatalca, Ahmetli köyü ve Terkos'da bulunmuştur.

Surlar içinde ele geçen buluntuların yayılışına baktığımızda steller ilk Bizans surlarının bulunduğu Ayasofya civarından başlayıp, batıya doğru muhtelif yerlerde rastlanıldığını, buluntu yerlerinin şehirden batıya doğru uzayan Trakya caddesinin aşağı yukarı iki tarafında olduğunu ve Beyazıt'ta ise stellerin bulunduğu sahanın birdenbire genişliyerek yayıldığını ve fazla miktarda ele geçtiğini görüyoruz. Beyazıt çevresinden müzeye, buluntu yeri sadece "Beyazıt" olarak gösterilmiş 70 kadar stel, Süleymaniye, Üniversite avlusu, Vezneciler, Lâleli, Ordu Caddesi, Büyük Reşit Paşa Caddesi, Koska ve Şehzadebaşı'ndan, yani bu günkü Beyazıt Meydanı'nın Batı yönünden ise 60'dan fazla stel gelmiştir. Bu stellerin hepsi bir nekropolün

¹ Hipodrom batısında ele geçen pişmiş toprak heykelciklerin bu çevredeki mezarlardan geldiğinde şüphe yoktur (A. N. Rollas, İstanbul'da Bulunan Pişmiş Toprak Heykelcikler, *İstanbul Arkeoloji Müzeleri Yıllığı*, No. 11-12, 1964, s. 51, 53, Lev. 23 - 25).

² Oberhammer, Byzantion, Pauly-Wissowa (1897).

eserleridir. Yani Beyazıt'ta genişliyen nekropolün muhtelif noktalarından ele geçmişlerdir. İlk Bizans surlarından itibaren batıya doğru ilerledikçe buluntu adedinin arttığı görülüyor. Bunlar doğrudan doğruya Sarayburnu'nda kurulu olan Byzantion şehrinin kendi nekropolünün kalıntılarıdır. Fatih, Unkapanı, Balat gibi bir kaç buluntu veren ve antik şehirden daha uzakta olan noktalar ise şehre en yakın küçük iskân yerlerinin mezarlıklarına ait olabilirler. Çapa, Kocamustafapaşa, Etyemez, Yedikule gibi tek buluntu veren yerler ise şehre yakın iskân yerlerine ait mezarlıklarla ilgili olabilecekleri gibi, bu steller buralara daha sonraki çağlarda yapı malzemesi olarak götürülmüş olabilirler. Bu günkü surlar dışındaki bu gün de iskân yeri olan Silâhtarağa, Kağıthane, Eyüp, Sütlüce, Kalyoncukolluğu, Bakırköy, Yeşilköy, Haraççıköy, Sazlıbostan köyü, Safraköy, Firuzköy Yarımburgaz Küçükçekmece, Büyükçekmece, Ahmetli (Papazburgaz) Çatalca, Terkos'dan gelen stel ve lâhitler buralarda bulunması gereken antik iskân yerlerinin mezarlıklarına aittirler.

Byzantion Nekropolü :

Byzantion çevresindeki az önemli iskân yerlerinin mezarlıkları hakkında fazla bir şey söylenemezse de çok sayıda buluntu veren, doğrudan doğruya Byzantion şehrinin kendi nekropolü hakkında oldukça etraflı bilgi edinmemiz mümkün olmuştur. Bu nekropolün buluntuları şehrin inkişafına ve tarihî topografyasına uygun olarak Ayasofya civarından başlamakta, batıya doğru az çok Trakya caddesini takiben devam etmekte, antik şehrin surları boyunca Marmara ve Halice doğru Çatladıkapı ve Sirkeci gibi yerlere doğru yayılmakta, Çemberlitaş ve Beyazıt gibi yüksek ve müsait sahada nekropolün kesafeti artmakta ve genişlemektedir. Buluntuların yayılışı bu neticeyi vermektedir. En fazla buluntu veren yer Lâleli ile Süleymaniye arasında çekilecek mevhum hat ile Beyazıt arasında kalan sahadır. Şu halde nekropolün sıklet merkezini Forum Tauri'nin üzerinde bulunduğu üçüncü tepe yani Beyazıt bölgesi teşkil etmektedir. Nekropolün burada bulunduğu, bir süredenberi müşahede edilmekte idiye de³, bu hususta en geniş bilgiyi Üniversite temel kazıları sağlamıştır.⁴

³ A. M. Schneider, *Byzanz*, Berlin 1936, s. 94, No. 17.

⁴ Bu kazılarda rastlanan nekropol buluntuları ve nekropol hakkında o zamana kadar yapılan araştırmalara dair daha fazla tafsilâtı V. Türk Tarih Kongresinde vermiş idim. Bk. *V. Türk Tarih Kongresi* s. 194.

Bulunan stel ve lâhitler M. E. IV asırdan M. S. III üncü asrın sonuna kadar tarihlenmektedir. Bu yedi asra ait steller ve lâhitler birbirlerinden kesin olarak ayrılabilen bölge veya tabakalardan değil, aynı yerde ve çok defa birbirine karışmış olarak ele geçmişlerdir. Meselâ M. E. IV asra ait bir stel ile M. S. III asra ait diğer bir stel veya lâhit aynı seviyede ve ana topraktan pek az üstte ele geçtiler. Bu karışıklık uzun zaman aynı yerlere gömme yapılmış olmasından ve sahanın büyük Bizans binalarının temelleri kazılırken tahrip edilmiş ve malzemenin yapı taşı olarak yer değiştirmiş olmasından ileri gelmektedir. Bununla beraber Beyazıt meydanının 1961-1962 yıllarındaki tanzimi sırasında Üniversite esas kapısı önünde açılan tünelin kazısında meydana çıkan profillerde, M. E. IV. asır ve daha sonrasına ait, etrafına alelâde taşlar konulmuş mezar amforaları, küp mezarlar ve kalker levhalarından yapılmış lâhitler görüldü. Bu sahada M. S. IV ve V inci asra ait üzerleri tonoz örtülü hipoje kalıntıları da var idi. Aynı şekilde Saraçhanede tünel kazısında ana toprak üzerinde nekropol tabakası görüldü. Bu tabakada Byzantionda rastlanan genel tipte bir lâhit ve köfeki levhaları ile yapılmış bir çok mezar müşahede edilmiştir. Gerek Çemberlitaş ve Beyazıt'ta ve gerekse Saraçhanebaşı'nda nekropol tabakası ana toprak üzerinde 0.30 - 1.00 m. kadar bir kalınlık teşkil etmekte idi. Bu tabakayı İstanbul'un bir çok yerlerinde yapılan tesadüfî kazılarda da müşahede etmemiz mümkün olmuştur.

Geç antik çağda nekropolün batıya kaydığı, IV ve V inci asırda Konstantin surları dışında, bu günkü surlar ile Konstantin surları arasında kalan sahada olduğu, bu çağlara ait mezar buluntularından anlaşılmaktadır⁵.

II. STELLERİN GENEL DURUMU

1 — *Stellerin yapılmasında kullanılan malzeme :*

Byzantion stellerinin hemen hemen tamamı mermerdendir, yalnız üç stel "köfeki" denilen Bakırköy'de çıkan kalkerden yapılmıştır.

⁵ Nezih Fıratlı, Deux nouveaux reliefs funéraires d'Istanbul et les reliefs similaires, *Cahiers Archéologiques* XI, 1960, s. 86; N. Fıratlı İstanbul'da yeni bulunan iki Bizans Mezar Kabartması ve benzerleri, *Türk Arkeoloji Dergisi* IX, 1959, s. 6 vd. Son olarak Çapa Eğitim Enstitüsü bahçesinde, Millet Caddesi üzerinde yapılan temel kazılarında geç antik çağa ait hipoje ve lâhitlere rastlanıldı. Aynı hat üzerinde olan Kocamustafapaşa'da da V inci asra ait iki önemli lâhit bulundu (Müze env. No. 5667, 5668).

mıştır¹ (No. 30, 156 ve 243). Attika menşeli olan steller ise (No. 117, 151, 164 v.s.), ince billûrlu Yunan mermerindedirler. Üç stelin Attika stelleri gibi hafif krem ve beyaz renkte olduğu görülüyor (No. 32, 173, 171). Yalnız bir stel su mermerine benzer parlak ve şeffaf mermerdendir (No. 136), sathı dış tesirlerle kısmın aşınmıştır. Yukarıda saydıklarımızdan başka Çatalca'dan gelen üç stel (No. 72, 141 ve 176) diğerlerinden ayrı cins beyaz ve oldukça kaba billûrlu mermerdendir. Bu istisnalar dışında, stel malzemesi marmara mermerinden ibarettir². Lâhitlerin ise tamamı marmara mermerinden yapılmıştır. Helenistik ve Roma çağlarında iyi organize edilmiş olan Marmara Adası (Proconnesos) ocaklarından yarı mamul halde, bütün Akdeniz çevresine lahit ihraç edildiği bilinmektedir³. Bu sebeble stel ve lahitlerin yapılmasında Byzantiona yakın olan Marmara mermer ocaklarından istifade edildiği, başka yerlere lüzum kalmadığı görülmektedir.

2 — Stel Şekilleri :

Byzantion'dan arkaik hattâ M. E. V. asra ait steller elimize geçmemiştir. Yalnız pek harap halde bir lutrofor (No. 28) bulunmuştur ki⁴ bu dikkate alınmadığı takdirde bulunan steller M. E. IV asır ve daha sonrasına aittir. Bunların dış görünüşü belirli mimarî şekilleri temsil eder. Bu esas şekillerin basitleşmesiyle meydana gelen sade şekiller de görülmektedir. Stellerin şekillerinin esası Attika stellerine dayanmaktadır⁵. Stellerde esas prensip, stelin bir bina cephesini

¹ Bakırköy taşı ve İstanbul civarındaki diğer kalkerler hakkında Bk. Malik Sayar, *Bayındırlık İşlerinde Jeolojinin Yardımı ve Türkiye İnşaat Taşları Hakkında Notlar*, İstanbul 1955, s. 139-140 ve 144 ve M. Sayar — K. Erguvanlı, *Türkiye mermerleri ve inşaat taşları* İstanbul, 1962, s. 25.

² Marmara mermeri için Bk. M. Sayar, *Aynı Eser*, s. 119.

³ J. B. W. Perkins, Roman Garland Sarcophagi from the Quarries of Proconnesus (Marmara), *The Smithsonian Report for 1957*, Washington 1958, s. 455-467.

⁴ N. Firatlı, Byzantion Nekropolü ve son buluntuları, *V. Türk Tarih Kongresi* Ankara 1960, s. 196.

⁵ Attika stelleri evvelâ geometrik ve arkaik çağda mezara dikilen kaba ve şekilsiz bir blok halinde başlamış, daha sonra ve M. E. V asırda klâsik şeklini iktisap etmiştir. Böyle basit kaba mezar stellerine Atina, Eleusis ve Thera'da meydana çıkarılmış olan geometrik ve ilk arkaik çağ mezarlarında rastlanmıştır (K. Friis Johansen, *The Attic Grave-Reliefs*, Copenhagen, 1951, s. 65 vd.). Çandarlı (Pitane) nekropolü kazılarında da doğrudan doğruya kaba veya uzun dikdörtgen prizması şeklinde yontulmuş çok sayıda kitablesiz mezar steli ele geçti (E. Akurgal, *Türk Arkeoloji Dergisi* X/1, 1960, s. 5-6).

temsil etmesidir. Bir stelin baş tarafının şekli ona ana karakterini verir. Bundan dolayı steller bir binanın, meselâ bir mâbedin alınlıklı olan ön cephesini veya antefikslerle süslü yan cephesini temsil etmek üzere iki esas şekilde yapılmaktadır⁶. Stellerdeki tasvirlerin mevzuu ile stelin dış görünüşü arasında bir bağ yoktur. Aynı dış görünüşü havi stellerde ayrı ayrı mevzuda kabartmalar görülmektedir. Ancak yalnız kitabe ihtiva eden steller bir gurup teşkil ederler, bunların hepsi alınlıklıdır, hiç biri yan cepheyi temsilen yapılmamışlardır. Yalnız kitabeli steller arasında çok geç çağa ait tek bir tanesi silmeli bir mermer mimarî parçadan yapılmıştır, belirli muntazam bir şekli yoktur.

Steller genel olarak aşağıdan baş tarafa doğru daralmaktadırlar. Hemen bütün alınlıklı steller baş tarafa doğru bariz şekilde daralırlar. Yan cepheyi temsil eden stellerde ise stelin üst ve alt kısmı arasında pek göze çarpmak fark yoktur, daha ziyade bazı küçük ölçüdeki yan cepheyi temsil eden stellerde bu fark görülür. Bunun sebebi, taşçı ustasının büyük stelleri yontarken stelin bir yan cepheyi temsil ettiğini bilerek yontması, küçük stellerde ise ustaların, stelin hangi cepheyi temsil ettiğini düşünmeden çalışmaları olmalıdır. Küçük steller serî halinde yapıldıkları için bu hususa önem verilmemiştir.

Kabartma sahası kemerli niş şeklinde olan stellerde daha ziyade ayakta şahıslar tasvir edilmektedir. Bu tip stellerden yalnız dört tanesinde cenaze ziyafeti görüldüğü halde, 17 tanesinde ayakta şahıs, iki tanesinde ise oturan şahıs vardır. Yanları tahdit eden sütun ve payelere, alınlıklı stellere nazaran yan cephe stellerinde daha çok rastlanmaktadır.

Stellerin alt kısmı ayrıca bir yuvaya tesbit etmek veya toprağa dikmek üzere hazırlandığından çok defa gayri muntazam bırakılmıştır. Bir kısım yan cepheyi temsil eden stellerin alt kısmı, bilhassa büyük ölçüdeki stellerde muntazam bir şekilde yontulmuştur (No. 33-37, 167 - 170 ve 240). Alt kısmı muntazam yontulmuş olan iki alınlıklı stelde alt kenarda ortada steli bir kaideye raptetmeğe mahsus bir çıkıntı, zıvana, bırakılmıştır (No. 156 ve 124). Alt kısmı gayri muntazam bırakılmış olan stellerde kabartma sahası ile stelin alt kenarı arasında geniş bir saha vardır. Böylece stelin altı bağlı olduğu kaide

⁶ Aynı stel üzerinde gerek alınlıklı cephe ve gerekse yan cephenin bir arada gösterilmesine bir Attika stelinde rastlanıyor (*Conze* No. 155).

ile beraber toprakla örtülünce kabartmanın görünmesi sağlanmaktadır⁷.

A. *Ön cepheyi temsil eden steller :*

Bu steller alınlıklıdır, alınlığın tasviri değişik şekiller gösterir. Bu değişiklik, alınlığın en eski stellerde bütün teferrüatı ile gösterilmesi halinden, basitleştirilerek stilize edilmesine doğru bir yol takip eder. Yani basitten başlayıp tekâmül etmez, aksine tekâmül etmiş Attika stel tipinin soysuzlaşması şeklinde tezahür eder. Alınlıklar şu şekilleri gösterirler:

1 — Stelin alınlığının bir mâbet alınlığını bütün teferrüatı ile kopye etmesi hali. Bu halde teferrüat hem yontularak, hem de ayrıca boya ile gösterilmektedir. Bunun en iyi örneği iki attika stelidir. (No. 117 Res. 25 ve 151 Res. 38). Bunların ayrıca boya ile süslü olduğunu kalan izler gösteriyor. Oturan erkek ve ayakta genç kabartmasını havi büyük attika steli parçasının da (No. 164) bu iki stel ve diğer Attika stelleri gibi bir alınlığı olması gerekir. Bu tip alınlıklarda tambur ortasında yuvarlak kalkana (No. 10), rozet'e (No. 67, 220), birinde ise bir erkek başına (No. 165) rastlanıyor.

2 — Alınlık ve akroterlerin dış hatlarının yontularak gösterilmesi. Bu halde teferrüat gösterilmemektedir veya muhtemelen boya ile gösterilmiştir. Bu stellerde alınlık stel sahından hafif'ce bir silme ile ayrılmıştır ve yüksektir. Yalnız bir stelde bu silme yoktur, stel alınlık ile aynı seviyededir (No. 140).

3 — Baş taraf köşeli olarak yontulduktan sonra alınlığın tambur ve akroterlerinin alçak kabartma olarak gösterilmesi hali. Bu takdirde birbirinden küçük farklar gösteren dört grup ayrılabilir.

a) Alınlığın tambur ve akroterlerinin alçak kabartma olarak gösterilmesi (No. 11 ve 13).

b) Baş taraf aynı şekilde köşeli ve kabartma olarak yontulduktan sonra alınlığın teferrüatının kabartma olarak değil boya ile gösterilmesi (No. 12).

c) Baş taraf köşeli olarak yontulup, alınlığın tamburu belirtilmeden alçak kabartma olarak gösterilmesi (No. 80).

⁷ Stellerin nekropolde ne şekilde durdukları Attika'da görülebilir Bk. George Karo, *An Attic Cemetery*, Philadelphia, 1943, s. 30-31, Lev. 30-32.

d) Bu tipin diğer bir şekli, stelin dikdörtgen olarak yontulduktan sonra baş tarafta alınlığın alçak kabartma olarak gösterilmesidir. (No. 26. Res. 7).

4 — Baş tarafın köşeli yontulup alt kısımdan bir silme ile ayrılarak hafifce kabartma üçgen şeklinde gösterilmesi.

5 — Alınlık ile alt kısımdaki silmeden de sarfınazar edilmek suretiyle, üçgen alınlığı temsilen baş tarafa münhanî veya çok açık açılışta kabaca yontmak suretiyle alınlığı hatırlatır bir şekil verilmesi.

Görüldüğü üzere bu beş gurup alınlıklı stelde de kabartmanın kemerli niş içine yapılması haline rastlanıyor. Stelin baş tarafının şekil almasında kabartmanın kemerli niş içine yapılmış olması bir değişiklik meydana getirmiyor. Kemerli niş ihtiva eden stellerden iki tanesi (No. 83 ve 155), dikdörtgen şeklinde olup, alınlık basit üçgen şeklinde alçak kabartma olarak düz ve boş olarak gösterilmiştir.

Bir kısım kemerli stellerde kemer ve diğer mimarî unsurlar daha teferrüatlı bir şekilde belirtilmiştir. Kemerler kenarları teşkil eden payelerdeki konsollara istinat eder (No. 82, 122, 123, 124, 153, 156, 173). Diğer kemerli stellerde ise kemer sade bir tarzda gösterilmiştir. teferruat stelin baş tarafı gibi belirtilmemiştir (No. 125, 126, 127, 145, 234). Bu stellerden alınlıklı olanlarında, alınlık kemerli niş şeklindeki kabartma sahası üzerinde fazladan yapılmış bir ilâve gibi durmaktadır (No. 122, 123, 155, 156). Yalnız bir tanesinde (No. 124) alınlık ile alt kısım arasındaki dekorasyonda birlik vardır, bir bütün teşkil eder. Bir stelde kemer kabartma sahasının genişliğince değil yalnız ayakta duran şahsın başı üzerine tesadüf eden kısımdadır. Böylece bu stelin baş tarafı bir nevi sade Surye alınlığı teşkil etmiştir (No. 235). Yalnız bir stel parçasında stelin baş tarafının doğrudan doğruya iki yanda payeye istinat eden kemer şeklinde olduğu anlaşılıyor (No. 243).

B. Yan cepheyi temsil eden steller :

Yan cepheyi temsil eden stellerin baş taraflarının şekil değişikliği de aşağı yukarı alınlıklı stellerde görülen değişikliğe paraleldir. Yani bu tip steller de bütün teferrüatiyle bir binanın yan cephesinin tasvirinden başlayıp gittikçe basitleşerek, hiç bir mimarî tezyinatı olmayan dikdörtgen bir blokta, dikdörtgen bir sahaya yapılan kabartma halini alıyorlar. Alınlıklı stellerin aksine, bunlar içinde daha değişik ve zengin

teferrüatlı şekilde yapılmış olanları vardır. Genel olarak bu tip stellerin enleri yüksekliklerinden azdır. Şu guruplara ayrılabilirler:

1 — İki yanı paye ile tahdit edilmiş olup, üst kenarda silme üzerinde mustakil bir şekilde yontulmuş beş tane antefiks sırası ihtiva edenler (No. 35, 36, Res, 14, 15). Bu antefiksler bir çok stellerde basit bir silme ile gösterilmiş, ayrıca müstakil olarak işlenmemişlerdir. Bu iki stelden başka aynı şekilde baş tarafları profilli, iki yanları iyi işlenmiş paye şeklinde olan bir seri stel daha vardır, bunlarda antefiks gösterilmemiştir, yalnız çift veya tek silme ile iktifa edilmiştir (No. 37, 167, 168, 171). Birer yanları kırık iki stelde ise (No. 161 ve 170), paye başlıkları vazıh fakat baş tarafları çok basittir. Aynı prensibe göre yapılmış olan diğer bir stelde baş tarafa gayet muhtasar bir silme yapılmıştır (No. 158). Yanları yine dorik paye ile tahdit edilmiş olan ve kabartma sahası kemerli niş şeklinde gösterilen bir stelde (No. 239) bu beş antefiks silme üzerinde kabartma olarak gösterilmiştir. Bu stel diğerlerinden değişik bir görünüştedir. Yanları paye ve karyatidlerle tahdit edilmiş büyük stelde üst kenara profil yapılmış, bu profil üzerinde alçak kabartma olarak iki yanda yarım, ortada bir antefiks gösterilmiştir (No. 33, Res. 12).

2 — Baş tarafı yatay yontulmuş olup iki yanda yarım ve ortada bir tam antefiksi alçak kabartma olarak gösterilmiş olanlar (No. 29, 30, 31, 128, 172, 186). Bu kabartma antefiksler ile stele bir binanın yan cephesinin görünüşü verilmek istenmiştir. Bu tipin bir varyantı olarak alçak kabartma antefikslerin boya ile gösterildiği hal vardır. Bu takdirde baş taraflar yine ufki olup, kitabenin üstünde kitabe sathından daha yüksek geniş düz ve boş bir bant vardır (No. 32, 169, 173, 174, 179). Bu bant üzerinde antefiksler boya ile tasvir edilmiş olmalıdır. Bu stellerin hiç birinde yan kenarlar paye veya sütun şeklinde değildir. Sadece basit bir çerçeve halindedir. Yalnız bir stelde (No. 157), iki yan ion nizamında sütun şeklinde olup antefiksler kitabeli arşitrav ile birlikte alçak kabartma olarak gösterilmiştir. Bu stelde üst kenar hafifçe münhanî gösterildiğinden, bunu yapan usta alınlıklı stel hususiyeti ile yan cephe hususiyetini birbirine karıştırmıştır.

3 — Dikdörtgen şeklinde olup, baş taraflarında kabartma ufki basit bir silme olanlar (No. 43, 44, 45, 50, 53, 57, 60, 130, 132, 136, 242).

4 — Dikdörtgen çerçeve halinde tamamen silmesiz olup hiç bir mimarî tezyinatı olmayanlar. Bunlar dikdörtgen bir bloktan yapıl-

mişlardır, baş tarafları ufkidir, üst kenarda kitabe vardır (No. 41, 42, 47, 48, 56, 58 - 63, 65, 133 - 135, 160). Bunların benzeri stel tasvirlerine, bilhassa lâhitler üzerinde rastlanır. Lâhitler üzerinde bu şekil dışında kabartma ancak 4 misalde kemerli niş şeklinde yapılmıştır. Baş tarafı silmesiz olan yalnız bir stelde, yan kenarlar basit dorik başlıklı paye şeklinde gösterilmiştir (No. 146).

Yan cephe stellerinde de alınlıklı stellerde olduğu gibi kabartma bazan kemerli niş içine yerleştirilmektedir. Baş tarafı silmeli olanlardan dört tanesinin (No. 136, 149, 239, 242) silmesiz olanlardan da dört tanesinin (No. 66, 137, 138, 150) kabartma sahası kemerli niş şeklindedir.

Yan cephe stellerinden bir gurup teşkil eden beş tanesinde yan kenarlar paye şeklinde olduktan başka, payeler üzerinde arşitravı taşır halde karyatidler (No. 33-36, 167, 241) ve atlant (No. 34, Res. 13) vardır. Böylece stele zengin bir görünüş verilmiş, temsil ettiği bina cephesinin teferruatı gösterilmiştir.

3 — Kitabenin yeri ve stelin sahibi :

Byzantion stellerinde kitabe genel olarak alınlıklı stellerde alınlık altında, yan cephe stellerinde ise antefikslerin altında yani baş tarafta arşitrava tekabül eden kısımda yer alır. Arşitravı vazıhan belirtilmiş olan stellerde ise kitabe doğrudan doğruya arşitrav üzerindedir (No. 33, 35, 36, 37, 117, 124, 151, 167, 168, 170, 171, 241). Bazı stellerde hem baş tarafta, hem de kabartma altındaki boş sahada kitabe vardır, alttaki kitabe baş taraftakini bazan tamamlar haldedir, bazı halde ise ondan tamamen ayrıdır (No. 35, 36, 65, 71, 104, 106, 108, 109). Bir kısım stellerde kitabenin silindiği (No. 123), bir kısmında ise silinen kitabenin yerine başka kitabe yazıldığı görülmektedir (No. 41). Arşitravı belirtilmiş olan kemerli niş şeklindeki stelde hem arşitrav üzerinde, hem de kemer üzerinde kitabe vardır (No. 124). Yalnız bir stelde ise (No. 102 Res. 24) hem alınlık üzerinde hem de kabartma altındaki boş sahada, hem de kabartma sahasında kitabe görülmektedir. İki stelde ise kitabe kabartma sahası altına yazılmıştır (No. 156, 193).

Birden fazla şahsa ait olan stellerde kitabe çok defa ait olduğu şahsın başı hizasına yazılmaktadır. Cenaze ziyafeti motifini havi stellerde bu hale çok rastlanır, erkeğin başı hizasında erkeğin ismi, kadının başı hizası boş bırakılmıştır (No. 51 ve 52). Buna göre bu stellerin aile için yaptırıldıkları veya satın alındıkları, önce ölen erkeğin

ismi yazıldığı, kadının ismi sonradan yazılmak üzere yerinin boş bırakıldığı ve fakat herhangi bir sebeple buna imkân olmadığı söylenebilir. Cenaze ziyafetlerinden başka birden fazla şahıs ihtiva eden stellerde kitabe ait olduğu şahsın başı hizasına yazılır. No. 157'de kadının ve erkeğin ismi başları hizasına ayrı ayrı yazılmıştır. No. 182 de ise oturan kadın ve ayakta duran iki erkeğin ayrı ayrı isimleri yazılmıştır, yani bu stel üç şahsa aittir. İki stelde esas oturan figür kadın olduğu halde, erkek ismi yazılmıştır (No. 175, 177). Biri erkek, diğeri büyük kız kardeşe ait olan bir stelde (No. 183) isimler baş tarafın sağ ve sol tarafına yazılmıştır. Bir stelde ziyafet sahnesinde görülen yatan iki erkeğin isimleri stelin baş tarafına ayrı ayrı ikişer satır halinde yazılmış, solda oturan kadının ismi ise kabartma sahası altına üç satır halinde yazılmıştır (No. 35 Res. 14). Bilhassa cenaze ziyafetlerinde görülen kitabelerin asimetrik yazılması bu stellerin, karı koca veya akraba olan iki şahıs için yapıldığı, stele ilk ölenin isminin yazıldığı, diğer kısmın ikinci şahıs öldüğünde yazılmak üzere boş bırakıldığı ve fakat herhangi bir sebeple ikinci şahsın ismini yazmak imkânı olmadığı şeklinde izah edilebilir. Mesela 33 No. lu stelde, (Res. 12) baş tarafta sağda erkek hizasında erkeğin ismi görülüyor, solda ise kadının başının üstüne tesadüf eden kısım boş bırakılmıştır. Buna göre stelin karı ve koca için hazırlandığı, koca öldüğünde isminin yazıldığı, sonradan ölen kadının ismini bu stele yazılmasına imkân olmadığından o kısmın boş kaldığı anlaşılmaktadır. Bunu stelde tasvir edilen eşya da teyit ediyor, rafta, erkeğin bulunduğu tarafta erkeğe mahsus eşya, kadının bulunduğu sol tarafta ise kadına mahsus eşya tasvir edilmiştir, yani stel kadın ve erkek için evvelden hazırlanmış, sonradan ölen kadının isminin yazılması herhangi bir sebeple mümkün olmamıştır. Aynı hal No. 84'de görülmektedir. Stelin sağ tarafında, erkeğin başı hizasında erkek ismi görülüyor, solda kadının başı hizasında kadının ismi yoktur. Buna mukabil gerideki rafta erkek tarafında erkek eşyası, kadın tarafında kadın eşyası vardır. Yani evvelki 33 No. lu stel gibi bu stel de karı-koca veya kız ve erkek kardeş için yapılmış, erkeğin ismi yazılmış, kadının ismi ise herhangi bir sebeple yazılmamıştır. Bu halin aksine No. 42 ve No. 217'de rastlanıyor, bu stellerde solda kadının başı hizasında kadının ismi yazılmış, erkeğin başı hizası ise boş bırakılmıştır.

Netice olarak steller kitabede adı geçen şahıs veya şahıslara aittirler. Yalnız kitabe ihtiva eden steller için bu kaide tamamiyle doğ-

rudur. Diğer stellerde kitabe stelde ortada ise, stel kitabede ismi geçen şahsa aittir. Asimetrik şekilde yalnız kadın veya yalnız erkek figürünün başı hizasında ise stel aile için yapılmış ve fakat stele ilk ölen ferdin ismi yazılmıştır. Yani yalnız kitabede adı geçen şahsa ait değildir. Bu kaide cenaze ziyafetleri için tamamiyle uygulanabilir. Cenaze ziyafeti motifi aynı kaldığı halde kitabede adı geçen şahıs bazan erkek, bazan kadındır. Bir kısmında ise kadın tarafına kadının, erkek tarafına erkeğin ismi yazılır. Yani bu motif hem erkekler, hem de kadınlar için kullanılmıştır. Bununla beraber bu motif başlangıçta yalnız erkekler için kullanılmıştır, daha sonraki çağlara ait stellerde kadınlar için de kullanıldığı görülür.⁸ Zamanla klinede yatan şahsın şahsiyeti önemini kaybetmiş, cenaze ziyafeti sahnesi bir mezar motifi olarak her zaman tekrar edilmiştir. Bu tip stellerin atölyelerde seri halinde imal edildiği, ihtiyacı olanların satın alarak yalnız isimlerini yazdırmak suretiyle kullandıkları anlaşılmaktadır. No. 234 (Res. 47) de ise cenaze ziyafetinde kadın yerine oturan bir erkek görülüyor, fakat bu figürün başı hizasındaki kitabede kadın ismi geçmektedir. Bu stel izahı güç bir istisna teşkil etmektedir.

4 — *Birden fazla kabartmalı steller :*

Byzantion stellerinden yalnız ikisinde, birbirinden tamamen ayrı iki sahne teşkil eden iki kabartma ihtiva eden iki mezar steli görülür. Bu stellerde kabartmalar âdeta iki ayrı stel halindedirler (No. 191a ve 213 Res. 18, 20). Birinde üstte oturan kadın ve ayakta erkek, altta cenaze ziyafeti, ikincisinde üstte cenaze ziyafeti, altta süvari ve piyade mücadelesi gösterilmiştir. Üç stelde ise esas kabartma altında ikinci bir çerçeve içinde fakat daha alçak kabartma olarak ayrı bir tasvir vardır (No. 62, 64, 69). Diğer iki stelde ise kabartma sahası altında çerçevesiz, mahkûk çizgi ile yapılmış sabanla beraber bir çift öküz (No. 63 Res. 22) ve bir parça üzerinde ise arka tarafı kırılmış bir ticaret gemisinin provası (No. 106) görülüyor. Bir stelde baş tarafta sağda dikdörtgen bir çerçeve içinde alçak kabartma dua vaziyetinde iki el (No. 103), diğer bir stelde, baş tarafta kitabe arasında ortada iki el (No. 102 Res. 24) vardır. Bu türlü el tasvirlerine çerçeve içinde ve alçak kabartma olarak (No. 203, 204 ve 248) ve kabartma sathında mahkûk çizgi halinde (No. 206) lâhitlerde de rastlanır.

⁸ Bu husus pişmiş toprak figürinlerde de görülüyor, arkaik çağda klinede yatan şahıs daima erkektir, A. Laumonier, *Expl. Arch. Delos*, XXIII (1956), s. 84.

Bunlar ayrı bir sahne teşkil etmeyen sadece apotropaik bir işaret olup⁹ kitabeyi tamamlayıcı mahiyettedirler. Genç yaşta ölenlerin stellerinde görülür.¹⁰ Gerçekten ayrı bir sahne teşkil eden bu çeşit alçak kabartma tâli paftalardan No. 69 (Res. 21) da, sağ alt köşede dikdörtgen çerçeve içinde bir geyik avı sahnesi vardır. Üstteki cenaze ziyafeti sahnesinden bir bant ile ayrılır, geyik soldaki ağaca doğru ilerlerken, ağacın yanından ve geriden iki köpeğin hücumuna maruz kalmaktadır, sağda, sağ elini ileri uzatmış avcı görülür. Diğerinde (No. 64) sağa doğru ilerliyen alçak kabartma bir çift öküz ile bunların koşulu olduğu sabanı süren bir çiftçi, bunların gerisinde yan yana bir çift at (?) görülmektedir, atları idare eden şahıs atların gerisinde ise de kırılmıştır. Bu kısım üstteki cenaze ziyafeti sahnesinden enlice bir bant ile ayrılmıştır, alt kısım ayrı ikinci bir sahne halindedir. Üçüncü stelde ise (No. 62) sağ alt köşede üstteki cenaze ziyafetinden bir çerçeve ile ayrılmamış, dikdörtgen sahada, başı sağa doğru olan bir at ve ata müteveccih bir seyis vardır. Bu sahne alçak kabartmadır ve üstteki cenaze ziyafetinden ancak kabartma yüksekliği farkı ile ayrılmıştır.

Bunlardan başka 188 No.lu stelde kabartma sahasının bir bant ile ikiye ayrılmış olması hali, birbirinden ayrı iki sahneyi göstermiyor, bu bant esas kabartma sahasındaki eşya konulan rafı veya duvar kenarını temsil ediyor. Byzantiondaki 191a (Res. 18) ve 213 (Res. 20) No.lu stellerde görülen şekilde iki ve daha çok pafta ihtiva eden mezar stellerine en ziyade Kyzikos çevresinde rastlanmaktadır. Bu havaliden bulunan stellerden bir çoğunda esas kabartmanın altında, süvari veya at tasvirine¹¹, daha az olarak da diğer tasvirlerle rastlanır. Kyzikos çevresinde avlanan süvari tasvirini havi stellere de çok rastlanmasının sebebi, bu bölgedeki Daskyleion satraplık merkezi dolayısıyla doğu tesirine bağlamak mümkündür. Bu tip stellerin en eskisi,

⁹ Arif Müfit Mansel, İstanbul Tersanesinde bulunan bir lâhit ve bir İstanbul Lâhitler Gurupu hakkında Araştırmalar, *Belleten*, XXI, 83, 1957, not 38; *Mendel* III, s. 298 vd.

¹⁰ Byzantion'da el tasvirli stellerde ölenin yaşının zikredilmesi iki misalde görülür, bunlardan biri 14, diğeri 25 yaşındadır.

¹¹ İstanbul Müzesindeki Kyzikos'dan gelmiş birden fazla kabartmalı steller şunlardır: *Mendel*, 1042, 1043, 1044, 1046, 1052, 1055, 1056, son yıllarda gelmiş olup henüz yayınlanmayanlar Müze Env. No. 3306, 3861, 3857, 4444, 4505. Bursa müzesindekiler: *Mendel*, *Catalogue du Musée de Brousse*, Athenes, 1908 No. 56, 57, 64, 65, 66, 68, ayrıca son senelerde Bursa Müzesinde pek çok sayıda toplanmış olan stellerden büyük bir kısmı birden fazla kabartma ihtiva etmektedir.

Daskyleion civarında bulunan Yunan İran üslûbundaki büyük ve üç ayrı sahneyi havi Çavuşköy stelidir¹². Bu bölgede bulunan bu tip steller, bu ve aynı seriden olan Yunan İran üslûbundaki steller ör-etmiş olmalıdır. At ve süvari tasvirlerini cenaze ziyafeti ile beraber ihtiva eden steller, Roma çağında imparatorluğun hudut mınta-kalarında, askerlere mahsus stel olarak rastlanır¹³.

Çift sürme ve sabana koşulmuş öküz tasvirleri veya sadece saban Anadolu'da mezar stellerinde çok rastlanan motiftir¹⁴. bilhassa Roma çağına ait "Frigya tipi" mezar stellerinde çok rastlanır¹⁵. Saban ve öküz motifi Byzantion stellerinden yalnız iki tanesinde vardır.

III. STEL TIPLERİ

1 — *Yalnız Kitabeli Steller :*

Yalnız kitabeli steller, Byzantion stellerinin, diğer üç kabartmalı Attika steli ile beraber (No. 117, 152, 164 Res. 25, 33, 39) en eskilerini teşkil ederler. Bu steller üzerinde boya ile yapılmış muhtelif tasvirler olduğu kalan izlerden anlaşılıyor. Fakat tasvirlerin mevzuu hakkında fikir edinmek kabil değildir. Yalnız bir kısmında alınlıkta yumurta sırası, volut gibi bir takım mimarî tezyinat tesbit edilebilmektedir. Böyle boyalı mezar stelleri Attikada¹ ve başka yerlerde görülmektedir².

¹² Mendel 1054; E. Akurgal, *Die Kunst Anatoliens*, Berlin 1961, res. 119, Çavuşköy steli ve o çevrede son bulunan aynı tip steller M. E. V asır sonuna ait olduklarına göre, daha sonraki çağda görülen gerek cenaze ziyafetlerinde, gerekse atlı av sahnelerinde ve stellerin birden fazla sahne ihtiva etmelerinde bu stellerin tesirini aramak yerinde olacaktır. Meselâ Helenistik çağa ait Kyzikosta bulunan iki kabartmalı ve yan kenarı kabartmalı olan stel mevzu ve kompozisyon bakımından Çavuşköy stelinin aynidir, yalnız burada cenaze ziyafeti üstte, av sahnesi alttadır (Mendel 1055). Bu stelin sol yanında da kabartma oluşu bu kısımda ayakta bir erkek figürü ihtiva etmesi, bize bilhassa Daskyleion kabartmalarından, iki yanında devam eden atlı kadınlar kabartmasını (Mendel 1355 ve Ilse Kleemann, *Der Satrapensarcophag aus Sidon* s. 174 No. 3) hatırlatmaktadır. Son bulunan stellerde üst üste sıralar halinde muhtelif sahneler vardır.

¹³ Cumont s. 433 vd.

¹⁴ Cumont s. 431.

¹⁵ Meselâ İstanbul Müzesinde, Mendel 1077, burada altta yalnız saban vardır. Bursa Müzesinde, Mendel, *Cat. Musee de Brousse* No. 45, 47, 48, 78 ve 81

¹ Conze No. 634, 706, 741, 781, 821, 826, 856, 900, 901, 959, 967, 977, 1100, 1134.

² Güney Rusya (Kieseritzky - Watsinger, *Griechische Grabreliefs aus Südrussland*,

İstanbul Müzesinde, Kyme'den bulunmuş olan bir örnek üzerinde kline ve insan figürü seçilebilmektedir³. Elimizdeki stellerden bir tanesinde kitabe de yoktur (No. 9), bu stele kitabenin de boya ile yazıldığı ve zamanla silindiği veya stelin satılmak üzere hazırlandığı halde sonradan kullanılmadığı için kitabesinin yazılmadığı düşünülebilir.

Yalnız kitabeli olan bütün steller alınlıklıdır, hiç birinde baş taraf yan cepheyi temsilen yapılmamıştır. Bir mimarî parça üzerine yazılmış iri harflerle acemice yazılmış bir kitabeden ibaret olan stel (No. 28) ile, ince bir mermer levhadan meydana gelen ve baş tarafı şematik bir şekilde üçgen alınlık gibi yontulmuş stel (No. 27) Roma çağına aittir. Bu iki stel dışında kalanların hepsi M. E. IV ile II inci asırlar arasındaki çağla aittirler.

2 — Cenaze ziyafetleri :

Byzantion mezar stelleri içinde en büyük gurubu "cenaze ziyafeti" tasvirini havi steller teşkil eder. 124 stelde bu motif görülmektedir. Yani Byzantion stellerinin aşağı yukarı yarısında cenaze ziyafeti tasviri vardır. Bütün diğer motifler arasında en büyük yeri işgal eden bu motifin esasını, sağda klinede yatan erkek, solda oturan kadın ile önde ziyafet masası ve hizmetçiler^{3a} teşkil eder. Bunlarla beraber muhtelif tâli teferrüata da rastlanır. Bazı stellerde, önde ayakta duran veya klinenin kenarında oturan çocuklar ve diğer şahıslar da yer alır.

A. Byzantion Cenaze ziyafetlerinin hususiyeti

Byzantionda ele geçen cenaze ziyafetlerinden yarıdan fazlasında yani 70 kadarında, yatan erkek ileri ve yukarı doğru uzattığı sağ elinde bir çelenk tutar, sol elinde ise kâse bulunur. Diğer bölgelerde rastlanan cenaze ziyafetlerinde erkeğin çelenk tutması haline az rastlanır. Bu tip cenaze ziyafeti tasviri daha ziyade Byzantion çevresi ile Marmara'nın kuzeybatı tarafı ve Batı Karadeniz'de Varna (Odessos)⁴

Berlin, 1909, No. 51, 58, 62, 66, 71; Beotia ve Batı Yunanistan'da (Fraser-Rönne, *Boeotian and west Greek Tombstones*, s. 36-38, lev. 16-17.

³ Mendel No. 1086.

^{3a} Burada hizmetçi kız ve uşak tâbiri ile Antik çağdaki her iki cins mensup köleler kastedilmektedir.

⁴ M. Mirtchev, Nouveaux Monuments Epigraphiques de la Region de la Mer Noire, *Bulletin de la Societe Archéologique A Varna XI*, 1960, s. 49, Res. 2, 6, 7, 12; G. Tonçeva, Développement chronologique des stèles à "banquet funébre"

çevresi için karakteristiktir. Yatan erkeğin çelenk tutması hali dışında, erkeğin en çok oturan kadın ile veya önde ayakta duran bir şahıs ile toka etmesine (No. 79, 80, 84, 85, 85a, 86, 191a), elini öne doğru dizine koymasına (No. 29, 30, 32, 36, 212), kolunu kadının veya önde ayakta duran şahsın arkasına atmasına (No. 35, 77, 102, 108a, 109, 111, 191a) rastlanır. Bunlar dışında bazı istisna teşkil eden ve teker teker üzerinde durulması gereken steller vardır. Bunların bir kısmında klinede mutad şekilde yatan erkek ve ziyafet masası varsa da, solda oturan kadın figürü yoktur. No. 72 ve 212 de yalnız yatan erkek görülüyor. No. 79'da yatan erkek karşısında bir kasap kütüğü (?) önünde ayakta duran kısa tunika giymiş uşağın uzattığı eşyaya uzanmaktadır, burada önde ayrıca diğer stellerde görülen şekilde dairevi bir ziyafet masası da vardır. Üç stelde (No. 34, 35, 36 Res. 13, 14, 15) cenaze ziyafeti bütün unsurları ile gösterildiği halde, ziyafet masası üzerinde yiyecek yerine kitap ve yazı malzemesi vardır, bu sebeple mutad cenaze ziyafetlerinden mahiyet itibarıyla ayrılmaktadır.⁵ Diğer iki stel ise görünüşte cenaze ziyafeti motifinin esas hatlarını ihtiva etmekle beraber, mahiyet ve bazı unsurları bakımından cenaze ziyafeti değildir, fakat biz tasnifte kolaylık sağlamak üzere bu iki steli de cenaze ziyafetleri arasında mütalâa ettik. Bunlardan No. 82'de, kemerli niş şeklindeki kabartma sahasında sağda yatan erkek, solda oturan, kadın, önde ise kapağı açık bir sandık görülmektedir. Erkek sol eliyle kapağını açtığı bu sandıktan sağ eliyle bir eşya almaktadır. Sahnede diğer stellerde daima tasvir edilen hizmetçiler gösterilmemiştir. Geride katlanmış bir perde vardır.⁶ Byzantion stellerinde perde yalnız bu stelde görülmektedir. Bu haliyle stel normal cenaze ziyafetlerinden ayrılmaktadır. Öndeki kapağı kemerli olan küçük sandık, belki de raflarda erkeklere mahsus eşya arasında görülen kapakları kemerli, iki kulplu kitap çantalarını (Lev. 4/2) veya kitap koymağa mahsus bir küçük sandığı temsil etmektedir. Üzerinde durulması gereken son stel (No. 33 Res. 12) Theodotos'un büyük mezar stelidir. Burada cenaze ziyafetlerinin bütün unsurlarını görüyoruz. Yalnız

d'Odessos, *Arxeologie* VI, 1964, 4 S. 37 vd. Bulgarca olan bu yazıdan faydalanmamı arkadaşım F. Preyger'e borçluyum, kendisine teşekkürlerimi burada tekrarlamak isterim.

⁵ E. Pfuhl, Zur Darstellung von Buchrollen auf Grabreliefs, *JDI*, 1907, s. 126, Res. 11.

⁶ Perde için Bk. Pfuhl, *Beiwerk*, s. 123.

öndeki ziyafet masası yerine dikdörtgen küçük bir kaide üzerinde bir küre vardır. Yatan erkek sağ elinde tuttuğu deynek ile bu küreye dokunmaktadır. Stelin cephesini tahdit eden payelerden soldakinin üst kısmında kürevi bir güneş saati yapılmıştır⁷, geride raf üzerinde solda kadınlara, sağda erkeklere mahsus eşya görülmektedir. Sağda uşak ve solda hizmetçi kızlar vardır. Buradaki tasvir genel olarak cenaze ziyafetlerindeki esaslara göre yapılmışsa da bir ziyafet bahis konusu değildir. Burada yatan erkeğin bir filozof olduğu belirtilmek istenilmiştir. Yani burada cenaze ziyafeti tarzında tertiplenmiş bir nevi filozof sahnesi tasvir edilmiştir. Bunu paye üzerindeki güneş saati de teyit eder. Filozof sahnelerinde müstakil paye veya sütun üzerinde daima bir güneş saati tasvir edilmektedir. Burada görülen küre dikdörtgen kaide ve âsa aşağıdaki 188 No.lu stelde de görülmektedir⁸. (Res. 46).

Bu saydığımız steller böylece bir takım değişikliklere rağmen ana hatları ile "cenaze ziyafeti" şemasını muhafaza ederler. Bu istisnalar dışında kalan steller arasında yalnız iki tanesinde klinede iki erkek yatmaktadır (No. 35 ve 65). Byzantion haricinde bilhassa Kyzikos'da, klinede iki veya daha çok şahsın yatmasına sık sık rastlanır. Yine Byzantion stellerinin bir hususiyeti olarak kadının daima solda oturduğu görülüyor, yalnız bir stel parçasında kadın sağda oturmakta ve önünde bir masa ve masanın solunda durduğu anlaşılan bir şahsa ait sağa müteveccih ayaklar görülmektedir (No. 81). Bu parçanın bir cenaze ziyafeti olması muhtemeldir. Kyzikos çevresindeki stellerde, Çavuşköy stelinde görüldüğü üzere, cenaze ziyafeti sahnelerinde sağ ve solda karşılıklı oturan kadınlara sık sık rastlanır. Şu halde Byzantion'da görülen cenaze ziyafetini havi steller, erkeğin çok defa çanak tutması, erkeğin karşısında Attika'da görülenlerin aksine, kadından başka ayrıca ibadet eder pozda diğer insan figürlerinin bulunmayışı ve solda yalnız bir oturan kadın bulunması ile ayrı bir gurup teşkil ederler.

B. Cenaze ziyafeti motifinin menşei

Byzantion stelleri arasında böyle en önemli yeri işgal eden bu motif üzerinde biraz durmak yerinde olacaktır. Cenaze ziyafeti tas-

⁷ Güneş saati için Bk. Daremberg-Saglio "Horologium".

⁸ O. Brendel, Symbolik der Kugel, AA, 51, 1936, s. 1 vd. Res. 1, 2, 5.

virini havi stellere antik dünyanın hemen her tarafında rastlanmakla beraber, bunların en eski örnekleri Anadolu ve Ege adalarında görülür, bunlar İstanbul Müzesindeki Taşoz kabartması⁹ ve Çavuşköy stelidir.¹⁰ Daskyleion bölgesinden 1964 sonbaharında bulunan Çavuşköy steli ile aynı mahiyetteki mezar kabartmaları üzerinde de Cenaze ziyafeti tasviri vardır^{10a}. Bu motifin ve “cenaze ziyafeti” fikrinin menşei doğuda olmalıdır. Taşoz kabartması, menşei doğuda olan bu motifin, batıda bir stel üzerinde “cenaze ziyafeti” şeklinde görülen ilk örneğidir. Asur ve Geç Hitit kabartmalarında bu motifin öncüleri olacak misallere rastlanmaktadır¹¹. Bilhassa Asurbanipal’i ziyafette gösteren kabartma¹², daha sonra görülen cenaze ziyafeti sahnelerinin hemen hemen bütün teferruatını havidir. Burada klinede yatan erkek, iskemlede oturan kadın, kadının ayaklarını bastığı tabure, öndeki ziyafet masası, hizmetkârlar ve sağdaki büfe veya servis masası, Anadolu’da rastlanan ziyafet sahnelerinin de esas unsurlarıdır. Karatepe’de görülen

⁹ Mendel No. 576; Ekrem Akurgal, *Die Kunst Anatoliens von Homer Bis Alexander*, Berlin 1961, res. 240, s. 279 not 136.

¹⁰ Mendel No. 10; E. Akurgal, *Die Kunst Anatoliens*, s. 173, res. 119.

^{10a} Ekim 1964 ayında Bandırma’nın Aksakal nahiyesine bağlı Köseresul köyünün güney doğusunda, Manyas gölünden 250 m. kadar uzaktaki sırt üzerinde bir tarlada bir Bizans mezarının inşasında kullanılmış halde baştafraflarındaki palmet kısmı noksan üç büyük mezar steli ile bir stelin palmetli baş tarafı bulundu. Bunlar da Çavuşköy steli gibi birden fazla sahne ihtiva etmektedirler. Birinde bir cenaze ziyafeti tasviri vardır. Burada klinede yatan sakallı erkek, yine klineye oturmuş ve ayaklarını öndeki bir tabureye basan giyimli kadın, bir tarafta tripod üzerinde duran dinos ve kısa tunika giymiş saki, sol tarafta yiyecek taşıyan uzun tunika giymiş hizmetçi kız görülmektedir. Bu sahnenin üstünde lâhit taşıyan bir cenaze arabası vardır. Diğer iki stelden birinde yine ion nizamında sütunlara süslü lâhit taşıyan bir cenaze arabası ile bunun altında Aramî kitabe vardır. Üçüncü stelde yine cenaze arabası, cenaze ziyafeti olması muhtemel silik bir sahne görülmektedir. Bu sonuncu stelin iki yan kenarında da büyük Daskyleion kabartmasını (Mendel No. 1355; Akurgal, *Die Kunst Anatoliens* s. 171, res. 116) hatırlatır şekilde kabartma vardır. Bir yanda bir atlı kadın, bir yanda ise yüklü bir at veya katır tasvir edilmiştir. Henüz yayınlanmayan bu kabartmalar, bu bölgede daha sonraki çağda görülen mezar kabartmalarına öncülük eden özellikler taşımaktadırlar.

¹¹ O. Deubner, Ein Totenmahrelief in Pergamon, *Studies Presented to David M. Robinson I*, Washington 1951 s. 611; E. Akurgal, *Spaethethitische Bildkunst* Ankara, 1949 —, s. 135; E. Akurgal, *Die Kunst der Hethiter*, München, 1961, s. 100.

¹² Shaefer-Andrea, *Propylean Kunstgeschichte* res. 573, R. Hamann, *Geschichte der Kunst I*, Berlin 1955, s. 399, Res. 426; H. Frankfort, *The Art and Archaeology of the Ancient Orient* s. 93 vd.

ziyafet sahnesi¹³ de, klinede yatan erkek bulunmamasına rağmen, oturlan iskemle, üzerine basılan tabure ve ziyafet masasının şekli, sağda büfe ve hizmetçilerin varlığından ötürü, sonra görülen cenaze ziyafeti kabartmaları ile yakından ilgilidir, Geç Hitit sanatında görülen diğer ziyafet kabartmalarında¹⁴ da bu ilgiyi gösterecek unsurlar vardır. Fakat esas örneği, Hitit kabartmalarından daha geç çağa ait olan Asurbanipal (M. E. 660-626) kabartması teşkil etmektedir. Arkaik çağda korint keramiğinde¹⁵, Larisa kabartmalarında¹⁶, Likyada Gölbaşı (Trysa) heronunda¹⁷ ve Ksanthos'da bulunan mezar kabartma parçasında^{17a} cenaze ziyafeti görülmektedir. Batı Anadolu'da bilhassa Kyzikos ve Daskyleion havalisinde bu motife rastlanması¹⁸ Perslerin tesirinden ileri gelmektedir. Anadolu'da bulunan cenaze ziyafeti kabartmalarının en eskilerinden biri olan Pers Satraplığının merkezi Daskyleion¹⁹ yakınında Çavuşköy'de ele geçen Yunan - İran üslûbundaki kabartma²⁰ ile yine Cenaze ziyafeti motifini havi olan aynı bölgede son bulunan aynı üsluptaki yeni mezar kabartmaları^{20a}, bu tesirin menşeyini gösteren belgelerdir. Aynı şekilde Satrap lâhti üzerinde de cenaze ziyafeti tasviri vardır²¹. Çavuşköy steli ve diğer aynı çeşit steller, aynı zamanda Daskyleion ve Kyzikos çevresinde çok miktarda cenaze ziyafeti tasvirine rastlanmasının sebebini izah etmektedirler. Bu bölgede daha sonra Çavuşköy stelinin tesirini taşıyan

¹³ Halet Çambel, Karatepe Heykeltraşlık Eserleri Hakkında Bazı Mülâhazalar, *Belleken* XIII, 1949, s. 21 vd. lev. VIII/2; E. Akurgal, *Die Kunst der Hethiter*, s. 103, lev. 143.

¹⁴ E. Akurgal, *Die Kunst der Hethiter* 130, 138 s. 100.

¹⁵ Payne, *Necrocorinthia*, lev. 27.

¹⁶ L. Kjellberg-A. Akerström. *Larisa am Hermos* II, s. 160 vd., Res. 20-22.

¹⁷ O. Bendorf-G. Niemann, *Das Heroon von Gölbaschi-Trysa* (Wien, 1889) 220 vd. lev. 29, 5.

^{17a} F. N. Pryce, *Catalogue of Sculpture* I/1, s. 143, lev. XXIX, bu parçadan başka son kazılarda bulunan bir lâhit kapağında da ziyafet sahnesi vardır. P. Demargne, A propos d'un sarcophage de Xanthos, *Revue des Etudes Anciennes* LXIV, s. 35 vd.

¹⁸ Bu husus için Bk. E. Akurgal, *Die Kunst Anatoliens* s. 272 vd.

¹⁹ Daskyleion için Bk. K. Bittel, Zur Lage von Daskyleion, AA, 1953, s. 1-16. E. Akurgal, *Anatolia* I, 1956, s. 20; Akurgal, *Die Kunst Anatoliens*, s. 170 vd.

²⁰ Mendel 1054; E. Akurgal, *Die Kunst Anatoliens* s. 179, res. 119.

^{20a} Bk. Yk. not 10.

²¹ Mendel 9; I. Kleemann, *Der Satrapensarkophag aus Sidon*, Berlin, 1958 res. 13-14.

pek çok Helenistik ve Roma çağına ait stele rastlanmaktadır²². Bunlar da Çavuşköy steli gibi birden fazla kabartma ihtiva ederler ve çoğunda ziyafet sahnesinde, klinenin sağ ve solunda karşılıklı birer kadın oturur. Aynı zamanda bu stellerde Daskyleion kabartmalarının da tesiri görülür. Bu vaziyet bu motifi haiz mezar stellerinin bu bölgede ve Byzantion ve Marmara çevresinde yaygın bir şekilde görülmesini de izah edebilir.

C. Motifin Yayılışı

Cenaze ziyafeti motifi, arkaik çağda korint keramiğinden ve pişmiş toprak mimari kabartmalardan sonra V inci asır sonundan itibaren mezar stellerinde²³ görülmektedir. Daha sonraki çağda Batı Anadolu'da, Marmara bölgesinde, Yunan kültürünün yayıldığı her yerde, Trakya'da²⁴, Makedonya'da, Karadeniz kıyılarında²⁵, Kerçte²⁶, Mısır'da²⁷, Kıbrıs'ta görülmektedir. Roma çağında ise bütün antik dünyaya yayılır, Suryeden²⁸ İngiltere'ye²⁹, Güney Rusya,

²² Bu benzerlik bilhassa Helenistik çağa ait av ve ziyafet sahnesi ihtiva eden bir stelde açıkça görülür. (Mendel 1055), İki yanda oturan kadın olan diğer steller şunlardır: Mendel 1020, 1042, 1052, Müze env. No. 4505, 3306, 3267, 5249; Ayrıca Bursa Müzesinde G. Mendel, *Catalogue du Musée de Brousse*, Athenes 1908, s. 55, No. 58-66, Res. 27-31, bilhassa res. 29. İzmir Müzesinde, Müze env. No. 361, 3641; Erdek Açık hava Müzesinde (R. M. Ertüzün, *Kapıdağı Yarımadası ve Çevresindeki Adalar*, İstanbul, 1953, s. 137, res. 33-36. Bu bölgeden toplanmış aynı özelliği haiz pek çok stel vardır.

²³ K. Friis Johansen, *The Attic Grave Reliefs*, Copenhagen 1951, s. 163; *Conze* no. 1164-1172.

²⁴ G. Seure, *Antiquités Thraces de la Propontide*, *BCH*, 36, 1912, s. 601; *Mendel* 971, 989, 992, 1018, 1041, 1058.

²⁵ Karadeniz kıyıları için Bk. *Mendel* 1040, 1051 (Amasra) *Mendel* 1004 (Cide), Müze env. no. 4540 (Zonguldak). Bulgaristan'da bulunan cenaze ziyafetleri için Bk. G. Tonçeva, *Developpement chronologique des steles à "banquet funébre"* d'Odessus, *Arceologie* VI, 1964, 4, s. 37 vd.

Romanya'da da miktarı az olmakla beraber bu motife rastlanmaktadır.

²⁶ G. v. Kieseritzsky - C. Watzinger, *Griechische Grabreliefs aus Südrusland* Berlin, 1909, no. 687-737.

²⁷ Mısır'da Helenistik çağa ait kalkerden yapılmış umumiyetle klinede yatan bir şahıs ile önünde ziyafet masası ve karşısında köpek figürü ihtiva eden steller vardır: C. C. Edgar, *Catalogue Général des Antiquités Egyptiennes du Musée du Caire*, *Greek Sculptures*, Le Caire 1903, No. 2731 vd.

²⁸ *Mendel* 973, 974; A. Müfit AA, 1933, No. 40, 41, 42, 43. Hatay müzesinde de bu bölgeden toplanmış bir çok cenaze ziyafeti mevcuttur.

²⁹ J. Ward, *The Roman Era in Britain* (London, 1911), s. 150, res. 40; J. M. C. Toynbee, *Art in Roman Britain* (London, 1955) res. 22 vd.

Romanya³⁰ ve Bulgaristan'dan³¹ Kuzey Afrika'ya³² kadar her yerde rastlanır. Teferrüatta her bölgeye mahsus değişiklikler görülmekle beraber esas aynı kalmaktadır. Anadolu'da, meselâ Konya çevresinde Cenaze ziyafeti sahnesi, o bölgede çok rastlanan, dolayısıyla sanatkarların çok tanıdığı Sidemara tipi lâhit cephesinde yer almaktadır³³. Bitinya'da Yalova ve civarında, bu bölgede görülen yüksek kaideli mezar âbideleri gibi, cenaze ziyafeti sahnesi de altar şeklinde yüksek kaide üzerinde tasvir edilmiştir.³⁴ Buna karşılık Kuzey Suryede görülen cenaze ziyafeti tasvirini havi steller basit ve çok defa klinede yalnız yatan bir tek şahsı tasvir etmektedirler. Ren bölgesinde, Roma İmparatorluğunun kuzey sınırlarında rastlanan stellerde kitabe, kabartma altında bırakılan gayet geniş sahaya yazılır. Askerlere mahsus stellerde burada at ve suvariye tasvir eden ikinci bir kabartma yer almaktadır. Mimari çevreler vazih değildir, kabartma sahasının baş tarafı çok defa istiridye kabuğu şeklindedir. Bu tip muhtelif steller Kolonya'da,³⁵ Bonn'da,³⁶ Mainz³⁷ ve Ren bölgesinin diğer

³⁰ Romanya'da: Bükreş, Muzeul National de Antichitati No. 95, 96, 591, 589, 1531; G. Tocilescu, *Fouilles et Rec. Arch. en Roumanie* s. 213-222; V. Parvan AA, 1914, s. 437, res. 3; Florescu, *Monumenti antichi di Durastorum, Dacia, IX-X, 1941-1944*, s. 427, res. 1; Florescu, *Monumenti Funerari Romani Dalla Dacia Inferiore, Bucuresti, 1942*, No. 17-18.

³¹ Bulgaristan'da: M. Mirtchev, *Göst. Yer*, res. 2-12; K. Skorpil, *Wiener Jahreshefte* III, 1900, res. 73-74, sek. 13. G. Tonçeva, *Göst. Yer* s. 37 vd.

³² Meselâ Tunus'ta, Bardo, Alaoui Müzesi No. 875, 876, 1007, 1153; Ceza-yir'de Musée Stephane Gsell No. 168-169.

³³ G. Mendel, *Le Musée de Konia, BCH*, 1902, s. 209-246. Sidemara tipi lâhit cephesi şeklindeki bu steller ilk bizans çağına ait İstanbul'da rastlanan sütunlu lâhit cephesi şeklindeki kabartmaların âdeta öncüleri ve ilk örnekleri mahiyetinde olduklarını belirtmek gerekir (Bk. N. Fıratlı *Cahiers Archéologiques* XI, 1960, s. 73-92; *Türk Arkeoloji Dergisi* IX/2, 1960, s. 46-54).

³⁴ A. M. Mansel, *Yalova ve Civarı*, İstanbul, 1936, s. 31-35, Lev. 7-9; Yalova'da bulunan iki Mezar Taşı, *Türk Tarih Arkeolojya ve Etnografya Dergisi* I, 1933 s. 113.

³⁵ E. Espérandieu, *Recueil general des bas-reliefs, statues et bustes de la Gaule Romaine* VIII 1922, no. 6447, 6449, 6457; 6460, 6463, 6466, 6467, 6469, 6472, 6483, 6489; F. Fremersdorf, *Inschriften und Bildwerke aus Romischer Zeit*, Köln, 1956. lev. 2.

³⁶ E. Espérandieu, *Recueil général des bas-reliefs* no. 6262, 6264, 6268, 6273, 6287.

³⁷ E. Espérandieu, *Aynı eser* no. 5791, 5839, 7391, 7411, 5800, 5838, 5839, 5867.

kısımlarında³⁸ mevcuttur. Simpelveld lahti bu stellerde görülen bütün teferrüatı bir arada ihtiva etmektedir.³⁹ Galliada⁴⁰, İngiltere'de⁴¹ ve İberik yarımadasında⁴² da Roma çağına ait mezar stellerinde bu motife rastlanır.

Bu günkü Türkiye hudutları içinde cenaze ziyafeti motifini havi stellere yukarıda bahsedildiği gibi en çok Kyzikos ve Daskyleion çevresinde rastlanır. Diğer merkez Marmara'nın kuzey tarafı, Byzantion ve Kalkedon çevresidir. Bu iki merkez etrafında bulunan stellerin ayrı hususiyetleri vardır. Bu motife çok rastlanan diğer bölge güneybatı Anadolu İskenderun ve Antakya dolaylarıdır. Bu çok sayıda cenaze ziyafeti bulunan bölgeler yanında mahallî hususiyet gösteren Konya çevresi ve Yalova gibi daha mahdut bir çevrede kalan daha küçük guruplar vardır. Anadolu'nun bir çok bölgelerinde bir takım mahallî guruplar ayırmak mümkündür. Meselâ İstanbul ve Kastamonu müzelerinde Filyos, Bartın, Amarsa, Sinop, Zonguldak gibi batı Karadeniz kıyılarındaki şehirlere toplanmış olan steller, bu bölgeye has bir tipin varlığına işaret etmektedir. Fakat bu mahallî tip yanında bu bölgede rastlanan steller arasında Byzantion ve Kyzikosta rastlanan tipte ve oralardan ithal edilmiş oldukları anlaşılan steller de bulunmaktadır.⁴³

³⁸ E. Esperandieu, *Aynı eser* no. 24, 32, 33 (Wiesbaden); 59 (Frankfort); 230 (Darmstad); 566, 567 (Cannstad); 6589 (Trier); 6669 (Leiden); F. Drexel - F. Koepp, *Germania Romana* 1929 s. 56 vd. lev. X, XI.

³⁹ J. H. Holwerda, *Der Römische Sarcophage von Simpelveld*, *AA* 48, 1933, s. 56-75.

⁴⁰ Espérandieu, *Aynı eser*, No. 1778 (Lyon); 6 (Marsilya); 2787 (Sens); 3163 (Paris).

⁴¹ Joan Ward, *The Roman Era in Britain*, London, 1911, s. 150, fig. 40; J. M. C. Toynbee, *Art in Roman Britain*, London 1962 no. 85, lev. 89; J. Liversidge, *Furniture in Roman Britain* London, 1955, res. 22 vd.

⁴² Antonio Garcia Y Bellido, *Esculturas Romanas de Espana Y Portugal*, Madrid, 1949, s. 337 no. 331, 332, 337, 338, 350.

⁴³ Türkiye'de cenaze ziyafeti tasvirini havi stellerin çoğu İstanbul Müzesinde toplanmıştır; burada Osmanlı İmparatorluğunun hâkim olduğu değişik bölgelerden gelmiş çok sayıda stel vardır. Bundan sonra bilhassa Mysia ve Bitinyadan toplanmış steller ile Bursa Müzesi gelmektedir (G. Mendel, *Catalogue du Musée de Brousse*, s. 55-66). Erdek'teki açık hava müzesinde de bir miktar stel mevcuttur (R. M. Ertüzün, *Adı geçen eser*, res. 33-36). Daha sonra en güzel nünuneleri ihtiva eden İzmir Müzesi sayılabilir. Hatay Müzesinde bilhassa Roma çağına ait çok sayıda stel vardır. Bunlar dışında Çanakkale (Bk. Thirsh, *Sammlung Calvert*; Çanakkale'de

3 — *Ayakta Şahıslar* :

Ayakta şahıs tasvirini havi steller, ayakta tek erkek, tek kadın, iki kadın, iki erkek, yan yana bir kadın bir erkek, ayakta üç ve dört kişi olarak guruplandırılabilir. Üç kişilik guruplardan birinde iki erkek bir kadın, diğerinde iki kadın bir erkek görülmektedir. Erkeklerin yanında uşaklar, kadınların yanında hizmetçi kızlar yer alır. Dört kişilik gurupta ise üç kadın önünde bir erkek çocuk vardır. Bu stellerden bir kısmında sahibinin yanında oturan veya ona doğru bakan veya onunla oynaşan köpekler ile ayaktaki şahsın ayağı dibinde tasvir edilen kaz veya kuğu tasvirleri görülmektedir.

Ayakta şahıs tasvirini havi stellerin en eskileri doğrudan doğruya Attika eseri olan 117 ve 152 No.lu stellerdir. Benzerlerine diğer Attika stelleri arasında rastlanır.⁴⁴ Ayakta iki kişiyi tasvir eden stelde (No. 152) orta akroter yerine yapılmış olan siren tasvirinin benzerleri Attika stellerinde görülür⁴⁵, burada soldaki genç başında defneden yapılmış zafer çelengi taşımaktadır. 117 No.lu ayakta genç tasvirini havi stelin Atina'da bulunan bir benzeri İstanbul Müzesinde'dir.⁴⁶ Bu iki stel arasında mimarı çerçevede görülen teferruat farkından başka yalnız köpeğin yönü bakımından bir fark görülüyor. Her iki genç de kuş tutar, 117 de köpek gencin bacağına doğru atılır, diğerinde aksi yönde gencin tuttuğu kuşu uzanmaya çalışır.

Ayakta erkekler arasında çıplak genç, toga giymiş erkek, tunika ve klamis giymiş çocuk (No. 136) tipleri vardır. Kadınlar işe "pudicita" ve "Küçük Herculanum'lu kız" denilen tipte kadın

muhafaza edilen Calvert koleksiyonuna ait bir steli Pfuhl yayınlamıştır, *Beiwerk* s. 49, res. 1), Bergama, Kastamonu müzeleri sayılabilir. Manisa, Adana, Ankara müzelerinde bir kaç stel mevcut olduğu gibi İznik, Balıkesir, Amasra, Sinop v. s. gibi yerlerdeki müze depolarında bir kaç stela rastlanabilir. Türkiye Müzelerinin, İstanbul Müzesi hariç hemen hiç birinde ihtiyaca yetecek katalogları yayınlanmadığı ve henüz envanter işleri de istikrara kavuşmadığı için burada sadece müze ismi verilmekle yetinilmiştir. Türkiye dışında bütün belli başlı müzelerde gerek müzenin bulunduğu bölgeye mahsus mahalli karakterde, gerekse Anadolu ve Yunanistan'dan götürülmüş cenaze ziyafeti tasvirli pek çok stel vardır.

⁴⁴ *Conze* 1035 'de bizim No. 117 'deki çıplak gencin pozunda bir genç vardır ve o da kuş tutmaktadır.

⁴⁵ *Conze* 718, 802, 803, 904. Bu stelin tam bir benzeri Sabouroff koleksiyonunda vardır. A. Furtwaengler, *La Collection Sabouroff* I, Berlin 1883-87, Lev. XXI, diğer siren tasvirleri için Bk. Pfuhl, *Beiwerk* s. 5, res. 3; *Mendel* 928.

⁴⁶ *Mendel* 869; *Conze* 977.

figürleri ile bir kolları mantoları dışında gösterilmiş olan genç kızlardan ibarettirler. Bu steller içinde ayakta iki kadını tasvir eden stel ayrıca önemi haizdir (No. 151). Bu stelde, soldaki genç kadının başı üzerine hizmetçi kızın tuttuğu uzun saplı şemsiye dikkati çeker. Bu tip şemsiye tasvirine daha ziyade doğuda meselâ Ahamenid kabartmalarında rastlanmaktadır. Yalnız bir tek misalde, Selânik'te bulunan aynı şekilde ayakta iki kadın tasvirini havi, fakat kaba işlenmiş harap bir stelde böyle şemsiye görülür⁴⁷. Bununla beraber kapalı şemsiye tasvirlerine mezar stellerinde rastlanır⁴⁸. Diğer dik-kate değer bir stel iki muharibin vedasını göstermektedir. Her ikisi kısa tunika ve klamis giymişlerdir, yanlarında köpekleri vardır (No. 153), alt kısmında geniş bir boş saha bırakılmıştır. Diğer harap bir stelde de buna benzer bir veda sahnesi tasvir edildiği anlaşılıyor (No. 155). İki şahıs arasında bir köpek ve bir çocuk tasvirinin kalıntıları da görülüyor.

Ayakta şahıs tasvirini havi bu stellerdeki erkekler tunika ve manto giymişlerdir, genel olarak yanlarında kısa tunika giyen bir veya iki uşak gösterilmiştir. Yalnız dört stelde uşak yoktur. Dört tanesinde de geride erkeğin başı hizasında raf vardır, burada ölen şahsın entellektüel olduğuna işaret eden kitap, çanta (No. 118, 128) veya kitap ve çanta ile beraber mürekkep hokkası ve diğer yazı malzemesi (No. 122, 133) tasvir edilmiştir. Diğer iki stelde bu şahıslar ellerinde münevver kimse olduklarını belirten rulo tutarlar (No. 126, 138). Çıplak genç tasvirini havi Attika stellerinden başka diğer iki stelde erkek elinde göğsü hizasında kuş tutar⁴⁹ (No. 121, 124). İki stelde (No. 119 ve 236) sağda kaide üzerinde profilden gösterilmiş sakalsız bir Hermes vardır⁵⁰. Bir stelde (No. 214) sağda arkaik tipte profilden gösterilmiş ve "itiphallik" bir Hermes görülüyor, aynı tipte bir Hermes No. 239 da cepheden gösterilmiştir.

Ayaktaki kadınlar da çoğu defa yanlarında çifte hizmetçileri ile beraber gösterilmiştir. Hizmetçiler ellerinde yün sepeti, ayna, mücevher çekmecesini tutarlar (No. 143, 146, 147). Yalnız bir stelde (No. 139) kadın sol elinde bir rulo tutar. Bu rulo, Sardeste bir stelde gerideki

⁴⁷ Mendel 905, Kuzey Afrika'da bulunan bir mezar altlarında da şemsiye tasviri vardır AA, 56, 1941, s. 551, res. 88. Doğuda şemsiyeye daha çok rastlanır.

⁴⁸ Pfuhl, *Beiwerk* s. 56, res. 8, lev. 4.

⁴⁹ Cumont, *Recherches sur le symbolisme funéraire* p. 109.

⁵⁰ Pfuhl, *Beiwerk* s. 78.

raftaki kitap demeti gibi, muhtemelen bu kadının bir Müz telâkki edilmeğe hak kazandığına işaret edebilir⁵¹. Genç kızlara ait stellerde daima bir tek hizmetçi vardır (No. 141, 143 249) ve genç kız çok defa yanındaki köpeği ile oynar halde gösterilir (No. 140, 142, 143.) Yalnız iki kadın stelinde ölen genç kadının ayağı dibinde kaz veya kuğu vardır (No. 141, 151). Ayakta kadın tasvirini havi stellerde üzerinde eşya olan raf yoktur, yalnız harap bir stel parçasında, kabartma sahasında ve çerçeve üzerinde bir takım eşya alçak kabartma olarak yapılmıştır, bunlar arasında büyük bir yün sepeti ve kapalı çamaşır sandığı (?) seçilebiliyor, diğer eşyanın ne olduğu anlaşılamıyor.

Yan yana kadın ve erkek tasvirini havi stellerde, kadının yanında uzun tunika giymiş bir hizmetçi kız, erkek tarafında kısa tunika giymiş bir uşak vardır (No. 157), burada erkek ayrıca elinde rulo tutar. Üç şahıs ihtiva eden stellerde de aynı hal görülür. Bunlardan 159 No.lu stel sonradan yontulmuştur, bununla beraber üslûp ve bilhassa ortadaki erkeğin durumu aşağıda anlatılan 186 No.lu stel ile benzerlik gösterir. Buradaki erkeğin elbisesinin şeklini suvarinin elbisesine göre tamamlamak gerekir, sol eliyle göğsünde rulo tutar, önünde şakulî vaziyette kalın bir kumaş katı olması gerekir. Bu iki stel de aynı çağa yani M. E. I inci asra aittir. İkisinin de aynı atölyenin mamulâtı olması gerekir.

4 — Oturan Şahıslar :

Oturan şahıs tasvirini havi stellerin en önemlisi büyük Attika stelidir (No. 164). Üst kısmı kırık olmakla beraber, itinalı işçiliği ve çok yüksek kabartma olarak işlenişi ve hâlâ muhafaza edilmiş olan renkleri ile bu gurup içinde, hattâ diğer Attika mezar kabartmaları arasında önemli yer alacak haldedir. Gerek işçiliği, gerekse malzemesi itibariyle şüphesiz Attika'dan ithal edilmiş olmalıdır. Bunun benzerleri M. E. IV asra ait Attika stelleri arasında görülmektedir⁵². Bu gurup-taki diğer steller de, Attika'daki örneklerin mütevazı birer tekrarıdır denilebilir. Bunlar 1) *Oturan erkek karşısında hizmetçi* (No. 165, 166). Bu tipin benzerleri Attika stelleri arasında görülür⁵³. 2) *Oturan kadın*

⁵¹ Cumont, *Aynı eser* s. 306, şek. 69. Bu stelde adı geçen kadının "ebe" yani devrine göre bir kadın doktoru olduğu belirtildiğine göre, elindeki rulonun, bu kadının bir meslek sahibi olduğuna işaret ettiğini kabul etmek gerekir.

⁵² Benzerleri *Conze* 1447, 1448, 1451, 1452, 1453, 1470.

⁵³ *Conze* 1857, 1859, 1860, 1862.

karşısında hizmetçi (No. 169, 170). Burada evvelki guruba nazaran sadece oturan şahsın cinsiyeti değişiktir, fakat durum aşağı yukarı aynıdır. Yani bir hizmetçinin oturan bir kimseye bir şey takdim etmesi tasvir edilmektedir. Bu motifi haiz stellerin ilk örnekleri Attika stelleri arasında görülebileceği gibi, Demetrios'un lüksü yasak eden kanunundan sonraki zamanda Anadolu'da görülmektedir. Bunlardan biri Sardes'te bulunan Matis stelidir⁵⁴.

3) *Oturan kadın yanlarda hizmetçiler*. Bu türlü dört stel vardır. (No. 167, 168, 245, 246). Oturdukları zengin profilli taht şeklindeki iskemleler ile bu kadınlar başka yerlerde sık rastlanan Kybele stellerini hatırlatmaktadır. 167'de iki yandaki hizmetçilerden biri yelpaze, diğeri açık mücevher çekmecesini tutmaktadır, 168 de ise hizmetçi kızlardan biri yün sepeti, diğeri açık çifte dairevi ayna tutuyor. 245 de sağdaki hizmetçide çifte ayna soldakiler ise kapağı açık bir mücevher çekmecesini vardır. Diğerlerinden değişik şekilde olan 246'da kabartma sahası kemerli niş şeklindedir, kabartma sahasını boydan boya kline şeklinde bir basamak doldurmaktadır, kadın bunun ortasına oturmuş olarak cepheden tasvir edilmiştir, ayaklarını ince bir plint üzerine basıyor, hafif sağa meyillidir. Alt sağ köşede ayakta duran hizmetçi kızın önünde dikdörtgen bir eşya görülüyor, bunun 167 ve 245'de görülen kapağı açık mücevher çekmecelerinden olması muhtemeldir, fakat bunun yerde durmasının sebebi anlaşılamiyor. Soldaki hizmetçi ise yün sepeti taşımaktadır. Bu stel bu şekli ile serî arasında diğerlerinden tamamen ayrılmaktadır.

4) *Oturan kadın ile veda eden ayakta şahıs*. Üç stelde ayakta duran ve oturan kadın ile vedalaşan şahısdan ikisi de kadındır (No. 171, 172, 173). Diğer altı stelde (No. 174-178 ve 191a) ayaktaki şahıs erkektir. Bunlarda da diğer stellerde olduğu gibi kadınların tarafında hizmetçi kızlar, erkekler tarafında kısa tunika giymiş uşaklar görülmektedir. Buna karşılık oturan kadın karşısında, ona bir şey takdim eder durumda hizmetçi bulunan stellerde (Meselâ No. 169) hizmetçinin bulunduğu yanda herhangi bir uşak figürü yoktur, takdimi yapan doğrudan doğruya hizmetçidir, buna karşılık oturan kadın tarafında ayrıca hizmetçi kız gösterilmiştir. Buna göre oturan kadın ile ayakta veda pozunda olan şahıslar, aynı seviyedeki kimselerdir.

⁵⁴ G. M. Hanfmann - L. Robert, A Sepulchral stele from Sardes, *AJA*, 64, 1960, s. 49, lev. 9.

Bundan başka üç stelde oturan kadın ile ayakta duran şahısların toka etmedikleri görülmektedir (No. 179, 181, 182). Bu durumda ya veda hazırlığı veya vedadan sonraki anın gösterildiğini düşünebiliriz. Yine uşak ve hizmetçiler kadın ve erkekler tarafından yer almaktadırlar.

5) *Oturan kadın ve kucağında çocuk*. Bu şekilde kabartmayı havi bir stel vardır (No. 183). Kitabesinden anlaşıldığına göre bu stel bir abla ile erkek kardeşe aittir. Her ikisi de ölmüş olup kitabede adları yazılıdır. Attika stellerinde kucağında çocuğunu tutan kadınları tasvir eden steller vardır⁵⁵. Burada ise kucaktaki çocuk hayli büyük yaştadır.

Bu grupta erken çağa ait büyük Attika steli ile diğer iki stelden başkasında (No. 164, 165, 166), oturan şahıs daima kadındır. Raflarda da kadınlara mahsus eşya vardır. Kadınların yanındaki veya karşılarındaki hizmetçi kızlar açık çekmece tutarlar (No. 167, 169, 170, 171, 175, 176, 180). Bir kısmında ise yandaki hizmetçiler yün sepeti taşırlar (No. 168, 172, 173, 174, 178, 179). Hizmetçilerin yün sepeti veya açık çekmece taşımaları motifi stellerde aynı miktarda rastlanmaktadır. Bu motifin de en güzel örnekleri yine Attika stellerinde görülmektedir⁵⁶.

5 — *Suvari* :

At ve suvari tasvirini havi beş stel vardır. Bunlardan kitabesiz olan 185 No.lu stelde (Res. 36), köpeği ile birlikte domuz avlayan mızraklı Trakya suvarisi görülmektedir. Bu Selânik'te bulunmuş olan büyük Trakya suvarisi kabartmasının sağ tarafında görülen sahnenin bir kopyasıdır⁵⁷.

184'de klamis ve bacaklarına kadar uzanan bir tunik giyen süvari sağa doğru hareket halindedir. Atın gerisinde süvarinin mızrağını taşıyan uşak ilerlemektedir. Buradaki süvarinin şekli 206 No.lu lâhitte bir altar önünde görülen suvariye çok benzemektedir. 184'deki şahıs bir subay olabilir.

186 ve 187'de ölen şahıs atın önünde ayakta durmaktadır. Ölünün askerî faaliyetini belirtmek üzere seyis ve at gösterilmiştir (Res. 35, 37).

⁵⁵ F. Johansen, *The Attic Grave - Reliefs* Copenhagen 1951, s. 17, res. 4. Burada genç kadın kucağında çocuğunu tutuyor.

⁵⁶ *Conze* 68; F. Johansen, *The Attic Grave - Reliefs* s. 18, res. 5.

⁵⁷ *Mendel* 492; L. Budde, *Belleten* 68, 1953, s. 476, Res. 16.

213 'de Trakya suvarisi tipinde mızraklı bir suvari ile savaşan kalkanlı bir piyade görülmektedir (Res. 20).

206'da suvari bir altara doğru ilerlediğinden bunun kahramanlaştırılmış bir ölüyü temsil etmesi düşünülebilir. Bu nevi altara doğru ilerliyen suvari tasvirini havi stellere Bulgaristan'da çok rastlanmaktadır⁵⁸.

6 — *Değişik mevzular :*

Değişik tasvirleri olan beş stelin beşi de (No. 188-191, 218) dikkate değer özelliktedir. Bunlardan dördünde bir şahıs tasviri yoktur. 188 No.lu stelde (Res. 46) diğer bir çok stellerde görülen duvar kenarını veya bir rafı temsil eden ince bir bant ile alt kısımdaki esas kabartma sahası, üstteki kısımdan ayrılmıştır. Altta bir takım semboller görülmektedir. Bir kerukeion, bir yarım ay, hurma dalı ve solda bir çelenk vardır. Bunlar stelin sahibinin bir zaferine işaret etmektedirler. Solda altta görülen bir meşale (veya fener?) ise bu zaferin bir meşale yarışı ile ilgili olduğunu göstermektedir. Sol köşedeki çift kulplu kitap çantası (Lev. (4/2) sağ alt taraftaki kaide üzerinde görülen küre ile yanındaki deynek bu stelin sahibinin bir âlim, bir entellektüel olduğuna işaret etmektedir. Aynı şekildeki bir kaide üzerinde küre ve deynek tasvirine, yukarıda bir filozofa ait 33 No.lu stelde rastlamıştık. Stelin üst kısmında, bant üzerinde görülen eşya ise kitap, mürekkep hokkası, kalem, balmumu defter ve strigilis'dir. Kitap ve diğer eşya bu stelin sahibinin entellektüel olduğunu teyit eden sembollerdir, sol köşedeki strigilis ise bu şahsın aynı zamanda atlet olduğunu gösterir.

Kerykeion aynı zamanda spor ve gymnasion tanrısı olan Hermes'i temsil ediyor. Yarım ay ise ay ile ilgili bir uluhiyeti işaret etmektedir. Bu ise Bendis, Artemis veya Hecate Phosphoros olabilir. III üncü Philip'in şehri muhasarası sırasında, Byzantionu ay tanrısı Phosphoros'un kurtardığına inanıldığından Byzantion sikkelerinde ay tasviri çok görülür. Şu halde bu stelin sahibi olan Hekatodoros'un oğlu, ay ile ilgili bir tanrı şerefine yapılan bir yarışı kazanmıştır^{58a}.

⁵⁸ Meselâ Bk. Mirtchev, *Göst. Yer. res.* 26.

^{58a} Bu stelin önce Bendis ile ilgili olabileceğini düşünmüştüm. Prof. L. Robert, stelin Hecate Phosphoros şerefine yapılan meşale yarışını kazanan bir gence ait olması gerektiğini ileri sürmektedir. Bk. *Les Stèles Funéraires de Byzance Gréco-Romaine*, s. 152 vd.

189 No.lu stelde (Res. 44) insan tasviri yoktur, sadece ona ait eşya ve semboller vardır, bunlardan stelin sahibinin muharip bir denizci olduğu anlaşılmaktadır. Burada görülen harp gemisi provası⁵⁹ (Lev. 5/1, 1a), stel sahibinin denizci olduğuna işaret ediyor. Ortada bir çiviye asılı halde kılıç ve kemer vardır (Lev. 5/2), sağ köşede yine bir çiviye asılı halde saplı küçük bir çanta vardır (Lev. 5/4). Bu çanta bundan evvelki stellerdeki gibi bir kitap çantası değildir, daha ziyade askerlere mahsus bir çanta olmalıdır. Bu stelin bir benzeri No. 218 dir. Bu stelde de aynı şekilde çiviye asılı kılıç ve kemer stelin esas kısmını doldurur, fakat burada üst sağ köşede iki rulo, alt sol köşede ise kitap taşımağa mahsus kemerli kapaklı ve saplı sandık vardır.

191 No.lu stelde (Res. 45) ise bir tabure üzerinde büyük bir yün sepeti gösterilmiştir. Sepet içinde yün ve bu yüne saplanmış iğ ve iplik yumağı vardır. Bu sepet kadınlara mahsus stellerde şematik olarak gösterilen yün sepetlerinin esas şeklini açıkca göstermektedir⁶⁰.

190 No.lu stel yarım sütun şeklindedir, ön yüzünde çıplak bir genç büstü vardır, hem üst kenarındaki profil üzerinde, hem de büstün altındaki düzeltilmiş sahada kitabe görülüyor. Gerek kabartmanın mevzuu, gerekse şekli itibariyle bu stel Byzantion stelleri içinde bir istisna teşkil etmektedir. Byzantion stellerinden hiç birinde büst yoktur. Buna benzer Roma çağına ait stellerden bir tane İstanbul Müzesinde vardır, burada stelin şekli değil fakat çıplak büst kabartması bizimki ile benzerlik gösterir⁶¹. Yarım bir sütundan yapılmış olmakla beraber bu stele bir mezar cippus'u demek mümkündür.

7 — *Stel parçaları :*

Elimizdeki stel parçalarından, ait oldukları stelin mevzuu hakkında katî tahmin yapılmıyacak olanlardan, ihtiva ettikleri teferruat bakımından önemli olanlar da kataloga ilâve edilmişlerdir. No. 192 de gerideki rafta görülen yazı malzemesi ve kitaplar dikkate değer. Bu parçada sol kenarda görülen sakallı baş, arkaik üslûptaki şekli ile diğerlerinden ayrılır. Bu sakallı bir Hermes'e ait olabilir⁶². Steldeki yeri ve genç erkeğe nazaran vaziyeti de bunu ima eder şekildedir.

⁵⁹ Benzeri harp gemisi provası Dresden'deki bir stelde vardır, Pfuhl, *Beiwerk* s. 134, res. 25.

⁶⁰ Pfuhl, *Beiwerk* s. 54.

⁶¹ *Mendel* 947, mezar cippusları üzerinde elbiseli büstlere rastlanır *Mendel* 944.

⁶² Sakallı Hermes için Bk. Pfuhl, *Beiwerk* s. 77, res. 13.

Bir kadın stelinin parçası olan 193 No. da ise stelin alt kısmı tamamen noksan ise de raf üzerindeki eşya açıkça görülmektedir. Bu rafta bir buhurdan (thymiaterion) bütün teferrüatı ile gösterilmiştir. Burdaki yün sepeti, mücevher çekmecesinin gösterilmesi stelin bir kadına ait olduğunu gösteriyor, esasen kitabede de bir kadın ismi geçmektedir. 194 No.lu parçada bir kotyle (?) kabartması görülüyor. Benzeri bir tasvir Byzantion stellerinde mevcut değildir. 194 a da bir kaide üzerinde bir küre vardır, kenarda bir uşak görülüyor. Bu stel bir filozofa ait olabilir. Büyük bir stelin alt kısmına ait olan 255 No.lu parçada ayakta duran bir kadın ve erkek arasında dikdörtgen bir kaide üzerinde küçük bir figüre ait dizden aşağı iki bacak mevcuttur, kaide üzerinde de kitabe vardır. Diğer Bizantion stellerinde kaide üzerinde kitabe görülmemektedir. 256 No.lu parça tamamen değişik şekilde bir stele aittir. Bu parça başka bir kabartmaya da ait olabilir. Esas kabartma sahasında üstü noksan bir sütun ve bir dikdörtgen kaide veya altar vardır. Bunun altındaki sahada ise alçak kabartma olarak iki şahıs ve içinde gemici olan bir ticaret gemisinin ön kısmı vardır. Bu parça alt kısımlarında tâli ikinci bir kabartma bulunan bir stelin parçası olmalıdır.

8 — *Stel kabartmalı lâhitler :*

Şimdiye kadar Byzantion ve civarından bir seri teşkil eden 24 tane lâhit ve lâhit parçası ele geçmiştir. Ayrıca iki tane de bunlardan ayrı tipte, kiremitli çatı şeklinde, lâhit kapağı bulunmuştur⁶³. Halen tesbit edemediğimiz bazı kabartmasız lâhitlerin şehrin muhtelif yerlerinde çeşme yalağı veya hazinesi olarak veya başka maksatlarla kullanılmakta olduğu muhakkaktır. Lâhitlerin on tanesinde muhtelif stel kabartmaları vardır. Bu kabartmalar doğrudan doğruya müstakil stel mahiyeti taşıyorlar. Burada da bu yönden ele alınmışlardır.

Lâhitlerin dışı tamamıyla perdahlanmadan murç izleri ile bırakılmıştır. Dört köşelerinde akroterleri olan semerdam şeklinde kapakları vardır. Kitabeler perdahlanmamış satha veya hazırlanan “tabula ansata” içine yazılmaktadır. Kabartmalar, lâhitin cephesini teşkil eden yalnız bir uzun yüzüne yapılmaktadır. Bu lâhitler bir kaç kişiye mahsus bir nevi aile mezarı mahiyetindedirler. Lâhte yeni konulan

⁶³ N. Fıratlı, Bizanslılarca kullanılmış Antik bir lâhit kapağı, *Ayasofya Müzesi Yıllığı* no. 2, 1960, s. 26.

her ölü için yeni bir kitabe ile beraber, aynen mustakil steller gibi kabartmalar yapılmıştır. Lâhitlerin cephesindeki stel kabartmalarından 8 tanesinde cenaze ziyafeti, 7 tanesinde ayakta şahıs, bir suvari ve bir oturan kadın tasviri vardır. Bir lâhit üzerinde doğrudan doğruya satha alçak kabartma olarak yapılmış yelkenleri açık bir ticaret gemisi görülmektedir. Bu stelle mimarî tezyinatı olmayan dikdörtgen veya kemerli niş şeklindedirler. Yalnız bir kemerli niş şeklindeki stel kabartmasının iki yanı çizgi ile paye şeklinde gösterilmiştir⁶⁴ (No. 199). Bir cenaze ziyafeti ise "tabula ansata" üzerine yapılmıştır (No. 206). İki lâhitte ise bütün cephe, Bitinya'da rastlanan bir çok lâhitlerde olduğu gibi tamamen iri harflerle yazılmış kitabe ile kaplıdır⁶⁵ (No. 204 ve 253).

Bu lâhitlerden ikisini yayınlarken Byzantion'a mahsus olan bu lâhitler gurubunu Ord. Prof. A. M. Mansel etrafı bir şekilde incelemiş bulunmaktadır⁶⁶. Lâhitler stellerin bulunduğu yerlerde Çemberlitaş'da Beyazıt'ın batısında, Lâleli, Vezneciler, Süleymaniye ve Üniversite bahçesinde ele geçmiştir, diğer bir kısmı da Unkapanı,⁶⁷ Saraçhane,⁶⁸ Hasköy ve Söğütözü'nden bulunmuşlardır. Doğrudan doğruya açmak fırsatı bulduğumuz lâhitlerin içinde birden fazla iskelet vardı, muhtelif zamanlarda yapılan gömmelere ait iskeletler birbirinden mermer levhalar ile ayrılmış idi. İçlerine muhtelif ölü hediyeleri, mâdeni eşya, pişmiş toprak kandiller, vazolar, bilhassa cam eşya ve bir kaçında da bizim için sağlam tarihlendirme vasıtası teşkil eden sikkeler bulunmuştur.

Tarihlendirmede Prof. Mansel'in vardığı neticeleri değiştirecek bir sebep mevcut değildir. Kabartmalı lâhitler, iki tanesi içinde

⁶⁴ Bu lâhit gerek kapağı, gerekse bu kabartmanın etrafına yapılmak istenilen bu mimarî çerçeve bakımından Poros lâhitleriyle çok yakınlık gösteriyor, E. Loewy, *Archaologisch-Epigraphisch Mitteilungen aus Oesterreich XI*, lev. IX/1'deki Poros lâhti üzerinde de böyle kabartmalar etrafında mimarî çerçeve görülmektedir.

⁶⁵ Bitinya'da görülen bu tip lâhitler için Bk. F. K. Dörner, *Inchriften und Denkmaeler aus Bithynien*, Berlin 1941, s. 23-24, lev. 4. İzmit Müzesinde de bu tipte iki lâhit mevcuttur.

⁶⁶ Arif Müfit Mansel, İstanbul Tersanesinde bulunan bir lâhit ve bir İstanbul lâhitler gurubu hakkında araştırmalar, *Belleten* 83, 1957, s. 395 vd.

⁶⁷ Z. Taşhıkloğlu, *Trakya'da Epigrafya Araştırmaları*, İstanbul 1961, s. 40.

⁶⁸ Saraçhane trafik tuneli kazısında helenistik ve Roma çağına ait bir çok basit mezarlara ve M. S. I inci asra ait bir lâhte rastlandı.

bulunan sikkelere ve kitabelerine göre M. S. III. asrın ilk yarısı sonuna tarihlendiriliyorlar. Kabartmasız bazı lâhitlerin daha erken çağa ait olabilecekleri, silinen esas kitabelerinden kalan izlerden anlaşıl-
maktadır.⁶⁹ Hiç kabartma ve kitabesi olmayan bir lâhit de içinde
bulunan imparator Domitianus'a (M.S. 81-96) ait altın sikke emp-
resiyonuna (Bractea) göre birinci asra aittir.⁷⁰

Lâhitlerdeki stel kabartmalarından hiç birinde eşya ihtiva eden
duvar kenarı veya raf tasvirileri yoktur. Kabartmaların mevzuu ve
figürlerin işlenişi müstakil stellerden hiç bir ayrılık göstermemektedir.

IV — STELLERDE ESAS KABARTMA YANINDA GÖRÜLEN EŞYA

Stellerde tasvir edilen esas motifin yanı sıra gerek hizmetçi ve
diğer figürlerin ellerinde, gerekse ayrıca tasvir edilmiş olan raf
veya duvar kenarlarında¹ veya kabartma sahasının muhtelif yer-
lerinde, bir takım eşya tasviri görülür. Otuz iki stelde bu gibi eşya,
ayrıca kabartma sahası gerisindeki raf veya duvar kenarında gösteril-
miştir. 33 ve 122 No.lu stellerde, burasının gayet belirli bir şekilde
duvar kenarı olduğu görülmektedir. Bu stellerin yanlarını tahdit
eden payelerin başlıkları hizasından geriye doğru uzanan silme,
açıkca duvar kenarı olduğunu gösterir. 35, 36, 37, 128, 167, 170,
171, 193, 251 No.lu stellerde de geride görülen silmenin yine duvar
kenarını temsil ettiğini düşünmek mümkündür, bunlarda da duvar
kenarı şematik olarak gösterilmiş olmalıdır. Diğer bir gurup stelde
ise (No. 40, 77, 84, 118, 133, 172, 179, 186, 217, 250) geride fonda
sadece ufki bir silme üzerinde eşya vardır. Bu silmenin bir duvar kema-
rını temsil edebileceği gibi, duvara bağlı olan rafı da temsil etmiş olması
mümkündür. Diğer bir stelde ise (No. 188) alttaki kabartma sahası
ile üstteki eşyanın konulduğu kısım aynı seviyede olup birbirinden
enli bir bant ile ayrılmıştır. Görünüşte bunlar birbirinden ayrı kabart-

⁶⁹ Müze env. no. 4864 bu lâhitte "tabula ansata" içindeki kitabe silinmiş ve
sonra tekrar yazılmıştır. Stellerden birinin de (No. 41) helenistik çağa ait esas
kitabesinin silinip, stelin altındaki boşluğa çok daha sonra belki M. S. III asır ikinci
yarısında başka bir kitabe yazıldığını hatırlatalım.

⁷⁰ N. Fıratlı, Çemberlitaş civarından buluntular, *İstanbul Arkeoloji Müzeleri
Yıllığı* No. 11-12, 1964, s. 105, lev. 34/4.

¹ Pfuhl, *Beiwerk* s. 125.

ma sahaları hissi veriyorlarsa da, bu bantında duvar kenarını veya rafı temsil ettiğinde şüphe edilemez. Bir kaç stelde eşya kabartma sahasında doğrudan doğruya fonda gösterilmiştir. No. 34'de bir harp gemisi provası ile bir kitar, No. 67'de bir mızrak ve miğfer (?) 220'de fonda asılı kılıç vardır (Res. 32). Bir stel parçasında ise (No. 150) fonda ve yan kenar üzerinde bir kısım eşya mahkûk çizgi ile gösterilmiştir. Bir stelde geride fonda görülen katlanmış perde (No. 82 Res. 16) ayrıca bir eşya değil fakat esas sahnenin gerisini örten ve bu sahnenin bir parçası olan eşyadır. Dört stelde ise esas kabartma sahasını, başka stellerde tâli motif olarak tasvir edilen eşya doldurur (No. 188, 189, 191, 218).

Stellerde raf, duvar kenarı, kabartma sahasının fonu veya hizmetçi elinde tasvir edilen eşya, ölünün cinsiyetine ve mesleğine göre değişmektedir. Kadınlara ait stellerde en çok yün sepeti, ayna, tarak, mücevher çekmecesi, koku şişesi, pyksis gibi doğrudan doğruya kadınlar tarafından kullanılan eşya tasvir ediliyor. Erkeklerle mahsus stellerde ise kitap demetleri, balmumu defterler, yazı malzemesi, diğer ilim aletleri, kitap çantası, silâh gibi eşya tasviri vardır. Kadınlara mahsus stellerde hizmetçi kızlar erkeklerle mahsus stellerde uşaklar bazan ellerinde erkek ve kadınlara mahsus eşyayı taşır halde gösterilmektedir. Erkek ve kadınların müştereken tasvir edildiği stellerde ise kadının yanında hizmetçi kız, erkeğin yanında uşak aynı şekilde erkek ve kadınlara mahsus eşyayı taşır veya efendisi veya hanımı yanında emre hazır halde durur. Bazı stellerdeki raf veya duvar kenarlarında hem erkeklerle, hem kadınlara mahsus eşyanın tasvir edildiği görülüyor. Bu stellerin aile için yapıldıkları anlaşılıyor, bu halde stel kitabelerinin gösterdiği gibi esas erkek figürünün bulunduğu tarafta erkek, esas kadın figürü tarafından ise kadın eşyası tasvir ediliyor (Bk. Yk. s. 10). 33 ve 84 No.lu stellerde sağda erkeğin başı hizasında erkek ismi ve rafın sağ tarafında erkeklerle mahsus eşya tasviri yapıldığı, halde, kadının başı hizası boş bırakılmıştır, rafın kadın tarafında kadınlara mahsus eşya vardır, yani aile için yapılan bu stellerde erkekten sonra öldüğü anlaşılan kadının isminin ilâvesine sonradan imkan kalmadığı anlaşılıyor. Bunun aksi, yani yalnız kadının başı hizasında kadın ismini havi olan erkek tarafı boş bırakılan (No. 217 gibi) steller de vardır.

Raf veya duvar kenarı tasvirine daha sonraki çağa, yani M. S. III üncü asır stellerinde rastlanıyor. Bu çağa ait lâhitler üzerindeki

stel tasvirlerinden hiç birinde raf veya eşya tasviri yoktur. Yalnız bir lâhitte (No. 206) ayakta erkek ve çocuk tasviri yanında dua vaziyetinde el tasviri vardır. Diğer bir lâhitte kemerli niş içinde ayakta genç tasviri yanında uzun boyunlu bir şişe ve solda küre tasviri vardır, sağ kenarda da dikdörtgen gövdeli, uzunca boyunlu bir şişeye benzer eşya görülmektedir.

Steller üzerindeki esas kabartma yanındaki eşya kadınlara ve erkeklere mahsus olmak üzere iki guruba ayrılabilir. Erkeklere mahsus eşyayı ayrıca iki guruba ayırmak mümkündür. Entellektüel kimselere mahsus eşya ve kahramanlara mahsus eşya çok defa birbirinden ayrıdır. Mamafih hem entellektüel hem de muharip olan bir şahsın her iki çeşit eşyasının aynı stel üzerinde gösterildiği de vakidir (No. 36, Res. 15).

1 — *Kadınlara mahsus eşya (Lev. 3) :*

*Yün sepeti*² (*Calathos*) : Kadınlara mahsus stellerde veya müşterek stellerin kadın — tarafındaki hizmetçiler çoğu halde iki elleriyle yün sepeti taşırlar (Lev. 3/3, 3a). On stelde raf üzerinde (No. 35, 37, 84, 170, 171, 172, 179, 193, 217, 251) ve 234'de alınlıkta yün sepeti gösterilmiştir. Müşterek stellerde de kadına ait olduğunu belirtmek üzere rafın kadın tarafındaki kısmına tasvir edilir (No. 35, 84, 217, 234). Bir kadına ait stelde kabartma sahasını tamamen yün sepeti işgal etmektedir (No. 191). Bir stel parçasında ise yün sepeti kadının oturduğu iskemle yanında hizmetçi kızın önünde yerde durmaktadır. 150 No.lu parçada diğerlerinden değişik şekildeki yün sepeti (Lev. 3/3a) geride fonda çok alçak kabartma olarak gösterilmiştir.

*Ayna (Speculum)*³ : Dairevi kapaklı veya çifte dairevi ayna (Lev. 3/1) yedi stelde rafta gösterilmiştir (No. 33, 35, 84, 171, 172, 179, 217) bunlardan dört tanesi kadın ve erkek müşterek steller olup ayna rafın kadına yakın kısmında gösterilmiştir. Yalnız bir stelde hizmetçi kız elindeki dairevi büyük bir aynayı hanımına doğru tutuyor (No. 147), diğer bir stelde genç kadının arkasında duran bir hizmetçi elindeki açık bir çifte aynayı ona doğru uzatıyor (No. 141). Birbirinin çok benzeri şekilde oturan kadın tasvirini havi iki stelde (No. 168 ve 251) yandaki hizmetçi kızlardan biri iyi bir şekilde tasvir edilmiş açık bir çifte aynayı kadına doğru tutuyorlar.

² Pfuhl, *Beiwerk* s. 54; E. Saglio "calatus", *Daremberg-Saglio* 1/2 s. 812.

³ A. Ridder, "Speculum", *Daremberg-Saglio* IV/2, s. 1422.

Tarak (Calamistrum): Yedi stelde raf üzerinde gösterilmiştir. bir tarafı sık, diğer tarafları seyrek dişli olmak üzere iki taraflıdır (No. 33, 84, 171, 179, 217, 234, 251). Şekilleri birbirinin hemen hemen aynıdır (Lev. 3/2), iki diş sırası arasında mahkûk tezyinat vardır. 172'de burada zikzak hatlardan meydana gelen mahkûk tezyinat gösterilmiştir. Taraklardan yalnız birinin şekli diğerlerinden ayrı ve daha uzun olup, iki ucu münhanidir (No. 217, Lev. 3/2a). Bu şekildeki taraklara "Frigya tipi" Roma çağı mezar stellerinde çok rastlanır.

Mücevher Çekmecesesi,⁴ *Dikdörtgen Kutu, (Cista)*: Stellerde tasvir edilen dikdörtgen kutuların mahiyetini kesin olarak tâyin etmek zordur. Bunların en az üç ayrı eşyayı temsil etmeleri gerekir. 1) Mücevher çekmecesesi (Lev. 3/4); 2) Elbise sandığı (Lev. 3/12); 3) Ostotek (Lev. 5/7). Kabartmalarda bunların teferrüatı gösterilmediğinden stellerin çoğunda birbiriyle karışabilir. Ne olduğu kesin olarak söylenilebilecek misaller ayrılmıştır. Mücevher çekmecesesi denilebilecek olanlar rafta veya hizmetçi kız elinde hanımına takdim edilirken gösterilir (No. 167, 169, 170, 171, 176, 180, 196, 251). Diğer bir kısmında ise hizmetçi kız elinde kapağı kapalı haldedir (No. 33, 34, 71, 147, 173, lev. 3/4). Bir stelde (No. 252) yerde hizmetçi kızın önünde yerde kapalı dikdörtgen bir eşya vardır. 234'de alınlıkta, 150'de kabartma sahasında, 33'de rafta görülen dikdörtgen ve yüksekce ayaklı eşya daha ziyade çamaşır sandığına benziyor (Lev. 3/12).

*Üstüvani kutu*⁵ (*Pyxis*): dört stelde rafta üstüvani kutu (*Pyxis*) tasvir ediliyor (No. 167, 168, 179, 251). Bunların alt ve üst kenarları profilli, kapakları ise koniktir (Lev. 3/7). Bu kutular genel olarak büyüktürler, bu sebeble kosmetik kutusundan ziyade mücevher kutusu oldukları kabul edilebilir. Hizmetçi kızlar tarafından taşınan ve şekli yün sepetinden ayrı olan 33 ve 37 No.lu stellerdeki eşyanın da *pyxis* olması mümkündür.

*Yelpaze*⁶ (*Flabellum*): Büyük yaprak biçimindedir (Lev. 3/5), bir stelde rafta (No. 172), diğer iki stelde ise hizmetçi kız tarafından tutulmaktadır (No. 167, 176).

⁴ Pfuhl, *Beiwerk* s. 52; Gisela M. A. Richter, *Ancient Furniture, Greek, Etruscan and Roman*, Oxford 1926 s. 89 vd.

⁵ E. Pottier, "Pyxis", *Daremberg-Saglio*, IV/1, 794.

⁶ Pfuhl, *Beiwerk* s. 57, res. 27, lev. VI/3; G. Fougères, "Flabellum", *Daremberg-Saglio* II/2, s. 1149.

Şişeler (Lev. 3/6, 3/6a, 3/11): Dört stelde rafta iğ şeklinde ikişer tane koku şişesi vardır⁷ (No. 33, 35, 168, 251). Bunlardan ikisinde (No. 168 ve 252) görülen yan yana iki şişenin karınları hizasında birbirine bağlı oldukları açıkça görülüyor (Lev. 3/11). Diğer iki stelde ise birer tane kürevi gövdeli uzun boyunlu, muhtemelen cam şişe vardır (No. 84, 179). Alınlığında eşya tasviri olan 234 No. lu stelde birisi geniş gövdeli olan kısa boyunlu iki şişe görülüyor. İğ şekilli koku şişeleri Helenistik çağ mezarlarında çok bulunmaktadır. Kalkedon nekropolünde bulunan bir stelde pek itinalı bir şekilde işlenmiş iki şişe yan yana gösterilmiştir⁸. Bir kadına ait olan doğu yunan menşeli bir stelde iğ şekilli bir şişe sütuncuk üzerinde müstakil sembol olarak gösterilmiştir⁹. Bir lâhit kabartmasında gayet uzun boyunlu, kürevi gövdeli ve üzeri kafes tezyinatı ile süslü bir şişe tasviri görülür (No. 199). Bu lâhitlerde çok miktarda cam eşya bulunmuş idi. Kabartmalarda görülen şişelerin de lâhte konulan hediyelerle ilgili oldukları kabul edilebilir.

Buhurdan (Thymiaterion):¹⁰ Bir kadına ait olan 193 No.lu stelde raf üzerinde çekmece ile yün sepeti arasında, bütün teferrüatı gösterilmek suretiyle tasvir edilmiştir (Lev. 3/8). Bir cenaze ziyafetinde ise kadının arkasında ayakta duran hizmetçi tarafından taşınmaktadır (No. 41). Bu stelin esas kitabesi silinmiş, sonradan başka isim yazılmıştır. Hizmetçi kısın durumu buhurdanın kadına mahsus bir eşya olduğunu kâfi derecede izah etmektedir. Diğer stellerde rastlanan buhurdanlar daima kadınların elinde veya onlar tarafından kullanılırken gösteriliyor. Yukarıda zikredilen Kalkedon stelinde de (Not 7) sağdaki hizmetçi kız teferrüatıyla tasvir edilmiş bir Thymiaterion taşımaktadır.

⁷ Bu stellerdeki koku şişesi tasvirlerinin Helenistik çağ mezarlarında bulunanlarla olan benzerliğine işaret edilmiş idi Bk. A. Akarca, *Bulleten XVI*, 1952, s. 384.

⁸ Müze env. no. 5055; *Les Stèles Funéraires de Byzance*, lev. LXIV.

⁹ Pfuhl, *Beiwerk* s. 55, No. 30, res. 11. Burada Pfuhl bu şişeye "lekitos" demektedir ise de aslında bu "fusiform unguentaria" denilen tipteki koku şişelerindendir.

¹⁰ Yine bir kadına ait olan yukarıda zikredilen Kaldekon stelinde bir hizmetçi kız tarafından taşınır halde aynı şekilde bir thymiaterion vardır. Diğer stellerde thymiaterion daima kadınlar tarafından kullanılmaktadır; *Mendel* 879, 880; *Cumont* şek. 18, s. 136; Otto Walter, *Ein Totenmahlrelief aus Samos*, *Studies Presented to David M. Robinson* s. 604.

2 — Erkeklerle mahsus eşya (Lev. 4)

A. Entellektüel kimselere mahsus eşya :

Rulo ve rulo demetleri (Volumen):¹¹ Raf veya duvar kenarlarında ve masalarda görülen kitap demetlerinin bir kaçı müstesna üç rulodan meydana gelir (Lev. 4/1). Yalnız erkeklerle mahsus stellerde (No. 77, 118, 122, 128, 133, 186, 188, 192, 219, 250) veya müşterek stellerde erkeklerin bulunduğu tarafta (No. 33, 35, 37, 84, 217) tasvir edilir. Rulo ve rulo demetleri ikili olduğu halde üçüncü rulonun erkeğin elinde tutulmakta olduğu görülmektedir. No. 37'de raftaki rulo demeti ikili, üçüncü rulo erkeğin elinde açık, No. 34, 35, 36'da ise masa üzerinde görülen rulo demetleri ikili diğerleri ise erkekler elinde açık olarak gösterilmiştir.

Erkekler ve bazan erkek yanındaki uşak da ellerinde rulo tutar halde gösterilmişlerdir (No. 128, 157, 159, 180, 186, 199, 246). Bir stelde erkek raftaki üçlü rulo demetinden başka elinde kapalı bir rulo tutar. No. 71'de ise uşak tuttuğu ruloyu efendisine uzatır. No. 126'da raftaki rulo demetinden başka uşak da elinde bir rulo tutmaktadır. Üç stelde de 33, 35, 218 rulo rafta açık haldedir. Rulo ve yarı açık ruloya aşağıda bahsedilen diptik ve kalem tasvirleri gibi Roma çağına ait "Firigya tipi" mezar stellerinde sık sık vazıh bir şekilde rastlanmaktadır.

Kapağı kemerli sandıkça (Kitap ve yazı malzemesi çantası) : İki yanında iki tane taşımağa mahsus büyük kulpu olan çantalar (Lev. 4/2) erkeklerle mahsus eşya arasında görülüyor. Aşağı yukarı bu gün kullanılan evrak veya kitap çantalarına benzer. Yalnız altında yere temas etmesi için küçük kürevî ayakları vardır. En açık şekilde 128 ve 188 No.lu stellerde görülmektedir. Yalnız erkeklerle mahsus stellerde (No. 40, 118, 122, 128, 186, 188) veya müşterek stellerde erkekler yakınında (No. 35, 37, 84, 250) tasvir edilir. 180'de bu çantanın uşak tarafından taşınması hali görülmektedir.

Dikdörtgen eşya (Balmumu kitap, tablet, kapalı diptik) : Rafta veya yazı masası üzerinde rastlanan bu eşyanın kapalı diptik veya balmumu kitap olması gerekir. Şakulî, ufkî veya maîl vaziyette tasvir edilmiştir. Çok kalın gösterildiği de vakidir, bu halde (No. 188) balmumu kitap

¹¹ Rulo ve kitap demetleri için Bk. E. Pfuhl, Zur darstellung von Buchrollen auf Grabreliefs, *JdI*, XXII, 1907, s. 126 vd.; G. Lafaya, "Volumen" ve "Liber", *Daremborg-Saglio*, III/2, 1177.

bahis konusu olmalıdır. Yalnız bir misalde ise bir uşak oturan kadına açık halde bir diptik takdim ederken görülmektedir (No. 36). Bu dikdörtgen kalın eşyanın kitap olduğunu diğer yazı malzemesi ile beraber tasvir edilmesi de göstermektedir. Bu eşya 84, 186, 217, 250 No.lu stellerde alçak kabartma olarak dikdörtgen şeklinde gösterilmiştir. 192'de ufkî halde, 77'de ise mail halde rafta görülüyor. 35'de rafta ve masa üzerinde 34 ve 36'da masa üzerinde oldukça kalın bir halde tasvir edilmiştir. Bu eşyanın ince olanlarının tablet veya diptik, kalın olanlarının balmumu defter veya kitap olduğu anlaşılmaktadır. Kalın olarak gösterildiği halde yazı masası üzerinde (No. 34, 35, 36) veya yazı malzemesi ile beraber (No. 188, 192, 250) bulunmaktadır. Frigya tipi mezar stellerinde kapalı ve açık diptik tasvirlerine çok rastlanır¹². Bu kitapların geç Hitit kabartmalarındaki kitaplarla yakın benzerliği vardır (Lev. 4/3 - 4/3c)^{12a}.

Mürekkep hokkası : Erkeklerle mahsus eşya arasında rastlanan mürekkep hokkasının değişik şekilleri vardır. Steller üzerinde iki şekil tesbit edilebilmektedir (Lev. 4/6, 4/6a). No. 188'de rafta görülen hokka basık kürevî şekilde olup, üç ayaklı ve ağız kenarı profillidir (Lev. 4/6). Bu hokkanın yanında fakat dışında kalem de gösterilmiştir. No. 84, 133, 186'da ise üstüvanî şekilde içinde kalem olması gereken ince uzun alet bulunan kabın dahi mürekkep hokkası olması gerekir. Kabın ağzı yanında kulp gibi görülen dairevî kısmın, aslında hokkanın açılmış olan kapağı olduğu anlaşılıyor (Lev. 4/6a), bu eşyanın hokka olduğunu gösteren diğer bir husus kalemin ortada gösterilmesidir. Ağız açık bir kap olsa idi, içindeki kalem mail olduğu halde ortada durmayıp kenara temas edecek idi. Bu şekildeki mürekkep hokkalarına Geç Hitit kabartmalarında da rastlanır.¹³ Çemberlitaş'ta son temel

¹² *Mendel* 1077; Mendel, Catalogue du Musée de Brousse, *BCH* 1909, No. 47, 51, 81; F. ve H. Miltner, Epigraphische nachlese in Ankara, *Osterreichischen Jahreshfte*, 30, 1937 No. 53, 54, 56, 60, 63. *MAMA* V, 72, 167; VI, 275, 285, 300, 309, 311, 321 a, 322 a, 363, 364, 365.

^{12a} H. Th. Bossert, Hititlerde yazı malzemesi ve aletleri, *Belleten*, XVI, 1952, s. 1-8, res. 3-8.

¹³ Bu tip kalemin ve hokkanın şekli için Bk. E. Saglio, "Calamus", *Daremberg-Saglio* I/1, 811; Bossert, *Belleten* 1952 s. 4. kabartmanın üzerindeki hokka ve kalem res. 7; E. Akurgal, *Die Kunst der Hethiter*, München 1961, s. 101, res. 131, s. 100, res. 138. Muhtelif kalem ve kalem kutusu şekillerine bazı halde mürekkep hokkasını da ihtiva etmek üzere Roma çağına ait Frigya mezar stellerinde çok rastlanır Bk. *MAMA*, V, Ni. 40, 72, 89, 114; VI, 275, 279, 285, 289; F. Miltner, *Osterreichischen Jahreshfte* 1937, No. 54.

kazılarında rastlanan nekropol kalıntısında bulunan bir ostotek içinde gümüş bir hokka (Lev. 4/6b,) bulundu.¹⁴

Kalem (Calamus, stilus): 84, 133, 186, 188 No.lu stellerde rafta hokka içinde kalem gösterilmiştir. 188'de hokkanın şekli değişik, kalem uzun ve hokkanın dışında çapraz gösterilmiştir. Bunlar mürekebe batırılarak yazmağa mahsus yazı kalemleridir. (Calamus) Stellerde balmumu tablete yazmağa mahsus madenî veya fildişi aletin (stilus) tasvir edilip edilmediği açıkca belli değildir. Fakat 192 ve 250'de balmumu kitap üzerinde tasvir edilen ince uzun eşyanın stilus olması muhtemeldir.

Kalem kutusu (Theca calamaria): No. 33'de sağda uşağın taşımakta olduğu kapağı açık kutunun bir yazı malzemesi kutusu olması gerekir.

Mühre taşı: Bir kısım stellerde görülen (No. 35, 36, Res. 14, 15 da masa üzerinde, 192 ve 250'de rafta) küçük kürevî eşyanın, aşağıda bahsedilen kainatı temsil eden büyük kürevî eşyadan ayrı olmaları gerekir. Bunlar hokka, kalem, defter gibi eşya ile birlikte tasvir edilmektedirler, bu sebeple bunların yazı ile ilgili bir eşya her halde kürevî mühre taşı olmaları gerekir. Bunu 188 No.lu stelde kaide üzerindeki büyük kürenin stelin esas kabartma sahasında, küçük kürevî eşyanın ise aynı stelde rafta diğer yazı malzemesi ile beraber gösterilmiş olması teyit eder.

Kürevî eşya (Kainat sembolü) ve profesör âsası (Lev. 4/5): İki stelde yalnız erkeklerle ilgili eşya olarak dikdörtgen bir kaide üzerinde büyükce bir küre vardır. 188 de bunun yanında bir asa vardır, 33'de ise klinedeki erkek aynı şekilde bir âsaya elinde tutmakta ve bununla önde duran kaide üzerindeki kâinat sembolü küreye temas etmektedir. Bu iki stelde kaide üzerinde duran kürelerin kâinat sembolü olması gerekir. Bu tip kürelere stoda müsahabe eden veya ders veren filozofların tasvir edildikleri mozaiklerde rastlamaktayız.¹⁵ Bu sahnelerde büyük profesör elinde deynek tutmakta ve ortada bir kaide üzerinde görülen küreye işaret ederek konuşmaktadır¹⁶. Bir parçada (No. 194a) kaide üzerinde görülen kürevî eşyanın da dünya sembolü olması

¹⁴ N. Fıratlı, Çemberlitaş civarından buluntular, *İstanbul Arkeoloji Müzeleri Yıllığı* 11-12, 1964, s. 104, Lev. XXXVI/2.

¹⁵ Meselâ İngiltere'de (J. M. C. Toynbee, *Art in Roman Britain*, London, 1962, s. 202 No. 196, Pl. 283), Rhen bölgesinde, Trierde (K. Parlasca, *Die Römischen Mosaiken in Deutschland*, Berlin 1959, s. 29, Lev. 28, 2 ve A. 1); kürevî sembol için Bk. O. Brendel, *Symbolik der Kugel*, *RM*, 51, 1936, s. 95, res. 1, 2, 5.

gerekir. Bir lâhit üzerindeki kabartmada (No. 199), üzerinden bir köpeğin atlamakta olduğu bir küre mevcuttur.

*Güneş Saati*¹⁷: Bir filozofa ait olan 33 No.lu stelde sol paye üzerinde kürevi bir güneş saati görülmektedir. Bu şekilde filozofları tasvir eden sahnelerde güneş saati müstakil paye üzerinde tasvir edilmektedir.

B. Kahramanlara mahsus eşya (Lev. 5)

Kılıç ve Kemer: İki stelde (No. 189, 218) hemen hemen bütün kabartma sahasını dolduracak şekilde kemeri ile birlikte çiviye asılmış halde kılıç ve kemer tasviri vardır. Kemer şakulî asılmakta, kemere bağlı olan kılıç çapraz durmaktadır. Kılıcın sapı aslan başı şeklindedir (Lev. 5/2). Kemerin bir ucundan bir takım saçaklar sarkıyor. 36 No.lu stelde kılıç ve kemer, gerideki raf üzerinde duvardaki çiviye asılı olarak gösterilmiştir, buradaki tasvir küçük olmakla beraber, kılıcın ve kemerin esas şekli 189'daki gibidir. 220'de ise muharip köşede asılı duran kılıcını ve kemerini alırken gösterilmiştir. Güney Rusya stellerinde de kılıç ve kemer tasvirleri vardır¹⁸.

Mızrak (Lev. 5/6): Yatan erkeğin arkasında fonda tasvir edilmiş olarak bir cenaze ziyafetinde (No. 67) görülür. Burada görülen mızrağın yan yana iki mızrak olması muhtemeldir. 153'de veda eden iki muharipten biri sol elinde bir mızrak tutmaktadır. 214'de ayaktaki şahıs çifte mızrak tutuyor. 184'de suvariyi takip eden yaya şahsın elinde bir mızrak vardır. 220'de kılıcına uzanan muharip'in solundaki uşağı elinde onun çifte mızrağını taşıyor. Şu halde 67 No.lu cenaze ziyafetindeki mızrak, bu şahsın kahramanlaştığını gösteren bir sembol, diğer dört stelde ise (No. 153, 184, 214, 220) doğrudan doğruya ölen muharibin taşıdığı silâhtır.

Kalkan (Lev. 5/5): Alınlıklarda tasvir edilmiş halde dört dairevi kalkan görülmektedir (No. 67, 115, 122, 214). Bunlardan 115 No.lu stel Roma çağına aittir ve kalkanın şekli M. E. II inci asra ait olan diğer üç steldekenden biraz ayırıcıdır. Roma çağına ait olanın ortasında

¹⁶ Filozofların toplantısını tasvir eden heykellerle süslü bir eksedra Mısır'da Menfis Serapeion'unda meydana çıkarılmıştır. Burada Thales elinde filozoflara mahsus âsa taşımaktadır. Bk. J. Ph. Lauer-Ch. Picard, *Les Statues Ptolémaïques du Serapeum de Memphis*, Paris 1955, s. 1.

¹⁷ A. Ardillon, "Horologium", *Daremborg-Saglio*, s. 256.

¹⁸ Watzinger-Kieseritsky, *Griechische Grabreliefs aus Südrussland* No. 47.

düğme şeklinde bir çıkıntı vardır, diğerleri, kenarları profilli, ortası bombe tezyinatsız bir daire şeklindedirler.

Miğfer: No. 67 de klinede yatan erkeğin arkasında, mızrağın yanında tasvir edilen eşya miğfer olmalıdır, bu şekliyle daha ziyade Attika miğferine benzemektedir.

At başı ve At başlığı:¹⁹ Yalnız bir stelde (No. 36) çiviye asılı halde at başlığı ve köşedeki pencerede (lucerna) sağ profilden tasvir edilmiş bir at başı görülmektedir. Bu şekildeki at başlarına doğu yunan stellerinde bilhassa Kyzikos havalisinde çok rastlanır.

Harp gemisi provası (Lev. 5/1, 2): İki stelde (No. 34 ve 189) birbirine çok benzer şekilde harp gemisi provası görülüyor. Bunlara benzer gemi provalarına diğer doğu yunan stellerinde ve sikkelerde de rastlanılıyor. Elimizdeki stellerden birindeki gemi provası tasviri biraz aşınmış ise de diğeri (No. 34) bütün teferrüatı ile işlenmiştir²⁰.

3 — Diğer semboller

Çelenk (Lev. 4/4 ve 4/4a): Cenaze ziyafeti tasvirlerinin büyük bir çoğunluğunda erkek yukarı doğru kaldırarak ileri uzattığı sağ elinde dairevi bir çelenk tutar. Bu çelenklerden bir ikisi müstesna hiç birinde teferrüat gösterilmemiştir, çelenk enli büyük bir halka şeklindedir. Yalnız bir stelde (No. 33, lev. 4/4) çelenk rafta gösterilmiştir, teferrüatı da bir kaç çizgi ile belirtilmiştir, bunun bir defne çelengi olduğu görülüyor. Bu tip çelenklerin en iyi işlenmiş örneklerini Küçükçekmece'de bulunan adak stellerinde²¹ ve Kadıköy'de bulunan mezar kabartmasında görmek mümkündür. İki stelde yatan erkekler ellerinde dairevî çelenk yerine uzunca oval bir eşya tutmaktadırlar (No. 42 ve 87), bunlarda dairevî çelengin yandan tasviri veya oval bir çelengin kastedilmiş olması mümkündür. Bir stelde dairevî, âdeta katlanmış bezden yapılmış hissini veren bir çelenk görülmektedir (No. 189, Lev. 4/4a), gerek şekli, gerekse yanında hurma dalı tasvirinin bulunması dolayısıyla bu çelengin Küçükçekmece stellerinde ve Kadıköy'de bulunan Ariston stelindeki çelenklerden olduğu anlaşılıyor²². Byzan-

¹⁹ Pfuhl, *Beiwerk*, s. 150, res. 21, 24, 27.

²⁰ Pfuhl, *Beicwerk*, s. 149, res. 25.

²¹ Müze envanter no. 4797, 4798, *Arkeoloji Müzeleri Yıllığı* No. 3, 1949, res. 11; L. Robert, *Hellenica* II, s. 156 vd; Z. Taşlıkoğlu, *Belleten* 23, 1959, res. 2-6.

²² Çelenk tutan erkek tasvirini havi cenaze ziyafeti motifinin yayılışı için Bk. L. Robert, *Hellenica*, XI-XII, 1960, s. 377-379.

tion stellerinden hiç birinde Attika ve diğer doğu yunan stellerinde rastlanıldığı üzere mersin, zeytin, meşe v.s. çelenkleri görülmemektedir. Byzantion için karakteristik olan cenaze ziyafetlerinde çelengin yatan erkek tarafından elle tutulmasıdır. Bu şekilde cenaze ziyafeti tasvirini havi steller yukarıda da bahsedildiği üzere, Byzantion'un merkezini teşkil ettiği kuzey Marmara ve Batı Karadeniz'de Varna'ya kadar olan bölge dahilinde rastlanmaktadır²³.

*Hurma dalı*²⁴: Bir stelde No. 188 esas kabartma sahasında alt kenardan sağ üst kenara doğru maîl bir şekilde tasvir edilmiş büyük bir hurma dalı (Lev. 4/9) vardır. Diğer bir stelde sol yanda aşağıdan üst kenara doğru uzanan pek silik bir şekilde tasvir edilmiş hurma dalı görülmektedir (No. 214). Hurma dalı yarışlarda galip gelenlere çelenklerle birlikte verilmekte idi.

Strigilis (Lev. 4/7): Yukarıda zikredilen 188 no'lu stelde üstteki rafın sol kenarında görülmektedir. Böylece stelin sahibinin atlet olduğu belirtilmektedir. Diğer bir strigilis oturan erkek tasvirini havi büyük Attika stelinde (No. 164), ayakta duran çıplak gencin elinde, lekitos ile beraber görülmektedir.

Kerykeion ve hilâl (Lev. 4/8): Yine 188 No.lu stelde kerykeion ve onun üzerinde hilâl tasviri vardır²⁵. Burada "kerykeion", gymnasium tanrısı olan Hermes'in sembolüdür. Hilâl ise Artemis veya Bendis gibi²⁶ ay ile ilgili bir ilahın sembolü olmalıdır. Burada iki sembol, yani kerykeion ve hilâl yan yana gösterilmiştir. Burada hilâlin kesinlikle hangi ulûhiyeti temsil ettiği belli değildir.

Meşale yahut fener (Lev. 4/10): 188 No.lu stelde görülen bu eşya yanmaya hazırlanmış bir meşaleyi veya etrafı şeffaf madde ile örtülü bir el fenerini temsil etmektedir ki her iki halde de meşale yarışlarında

²³ Pfuhl, *Beiwerk* s. 82, misal için res. 16. Aynı şekilde agonistik Trakya-Küçükçekmece stellerinde çelenk ve hurma dalı görülür, Müze Env. No. 4791-4797 *Belleten* 92, 1959, Res. 1, 3, 4, 5.

²⁴ Pfuhl, *Beiwerk* s. 82, misal için res. 16.; Küçükçekmece agonistik stellerinde çelenk ve hurma dalı görülür, Müze env. No. 4791-4797; *Belleten* 1959, res. 1, 3, 4, 5.

²⁵ Buna benzer yarım ay şeklinde bir kolye askısı Trakya tümülüslerinde bulunmuş, bunun ilâhe Bendis ile olan alakasına işaret edilmiştir, A. M. Mansel, Trakya Hafriyatı, *Belleten* 13, 1940, s. 109, not 1.

²⁶ V. Domazewsky, "Bendis" *Pauly-Wissowa* (1897).

kullanılması mümkündür. Bu eşyanın yarışlarda kullanılan meşaleyi temsil ettiği katı gibidir²⁷.

Kıtar (Lev. 3/9) : Bir stelde kabartma sahasında fonda (No. 34 Res. 13), diğer bir stelde rafta diğer eşya ile birlikte (No. 250 Res. 43) görülmektedir. 34 No.da harp gemisi provası ile birlikte tasvir edildiğine göre, bir muharip denizci ile alâkalı olan bu stelde, kıtar kabartmasının Sirenlerin çaldığı musikî aletini işaret ettiği kabul edilebilir.

Fülüt veya çoban deyneği : 102 No.lu stelde önde ayakta duran kısa tunika giyen genç sol elinde bir ucu kıvrık uzunca bir deynek tutmaktadır, bunun üzeri düzgün değildir, bazı delikler ihtiva eder şekilde gösterilmiştir. Bu sebeple bunun bir çoban deyneği olacağı gibi, bir fülüt olması da muhtemeldir²⁸.

Hermes : Bir stelde (No. 119) dikdörtgen, diğer bir stelde üstüvani (No. 245) kaide üzerinde sakalsız genç Hermes vardır. Diğer iki stelde (No. 214 ve 250) arkaik tipte, sakallı ithyphallique Hermes görülmektedir. Hermes diğer doğu yunan stellerinde mezarı temsil etmektedir, ona yakın olan figürlerin de ölüyü temsil etmesi yani kitabede ismi geçen şahıs olması gerekir²⁹. No. 193'deki stel parçasında görülen arkaik tipteki başın da bir Hermes'e ait olması muhtemeldir.

Eros : Bir stel parçasında (No. 217 Res. 34) iki yanda alınlık ile kemerli niş arasında alınlığı taşır vaziyette iki Eros figürü görülmektedir.

Siren Yalnız bir Attika stelinde (No. 152) alınlığın orta akroteri yerine bir Eros figürü alçak kabartma olarak tasvir edilmiştir. Mermerin cinsine ve üslûbuna göre Attika'dan ithal edildiği anlaşılan bu stelden başka diğer Byzantion stellerinde Siren tasviri görülüyor³⁰.

²⁷ L. Robert bu meşalenin Byzantionda tesit edilen Bosporeia bayramlarında yapılan meşale yarışlarında kullanılan meşale olduğunu açıklamaktadır. *Les Stèles Funéraires de Byzance Gréco-Romaine* s. 157-158.

²⁸ L. Robert, ucu kıvrık olan bu eşyanın bir "pedum" (çoban deyneği) olması gerektiğini ve steldeki el kabartmalarından da anlaşılacağı üzere, stel sahibinin genç yaşında ölen bir çoban olduğunun anlatılmak istendiğini ileri sürmektedir (*Les Stèles Funéraires de Byzance*, s. 161-162) Böyle olmakla beraber stellerde fülüt-ere rastlanmaktadır, Frigya'da görülen çifte fülütlerden birinin ucu kıvrıktır, tek olarak ucu kıvrık fülütlerde stellerde mevcuttur.

²⁹ Pfuhl, *Beiwerk* s. 93.

³⁰ *Cumont* s. 147, 330; bu şekildeki siren kabartmalı Attika mezar taşları için Bk. *Conze*, 1666; A. Furtwaengler, *La collection Sabouloff I*, Lev. 21.

Kelebek : Bir stelde rafta kitap üzerinde (No.35), diğesinde (No.219) raftaki mezar altarı üzerine konmuş halde, diğeri birinde ise (No. 83) alınlığın iki köşesinde âdeta akroter yerine tasvir edilmiştir, ölen kimsenin ruhunu temsil eder³¹. Diğeri bazı stel³² ve lahitlerde³³ de rastlanır. Bu türlü kelebeklerin en güzel örneğini, her iki kanadı da belirtilmiş halde, Kadıköyde bulunan stelde görmekteyiz³⁴.

Kuş : Altı stelde yalnız erkeklerin elinde kuş tasvir edilmiştir. Bunlardan biri çıplak genç tasvirini havi Attika stelidir (No.117). İki tanesi tunika ve himatyon giymiş ayakta erkek figürüdür (No. 121, 124). Bir lâhit üzerinde kısa tunika ve klamis giymiş bir erkek sol eliyle göğsü hizasında kuş tutuyor (No. 199). Vazıh olmamakla beraber 102 No.lu stelde ortada ayakta duran ölüyü temsil eden genç figürünün sağ elinde kuş vardır. 136 da genç sol elinde pek harabolmuş durumda bir kuş tutuyor. Stellerde kuş ölünün ruhunu temsil etmekte olup, ölen şahıs tarafından taşınmaktadır³⁵.

Kuşu veya Kaz : İki genç kız veya kadına ait stelde görülüyor. Tamamiyle köpeğin pozundadır, onun gibi stel sahibinin sevdiği bir evcil hayvandır. No. 141'de genç kadın kuğuya bir üzüm salkımı uzatmaktadır. 151'de ise ölen kadının ayağına doğru başını uzatıyor. bu hayvanların nevini tâyin kolay değildir. Kuğu, kaz veya ördek olabilirler, fakat bu iki stelde daha ziyade kaza benzemektedirler.

Köpek : Byzantion stellerinde daha çok genç kız ve erkeklerin yanında onların köpekleri görülüyor³⁶. Bunların en eskisi yine bir Attika stelidir (No. 117). Diğeri 140, 142, 143 köpeğine bir eşya, üzüm salkımı uzatan genç kızlar, 136'da köpeğe üzüm salkımı uzatan erkek çocuktur. 153'de veda eden iki muharibin her ikisinin de yanında birer köpek vardır, 160'da üç kişilik soldaki kadın ile erkek arasında görülen köpek erkeğe doğru bakmaktadır. 139'da ise ebe kadın doktorunun solundaki iki köpek ona doğru bakmaktadır. 155'de de veda eden iki kişi arasında köpek figürü kalıntısı vardır. Lâhitlerden yalnız birinde (No. 199) ayakta duran erkek sağ elinde tuttuğu üzüm salkımını köpeğe uzatıyor, köpek de bir küre üzerinden salkıma uzanıyor.

³¹ Cumont s. 319, 409, 413.

³² Mendel 902, 1057, 1075.

³³ Lâhitlerde Mendel 12, 23.

³⁴ Bk. Yk. not 8.

³⁵ Cumont s. 109 ve 180.

³⁶ Cumont, s. 405, 438. Köpek efendisi yanında durmaktadır.

Üzüm salkımı : Byzantion stellerinde genç kız ve erkekler tarafından köpek veya kaza uzatılır halde üzüm salkımı görülmektedir, gençler bu hayvanlarla oynar veya onu besler haldedirler. Kızların sağ ellerinde üzüm salkımı olduğu halde, sol elleri boştur (140, 141, 142, 143). Üzüm tutan iki erkek figürünün ikisinin de sol elinde kuş vardır (No. 136, 199). Bununla ölen gencin Eros haline inkılap ettiği ifade ediliyor³⁷.

Dua vaziyetinde iki el : Roma çağına ait iki stelde dua vaziyetinde iki el görülüyor^{37a} (102, 103). Bunlardan biri alçak kabartma halde dikdörtgen çerçeve içindedir, diğeri serbest olarak kitabe arasında gösterilmiştir. Stellerde az görülmesine mukabil, böyle dua vaziyetindeki ellere lâhitler üzerinde daha çok rastlanmaktadır. Lâhitlerden dördünde esas kabartma yanında dikdörtgen çerçeve içindedir (No. 201, 203, 204, 254), birinde de kabartma sathında çizgi ile tasvir edilmiş haldedir (No. 206).

Ticaret gemisi : Bir stel parçasında (No. 106) altta kitabenin altında çizgi ile gösterilmiş bir ticaret gemisinin yalnız provası görülüyor. 256 No.lu parçada da alçak kabartma bir gemi tasvirinin prova kısmı görülmektedir. Bir lahit üzerinde ise (No. 206) yelkenleri açık halde, arkasında diğer küçük yelkenli bir kayık bağlı olan büyük bir gemi tasviri vardır. ³⁸

Ağaç : Bir cenaze ziyafetinde (No. 41) kabartma sahasının sağında klinenin gerisinde ağaç vardır^{38a}. Burada kabartma sahasının etrafında, herhangi bir mimarî tezyinat gösterilmemiştir. Bu ağaç ile ziyafetin açık havada cereyan ettiği belirtilmektedir. Diğer bir çok helenistik stellerde bu kabil ağaçlara yılan sarılmış halde gösterilir ise de burada yılan yoktur. Trakya suvarisi kabartmasında (No. 185) süvarinin hücum ettiği taraftaki ağaca yılan sarılmıştır. Bu iki kabartmadaki ağaçların cinsleri de değişiktir.

Ostotek : Stellerde raf üzerinde görülen mücevher çekmecesini şeklindeki eşyadan bir kısmının ostotek olması gerekmektedir. Zira bu eşyaya erkeklere mahsus steller üzerinde de rastlanmaktadır. Stellerde

³⁷ Cumont 495, 498; Pfuhl, *Beiwerk* 95.

^{37a} Bu türlü el tasvirlerine daha çok genç yaşta ölenlerin mezarlarında rastlanıyor. Byzantion stellerinde el tasvirli olanlardan yaşı tesbit edilenlerin hepsi gençtir. Bunun için ayrıca Bk. A. M. Mansel, *Bulleten*, 1957, s. 415, not 30.

³⁸ Bu gemi tasviri için Bk. A. Mansel. *göst. yer* s. 403, not. 12.

^{38a} Pfuhl, *Beiwerk* s. 93.

görülen tipte kapaklı ve dört kısa ayaklı bir ostotek İstanbul Müzesinde mevcuttur³⁹. Stellerde görülen ostoteğin mücevher çekmecesinden ayırt edilmesi kolay değildir. Bu şekildeki tasvirlerden bilhassa kapağı semerdam şeklinde olanların daha ziyade ostotek'i temsil ettikleri anlaşılıyor. Cyme'de bulunan bir stel parçasında (*Mendel* 899) rafta görülen eşya bir ostotek olmalıdır. Diğer bir stelde bu eşya ayrı bir paye üzerinde tasvir edilmiştir (*Mendel* 102; *Beiwerke* s. 52, No. 6, res. 4, s. 144 not 319). Başka stellerde paye üzerinde bazı halde dikdörtgen kutular gösterilmiştir. Bunlardan İzmir'de bulunan birinde (Pfuhl, *Beiwerke* Res. 8) görülen kutu üzerinde çelenkler vardır, yani bu bir çelenkli çocuk lâhti veya ostotektir. Bazı stellerde paye üzerinde vazıh bir şekilde urna tasviri görülür (Pfuhl, *Beiwerke* res. 10a). Bitinya'da üstüvanî veya dikdörtgen mezar altarlari üzerinde ve onunla aynı bloktan yapılmış ostotekler görülmektedir⁴⁰. Bu hale göre Byzantion stellerinde görülen dikdörtgen kutulardan No. 35'de rafta kadın tarafında üzerinde kelebek olan bir mücevher çekmecesini gösterildiğinden sol köşedeki kapağı semerdam şeklindeki kutu ostotek olmalıdır. No. 167'de rafta büyük bir pyxis vardır, soldaki kapağı semerdam şeklinde olan kutunun ostotek olması gerekir. No. 167 ve 251'de hizmetçi elinde açık çekmece tutuyor, raflar üzerinde sol tarafta birer büyük pyxis vardır, buna göre sağda kapağı semerdam şeklinde olan kutular ostotek olmalıdır. Aynı şey 179'da raftaki iki kutudan biri için de düşünülebilir, zira rafta bu iki kutudan başka bir de büyük pyxis vardır. 170'de oturan kadına açık çekmece takdim ediliyor, raftaki dikdörtgen kutu yine ostotek olabilir. 171'de hizmetçi kız açık çekmece taşır kapağı açık olduğundan bunun ostotek olması gerekir. 198 raftaki kutunun No.lu lâhit kabartmasında oturan kadının karşısında örtülü sandalye üzerindeki dikdörtgen ve kulplu kutunun, üzerindeki vazanın bir urna olabileceği dikkate alınır, bir mücevher çekmecesini olabileceği gibi bir ostotek olması da mümkündür.

Mezar amphorası (Urna): Bir stelde (No. 214) hermes heykeli önünde büyük ve konik kapaklı bir amphora görülüyor. Bu bir mezar

³⁹ Müze Env. No. 5573. Bunun benzeri ostoteklere Frigya bölgesinde çok rastlanıyor, Afyon Müzesinde güzel bir kaç nümune mevcuttur.

⁴⁰ F. K. Dörner, *Inschriften und Denkmäler aus Bithynien*, Berlin 1941, No. 87. Bundan başka aynı bölgeden İstanbul Müzesine getirilmiş veya İzmit'e nakledilmiş başka ostotekli altarlara da vardır.

amphorasıdır. Yukarıda bahsedilen lâhitteki (No. 198 Res, 53, 54) kabartmasında da ölü külü ihtiva eden bir urna gösterilmiştir⁴¹.

Mezar altarı: Bir erkeğe ait olan 219 No.lu stel parçasında rafta kübik şekilde ve üzerinde yarı kürevî bir kısım olan mezar altarı vardır⁴².

Signum (Askerî standart): Bir stelde (No. 250) fonda görülen eşyanın (Lev. 4/11) bir standart olması muhtemeldir.

4 — Stellerde görülen mobilya ve diğer eşya

Byzantion stellerinde cenaze ziyafeti ile ilgili, masa, kline, tabure, iskemle, yastık gibi mobilya görülür, bu eşya aynen oturan şahısları tasvir eden stellerde de vardır. Meselâ oturan kadının oturduğu iskemlenin şekli, tek oturan kadın ile cenaze ziyafetleri arasında bir değişiklik göstermez, kadınların ayaklarını bastıkları tabureler de ayrılır göstermemektedir. Bunlar dışında yalnız bir stelde perde, bir stelde kasaplara mahsus üç ayaklı kütüklere benzer bir kütük, birinde de şarap koymağa mahsus krater, bir diğerinde uzun boyunlu bir şişe görülmektedir. Başkaca değişik eşyaya rastlanmıyor. Masalar üzerindeki yiyecekleri ve bunlara mahsus kapları teşhis çok defa kabil değildir. Bunlar arasında sık görülen büyük bir ekmek, elma ve nar cinsinden meyvalar ve bazan üzüm salkımını teşhis kabil olabilmektedir.

Masa: Cenaze ziyafetlerinde masa bu sahnenin esas unsurunu teşkil eder. Byzantion stellerinde görülen masaların hepsi dairevidir. Dikdörtgen masalara rastlanmaz. Bazı stellerde yer darlığı sebebiyle masanın yalnız bir ayağı gösterilmiş ise de (No. 105, 107, 108, 109, 111) bu masaları da üç ayaklı kabul etmek yerinde olur. Zira bunların tek ayaklı masa oldukları dikkate alınarak tasvir edilmedikleri görülmektedir; bilinen tek ayaklı masa şekilleri bunlardan ayrıdır.⁴³ Masaların ayakları aslan ayağı (No. 78), top tırnaklı hayvan ayağı (No. 69, 86, 34) ve çift tırnaklı hayvan, geyik veya keçi, ayağı şeklindedir (No. 30, 45-48, 77, 83, 87, 88). Bir stelde (No. 37) masanın bacağı ve masaya birleşen kısmı kuğu başı şeklinde sonuçlanıyor. Bununla aynı çağa ait, belki de aynı atölyenin eseri olan, fakat çok

⁴¹ Pfuhl, *Beiwerk* s. 54 ve 62. Burada stellerde görülen urnalar zikrediliyor.

⁴² Pfuhl, *Beiwerk*, s. 88, 89, not 177 res. 19. diğer mezar altarı arasında bundan da bahsediliyor.

⁴³ G. Richter, *Ancient Furniture*, s. 87 ve 140; A. de Ridder, "Mensa", *Daremberg-Saglio* III/2.

aşınmış durumdaki diğer bir stelde (No. 76) görülen masanın bacaklarının da aynı şekilde kuğu başı şeklinde olduğu kabul edilebilir.⁴⁴ Bunlarla aynı çağa ait bir masanın hayvan bacağı şeklinde olan ayaklarının da tüyleri gösterilmiştir (No. 35). Bir kısım stellerde masa bacağına adaleleri gösterilmiştir (No. 30). Daha geç devirlerde, masalar şematik hal almaktadır. Roma çağı sonuna ait bazı misallerde, masa sadece çizgi ile gösterilir, başka teferrüat gösterilmez (No. 63, 65, 66, 98, 110). Masa yalnız yemek masası veya yiyecek koymak üzere kullanılıyorsa da, üç stelde (No. 34, 35, 36) masaların üzerine yazı malzemesi ve kitap konulduğu da görülmektedir. Bu üç stel aynı çağa aittir, (M. E. I asır) ve şekilleri birbirinin aynıdır, bunlara kıyasen 76 No.lu stelde de masa üzerinde aşınmış olmakla beraber, yazı malzemesi olduğu tahmin edilebilir. Bu masaların bacakları üste yakın bir noktadan birbirine ufki bağlantılarla bağlıdır. Byzantion stellerinde dikdörtgen masaların görülmemesi tabiidir, zira M. E. IV üncü asırdan sonra üç ayaklı dairevi masalar genel bir şekilde kullanılmağa başlanmış ve dikdörtgen masaların yerini almışlardır.⁴⁵ Elimizdeki masa tasvirini havi stellerin hiç biri IV üncü asra tarihlenmiyorlar.

Kline : Cenaze ziyafetlerinde görülen klineler, pek azı müstesna hiç bir tezyinatı olmayan ve teferrüatı ve ayakları gösterilmeyen basit bir sedir şeklinde tasvir edilmektedirler. M. E. II inci asra tarihlendirilen klinenin örtüsü ve yastıkları gösterilmiştir (No. 29, 32, 41, 82, 231, 232, 233). Stellerin hiç birinde hayvan ayağı şeklinde veya dikdörtgen kesitli ayak yoktur. Yalnız yedi stelde (No. 33, 36, 37, 41, 75, 112, 212) torna ile yapılmış muhtelif profil ihtiva eden kline ayağı gösterilmiştir.⁴⁶ Bunlardan ilk beş tanesi aynı çağa M. E. II veya I inci asra aittirler. Diğer beş tanesinde (No. 64, 102, 112, 115, 212) ayrıca yüksek arkılığı gösterilmiştir. Bunlar Roma çağına aittirler. Klinenin yüksek arkalığının gösterilmesi haline Roma çağına rastlanır. Geri kalan klinelerin pek azında klinenin yatağı, iskemlenin minderi bir çizgi ile belirtilmiştir. Bunlardan 29, 32, 42, 68, 72, 76,

⁴⁴ Bu tipte, ayaklarının üst kısmı kuğu başı şeklinde olan helenistik veya erken Roma çağına ait Lukzor'da bulunmuş tabii büyüklükte ahşap bir masa Brüksel'de Musee du Cinquantenaire'de vardır: G. Richter, *Ancient Furniture*, s. 87, fig. 213; J. Liversidge, *Furniture in Roman Britain*, London 1955, res. 62, 63.

⁴⁵ Richter, *Ancient Furniture* s. 87.

⁴⁶ Richter, *ayni eser* s. 54 ve 130.

82a, 86, 231, 232, 233 Helenistik, 62, 64, 102, 115, 236, 237 No.lu steller ise Roma çağına aittirler. Yukarıda bahsedilen ve hepsi M. E. II ve I inci asra ait olan 33, 36, 37, 41 No.lu stellerde klinenin silmeli bacakları ve baş taraftaki tezyinatı gösterilmiştir.⁴⁷ Bu tezyinatın 33 de ördek veya at başı şeklinde olduğu farkediliyor. 36 ve 41 'de ise bu kısım dairevi madalyon şeklindedir.

Yastık: Cenaze ziyafetlerinde erkek sol dirseğini klinenin baş tarafındaki yastığa dayar. Bu yastığın şekli değişiktir. Fakat en çok rastlanan şekil tek büyük şişkin yastıktır. Görünen kısmı düzgündür. Bu şekil değişmeden, hem helenistik çağda, hem de Roma çağında görülür (No. 42, 44, 45, 47, 48, 53, 55-67, 70, 71, 83, 88, 91-98, 100-105, 108-112, 115). Bu tek yastığın bazan ikiye katlanmış veya uç kısmı buruşuk şekilde gösterilmiş olanları vardır (29, 32, 34, 40, 43, 46, 49-51, 54, 69, 72, 78, 79, 84 - 86). Bunlardan başka daha ziyade helenistik çağa ait olanlarda yastığın iki kat olduğu açıkça görülür (No. 79), diğer geri kalan kısmında yastığın iki kat veya uç kısmı buruşuk şekilden hangisinin tasvir edildiğini açıkça ayırt etmek mümkün olmaz (No. 78). M. E. II asra ait bir stelde iki yastık vardır, üstteki ikiye katlanmış haldedir, alttaki düzgündür (No. 80). Bu esas gurubu teşkil eden şekilden başka, ayrı bir seri teşkil eder, yanları payelerle tahdit edilmiş stellerde çift yastık görülür (No. 30, 35, 36, 37, 41, 76, 82, 84, 86, 212). Bu stellerden bir kısmında yastıklar, stellerin diğer kısımları gibi itina ile işlenmiştir, hattâ yastıkların dikişleri dahi belirtilmiştir (No. 33, 36, 41). Aynı çağa ait diğer iki stelde ise çift yastıklar gösterilmiş, fakat dikiş yeri belirtilmemiştir (No. 37, 76). Bunlar arasında küçük ve ikinci derecede bir eser olan 76 ile teferrüatı iyi işlenmiş olan 36 'nın bütün teferrüatı aynı olmakla beraber işçiliği farklıdır, belki biri ustanın, biri çırağın eseridir.

İskemle: Kline gibi iskemlelerin de çoğunluğu basit bir dikdörtgenden ibarettir. Bir kısım stellerde bu dikdörtgen üzerinde oturulacak minder belirtilmiştir (No. 29, 30, 42 - 45, 48, 49, 50, 53 - 55, 58, 68, 77, 78, 82a, 86, 87, 101, 169, 171 - 173, 179, 180). Bazı halde dikdörtgen

⁴⁷ Caroline L. Ronson, *Studies in Ancient Furniture*, Chicago 1905, s. 99 vd. lev. XI, XII; Richter, *ayni eser* s. 132, res. 314; E. Pottier, "Lectus" *Daremberg-Saglio* III/2, s. 1014; baş taraftaki bu türlü tezyinat için ayrıca Bk. I. Dahlen, *Fragment of a Kline from Labranda*, *Opuscula Atheniensia* II, 1955, s. 37-46, res. 1, 2; E. Diehl, *Bronzener Silenkopf von der Eines Romischen Bettes*, *Jahrbuch des Römisch-Germanischen Zentralmuseums Mainz* 1960, s. 208-213.

iskemlenin üst kısmı mafl gösteriliyor, bu daha ziyade perspektif bir sebeple böyle yapılmış olmalıdır (No. 51, 97, 108, 109, 111). Helenistik çağa ait bir kaç stelde iskemle minderli ve örtüsü aşağı sarkar halde gösteriliyor (No. 170, 175, 177, 179), bunlardan bir kısmının yere temas eden ayaklarının ucu örtü dışında bırakılmıştır (No. 170, 177). Roma çağına ait bir stelde iskemle ayakları kabaca belirtilmiştir (No. 65). Diğer bir Roma çağına ait stelde iskemlenin kavisli arkılığı vardır.⁴⁸ Bu bir nevi koltuk olup minderi görülmemektedir (No. 115). Oturan kadın tasvirli, biri alınlıklı olan iki stelde (168, 176), kadın zengin silmeli ayakları olan minderli bir iskemleye oturur, iskemlenin arkılığı yoktur. İki yanı paye ve karyatidlerle süslü olan iki stelde, kadın yüksek arkalıklı tahtda (bir koltukda) oturur⁴⁹. Bunlardan biri cenaze ziyafeti (No. 35), diğeri oturan kadın tasvirini havidir (167). Bu iki steldeki koltuğun arkılığı birbirine benzer şekildedir, fakat ayakların şekli değişiktir, 35 'de ayaklar dikdörtgen⁵⁰, 167 'de ise tornalıdır⁵¹, bununla beraber her iki stel de aynı çağa aittir. Büyük Attika stelinde erkek minderli ve ayakları sade profilli ve tornalı büyük bir iskemlede oturur (No. 164). Yukarda zikredilen arkalıksız ve örtüsüz minderli iskemlelere (No. 168, 176) bu tip Attika stellerinin öncülük ettiği görülmektedir⁵². 183 ve 239 de çok yüksek arkalık gösterilmiştir, iskemlenin kendisi alelade dikdörtgen şekindedir.

Ayak iskemlesi (Tabure): Cenaze ziyafetlerinde ve diğer oturan şahıs tasvirli stellerden bir kısmında oturan şahıslar ayaklarını bir tabureye basarlar. Stellerde rastlanan taburelerin çoğu M. E. IV asır Attika stellerinde rastlanan ve ayakları aslan pençesi şeklinde olan taburelerin şematik veya daha teferrüatlı bir şekilde tekrarından ibarettirler. Bunlar yüksek taht şeklindeki iskemleler önünde veya kline önünde durmaktadırlar. Yani iskemlede oturanın ayağının rahat etmesi için veya klineye çıkmak üzere üzerine basmak için kullanılır⁵³. Bununla beraber Byzantion stellerindeki ayak iskemleleri, sadece oturan şahısların ayaklarının rahat etmesi için kullanılı-

⁴⁸ Bu iskemlenin benzerleri Roma çağı stellerinde çok görülür Bk. E. Esperandieu, *Recueil General des Bas-Reliefs VIII* 6489, 6449, X, 739.

⁴⁹ Yüksek arkalıklı tahtlar için Bk. Richter, *Aynı eser*, No. 3 vd.

⁵⁰ Benzerleri için Bk. Richter, *Aynı eser*, s. 120, res. 288.

⁵¹ Richter *Aynı eser* s. 122.

⁵² Richter, *Aynı eser* s. 32, şek. 86.

⁵³ Richter, *Aynı eser* s. 72.

yor. Yüksek iskemle görülmeyen 33, 41, 82 No.lu stellerde tabureler kline önünde durmakta ve klinede oturan kadınlar bu taburelere basmaktadırlar. Taburelerin büyük kısmı, bir tiptedir. Bu tip aslan pençesi şeklinde ayaklar ihtiva eden tabure şeklidir. Bu tip de Attika stellerinde görülen şekle dayanır. Bu esas şekilden ayrılan üç tabureye rastlanıyor (82, 111, 251). Bir çok stellerde bu taburenin yalnız bir ucu gösterilmiştir, tam şekli belirtilmemiştir (29-31, 67, 70, 71, 80, 81, 175). Fakat diğer bir kısım stellerde tabure esas hatları ile yandan gösterilmiştir. Ayakların ucu aslan pençesi şeklindedir. Byzantion da bu şeklin ilk örneğini IV asra ait büyük Attika stelinde görüyoruz (No. 164). Bu şeklin daha teferrüatlı bir şekilde işlenenleri M. E. III ve II inci asra ait stellerde vardır (34, 35, 38, 77, 78, 82a, 167, 168, 180, 191). Diğer bir kısım tabureler ince uzun olup yandan gösterilmiştir ve iki silme ihtiva ederler, yere temas eden ayakları aslan pençesi (No. 33, 41, 87, 176) veya sfenks (No. 36, 76) şeklindedir. Şu halde tabureler iki şekilde önden ve yandan tasvir ediliyorlar. Bu umumî şekilden başka iki ayrı tip tabure daha görülür. Bunlardan biri dikdörtgen, yüksekçe bir kutu şeklinde olup, yere temas eden basit dört ayağı vardır (No. 111). Buna yukarıda zikredildiği üzere klinenin ayak ucunda oturan genç kız basmaktadır, klineye çıkmak için ve aynı zamanda oturan şahsın ayağının istirahati için kullanıldığı anlaşılıyor. Diğerleri gayet alçak, uzun ve üst tarafı silmelidir, ayrıca ayağı yoktur, yere bütün kenarı ile temas eder (No. 82). Bu tabure oturan kadının altında, ona âdeta bir heykelde olduğu gibi kaide teşkil eder.

Perde: Yalnız bir stelde katlanmış halde kabartma sahasının gerisinde gösterilmiştir, üzerinde ayrıca enine çizgiler vardır (No. 82). Diğer doğu yunan stellerinde, bilhassa ziyafet sahnesinin gerisini örten perdeler görülmektedir⁵⁴.

Krater: Yalnız bir stelde rastlanmaktadır (No. 41). Diğer cenaze ziyafetlerinde çok rastlandığı halde Byzantion da yalnız bir örnek vardır.

⁵⁴ Pfuhl, Beiwerk s. 123, res. 20; Victor Chapot, "Velum" *Daremborg-Saglio* V, 671.

Şemsiye: Yalnız bir stelde ölen kadını gösteren figürün başı üzerine tutuluyor⁵⁵. Bir hizmetçi kız sapı gayet uzun olan bu şemsiyeyi taşıyor (No. 152 Res. 33).

NETİCE

Byzantion stellerini tarihlendirmek için bir kaç dayanak noktasına sahibiz. Bunlardan birincisi Faleronlu Demetrios'un M. E. 317 yılında koyduğu lüks aleyhtarı kanundur. Bu kanuna göre masraflı büyük stellerin yapılmasına son verildiğinden, doğrudan doğruya Attika menşeli olan büyük steller (No. 117, 152 ve 164), M. E. 317'den önceye ait olmalıdırlar. Bundan sonra görülen bir seri yalnız kitabeli mezar stellerinin (No. 1 - 26), M. E. IV asır sonu ile III ve II inci asırlara tarihlendirilmeleri gerekir. Bunlar sade, mütevazı ve ancak bir alınlığı olan stellerden ibarettirler, bazılarında boya ile yapılmış tezyinat izleri vardır.

İkinci dayanak noktası kitabelerde ön ad olarak "Aurelius" ve "Aurelia" isimlerinin kullanılmasıdır. Bu isimler "Karakalla" adı ile anılan imparator Marcus Aurelius Antoninus zamanında Roma İmparatorluğundaki bütün hür insanlara vatandaşlık hukukundan istifadeyi sağlayan ve M. S. 212'de yayınlanan "Constitutio Antoniniana"nın yayınlanmasından sonraki çağa aittirler. Bu isimleri havi steller M. S. III asrın ilk dörtte birine tarihlenirler. Bu arada 27 ve 28 No.lu yalnız kitabeli olan iki stel de bu tarihten sonraya aittir.

Lâhitler içinde ele geçen sikkeler de diğer bir dayanak noktasıdır. 198 No.lu lâhitte, Severus Aleksander (M. S. 222-235 ve Gordianus (M. S. 237-243) sikkeleri, 254 No.lu lâhitte ise Karakalla, Severus Aleksander ve Gordianus III'a ait sikkeler bulundu. Bunlar bir kısım lâhitler üzerindeki stel kabartmalarının ve benzeri stellerin tarihlenmelerini sağlar. Stellerde görülen mobilya ve stelin dış görünüşü de tarihlendirmeye yardım etmektedir. Yüksek arkalı klineler daima Roma İmparatorluk çağına işaret etmektedir. Stellerin altında görülen öküz ve saban tasvirleri de Roma çağına ait hususiyetlerdendir.

⁵⁵ M. E. I inci asra ait Selânik'te bulunan bir stelde benzeri bir şemsiye vardır, *Mendel* 905; Selânik'te bulunan diğer bir stelde şemsiyeli iki kadın ayakta durmaktadır, L. Heuzey-H. Doumet, *Mission Archéologique de Macédoine* Paris 1876, lev. 22 bis, No. 7. Kapalı şemsiyeler için Bk. Pfuhl. *Beiwerte* s. 56; G. Nicole "Umbrella" *Daremborg-Saglio* V, 583.

İki yanı payelerle tahdit edilen bir seri yan cepheyi temsilen yapılmış stel M. E. II-I inci asra aittir (No. 33-41, 167, 168, 251). Bu tipteki cenaze ziyafeti tasvirini havi stellerde erkekler mutadın aksine çelenk tutmamaktadırlar, kadın ise kline üzerine oturuyor.

Stelleri portrelere göre tarihlendirmek çok halde mümkün değildir. Yüzler çok defa şematik olarak gösterilmiştir ve uzun müddet aynı tipler işlenmiştir. Yalnız mahdut sayıdaki stelde portrenin vereceği tarihten istifade edilebilir, bunlar arasında 33, 35, 36, 37 No.lu steller sayılabilir.

Byzantion stellerinin çoğunluğu, şehrin Helenistik çağdaki gelişmesine uygun olarak M. E. II ve M. I asırlar arasına aittirler. Bilhassa M. S. II inci asra ait stellerin azlığı dikkati çekiyor. Şehrin Septimius Severus'dan sonra M. S. III üncü asırdaki inkişaf devresinde steller birdenbire artmaktadır.

Bu stellerin incelenmesi, Byzantion ve çevresinde en ziyade kullanılan motifin "cenaze ziyafeti" olduğunu göstermektedir. Burada yatan erkek genel olarak sağ elinde çelenk tutmaktadır. Erkeğin çelenk tuttuğu cenaze ziyafetleri yüzde elliden fazladır. Daha sonraları, bilhassa Roma çağında başka bölgelerde görünmekle beraber motifin menşeinin Byzantion çevresi olduğu anlaşılıyor. Byzantion için karakteristik olan bu tip cenaze ziyafeti motifini havi stellere Marmara'nın kuzeyinde, Batı Karadeniz'de, Karadeniz Ereğlisi'nden Varna'ya kadar olan bölgede rastlanır. Bu çevre Byzantion atölyelerinin doğrudan doğruya tesiri altındadır. Byzantion stellerinde, Helenistik çağdan itibaren raf veya duvar kenarı üzerinde veya serbest tasvir edilmiş eşyaya rastlanıyor. Bu türlü eşyaya ve raflara daha geç çağda rastlanmıyor. Bu eşya, stelin kadına erkeğe veya aileye mahsus olduğunu ortaya koyacak ayrı bir delil teşkil etmektedirler. Aynı zamanda bu eşya ile stel sahibinin mesleki hakkında da fikir ediniliyor. Sikke tetkiklerinde olduğu gibi stellerin topluca tetkiki de kült ile, şehrin bölümleri, memurları, nüfusunun mahiyeti, meslekler hakkında bilgi edinmemizi sağlamaktadır. Ayrıca şehrin antik topografyası bakımından önemli olan antik nekropolün mevkii ve yayıldığı saha, civardaki küçük nekropoller hakkında fikir edinilmesi mümkün olmuştur. Diğer taraftan şehrin tarihen bilinen inkişafı steller vasıtasıyla de takip edilebilmektedir. En eski steller Attika'dan ithal edilen stellerdir. Byzantion'da stel yapımı bunların kopyası ile başlamıştır, bir çokları Attika'da görülen tiplerin mütevazı birer tekrarı halindedir.

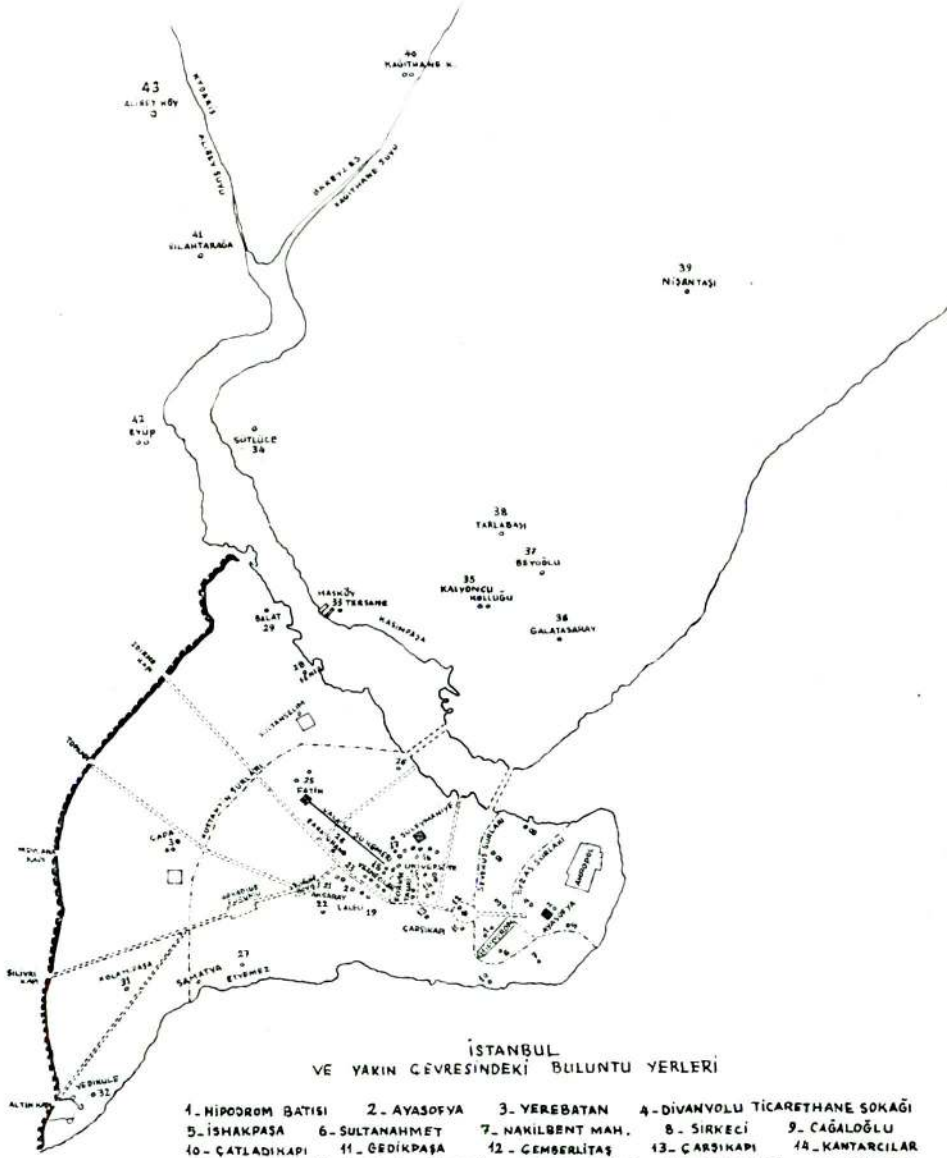
MUTABAKAT LİSTESİ

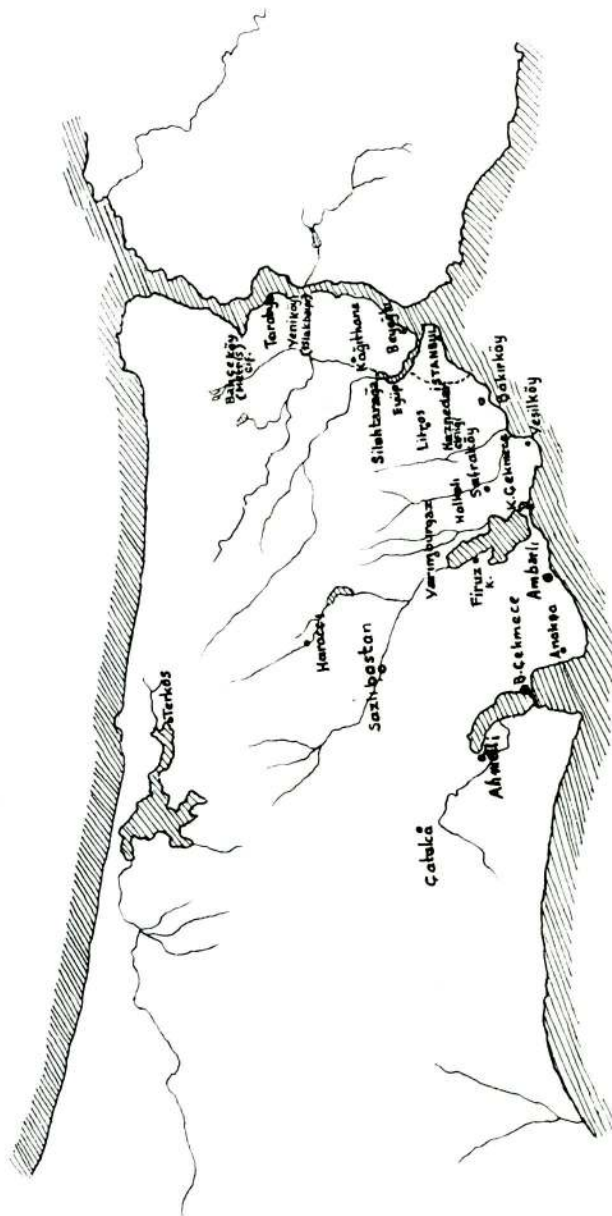
Aşağıdaki listede metinde geçen katalog numaralarının karşılığı olan Müze envanter numaraları verilmektedir. Başlangıçta (S. 1 de) da belirtildiği gibi 1-220 katalog numarasını havi stel ve lahitlerin kataloğu, burada yayınlanan metnin Fransızcası ile birlikte "*Les Stèles Funéraires de Byzance Gréco-Romaine*" (Paris 1964) adı altında yayınlanmış bulunmaktadır. 221-260 No. lu lâhit ve steller ise, *İstanbul Arkeoloji Müzeleri Yıllığı*'nın 13 üncü sayısında yukarıda adı geçen kitabın eki olmak üzere yayınlanacaktır. Buradaki envanter numaraları İstanbul Arkeoloji Müzelerinin numaralarıdır. Kitaptaki katalogda Ayasofya Müzesinde olduğu bildirilen steller halen Arkeoloji Müzelerine nakledilmişlerdir.

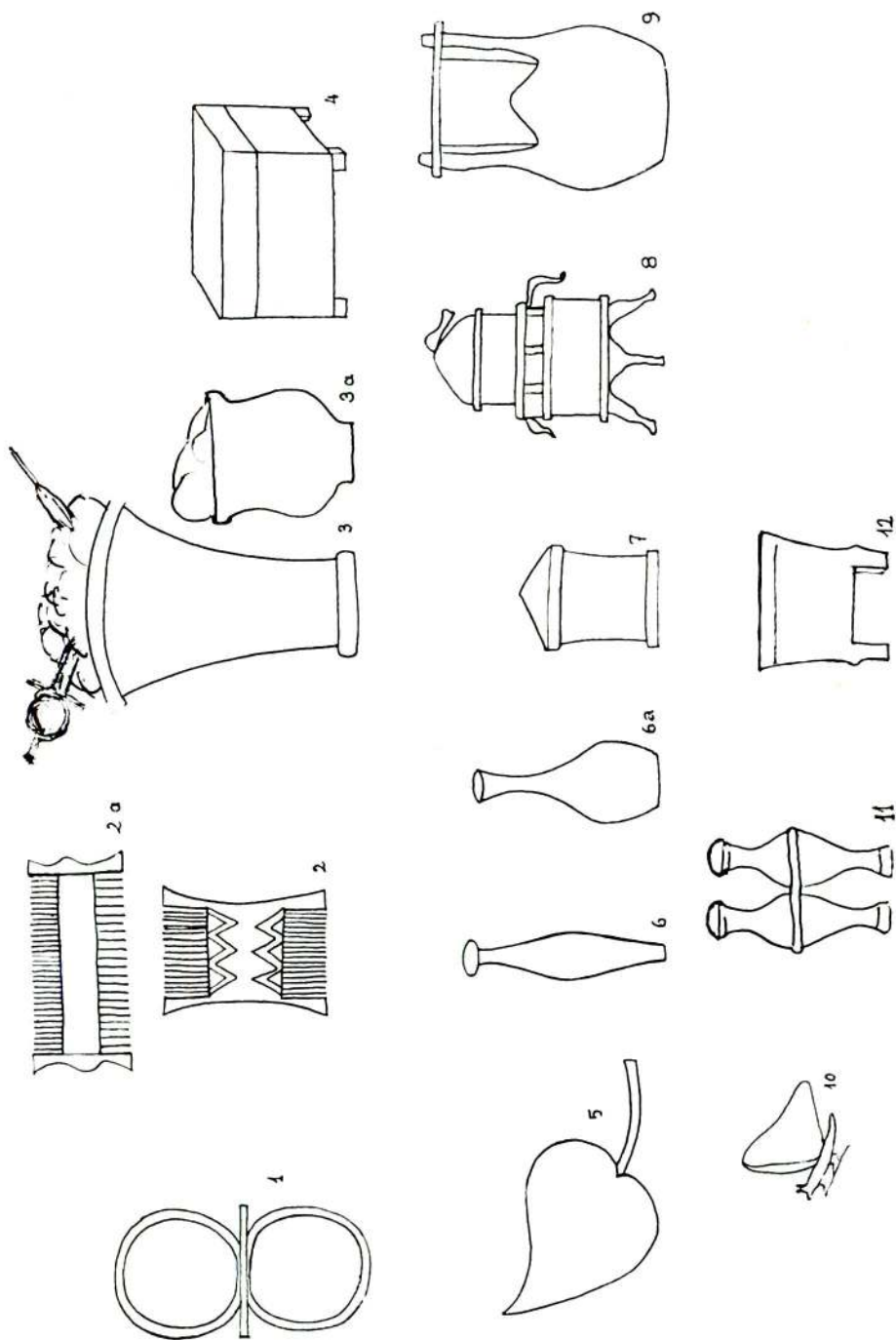
Katalog No.	Müze Envanter No.	Katalog No.	Müze Envanter No.
1	4977	29	5043
2	5003	30	4848
3	4856	31	5382
4	(İstanbul, Edebiyat Fakültesi) — Res. 9	32	4952
5	4946	33	4845 — Res. 12
6	4241	34	5046 — Res. 13
7	5004	35	5045 — Res. 14
8	4945	36	16 — Res. 15
9	4841	37	5786
10	5006	38	2790
11	4831	39	5464
12	4844	40	2632
13	4838	41	4932
14	4239	42	4784
15	5041	43	4973
16	4948 — Res. 8	44	725
17	4242	45	177
18	4480	46	4479
19	4832	47	Ercüment Atabay Koleksiyonu
20	4837	48	108
21	5035	49	181
22	5008	50	3505
23	5036	51	4829
24	5012	52	5279
25	5037 — Res. 7	53	5049
26	5013 — Res. 6	54	2227
27	4978	55	2147
28	5283	56	4247 — Res. 23
28a	5512	56a	5788

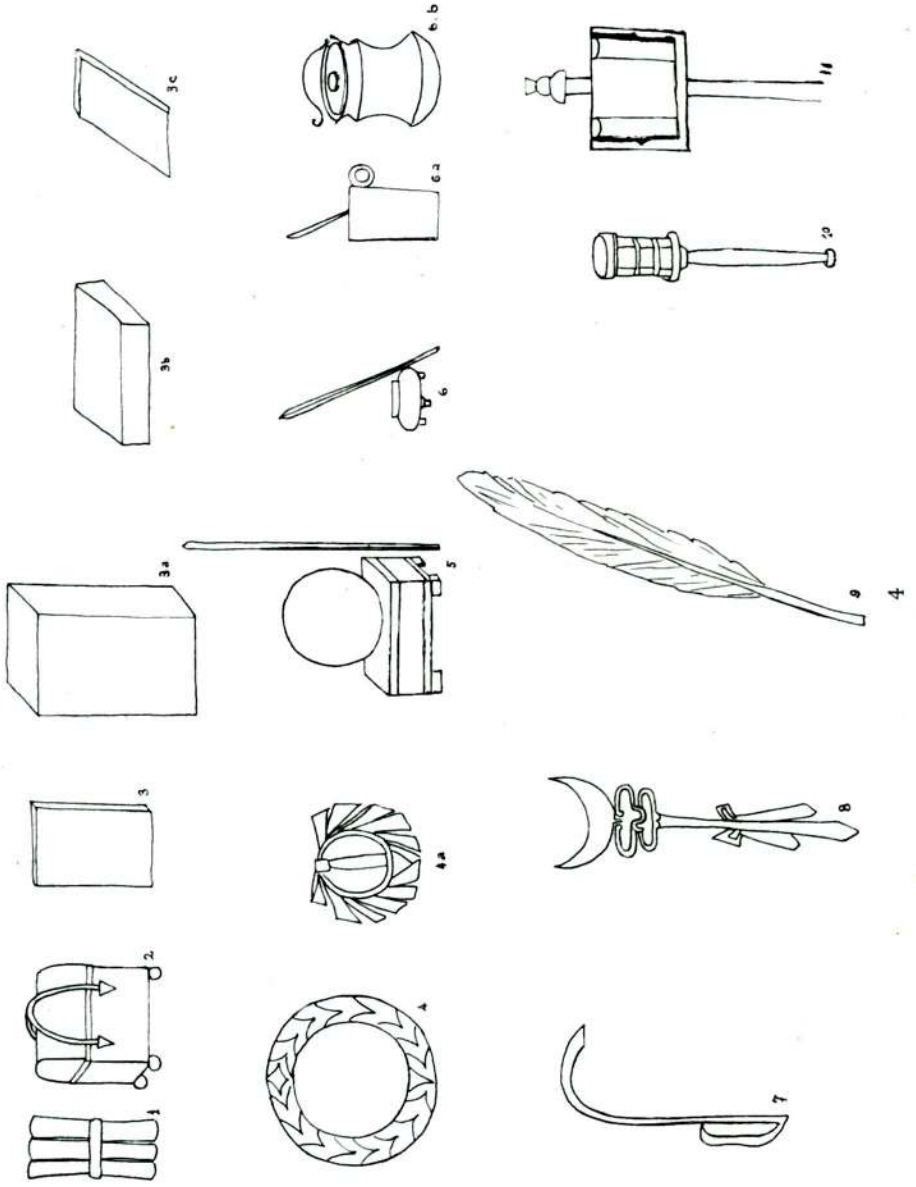
Katalog Ko.	Müze No.	Envanter	Katalog No.	Müze No.	Envanter
57	724		93	5190	
58	2229		94	5292	
59	4240		95	4820	
60	4635		96	2146	
61	(Venedik, Museo Archeologico).		97	4843	
62	4690		99	5014	
63	4693 — Res. 22		100	5286	
64	4419		101	5016	
65	2115		102	5466 — Res. 24	
65a	5574		103	5473	
66	4625		104	4949	
67	4964		105	4970	
68	1639		106	4814	
69	4783 — Res. 21		107	5211	
70	4390		108	4950	
71	4974		108a	5835	
72	2797		109	2638	
73	5017		110	5023	
74	5040		111	5019	
75	2218		112	2809	
76	4813		113	4376	
77	(İstanbul, Edebiyat Fakültesi) — Res. 10		114	4377	
78	4951 — Res. 11		115	2803	
79	5024		116	1563	
80	4953		117	5000 — Res. 25	
81	5039		118	4249	
82	4954 — Res. 16		119	4976	
82a	5495 — Res. 17		120	4779	
83	2631		121	5050	
84	5338		122	1097	
85	(İstanbul, Edebiyat Fakültesi)		123	5185	
85a	(Küçükçekmece'de 1957 de görüldü).		124	4527	
86	485		125	4963	
87	5042		126	5293	
88	5025		127	5280	
89	4971		128	4958 — Res. 27	
90	5007		129	5465	
91	4824		130	Hüseyin Kocabaş Koleksiyonu	
92	4972		131	Madrid, (Museo Archeologico National) — Res. 28	
			132	4255	
			133	4847	

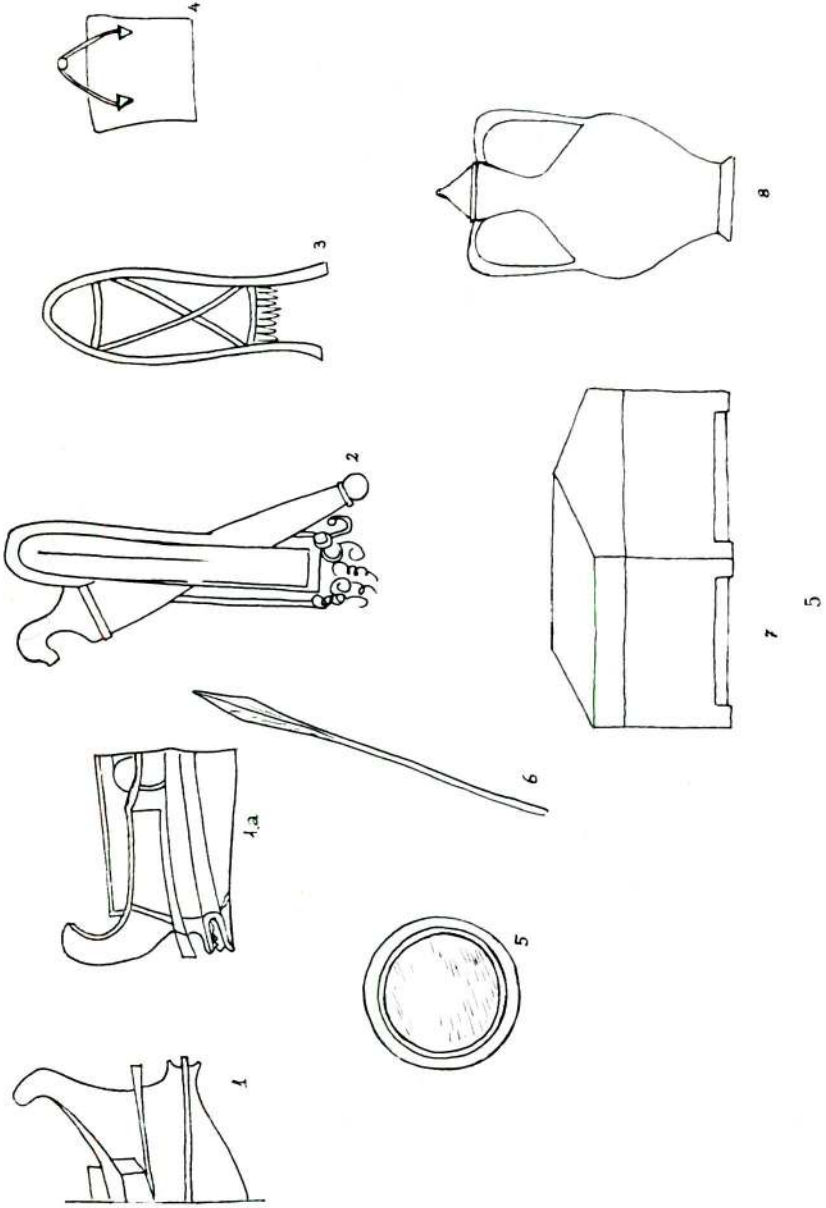
Katalog No.	Müze No.	Envanter	Katalog No.	Müze No.	Envanter
134	5002		176	2798	
135	5034		177	4928	
136	5026	— Res. 26	178	5787	
137	5033		179	5044	
138	4501		180	4833	
139	5029	—Res. 29	181	5018	
140	193		182	5031	
141	2799		183	5005	
142	4991		184	4721	
143	4689		185	3910	— Res. 36
144	4229		186	4965	— Res. 35
145	5009		187	4955	— Res. 37
146	4975		188	4206	— Res. 46
146a	5492		189	4205	— Res. 44
147b	5491		190	4937	
148	5462		191	990	— Res. 45
149	5030		191a	5516	— Res. 18
150	4500		192	4959	
151	4840	— Res. 38	193	4584	— Res. 42
152	4839	— Res. 33	194	5266	
153	4817	— Res. 37	194a	5511	
154	4759		195	3973	
155	5021		196	4830	
156	3913		19	5463	
157	2752		197a	5803	
158	184		197b	5789	
159	935		198	4944	— Res. 53, 54
160	5290		199	4998	
161	5280		200	4997	— Res. 51
162	4256		201	4996	
163	4253		202	4995	
164	5248	— Res. 39	203	4983	— Res. 52
165	4957		204	4994	
166	4834		205	4474	
167	5341		206	4252	
168	5001	— Res. 41	207	4566	
169	4962		208	4264	
170	5180		209	2228	
171	4828	— Res. 40	210	5800	
172	5027		211	5801	
173	4956		212	212	
174	4618		213	4140	— Res. 28
175	5020		214	695	

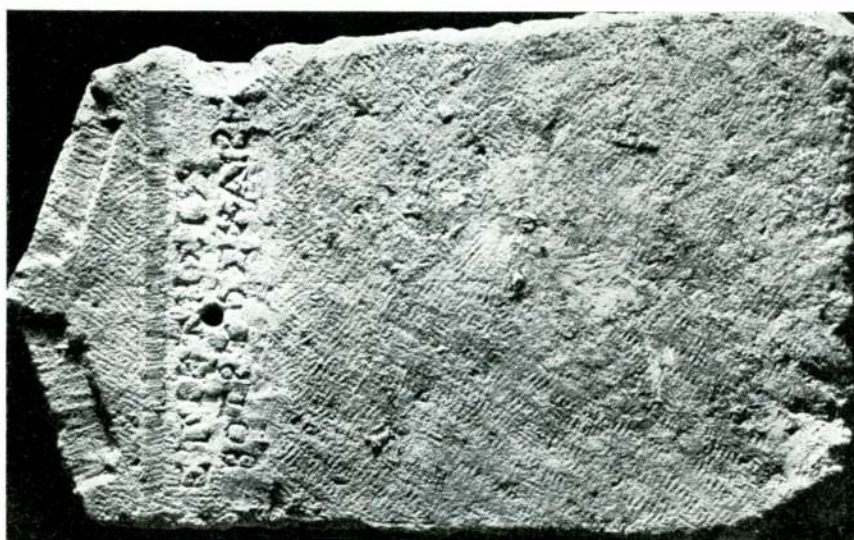








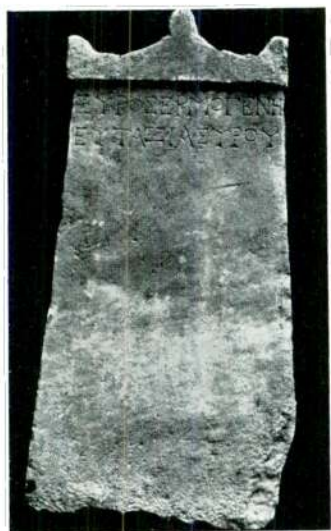




7



6



8



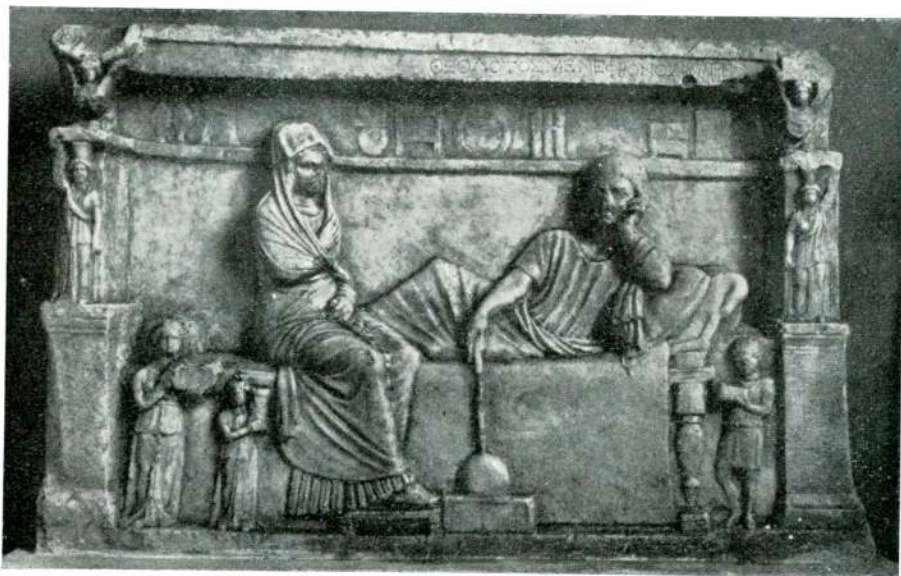
9



10



11



12



31





15



16



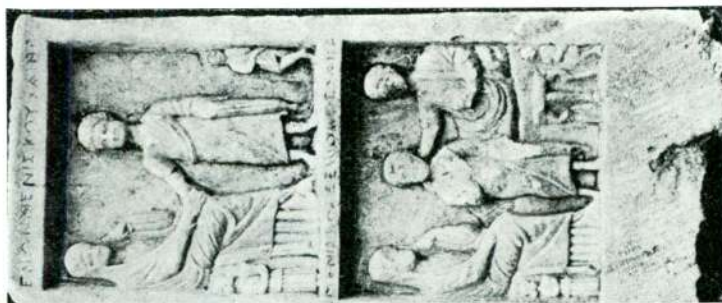
17



20



19



18



21



22



23



24



26



25



28



27



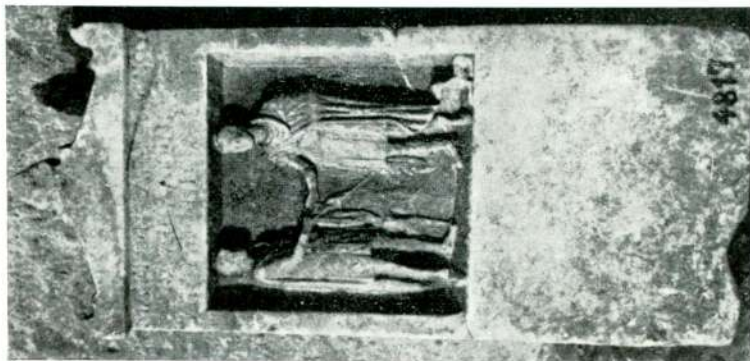
30



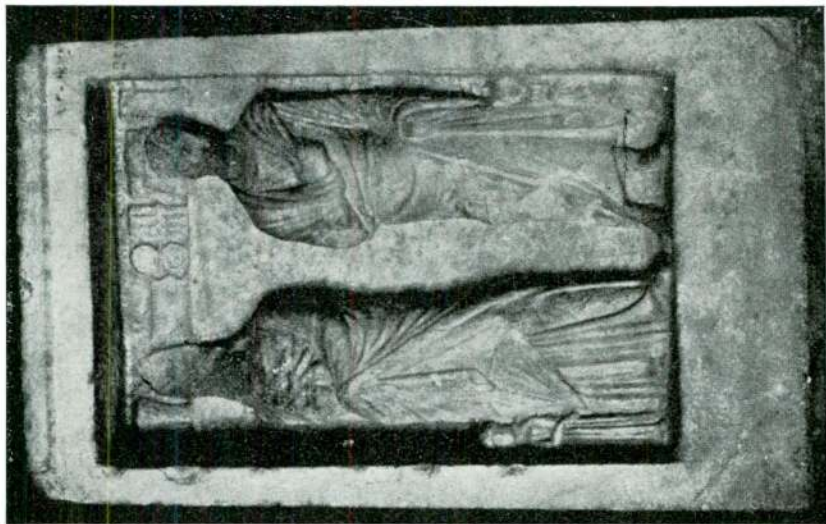
29



32



31



34



33



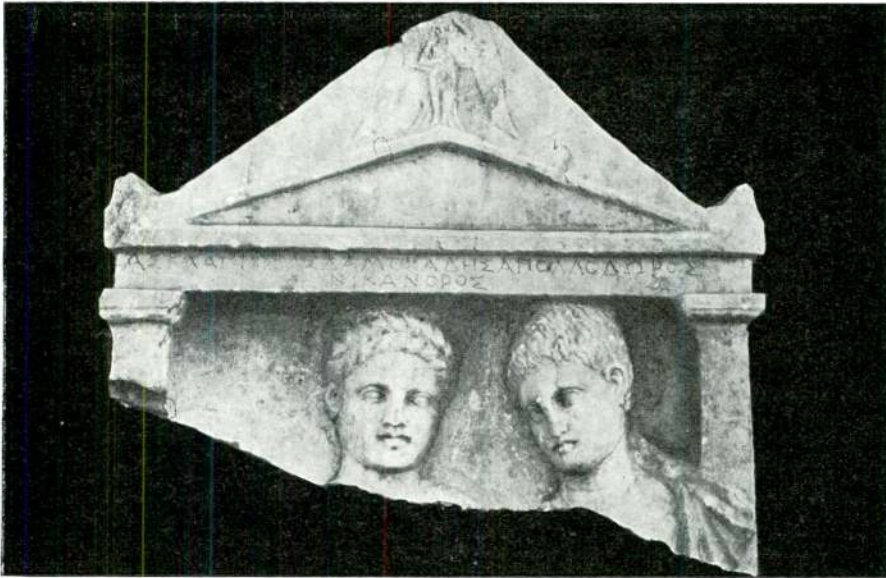
37



36



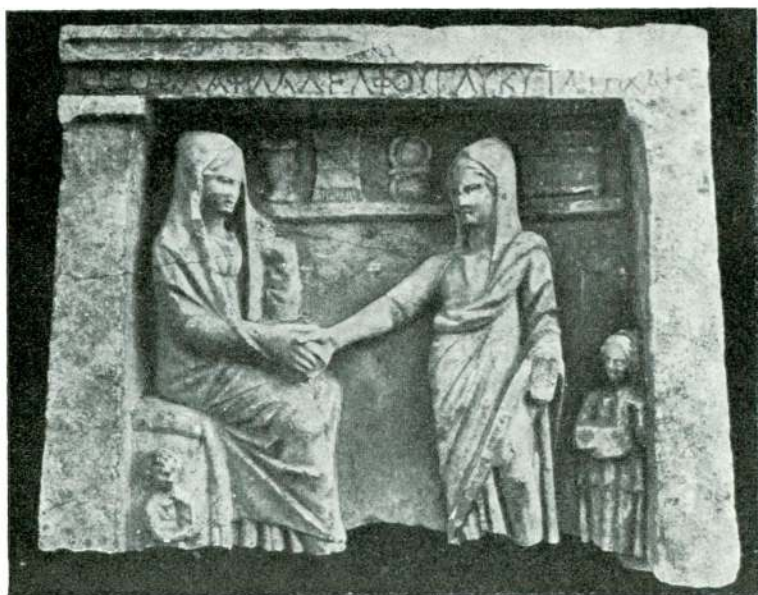
35



38



39



40



41



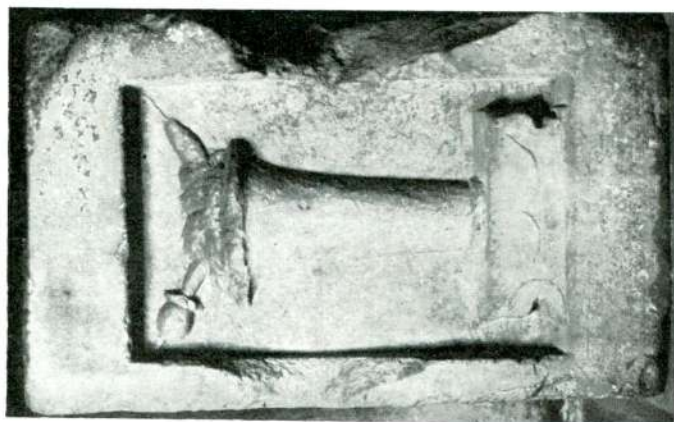
42



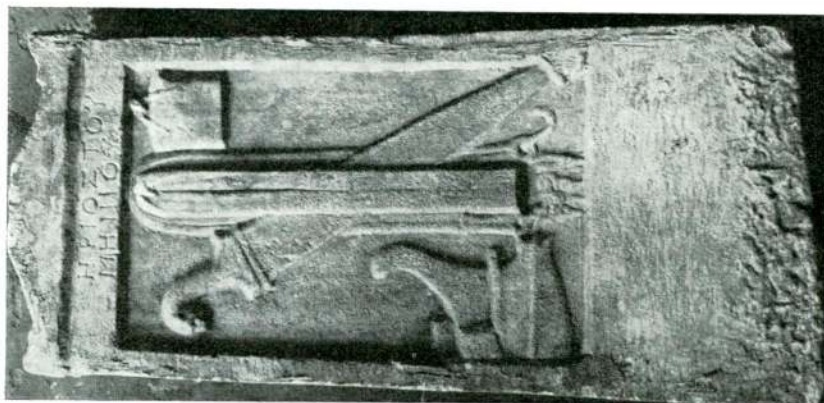
43



46



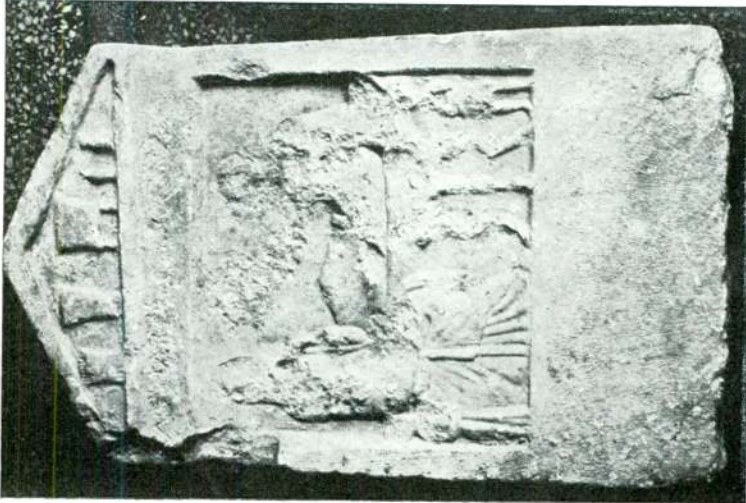
45



44



48



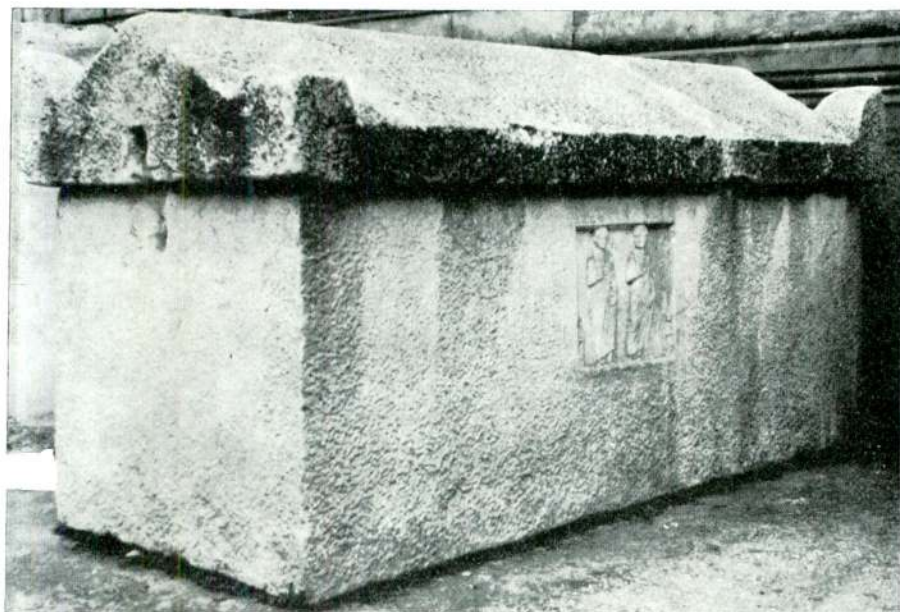
47



49



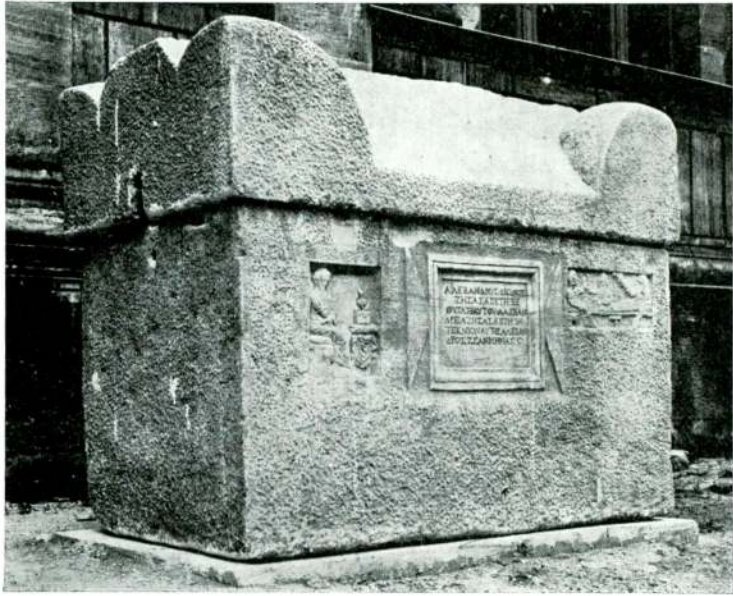
50



51



52



53



54

Katalog No.	Müze No.	Envanter	Katalog No.	Müze No.	Envanter
215	4621		235		Hamburg, Museum für Kunst und Gewerbe
216	4235		236	5524	— Res. 48
217	257	— Res. 34	237	5569	
218	266		238	5683	
219	648		239	5690	
220		Dayton Art Institute- OHIO-U.S.A.—Res. 31	240	5742	
221		<i>The Great Palace of the Byzantine Emperors I, (1947) Lev. XI/6. s.</i>	241	5785	
222	5802		242	5564	
223	5553		243	5782	
224	5775		244	5561	
225	5777		245	5526	
226	5776		246	5611	
227	5774		247	5552	— Res. 30
228	5565		248	5676	
229	5521		249	5689	
230	5525		250	5522	— Res. 43
231	5740		251	5557	— Res. 50
232	5780		252	5688	— Res. 49
233	5779		253	5527	
234	5523	— Res. 47	254	5608	
			255	5766	
			256	5675	

KISALTMALAR

AA: Archaologischer Anzeiger

AM: Athenische Mitteilungen.

BCH: Bulletin de Correspondance Hellénique.

Conze: A. Conze, Die Attischen Grabreliefs.

Cumont: F. Cumont, Recherches sur le Symbolisme Funéraire des Romains

Daremberg-Saglio: Dictionnaire des Antiquités Grecques et Romaines.

Mendel: G. Mendel, Catalogue des Sculptures Grecques Romaines et Byzantines, I - III, 1912 - 1914.

JdI: Jahrbuch des Deutschen Archaologischen Institut.

Pfuhl, Beiwerke: E. Pfuhl, Das Beiwerk auf den Ostgriechischen Grabreliefs, *JdI*, 1905, s. 47 vd.

LEVHA VE RESİMLERİN LİSTESİ

Le. I.	Res 1	İsatanbul ve yakın çevresinde stel bulunan yerler.
Lev. II.	Res. 2	İstanbul çevresindeki buluntu yerleri.
Lev. III.	Res. 3.	Stellerde görülen kadınlara mahsus eşya.
Lev. IV.	Res. 4	Stellerde görülen erkeklere mahsus eşya ve diğer semboller.
Lev. V.	Res. 5	Stellerde görülen kahramanlara mahsus eşya ile urna ve ostotek.
Lev. VI.	Res. 6, No. 25.	— Epiktesis'in mezar steli.
Lev. VI.	Res. 7. No. 26.	Euphrosynos'un mezar steli.
Lev. VII.	Res. 8, No. 16.	— Syros ve kızının mezar steli.
Lev. VII.	Res. 9, No. 1	— Damophon'un mezar steli.
Lev. VII.	Res. 10, No. 77	— Quintus Attius Heraklides'in mezar steli.
Lev. VII.	Res. 11, No. 78	— Aulus Lydius'un mezar steli.
Lev. VIII.	Res. 12, No. 33	— Filozof Theodotos'un mezar steli.
Lev. VIII.	Res. 13, No. 34	— Bir entellektüel ailenin mezar steli parçası.
Lev. IX.	Res. 14, No. 35	— Meniskos ailesinin mezar steli.
Lev. X.	Res. 15, No. 36	— Matrodoros'un mezar steli.
Lev. X.	Res. 16, No. 82	— Damatrios'un mezar steli.
Lev. X.	Res. 17, No. 82a	— Meniskos ve Kratiso'nun mezar steli.
Lev. XI.	Res. 18, No. 191a	— Xenon ve Meniskos'un mezar steli.
Lev. XI.	Res. 19, No. 32	— Dexios'un mezar steli.
Lev. XI.	Res. 20, No. 213	— Simon'un oğlunun mezar steli.
Lev. XII.	Res. 21, No. 50	— Cenaze ziyafeti ve av sahnesini gösteren parça.
Lev. XII.	Res. 22, No. 63	— Cenaze ziyafeti ve çifte koşulu öküzler.
Lev. XII.	Res. 23, No. 56	— Lykon'un mezar steli.
Lev. XII.	Res. 24, No. 102	— Zotikos'un mezar steli.
Lev. XIII.	Res. 25, No. 117	— Thrason'un mezar steli.
Lev. XIII.	Res. 26, No. 136	— Epaphroditos'un mezar steli.
Lev. XIV.	Res. 27, No. 128	— Marcus Venuleius'un mezar steli.
Lev. XIV.	Res. 28, No. 131	— Dionysios'un mezar steli.
Lev. XV.	Res. 29, No. 139	— Ebe Mousa'nın mezar steli.
Lev. XV.	Res. 30, No. 247	— Saturneina'nın mezar steli.
Lev. XVI.	Res. 31, No. 153	— Apollonios oğullarının mezar steli.
Lev. XVI.	Res. 32, No. 220	— Theagenes'in mezar steli.
Lev. XVII.	Res. 33, No. 152	— Platthis'in mezar steli.
Lev. XVII.	Res. 34, No. 217	— Hygeia'nın mezar steli.
Lev. XVIII.	Res. 35, No. 186	— Marcus Antonius Fronto'nun mezar steli.
Lev. XVIII.	Res. 36, No. 185	— Trakya suvarisi tipinde mezar kabartması.
Lev. XVIII.	Res. 37, No. 187	— Stel parçası.

- Lev. XIX. Res. 38, No. 151 — Nikonoros'un oğlu olan üç kardeşin mezar steli.
- Lev. XIX. Res. 39, No. 164 — Attika tipi mezar steli parçası.
- Lev. XX. Res. 40, No. 171 — Thesphila'nın mezar steli.
- Lev. XX. Res. 41, No. 168 — Gokounsa'nın mezar steli.
- Lev. XXI. Res. 42, No. 193 — Stroution'un mezar steli parçası.
- Lev. XXI. Res. 43, No. 250 — Sostrata ve kardeşi Damophilos'un mezar steli.
- Lev. XXII. Res. 44, No. 189 — Heris'in mezar steli.
- Lev. XXII. Res. 45, No. 191 — Kratinos'un kızı Nikopolis'in mezar steli.
- Lev. XXII. Res. 46, No. 188 — Hekatodoros'un oğlunun mezar steli.
- Lev. XXIII. Res. 47, No. 234 — Bir kadına ait cenaze ziyafeti tasvirli stel.
- Lev. XXIII. Res. 48, No. 236 — Papylos ve karısının mezar steli.
- Lev. XXIV. Res. 49, No. 251 — Bir kadının mezar steli.
- Lev. XXIV. Res. 50, No. 251 — Lollia Salbia'nın mezar steli.
- Lev. XXV. Res. 51, No. 260 — Demetrios ailesinin lahti.
- Lev. XXV. Res. 52, No. 203 — Epiktetos ailesinin lahti.
- Lev. XXVI. Res. 53, No. 198 — Alexandros ailesinin lahti.
- Lev. XXVI. Res. 54, No. 198 — Alexandros ailesine ait lahitteki kabartmalardan biri.

