

BELLETEN

Cilt: LXXI

Ağustos 2007

Sayı: 261

UŞAK MÜZESİNDEKİ KİSTOPHORİK DAMGALI SİDE
TETRADRAHMİ DEFİNESİ

MELİH ARSLAN*

Bu define, Uşak Müze Müdürlüğü tarafından 01.11.1995 tarihinde Ahmet Arslan isimli bir kişiden satın alınmıştır. Definenin, Afyon İli, Sandıklı İlçesi, Hocalar¹ Kasabasında (Bkz., Harita 2) bulunduğuna ilişkin müze envanter defterinde kayıt vardır. 19 adet gümüş Side tetradrahmisi'nden oluşan bu önemli definenin tümünün bu kadar olmayacağını düşünmekteyiz, çünkü defineyi müzeye satan kişinin profesyonel bir antikacı olduğunu öğrendik. Bu nedenle definenin parçalandığını düşünüyoruz. Ahmet Arslan definenin sadece 16 sikkesini müzeye satmıştır. Akabinde, bir başka antikacı Zeki Erdem tarafından, bu definenin 3 adet sikkesi Uşak Müzesine satılmıştır². Böylece definenin Uşak Müzesi'ndeki 19 adeti tamamlanmıştır. Define, şimdi müzenin sikke teşhirinde olup, **Hocalar Definesi** adıyla sergilenmektedir.

Bu defineyi Uşak Müze Müdürlüğü'nde 2006 Nisan ayında gördük³ ve bu konuda daha önce birkaç yayın çalışmamız olduğundan ve numizmatik

* Melih Arslan, Anadolu Medeniyetleri Müzesi, 06240 Hisar/Ankara; e-mail: arslanmelih06@hotmail.com

¹ Definenin, bugünkü adıyla *Dolay Höyükten* çıktığını müze kayıtlarından öğrendik. Bu höyük, *Phrygia - Diokleia* antik kentü olarak lokalize edilmektedir.

² Defineye sonradan dahil olan bu 3 sikke için bkz., katalog no. 3 (env. 12197), no. 10 (env. 12198) ve no. 19 (env. 12199).

³ 2006 yılında tüm Türkiye ve dünya Uşak Müzesi'ndeki talihsiz ve biz müzecileri üzen bir olayı konuştuk, işte bu kötü olayın soruşturması için görevli olarak Uşak Müzesi'nde bulunduğum bir sırada, bu enteresan defineyi gördüm, inceledim ve burada yayımlayarak sizlerle paylaşmak istedim. Çalışmalarım esnasında yardımlarını görmüş olduğum Uşak Müzesi Arkeolog'larından Sn. Sabiha Pazarcı'ya, Sn. Sadık Doğan'a ve Sn. Birol Güngör'e, ayrıca resim levhalarının düzenlenmesindeki yardımından dolayı Arkeolog Sn. Ali Yalın Turan'a teşekkürü bir borç bilirim.

bilim dünyası için önemli bir belge değeri taşıdığından bu definenin yayımlanmasının gerekli olduğuna karar verdik. Bunun için yerinde lazım olan belgeleme çalışmalarını yaptık. Define sikkeleri çok yıpranmış ve yüzeyleri farklı renkteki gümüş kararmasına maruz kalmış olduğundan orijinal resimlerin iyi görüntü vermeyebileceği kuşkusuyla, tüm sikkelerin mülajlarını aldık ve bunlardan alçı kalıplar çıkartarak daha net fotoğraflar elde etmeye çalıştık. Buradaki resim levhalarımızda, definenin hem orijinal, hem de alçı kalıplarından fotoğraflarını beraberce verdik.

Defineyi, diğer Side definelerinden farklı ve önemli kılan özellik, define sikkelerinden 19 nun 10 u üzerinde, bilim dünyasınca kontrmark (karşı damga) olarak bilinen işaretlerin bulunmasıdır. Bu damgalardan 8 i, Pergamon Krallığını sembolize eden, “*kılıfı içinde yay*” ve diğer ikisi ise bu krallığın çağdaşı ve ezeli düşmanı olan Suriye Krallığını sembolize eden “*gemi çıpası*” motifidir.

Side'nin yeni tip tetradrahmilerinin en erken basımlarından oluşan bu definenin, diğer bir önemli özelliği ise, 19 sikkenin 14 ü farklı magistrat (sikke basımından sorumlu yetkili memur) isimleri taşımasıdır.

Side darphanesi bu tip gümüş sikkeleri, ilk kez, M.Ö. 205 tarihinde darp etmeye başlamıştır. Side'nin bu tetradrahmileri ve drahmilerinin, dört ayrı zaman dilimi içerisinde basıldıkları kabul edilmektedir. Bu dört serinin başlangıç ve bitiş tarihleri aşağıda gösterildiği şekildedir:

1. Seri: M.Ö. 205-200
2. Seri: M.Ö. 200-190
3. Seri: M.Ö. 188-175
4. Seri: M.Ö. 155-36

Uşak Müzesi, Hocalar Definesi sikkelerinin tümü, ilk iki serinin basımlarındandır. Katalog içerisinde görüleceği üzere, 6 sikke ilk seriyi oluşturan 205-200 yıllarından, diğer 13 sikke ise, 2. seriden olup, 200-190 yıllarındandır. Böylece define sikkeleri, ilk 15 yıllık dönemde içerisinde basılmıştır.

Side darphanesi (Antalya - Manavgat İlçesi, Selimiye Köyü, bugünkü Side Kasabası): Pamphylia bölgesinin en önemli liman kenti olan Side, Melas (Manavgat) Irmağı'nın denize döküldüğü yerin birkaç mil batısında kurulmuştur. Kentin adının anlamı Grekçe nar olup, Nar ayı zamanda şehrin

sembolüdür. Bu sembol sikkeler üzerinde daima yer almaktadır. Nüvizmatikte bu tür sikkelere “konuşan sikkeler” denilmektedir. Pamphylia kentleri içinde Side ve Aspendos en erken sikkeyi basmış olan kentlerdendir. Kentin M.Ö. 5. yüzyıldaki ilk staterlerinin ön yüzünde nar, arka yüzünde ise *quadratum incusum* (kare çukur) içinde bazen tek, bazen çift yunus balığı betimlenmiştir⁴. M.Ö. 4. yüzyıldaki staterlerinde ön yüzde ayakta duran Athena, arka yüzde ise ayakta Apollon, bazen çıplak, bazen de kısa khiton giymiş ve önünde yuvarlak bir sunak ile resmedilmiştir. Şehrin 5. yüzyıldan 3. yüzyıl sonuna kadar olan bu gümüş basımları Pers standardındadır. Bu Pers ağırlık birimindeki (standardındaki) sikkelerin üzerindeki yazıt anlaşılmaz bir dil olup, tıpkı Aspendos sikkelerinde olduğu gibi yerli Pamphylia lehçesinde yazılmıştır. Şehir M.Ö. 205-36 yılları arasında burada örnekleri görülen Attika standardındaki gümüş paralarını (tetradrahmi ve drahmi) basmıştır. Bu yeni tetradrahmiler tüm Doğu Akdeniz ticaretinde en aranan para olmuşlardır. Bu makbul gümüş paraların ön yüzünde korint miğferli Athena başı, arka yüzde sola yürüyen, çelenk taşıyan Nike betimlenmiştir. Arka yüzde sikkenin sol boşluğunda daima şehrin sembolü nar ve değişen yetkili memur (magistrat) isimleri bulunur.

Side'nin gümüş tetradrahmilerinin basımlarının M.Ö. 36 yılında sona ermiş olduğu ve Side darphanesinin Side adına sikke basmamış olduğu birçok araştırmacı tarafından söylenmesine rağmen, bu tetradrahmilere ait bir ön yüz kalıbının, M.Ö. 36-25 yılları arasında Side şehrinde, Galatia Kralı Amyntas adına bastırılmış krali tetradrahmilerde görüldüğü belirlenmiştir. Kentin idaresinin M.Ö. 36 yılı başından itibaren Romalılarca Galatia Kralı Amyntas'a (36-25) bırakılması nedeniyle kent ön yüzde tamamen aynı ve arka yüzde çok az farklılıkla (arka yüzde, Nike ve magistrat isimleri korunmuş) olmak üzere, ΒΑΣΙΛΕΩΣ ΑΜΥΝΤΟΥ (kral Amyntas) yazısı ile, sola yürüyen Nike sağ elinde çelenk yerine kurdela sarılı krallık asası taşımaktadır⁵. Böylece Side tetradrahimleri M.Ö. 25 yılına kadar basılmışlardır diyebiliriz.

Strabon, Side'nin Aeolis-Kyme şehrinden gelen kolonistlerce kurulduğunu söylemektedir. Arrianus'a göre ise, Kyme'den gelen Grekli kolo-

⁴ Side'nin erken basımları için bkz., S. Atan, *Side'nin Milattan Önce V. ve IV. Yüzyıl Sikkeleri Üzerinde Araştırmalar-Antalya Bölgesinde Araştırmalar 7*. Ankara 1967.

⁵ S. Atan, “Side’de basılan Amyntas sikkeleri - Die Münzprägung des Amyntas in Side”. *Belleten* 39/156. Ankara 1975: 575-611 ve M. Arslan, *Galatya Krallığı ve Roma Dönemi Ankyra Şehir Sikkeleri* ş *The Coins of Galatian Kingdom and The Roman Coinage of Ancyra in Galatia*. Ankara Ticaret Odası Yayınları (Ankara 2004) : 29-31 (levha I, no. K6).

nistler ve yerli halk karışık anlaşılabilir bir dil konuşmaya başlamışlardır. İşte bu dil Pamphylia dilidir. Bu dil Roma devrinde tamamen unutulmuştur. Bu yüzden kentin klasik ve erken Helenistik sikkeleri bu dil ile yazılmışken geç Helenistik ve Roma dönemi darplarında bu dil terk edilmiştir. Helenistik çağda Küçük Asya'nın güney kıyılarındaki en önemli darphanelerinden biri olan Side, Roma çağında bu özelliğini yavaş yavaş kaybetse de, kentin Roma devri bronz sikkeleri Pamphylia kentleri içinde en zengin çeşidiyle yine ön plandaki yerini korumaktadır. Roma dönemi sikke basımları imparator Tiberius'tan (M.S. 14-37) Aurelianus'a (M.S. 270-275) kadar çok geniş sürede basımlarını sürdürmüşlerdir⁶.

Side Tetradrhmi Defineleri: Attika ağırlık biriminde (17.00 gr.) basılmış olan Side'nin bu tetradrhmileri Geç Helenistik dönem için Anadolu ve Doğu Akdeniz'e kıyısı olan bölgelerde çok sevilerek kullanılmış olduğu bilinmektedir. Bu gümüş sikkeler Anadolu'nun batısından başlayarak, Güney-Doğu Türkiye ve Doğu Akdeniz'e kıyısı olan memleketlerde (Syria Krallığı toprakları içinde, Syria, Mesopotamia, Babylonia ve Finike gibi yörelerde) bulunmuş diğer definelerle beraber veya tek başına ele geçmişlerdir (Bkz., harita 1a ve 1b). Pamphylia bölgesi ve bölgenin komşusu antik bölgelerin müzeleri başta olmak üzere Türkiye Müzelerinde tek tek bulunmasına rağmen, define olarak ise daha az sayıdaki müze koleksiyonunda bulunmaktadır. Antik Akdeniz dünyasının Bergama Krallığı Kistophorik gümüş paraları ile beraber en geçerli parası olan Side Tetradrhmileri define olarak Türkiye Müzelerinde 1980 yılı öncesinde çok az sayıda bulunuyordu. Bu tarihten önce bulunanların bir kısmı da Avrupa Müzelerinde veya özel koleksiyonlarında bulunmaktadır. Biz bu makale ile birlikte Türkiye Müzelerindeki beşinci Side Tetradrhmi Definesini yayımlamaktayız. Antalya Müzesi 4 adet Side Tetradrhmi Definesi ile en büyük koleksiyona sahiptir. Bunlardan ilk üçü bizim tarafımızdan⁷ ve dördüncüsü ise, F. Büyükyörük tarafından 2001 yılında yayımlanmıştır⁸.

⁶ Roma dönemi sikkeleri için bkz., G.F.Hill, *Catalogue of the Greek Coins in British Museum-Lycia, Pamphylia and Pisidia*, London 1900.; H. Von Aulock, *Sylloge Nummorum Graecorum Deutschland-Pamphylien*, Berlin 1965.; E. Levante, *Sylloge Nummorum Graecorum France 3-Pamphylie, Pisidie, Lycaonie, Galatie*, Paris 1994 ve M. Arslan, "Anadolu Medeniyetleri Müzesi Koleksiyonundaki Pamphylia Bölgesi Şehir Sikkeleri." *Anadolu Medeniyetleri Müzesi 1997 Yılı*. Ankara 1998.: 15-51.

⁷ M. Arslan & C. Lightfoot, *Antik Sikke Defineleri*. Ankara 1999. ve M. Arslan-C. Lightfoot, *Greek Coins Hoards in Turkey*. Ankara 1999. Türkçe ve İngilizce iki ayrı kitapta, "Side 1963 Definesi", Side 1994 Definesi" ve "Karakuyu Definesi" adlarıyla yayımlanmıştır.

⁸ F. Büyükyörük, "Side Tetradrhmi Definesi 1997". *Türk Arkeoloji ve Etnografya Dergisi*, sayı: 2. Ankara 2001: 95-110.

İçerisinde Side tetradrahmlerinin bulunduğu definelere¹⁾:

- 1-Batu Anadolu (Asia Minor)- Buluntu yeri saptanamayan 4 define
- 2-Pergamon Definesi -Mysia
- 3-Sardes Definesi -Lydia
- 4-Mektepini Definesi - Phrygia
- 5-Ayazin Definesi - Phrygia
- 6-Konya Definesi - Lykaonia
- 7-Antiochia Definesi - Syria - Seleukeia ad Pieria
- 8-Diyarbakır Definesi - Doğu Anadolu - Mesopotamia
- 9-Kosseir Definesi - Syria
- 10-Aleppo Definesi - Syria
- 11-Latakia Definesi - Syria
- 12-Laodikeia Definesi - Syria
- 13-Ma'arret en Numan Definesi - Syria
- 14-Khan Sheikhun Definesi - Syria
- 15-Syria Bölgesinden buluntu yeri saptanamayan 2 adet define
- 16-Tel Kotchek Definesi - Mesopotamia
- 17-Babylon Definesi - Babylonia
- 18-Susa definesi - İran
- 19-Mısır'dan bir define

Sadece Side tetradrahmlerinden oluşan definelere:

- 1-) 1963 Yılı Side Definesi - Pamphylia - Antalya Müzesi (85 adet)
- 2-) 1994 Yılı Side Definesi - Pamphylia - Antalya Müzesi (15)
- 3-) Karakuyu Side Definesi 1992 - Pamphylia - Antalya Müzesi (269)
- 4-) Side Tetradrahmi Definesi 1997-Pamphylia-Antalya Müzesi (53)
- 5-)Yeşilova-Çeltek Side Definesi - Pisidia - Burdur Müzesi (33)

¹⁾ Bkz., Harita 1a ve 1b.

- 6-) 1995 Yılı Hocalar - Side Definesi - Phrygia - Uşak Müzesi (19)
- 7-) 1986 Yılı Side - Saarland Üniversitesi - Almanya (342 adet)
- 8-) 1987 Yılı Side - Saarland Üniversitesi - Almanya (218 adet)
- 9-) 1986 Yılı Side - Frankfurt Üniversitesi - Almanya (127 adet)
- 10-) Münih - Almanya özel bir koleksiyonda (127 adet)
- 11-) Münih - Almanya 1967 yılında müzayededen satılmış (25 adet)

Yukarıda listede görüleceği üzere, en çok Side tetradrahmi definesi, Almanya'da ve Antalya Müzesinde bulunmaktadır. Antalya Müzesinde 4 ayrı define bulunmaktadır. Dört defineden biri erken tarihli basımlardandır¹⁰. Diğer üç define geç basımlardan olan KAE-YX (= Kleuch...) magistrat isimlidir. Bu üç geç basımlı definelere tarafımızdan yayımlanmıştır¹¹. Almanya'da ise biri yayımlanmış¹², dördü henüz yayımlanmamış 5 adet definenin varlığını bilmekteyiz¹³.

Hocalar Definesindeki damgalar (kontrmarklar): Bu defineyi daha ilginç kılan olay, define sikkelerinin çoğunluğu üzerinde görülen kontrmarklardır¹⁴. Sikkeler üzerine sonradan vurulan ve çok çeşitli tip arz eden bu kontrmarklar sikkeyi tedavüle süren devlet tarafından bastırılmaktadır. Bu damgaların amacı birkaç şekilde olabilir. Bunlardan en geçerli olanı, bir sikkeye yeni ve enflasyona göre daha yüksek bir değer vermek için yapılandır. Bir başka nedeni ise, yabancı bir devletin parasını tanıdığını ve kendi tetradrahimleri ile eşit saydığını bir delilidir. Hocalar Side Definesinde 10 adet sikke üzerinde kontrmarklar görülmektedir (bkz., kat. no. 1, 3, 5, 7, 8, 14, 15, 16, 17 ve 18). Bunların 9 adeti ön yüzde olmasına karşın, yalnızca bir sikkede kontrmark arka yüze (bkz., kat. no. 1) basılmıştır. Kontrmarkların büyük çoğunluğu (8 adet) Bergama Krallığına ait olan ve "kistophorik kontrmarklar" diye tanımlanan kılıfı içinde yay motiflidir. İki adet sikkede ise, biri arka yüzde (no. 1) biri ön yüzde (no. 14) olmak üzere "Suriye Krallığının" arması

¹⁰ Büyükyörük 2001, bkz., a.g.y.

¹¹ Arslan-Lightfoot 1999a ve 1999b, bkz., a.g.y.

¹² Yayımlanmış Side definesi için bkz., W. Leschhorn, "Ein Schatzfund sidetischer Münzen", *SIDE Münzprägung, Inschriften und Geschichte einer antiken Stadt in der Türkei* (yazarlar: P. R. Franke ve arkadaşları), Saarbrücken 1988: s. 23-42.

¹³ Bkz., Leschhorn 1989, a.g.y. s. 23 de bu definelere bahsetmektedir.

¹⁴ Kontrmarklar için bkz., G. Le Rider, "Contremarques et surfrappes dans l'antiquité grecques", *NAPM Nancy-Louvain* 1975: 27-56.

olan gemi çipa'sı görülmektedir. Yuvarlak şekilli kistophorik kontrmarklar'ın içinde yay kılıfı ile birlikte basılmış oldukları Bergama Krallığı şehirlerini işaret eden, şehrin isminin ilk üç veya dört harfi okunmaktadır. Bunlar, ΠΙΕΡ (=Pergamon), ΕΦΕ (=Ephesos), ΑΠΙΑ (=Apameia), ΑΠΙΟΛ (=Apollonia), ΣΤΡΑ (=Stratonikeia), ΣΑΛΗ (=Sala), ΤΡΑΛ (=Tralles), ΣΥΝ (=Synnada), ΛΑΟ (=Laodikeia) ve ΘΥΑ (=Tyatira) gibi şehir isimleridir.

Kistophorik ve Selevkos kontrmarklı sikkeler: Kistophorik sikkeler, M.Ö. 2. yüzyılın 1. çeyreğinde Bergama Krallarından Eumenes II (M.Ö. 197-167) tarafından bastırılan yeni bir sikke tipidir. Bu sikkeler 12.50 gram ağırlığıyla, 17.20 gram ağırlıktaki Attika standartındaki paraların satın alma gücüne eşit tutulmuştur. Bergama Krallığının bu yeni gümüş tetradrahmisinin ön yüzünde sarmaşık yaprağı ve meyvelerinden yapılmış bir çelenk içinde, kapağı aralanmış sihirli sepetten (Kista Mystika) kıvrılarak bir yılan çıkmakta, arka yüzünde, süslü bir yay torbasının (sadak) iki yanında başları dik ve karşılıklı, kuyrukları ise birbirine dolanmış iki yılan tasviri bulunmaktadır. Bu sikkelerin sol boşluğunda basıldığı şehrin kısaltılmış ilk üç veya dört harfi ile monogramı yer almaktadır. Sağ boşlukta, üstte yılanın başları arasında veya sol boşlukta basıldıkları şehre göre değişen semboller ve monogramlar görülür. Bu sikkelerdeki basılan şehri gösteren, şehrin adının ilk üç veya dört harfi, buradaki definedeki sikkelerde aynen karşımıza çıkmaktadır.

Sikkelerin ön yüzündeki "Sihirli Sepet" tasvirinden dolayı bu gümüş sikkelere "Kistophorik" sikkeler denilmiştir. Bu sikkeler, başta krallığın merkezi Pergamon olmak üzere, 16 kadar Bergama Krallığı hakimiyetindeki Batı Anadolu kentlerinde bastırılmıştır. Bu şehirler şunlardır: 1-) Pergamon-Mysia, 2-) Adramytion-Mysia, 3-) Ephesos-Ionia, 4-) Phokaia-Ionia, 5-) Smyrna-Ionia, 6-) Apollonis-Lydia, 7-) Sala-Lydia, 8-) Sardes-Lydia, 9-) Nysa-Lydia, 10-) Stratonikeia ad Kaikos-Lydia, 11-) Thyateria-Lydia, 12-) Tralles-Lydia, 13-) Apameia-Phrygia, 14-) Hierapolis-Phrygia, 15-) Laodikeia-Phrygia, 16-) Synnada-Phrygia.

Yukarıda isimlerini vermiş olduğumuz kistophorik sikke basan 16 kent, Mysia, Ionia ve Phrygia olmak üzere üç ayrı bölgede bulunmaktadır¹⁵. Kistophor'un resmi değeri Attika tetradrahmisine eşdeğerde olup, ancak

¹⁵ Kistophor sikkeleri için bkz., F. S. Kleiner and S. P. Noe, *The Early Kistophoric Coinage*. Numismatic Studies No. 14, New-York 1977. s. 10-18.; M. Tevfik Göktürk, "Bir Grup Erken Kistophorik Sikke". *Anadolu Medeniyetleri Müzesi 1991 Yılığ*, Ankara 1992: s. 101-119.

ağırlığı yaklaşık % 25 daha azdı. Bu kesinti ile kraliyet hazinesi büyük gümüş tasarrufu yapıyor ve kazanç sağlıyordu. Fakat o zaman Batı Anadolu'nun büyük bir kısmını kapsayan Bergama Krallığındaki bu sikke reformu, sikkelerin basıldıkları şehirlerin atölyelerinde bu yeni paranın büyük miktarlarda basılmasına yetmiyordu. Bu nedenle kısa bir süre için yabancı sikkelerin dolaşımına izin verilmiştir. Bu yabancı sikkeler, krali damga olan yay torbasi ve basıldıkları şehrin harflerini taşıyan bir motifle damgalanıyordu (kontrmarklanıyordu). İşte bu kistophorik kontrmarklar resmi makamlarca yabancı sikkeler üzerine uygulanmıştır¹⁶. Çünkü baskı işlemi teorik olarak aynıdır. Kistophorik damgalar¹⁷ genellikle ön yüz resmi üzerine basılmışlardır. Yuvarlak kontrmark (damga) çukuru içine kılıfı içerisinde yay ve ilgili şehrin baş harfleri olan motif basılmaktaydı. Uşak Müzesindeki Hocalar Definesinde 10 adet kontrmark (8'i kistophorik 2'si Suriye krallığına ait) vardır. 8 adet Kistophorik damgadan 5'inin Bergama Krallığı hakimiyetindeki şehirlerden olduğu tespit edilmiştir. Bir sikke üzerindeki damganın hangi şehre ait olduğu (bkz., kat. no. 7) tespit edilememiştir. Ayrıca bir sikkedeki ΕΛΗΖ (veya ΣΑΛΗ) şeklinde yazılmış olan şehir adının da tam tespiti yapılamamakla birlikte bunun ΣΑΛΗ (= SALE) diye okunamaz halinde bu sikkenin (bkz., kat. no. 3) Sala-Lydia kentinde basılmış olabileceğini düşünüyoruz. Definede tespit etmiş olduğumuz kistophorik damgalı 5 şehir şunlardır:

1-) ΠΕΡ (= Pergamon-Mysia, kat. no. 18), 2-) ΑΠΑ (= Apameia-Phrygia, kat. no. 17), 3-) ΛΑΟ (= Laodikeia-Phrygia, kat. no. 5 ve 16), 4-) ΣΑΛΗ (= Sala-Lydia, kat. no. 3), 5-) ΣΥΝ (= Synnada-Phrygia, kat. no. 8 ve 15).

Kistophorik damgaları basan 5 şehrin tümü de, kendi kistophor sikkelerini basmış olan Bergama Krallığı şehirleridir. Bunlardan 7 numaralı sikkedeki şehrin ismi okunamamaktadır. 6 ve 16 numaralı sikkelerdeki şehir adı çok net görülmemekle beraber, Laodikeia-Phrygia olarak okumayı önermekteyiz. 8 ve 15 numaralı iki sikkenin birinci harfi tam görülüyor, diğer iki harfin, YN şeklinde çok iyi okunmasıyla bu darphanenin, Synnada-Phrygia olması gerekir. 17 numaralı sikke üzerinde, ΑΠΑ (= Apameia) ve 18

¹⁶ W. Leschhorn, "Ein Schatzfund sidetischer Münzen", *SIDE Münzprägung, Inschriften und Geschichte einer antiken Stadt in der Türkei* (yazarlar: P. R. Franke ve arkadaşları), Saarbrücken 1988: s. 23-42.

¹⁷ Kistophorik kontrmarklar için bkz., R. Bauslagh, "Cistophoric countermarks and the monetary system of Eumenes II", *NC 150*, London 1990: s. 39-65.

numaralı sikeninde, ΠΕΡ (= Pergamon) olarak çok iyi okunduklarını burada belirtmeliyiz.

Ayrıca bu definede 2 adet sikke, Selevkos (Suriye Krallığı) kontrmarkı olarak tanımlanan gemi çıpası ile damgalanmıştır. Çıpalı kontrmarklar, Selevkos Kralı Antiochos IV (M.Ö. 175-164) tarafından, 173-171 yılları arasında yapmış olduğu bir dizi para reformu sonucunda ortaya çıkmıştır. Bu para reformu sırasında krallığının nüfus bölgelerinde çok tutulan ve dolaşımında olan Side Tetradrahmlerini, krali sembol olan “gemi çıpası” motifi ile damgalayarak dolaşıma sürmüşlerdir.

Böylece definemizin 1 ve 14 numaralı sikkeleri üzerine basılmış olan dikdörtgen çukur içindeki gemi çıpası motifinin M.Ö. 173-171 aralığından bir tarihten olduğu kesindir. Kataloğumuzun 1 numarasında, gemi çıpası sikkenin arka yüzüne, 14 numaralıdaki ise ön yüze vurulmuştur.

Birçok araştırmacı kistophorik kontrmarkların, çıpalı kontrmarklardan daha önce vurulduklarını söylemektedir. Kistophorik damgaların ortaya çıkması, Bergama Kralı Eumenes II (197-167) zamanına, çıpalı damgaların ortaya çıkması da Antiochos IV (175-164) dönemine tarihlenmektedir. Bu durumda, kistophorik kontrmarkların, çıpalı kontrmarklardan, daha önceki bir tarihte vurulmuş olması gerekmektedir. Bu nedenle daha önceleri söylendiği üzere¹⁸, kistophor sikkelerinin M.Ö. 166 yılında değil, M.Ö. 173 yılından önceki bir tarihte basılmaya başlandığı daha mantıklı görülmektedir¹⁹. Otto Mørkholm'a göre kistophorlar, 179-172 yılları arasında bir tarihte basılmışlardır²⁰. Henri Seyrig, kistophorik kontrmarkların ilk kez 188 yılında, Apameia Barış Antlaşmasının akabinde ve çıpalıların ise, 171 yılında basılmış olabileceğini söylemektedir. Mørkholm bu durumda Seyrig'ten 10 yıl daha geç tarih önermektedir.

Yukarıda Side Tetradrahmlerinin bulunduğu definelerin bir listesini vermiştik. Burada görüleceği üzere bu gümüş sikkelerin ne kadar geniş bir dolaşımı olduğu bu listede görülmektedir. Bu geniş dolaşım, Side'nin ticari ilişkilerine ve Side limanının Doğu Akdeniz'deki konumuna bağlanmalıdır. Çünkü, Side tüm Ege Denizi'ne komşu bölgeler ile tüm Orta Anadolu, Güney Doğu, Suriye ve Mısır ile ticari ilişkileri olan önemli bir liman ken-

¹⁸ Kleiner-Noe 1977, bkz., a.g.y. s. 12.

¹⁹ Bkz., Leschhorn 1989, a.g.e., s. 40.

²⁰ Bkz., O. Mørkholm, “Some Reflection on the Production and Use of Coinage in Ancient Greece”, *Historia* 31, 1982: s. 290-305.

tiydi. Köle ticareti dışında tüm gıda maddeleri ve lüks tüketim malzemelerinin de Side Limanı'nda paketlenildiğini bilmekteyiz. Bu mallar için, yurtdışında genellikle Side tetradrahmisi ile ödeme yapılmaktaydı. Malların büyük bir kısmı Pamphylia'da kalmayıp, satılmaya devam ederd. Bunlar için ödenen paralar da Side şehrine akardı. Yabancı paraların eritilip yeniden Side sikkeleri olarak basılmasını şehrin bir kanun ile gerçekleştirdiğini söyleyenlerin düşüncesi doğrudur. Aksi takdirde, bu büyük gümüş miktarı başka türlü açıklanamaz. Henrig Seyrig'in de tahmin ettiği gibi, bizde Side'de bir para endüstrisinin varlığını ve sikke ihracatı ile kâr amaçlandığını kabul etmekteyiz.

Biz Side tetradrahmilerinin tarihlendirilmesi ve gruplandırılmasını aşağıda vermiş olduğumuz Leschhorn listesine göre yapmaktayız ²¹.

Hellenistik Side Tetradrahmilerinin kronoloji ve gruplandırma listesi:

<u>M.Ö. 205-200</u>	<u>M.Ö. 200-190</u>	<u>M.Ö. 188-175</u>
1. AΦ	13. □	30. KΛ-E
2. AΘ	14. Σ-T	31. KΛ-EY
3. ρP Yıldırım demeti	15. X	32. KΛ-YX(I)
4. Δ Yıldırım demeti	16. X H	
5. Δ	17. Σ-H	<u>M.Ö. 155-36</u>
6. ΔI	18. XE-H	33. KΛ-YX (II)
7. ΔIO	19. CT	
8. ΔIOΔ	20. ΔE	
9. ρ Yıldırım demeti	21. ΔE	
10. AP Çelenk	22. ΔEI	
11. AP Miğfer	23. ΔEI-N	
12. AP	24. ΔEI-NO	
	25. ΔH	
	26. ΔH-M	
	27. A	
	28. A-K	
	29. XPY	

²¹ Bu liste değerli meslektaşım Leschhorn tarafından yapılmıştır. Kendisine bu yayına katkısından dolayı şükranlarımı arz ederim.

Sonuç ve Değerlendirmeler:

Uşak Müzesi'ndeki bu Side Tetradrahmi definesi, bugüne kadar ele geçmiş ve yayınlanmış erken basımlı defineler içinde en fazla yıpranmış olanıdır. Bu nedenle sikkelerin ağırlıkları, olması gereken (17.20gr.) ağırlıklarından daha düşüktür. En ağır sikke, 16.72 gram (no. 18) ve en hafif sikke, 15.55 gramdır (no. 2). Definenin 14 sikkesi, 16.00 gramın üzerinde, 5 sikkesi de 15.00 gram ile 16.00 gram arasındadır. Define sikkelerinin ortalama ağırlığı 16.22 gramdır. Definenin toplam ağırlığı ise, 3 kilo çekmektedir.

Kalıp ilişkileri:

Hocalar Definesinde, 19 sikke bulunmakta ve her bir sikke farklı kalıplardan üretilmiştir. Side tetradrahimleri üzerine çok geniş bir araştırma yapmış ve yukarıdaki kronoloji listesini hazırlamış olan Leschhorn, Side sikkeleri üzerinde ismi okunan 33 yetkili memur (magistrat) ismi belirlemiştir. Bunlardan 29 adeti ilk iki seri üretimleri (M.Ö. 205-190) üzerinde okunmaktadır. Son iki serinin basımlarında (M.Ö. 188-36) sadece, KA-E, KAE-EY veya KAE-YX diye okunan, belki aynı kişiye ait üç değişik okunuşlu isimleri görmekteyiz.

Definemizde, 14 farklı magistrat ismi ve 19 farklı arka yüz kalıbı bulunmaktadır. Sadece, katalogumuzun bir numaralı ile iki numaralı sikkelerinin, ön yüzlerinin aynı kalıptan üretilmiş olması çok muhtemel görülmektedir.

Definde aynı magistrat isimlerinden dört çift sikke bulunmaktadır. Fakat bunlardan hiçbiri aynı kalıp üretimleri değildir. Örneğin, 1 ve 2, 8 ve 10, 15 ve 16, 17 ve 18 numaralı sekiz sikkemiz, aynı olan dört magistrat ismini taşımalarına karşılık, her biri farklı kalıptan basılmışlardır. Bunların farklı oldukları, aynı magistrat isimli sikkelerin, resimlerinin detaylı incelenmesi sonucu anlaşılmaktadır. Bu farklılığı görmek için, öncelikle arka yüzdeki, nar meyvesinin şekli ve sapının yönü kıstas olarak seçilmelidir. Ayrıca narın dışında magistrat adının sikke boşluğunun neresinde olduğu ve Nike figürüne olan yakınlığı ve uzaklığı da başka bir saptamadır. Yine ayrıca bazı örneklerde görülen magistrat isimlerinin ve sembollerin aynı olmasına karşılık, aynı olan iki sembolden birinin sikke boşluğuna farklı yerleştirilmiş olduğu da görülecektir. Bunun için 1. ve 2. numaralı sikkelerimizde görülen yıldırım demeti sembolü iyi bir örnek teşkil etmektedir. Birinci sikkede, yıldırım demeti nar ile Nike arasında dik olarak daha yukarda ve Nike'nin

beli hizasındadır. İkinci sikkede ise, daha aşağıya ve Nike'nin ayakları önüne yerleştirilmiştir.

Afyon İli, Sandıklı İlçesi, Hocalar Nahiyesi, Dolay Höyükte (Diocleia antik kenti) 1995 yılında bulunan bu kontrmarklı Side Definesi, Anadolu'nun Geç Helenistik tarihi ve nümizmatik bilimi için çok önemli bir belgedir.

Side tetradrahmilerinin erken tarihli basımlarından oluşan bu define-deki sikkelerin 10 adeti üzerinde ikinci kullanımlarında vurulmuş kontrmarklar (damgalar) vardır. Bunlarda define-nin başka bir devlet tarafından tekrardan tedavüle sokularak kullanılmış olduğuna işaret eder. Bu damgaların 8 adeti Bergama Krallığının resmi işareti olan "yay kılıfı" motifidir. Kılıfı içinde yay ve basıldığı şehrin isim kısaltmaları olan bu kontrmarklar "*kistophorik kontrmarklar*" olarak isimlendirilmişlerdir. 2 adet sikke ise, Selevkos Krallığının işareti olan "*gemi çıpası*" motifli kontrmarklıdır.

Side tetradrahmi definelerinin erken tarihli basımlarının büyük çoğunluğu üzerinde bu iki Helenistik Krallığın işareti olan kontrmarklar görülür. Çünkü M.Ö. 190 yıllarına kadar, Batı Anadolu topraklarının küçük bir kısmına Bergama Krallığı hakim, Kuzey-Batı, Güney-Batı, Orta ve Doğu kısımlarına Suriye Krallığı hakim durumda idi. Ancak bu iki krallığın birbirleriyle olan çekişmesinde, Roma Bergama Krallığından yana taraf olmuştur. Romalı konsül ve komutan Gnaeus Manlius Vulso, 189 yılı ilkbaharında Efesos'a gelmiş ve burada büyük bir ordu kurarak, Suriye Krallığının müttefiki olan Galatların üzerine, Ankara'ya doğru bir sefere çıkmış ve yanına da müttefiki olan Bergama Kralı Eumenes II ve kardeşi Attalos II'yi de almıştır. Galatya Seferinden büyük bir zafer ile dönen Manlius Vulso, Suriye Kralı Antiochos III'ü bir barış görüşmesine ikna etti. M.Ö. 188 yazında, tarihe **Apameia Barışı** olarak geçen barışın kesin koşulları belirlendiğinde, Suriye Krallığı sahip olduğu, Trakya'nın Gelibolu yarımadasından, Marmara kıyısındaki birçok kentten, Mysia, Lydia, Karia, Lykia, Phrygia, Lykaonia ve Galatia'da kendisine bağlı birçok kenti terk ederek, Torosların kuzeyinden güneye çekilmeyi kabul etmiştir. Apameia Barışı sonrasında, Anadoludaki Selevkos Krallığı hakimiyetindeki yerlerin büyük bir kısmı Bergama Krallığının mülkü olmuştur.

Side'de darp edilen bu sikkelerdeki "kistophorik kontrmarklar" 188 yılı sonrasındaki ilk yıllar içinde vurulmuş olmalıdır. Gemi çıpalı kontrmarkların da, Suriye Kralı Antiochos'un (175-164) döneminden, yani M.Ö. 166 yıllarında vurulduğunu söylemek istiyoruz. Böylece define-nin de, M.Ö. 160 yılları arasındaki bir tarihte toprağa gömülmüş olması muhtemeldir.

Faydalı Kaynakçalar ve Kısaltmaları:

- Arslan 1997 M. Arslan, "Yeşilova-Çeltek Side Tetradrahmi 1995". *ADALYA Dergisi*, sayı: 2, Antalya 1997: s. 51-69.
- Arslan 1998 M. Arslan, "Anadolu Medeniyetleri Müzesi Koleksiyonundaki Pamphylia Bölgesi Şehir Sikkeleri." *Anadolu Medeniyetleri Müzesi 1997 Yılığ*, Ankara 1998: s. 15-51.
- Arslan 1999a M. Arslan-C. Lightfoot, *Antik Sikke Defineleri*. Ankara 1999.
- Arslan 1999b M. Arslan-C. Lightfoot, *Greek Coin Hoards in Turkey*. Ankara 1999.
- Arslan 2001 M. Arslan, "Burdur Müzesi'ndeki Side Tetradrahmi Definesi". *TTK. Belleten*, Sayı: 242, LXV, Ankara Nisan 2001: s. 37-61.
- Arslan 2004 M. Arslan, *Galatya Krallığı ve Roma Dönemi Ankyra Şehir Sikkeleri -The Coins of Galatian Kingdom and The Roman Coinage of Ancyra in Galatia*. Ankara Ticaret Odası Yayınları, Ankara 2004.
- Atlan 1967 S. Atlan, Side'nin Milattan önce V. ve IV. Yüzyıl Sikkeleri üzerinde Araştırmalar-Untersuchungen über die Side-tischen Münzen des V. und IV. Jahrhunder v. Chr., *TTK*, Ankara 1967.
- Atlan 1975 S. Atlan, "Side'de Basılan Amyntas Sikkeleri-Die Münzprägung des Amyntas in Side". *TTK. Belleten*, Sayı: 39, Ankara 1975: s. 575-611.
- Büyükyörük 2001 F. Büyükyörük, "Side Tetradrahmi Definesi 1997". *Türk Arkeoloji ve Etnografya Dergisi*, Sayı: 2, Ankara 2001: s. 95-110.
- Bauslaugh 1990 R. Bauslaugh, "Cistophoric countermarks and the monetary system of Eumenes II", *NC* 150, London 1990: s. 39-65.
- Boehringler 1972 C. Boehringler, *Zur Chronologie mittelhellenistisch Münzserien 220-160, v. Chr.*, Berlin 1972.
- Bosch 1957 Cle. E. Bosch, *Pamhpylia Tarihine Dair Tetkikler-Studien Zur Geschichte Pamphyliens*. *TTK. V. Seri No. 17*, Ankara 1957: s. 1-48.
- BMC Pamphylia G. F. Hill, *Catalogue of the Greek Coins of Lycia, Pamphylia and Pisidia*, London 1897.


- Göktürk 1991 M. Tefvik Göktürk, "Bir Grup Erken Kistophorik Sikke". *Anadolu Medeniyetleri Müzesi 1991 Yılığ*, Ankara 1992: s. 101-119.
- Kleiner-Noe 1977 F. S. Kleiner-S. P. Noe, *The Early Cistophoric Coinage*, Numismatic Studies No. 14, New York 1977.
- Leschhorn 1989 W. Leschhorn, "Ein Schatzfund sidetischer Münzen", *SIDE Münzprägung, Inschriften und Geschichte einer antiken Stadt in der Türkei* (yazarlar: P. R. Franke ve arkadaşları), Saarbrücken 1988: s. 23-42.
- Le Rider 1975 G. Le Rider, "Contremarque et surfrappes dans L'Antiquité grecque", *Numismatique antique. Problèmes et méthodes*, Nancy-Louven 1975: s. 27-56.
- Mørkholm 1979 O. Mørkholm, "Some reflection on the early cistophoric coinage", *ANSMN* 24, New York 1979: s. 47-61.
- Mørkholm 1982c O. Mørkholm, "Some reflection on the production and use of coinage in ancient Greece", *Historia* 31, (1982): s. 290-305.
- Mowat 1906 R. Mowat, "Trois contremarques inédites sur des tétradrachmes de Sidé", *Corolla numismatica. Numismatic essays in honour of Barclay V. Head*. New York-London 1906: 189-207.
- Seyrig 1958b H. Seyrig, "Antiquités Syriennes 67: Monnaies contremarquées en Syrie", *Syrie* 35, Paris 1958: s. 187-197.
- Seyrig 1963 H. Seyrig, "Monnaies hellénistiques", *RN* 5, Paris 1963: s. 7-64.
- SNG Aulock H. Von Aulock, *Sylloge Nummorum Graecorum*. Deutschland: Sammlung Von Aulock, Pamphylien, Berlin 1965.
- SNG France 3 E. Levante, *Sylloge Nummorum Graecorum*. France 3: Pamphylie, Lycaonie, Galetie, Paris 1994.
- SNG Pfp J. Nolle, *Sylloge Nummorum Graecorum*. Deutschland: Privatsammlungen, Band 4, Pamphylien, München 1992.


KATALOG

M.Ö. 205-200

Grup 4 - Magistrat :  ve yıldırım demeti


1.

Ön yüz Athena'nın miğferli başı sağa.
Arka yüz Nike sola yürüyor, sağ elinde çelenk ve sol eliyle mantosunun eteğini tutuyor; sol boşlukta,  ve nar, ayrıca dik şekilde yıldırım demeti sembolü, Nike'nin beli hizasında; sağ boşlukta alt kenarda, dikdörtgen çukur içinde, gemi çıpalı *Selevkos kontrmarkı*.
Env. No. 11963
Ölç/Ağr/Yön 15.73gr; 32mm. 12h.
Ref. BMC Pamphylia, no. 32 [Pl. XXVII. 4] benzer; SNG von Aulock, no. 4783.
2.

Ön yüz Athena'nın miğferli başı sağa.
Arka yüz Nike sola yürüyor, sağ elinde çelenk ve sol eliyle mantosunun eteğini tutuyor; sol boşlukta,  ve nar, ayrıca dik şekilde yıldırım demeti sembolü, Nike'nin ayakları önünde.
Env. No. 11958
Ölç/Ağr/Yön 15.55gr; 30mm. 12h.
Ref. SNG von Aulock, no. 4783 benzer kalıp.

Grup 6 - Magistrat : 

3.

Ön yüz Athena'nın miğferli başı sağa; yuvarlak çukur içinde yay kılıfı ve EΛHZ (= şehir ?) yazıtlı *kistophorik kontrmark*.
Arka yüz Nike sola yürüyor, sağ elinde çelenk ve sol eliyle mantosunun eteğini tutuyor; solda,  ve nar.
Env. No. 12197
Ölç/Ağr/Yön 16.26gr; 32mm. 12h.
Ref. SNG von Aulock, no. 4781-2 benzer; SNG France 3, no. 685 çok benzer kalıp.

Grup 7 - Magistrat : Δ I O

4. *Ön yüz* Athena'nın miğferli başı sağa.
Arka yüz Nike sola yürüyor, sağ elinde çelenk ve sol eliyle mantosunun eteğini tutuyor; solda, ΔIO ve nar.
Env. No. 11955
Ölç/Ağr/Yön 15.76gr; 31mm. 12h.
Ref. SNG von Aulock, no. 4790 benzer; SNG France 3, no. 685 benzer kalıp.

Grup 8 - Magistrat : Δ I O Δ

5. *Ön yüz* Athena'nın miğferli başı sağa; yuvarlak çukur içinde yay kılıfı ve ΛAO (= Laodikeia) yazıtlı *kistophorik kontrmark*.
Arka yüz Nike sola yürüyor, sağ elinde çelenk ve sol eliyle mantosunun eteğini tutuyor; solda, ΔIOΔ ve nar.
Env. No. 11961
Ölç/Ağr/Yön 16.05gr; 30mm. 12h.
Ref. BMC Pampylia, no. 37; SNG von Aulock, no. 4788-9 benzer; SNG France 3, no. 690-1 benzer kalıp.

Grup 10 - Magistrat : AP ve çelenk

6. *Ön yüz* Athena'nın miğferli başı sağa.
Arka yüz Nike sola yürüyor, sağ elinde çelenk ve sol eliyle mantosunun eteğini tutuyor; solda, AR ve nar ile sembol çelenk.
Env. No. 11956
Ölç/Ağr/Yön 16.13gr; 31mm. 12h.
Ref. BMC Pampylia, no. 22 benzer; SNG von Aulock, no. 4778 benzer; SNG France 3, no. 665 çok benzer kalıp; Büyükyörük 2001, no. 7-8.

Grup 15 - Magistrat : Σ

7. *Ön yüz* Athena'nın miğferli başı sağa; yuvarlak çukur içinde yay kılıfı ve okunamayan şehir adı (?) olan *kistophorik kontrmark*.

<i>Arka yüz</i>	Nike sola yürüyor, sağ elinde çelenk ve sol eliyle mantosunun eteğini tutuyor; solda, Σ
<i>Env. No.</i>	11969
<i>Ölç/Ağr/Yön</i>	15.97gr; 30mm. 12h.
<i>Ref.</i>	BMC Pampylia, no. 47-8; SNG von Aulock, no. 4794; Arslan 2001, no. 8.

Grup 16 - Magistrat : Σ H

8. *Ön yüz* Athena'nın miğferli başı sağa; yuvarlak çukur içinde yay kılıfı ve [Σ]YN (= Synnada) yazıtlı *kistophorik kontrmark*.
- Arka yüz* Nike sola yürüyor, sağ elinde çelenk ve sol eliyle mantosunun eteğini tutuyor; solda, Σ H
- Env. No.* 11969
- Ölç/Ağr/Yön* 16.22gr; 30mm. 12h.
- Ref.* SNG France 3, no. 708-11; Büyükyörük 2001, no. 14-15; Leschhorn 1989, Tafel I, 19.
9. *Ön yüz* Athena'nın miğferli başı sağa.
- Arka yüz* 8 numaralı sikke gibi, ama farklı kalıp.
- Env. No.* 11970
- Ölç/Ağr/Yön* 16.33gr; 29mm. 12h.
- Ref.* SNG France 3, no. 708-11; Büyükyörük 2001, no. 14-16; Leschhorn 1989, Tafel I, 19.
10. *Ön yüz* Athena'nın miğferli başı sağa.
- Arka yüz* 8 ve 9 numaralı sikke gibi, ama farklı kalıp.
- Env. No.* 12198
- Ölç/Ağr/Yön* 16.53gr; 30mm. 12h.
- Ref.* SNG France 3, no. 708-11; Büyükyörük 2001, no. 14-16; Leschhorn 1989, Tafel I, 19.

Grup 17 - Magistrat : Σ - H

11. *Ön yüz* Athena'nın miğferli başı sağa.
Arka yüz Nike sola yürüyor, sağ elinde çelenk ve sol eliyle mantosunun eteğini tutuyor; solda, nar ve Σ - H
Env. No. 11968
Ölç/Ağr/Yön 16.48gr; 29mm. 12h.
Ref. SNG von Aulock, no. 4793; SNG France 3, no. 713-14; Arslan 2001, no. 9; Büyükyörük 2001, no. 12.

Grup 19 - Magistrat : CT

12. *Ön yüz* Athena'nın miğferli başı sağa.
Arka yüz Nike sola yürüyor, sağ elinde çelenk ve sol eliyle mantosunun eteğini tutuyor; solda, nar ve CT
Env. No. 11957
Ölç/Ağr/Yön 16.03gr; 30mm. 12h.
Ref. BMC Pampylia, no. 50; SNG von Aulock, no. 4792.

Grup 22 - Magistrat : ΔEI

13. *Ön yüz* Athena'nın miğferli başı sağa.
Arka yüz Nike sola yürüyor, sağ elinde çelenk ve sol eliyle mantosunun eteğini tutuyor; solda, nar ve ΔEI
Env. No. 11964
Ölç/Ağr/Yön 16.30gr; 30mm. 12h.
Ref. BMC Pampylia, no. 25; SNG von Aulock, no. 4786; SNG France 3, no. 674-676; Leschhorn 1989, Tafel I, 10; Arslan 2001, no. 11; Büyükyörük 2001, no. 19-20.

Grup 25 - Magistrat : ΔH

14. *Ön yüz* Athena'nın miğferli başı sağa; dikdörtgen çukur içinde, gemi çıpası, *Selevkos kontrmarkı*.

- Arka yüz* Nike sola yürüyor, sağ elinde çelenk ve sol eliyle mantosunun eteğini tutuyor; solda, nar ve ΔH
- Env. No.* 11966
- Ölç/Ağr/Yön* 16.47gr; 30mm. 12h.
- Ref.* Leschhorn 1989, Tafel I, 16; SNG France 3, no. 682-83; Arslan 2001, no. 19-23.

Grup 26 - Magistrat : ΔH - M

15. *Ön yüz* Athena'nın miğferli başı sağa; yuvarlak çukur içinde yay kılıfı ve ΣYN (= Synnada) yazıtlı *kistophorik kontrmark*.
- Arka yüz* Nike sola yürüyor, sağ elinde çelenk ve sol eliyle mantosunun eteğini tutuyor; solda, nar ve ΔH ; sağda, **M**
- Env. No.* 11960
- Ölç/Ağr/Yön* 16.69gr; 31mm. 12h.
- Ref.* BMC Pampylia, no. 30; SNG France 3, no. 684; Arslan 2001, no. 24-28; Büyükyörük 2001, no. 22.
16. *Ön yüz* Athena'nın miğferli başı sağa; yuvarlak çukur içinde yay kılıfı ve ΛAO (= Laodikeia) yazıtlı *kistophorik kontrmark*.
- Arka yüz* 15 numaralı gibi, ama farklı kalıp.
- Env. No.* 11967
- Ölç/Ağr/Yön* 15.96gr; 29mm. 12h.
- Ref.* BMC Pampylia, no. 30; SNG France 3, no. 684; Arslan 2001, no. 24-28; Büyükyörük 2001, no. 22.

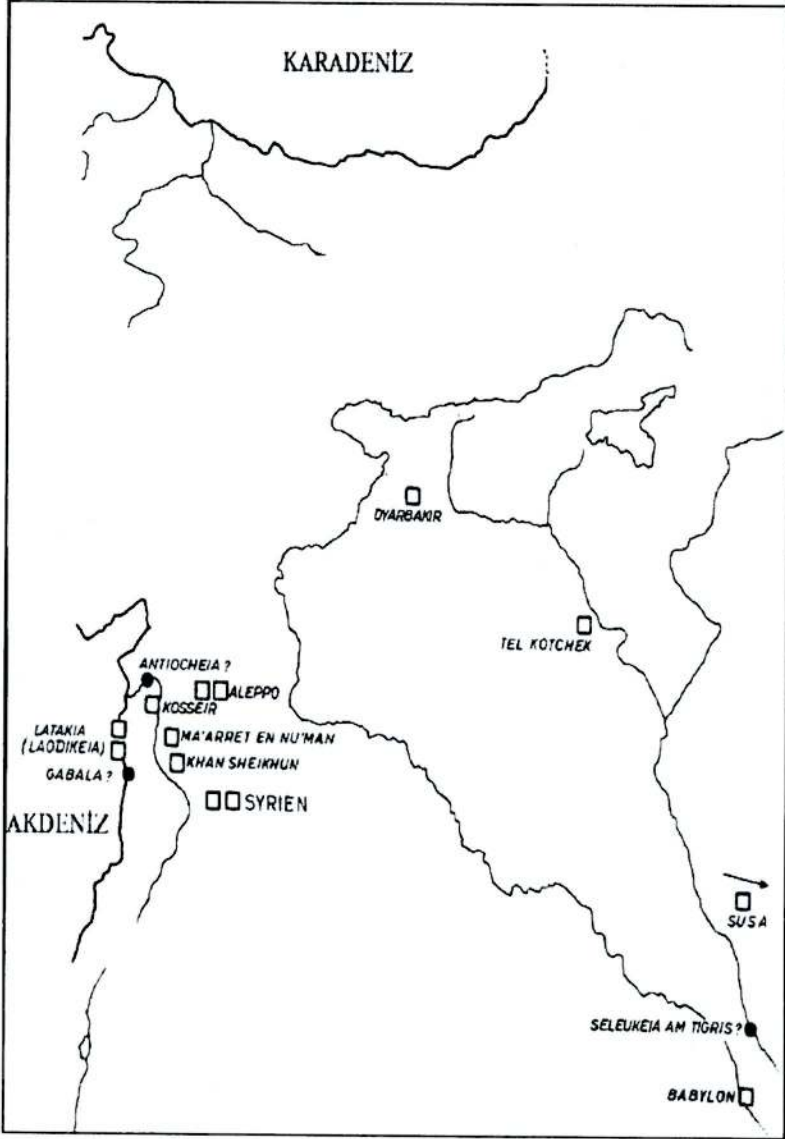
Grup 28 - Magistrat : A - K

17. *Ön yüz* Athena'nın miğferli başı sağa; yuvarlak çukur içinde yay kılıfı ve $\Lambda \Pi A$ (= Apameia) yazıtlı *kistophorik kontrmark*.

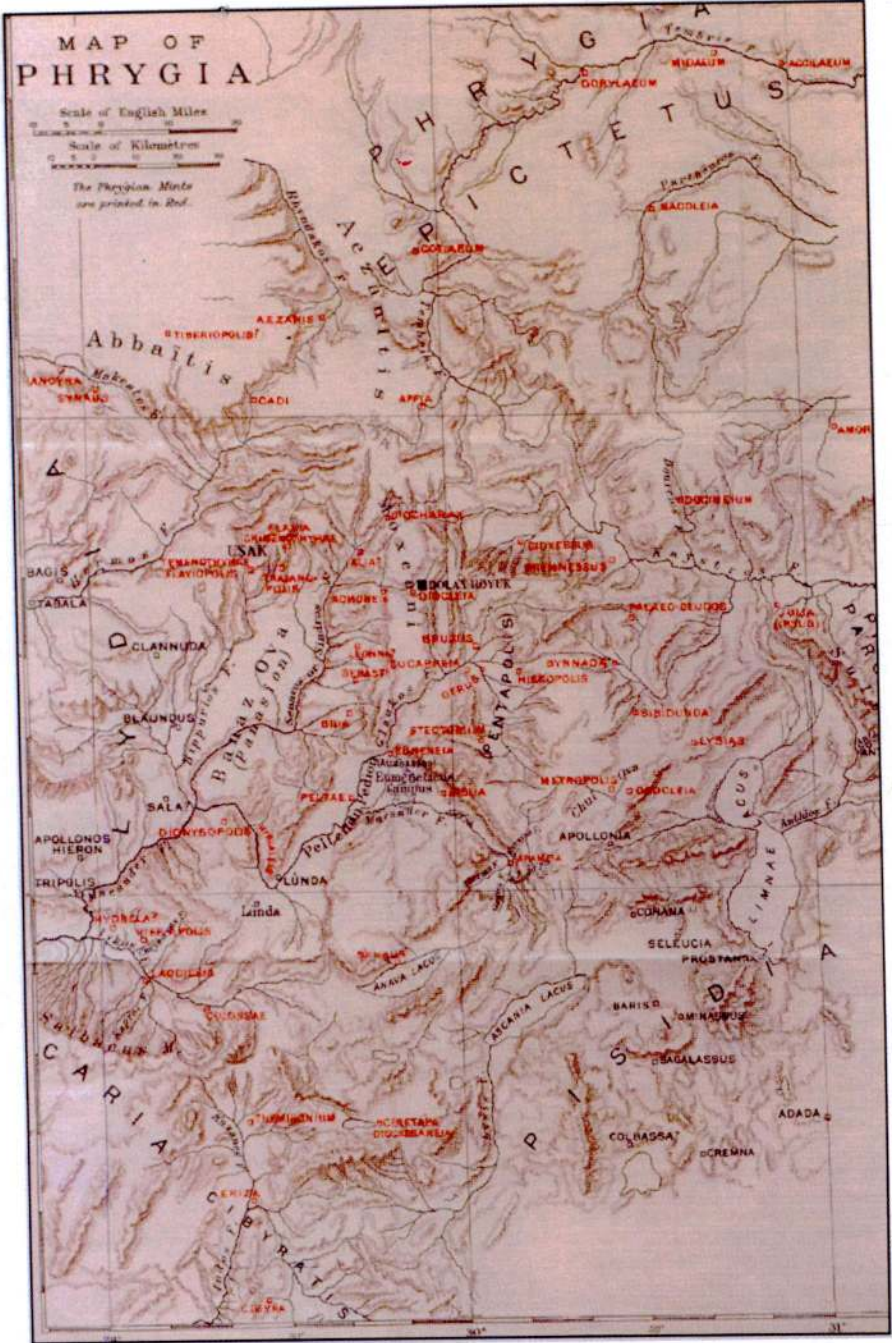
- Arka yüz* Nike sola yürüyor, sağ elinde çelenk ve sol eliyle mantosunun eteğini tutuyor; solda, nar ve **A** ; sağda, **K**
- Env. No.* 11962
- Ölç/Ağr/Yön* 16.62gr; 30mm. 12h.
- Ref.* SNG von Aulock, no. 4780; SNG France 3, no. 660-61; Leschhorn 1989, Tafel I, 7; Arslan 2001, no. 29; Büyükyörük 2001, no. 23.
18. *Ön yüz* Athena'nın miğferli başı sağa; yuvarlak çukur içinde yay kılıfı ve ΠΕΡ (= Pergamon) yazıtlı *kistophorik kontrmark*.
- Arka yüz* 17 numaralı sikke gibi, ama kalıp farklı.
- Env. No.* 11959
- Ölç/Ağr/Yön* 16.72gr; 31mm. 12h.
- Ref.* SNG von Aulock, no. 4780; SNG France 3, no. 660-61; Leschhorn 1989, Tafel I, 7; Arslan 2001, no. 29; Büyükyörük 2001, no. 23.
- Grup 29 - Magistrat : XPY**
19. *Ön yüz* Athena'nın miğferli başı sağa.
- Arka yüz* Nike sola yürüyor, sağ elinde çelenk ve sol eliyle mantosunun eteğini tutuyor; solda, nar ve **XPY**
- Env. No.* 11962
- Ölç/Ağr/Yön* 16.40gr; 31mm. 12h.
- Ref.* Leschhorn 1989, Tafel I, 20; SNG France 3, no. 702; Arslan 2001, no. 30-33; Büyükyörük 2001, no. 24.



Harita 1a - Side Tetradrahmlerinin Anadolu ve Mısır içerisindeki dağılımları



Harita 1b - Side Tetradrahmlerin Mesopotamia, Syria, Babylonia ve Persia (İran) içindeki dağılımı



Harita 2 - Uşak Müzesi, Hocalar Definesinin buluntu yeri için, bkz., yukarıda:
Dolay Höyük - Diocleia Antik Kenti

Melih Arslan



Resim 1- Side Hocalar Definesi'nin Uşak Müzesi'ndeki Sergilenişi.



1



2



3



4



5

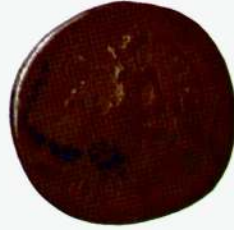




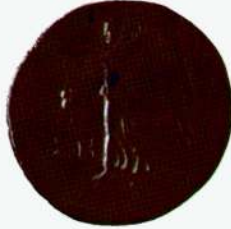
6



7



8



9



10





11



12



13



14



15





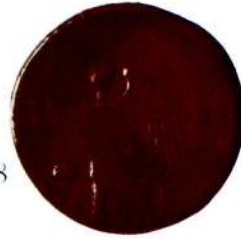
16



17



18



19





1



2



3



4



5





6



7



8



9



10





11



12



13



14



15





16



17



18



19