

# AFYONKARAHİSAR'IN DOĞUSUNDA ÖNEMLİ BİR ORTA TUNÇ ÇAĞI NEKROPOLÜ: DEDE MEZARI\*

MEVLÜT ÜYÜMEZ-ÖZDEMİR KOÇAK- AHMET İLASLI-  
TAYFUN ÇAY-FATİH İŞCAN\*\*

## DEDE MEZARI NEKROPOLÜ'NÜN YERİ

Yukarı Çaybelen Köyü'nün (Yukarı Maçaklı) 500 m batısındaki, Cevizli yolunun 50 m batısında ve Havuzun Başı Deresi'nin 30 m doğusunda Köy Kalesi yerleşmesi bulunmaktadır (Harita, Çizim 1). Bu yerleşme üzerinde kısmen tarım yapılmaktadır. Yerleşme kuzeybatı-güneydoğu istikametinde uzanır (N. 38°50.072'; E 030°55.631'; h: 1300). Yerleşmenin kuzeybatı-güneydoğu istikameti 160 m, güneybatı-kuzeydoğu yönü 110 m ve yüksekliği 21 m'dir. Burada İlk ve Orta Tunç Çağları ile Roma dönemine ait çanak-çömlek parçalarına ve taş aletlere rastlanmaktadır<sup>1</sup>.

Köy Kalesi yerleşmesi Dede Mezarı Nekropolü'nün 400 m kuzeybatısında yer almaktadır. Burası, komumundan ve Orta Tunç Çağı'nı (OTÇ) temsil eden buluntularından anlaşıldığı kadarıyla bu mezarlığı kullanan topluluğun yerleşmesi olmalıdır. Bu durum, Dede Mezarı Nekropolü'nün kültürel olarak önemli benzerlikler gösterdiği Yanarlar ve Çavlum Nekropoleri ile farklı bir noktayı temsil etmektedir. Çünkü hem Yanarlar ve hem de Çavlum Nekropollerinin yerleşim yerleri bilinmemektedir<sup>2</sup>. Dede Mezarı

\* Bu proje Selçuk Üniversitesi Bilimsel Araştırma Projeleri Koordinatörlüğü tarafından desteklenmektedir. "Erken Dönemlerde Orta-Batı Anadolu'nun Batı Bağlantısı" (05401012 Proje no). Bundan dolayı koordinatörlük yetkililerine teşekkürü borç bilmekteyiz.

\*\* Mevlüt Üyümez, Afyonkarahisar Müze Müdürü, Afyonkarahisar; Özdemir Koçak, Doç. Dr. Selçuk Üniversitesi Fen-Edebiyat Fakültesi, Kampüs/KONYA; Ahmet İlaslı, Afyonkarahisar Müzesi; Tayfun Çay, Yrd. Doç. Dr. Selçuk Üniversitesi Mühendislik ve Mimarlık Fakültesi, Jeodezi ve Fotogrametri Bölümü, Kampüs/Konya; Fatih İşcan, Arş. Gör. Selçuk Üniversitesi Mühendislik ve Mimarlık Fakültesi, Jeodezi ve Fotogrametri Bölümü, Kampüs/Konya.

<sup>1</sup> Koçak 2004, 48. Bu yerleşmenin en üst noktası 1316,12 m, en alt noktası 1295 m ve Havuzun Başı Deresi'ndeki taban seviyesi de 1272, 87 m'dir (Taban seviyesinden yükseklik 43,25 m).

<sup>2</sup> K. Emre, Yanarlar Nekropolü'ne en yakın yerleşmenin, 2 km güneybatıdaki Yazır Höyük olduğunu bildirmektedir. Biz, bölgede yaptığımız yüzey araştırmaları sırasında Yazırın Çayırı ismini verdiğimiz höyükte İT1,2,3 dönemlerine ait buluntular tespit ettik. Ancak OTÇ'ı veren bulgulara rastlamadık. K. Emre'nin de belirttiği gibi, hem bu sebepten ve hem de Yanarlar Nekropolü ve Yazırın Çayırı arasındaki mesafenin uzaklığından dolayı Yanarlar Nekropolü'nün yerleşmesi muhtemelen mezarlığa yakın ve erozyonla kaybolmuş ya da modern yerleşme

Nekropolü, Anadolu'nun M. Ö. II. bin yılına ait yerleşim yeri dışındaki mezarlarına bir yenisini eklemektedir<sup>3</sup>.

Yukarı Çaybelen Köyü'nün 600 m batısında ve Köy Kalesi yerleşmesinin 200 m güneyindeki bir yamaçta Gavur İni Önü Nekropolü yer almaktadır (Harita, Çizim 1). Burası, olasılıkla İlk Tunç Çağ (İTÇ) ve Roma döneminde kullanılmış bir mezarlıktır<sup>4</sup>. Köy Kalesi Yerleşmesini İTÇ ve Roma dönemlerinde iskan edenler, bu dönemlerde mezarlıklarını 200 m güneydeki Gavur İni Önü Mevkii'ne yapmışlardır. Çünkü, bu yerleşmede yaptığımız çalışmalarda İTÇ'nin 3 safhasına ait buluntular elde ettik<sup>5</sup>. Bu durum, Köy Kalesi'nin İTÇ, OTÇ ve Roma dönemlerinde yerleşime sahne olduğunu ve bu yerleşimcilerin mezarlıklarını farklı dönemlerde birbiriyle hemen hemen bitişik iki sırta yaptıklarını göstermektedir<sup>6</sup>.

Yukarı Çaybelen'in 400 m batısında, Havuzun Başı Deresi'ne yaslanan sırun üzerinde, Köy Kalesi yerleşmesinin 400 m güneydoğusunda Dede Mezarı Nekropolü bulunmaktadır (Harita, Çizim 1)<sup>7</sup>. Afyonkarahisar Arkeoloji Müzesi başkanlığında yapılan arkeolojik kazılar sonucu burasının, şimdilik OTÇ'a ait bir nekropol alanı olduğu anlaşılmaktadır<sup>8</sup>.

İç Batı Anadolu ve Batı Anadolu'da bu döneme tarihlenen önemli nekropol alanları bulunmaktadır. Bunların en başlıcası çalışma yaptığımız Yukarı Çaybelen Köyü'nün yaklaşık 10 km kuzeybatısında yer alan *Yanarlar Nekropolü*'dür<sup>9</sup>. Bunun yanında Eskişehir'in 16 km doğusunda yer alan Çavlum Nekropolü bu bölgenin OTÇ'nin karakteristik buluntularını ver-

---

tarafından tahrip edilmiş olmalıdır. Bkz. Emre 1978, 65; Koçak 2004, 48 vd. Çavlum Nekropolü için bkz. Bilgen 2002, 60; Bilgen 2005, 44; Bilgen 2004, 142.

<sup>3</sup> Emre 1978, 64.

<sup>4</sup> Koçak 2004, 48.

<sup>5</sup> Koçak 2004, 48, 56.

<sup>6</sup> Daha ileride, çalışmalarımızın genişlemesi ile İTÇ ve OTÇ mezarlarının karışık bir şekilde ortaya çıkma ihtimali de vardır. Ancak, bu nekropol alanlarında yaptığımız yüzey araştırmaları, bize şimdilik bu iki alanın farklı dönemlerde (İTÇ-OTÇ'da) kullanıldığı düşüncesini vermektedir. Bkz. Koçak 2004, 48, 56.

<sup>7</sup> Koçak 2004, 48.

<sup>8</sup> Çalışmalarımız sırasında alan çizimlerini özenle yapan, alan ve buluntu fotoğraflarını hassas bir şekilde çeken Arkeolog Mustafa Bilgin'e içten teşekkürü bir borç bilmekteyiz. Ekibimizde Selçuk Üniversitesi Fen-Edebiyat Fakültesi'nden Arş. Gör. Hatice Gül Küçükbezi, Yüksek Lisans öğrencileri Salih Kaymakçı, Harun Oy ve Lisans öğrencileri Ceyhan Öztürk ve Ferhat Soydan yer almaktadır. Bütün ekip üyelerine içten bir şekilde teşekkür ederiz. Yine arkeolojik kazı çalışmalarını sorunsuz bir şekilde sürdürmemizi sağlayan Yukarı Çaybelen Köyü Muhtarı Ethem Çamlı'ya teşekkür ederiz.

<sup>9</sup> Emre 1978; Akyurt 1998, 40 vd.

mektedir<sup>10</sup>. Ayrıca Afyonkarahisar'ın 45 km güneybatısındaki Kusura'da da bu döneme tarihlenen bulgulara rastlanır<sup>11</sup>.

Yanarlar, Kusura, Sarıket, Çavlum ve Dede Mezarı Nekropollerinde dönem olarak birbirleri ile önemli oranda örtüşen buluntular ele geçmiştir. Bütün bu nekropol alanları OTC'ını karakterize eden ve Anadolu'nun bu kesimi için ünik sayılan buluntular vermektedir<sup>12</sup>. Bunların yanında yine Dede Mezarı Nekropolü çevresinde yer alan Asarcık, Bozyer, Dura Yeri, Çalışlar<sup>13</sup> gibi nekropol alanları ve bunların çevrelerindeki yerleşmeler İç Batı Anadolu Orta Tunç Çağ kültürleri hakkındaki bilgilerimizi daha da arttırmaktadır (Harita)<sup>14</sup>.

Burada, Dede Mezarı bulguları, ağırlıklı olarak kültürel açıdan önemli benzerlikler taşıdığı ve nispeten yakın bir coğrafyada bulunduğu için Yanarlar, Çavlum ve Kusura örnekleri ile karşılaştırılmaktadır. Diğer mezarlık alanları ve kültürel bulgularla ilgili değerlendirmeler ise yeri geldiğinde yapılmaktadır.

Dede Mezarı Nekropolü ile ilgili burada yaptığımız değerlendirmeler arkeolojik kazı buluntularının yanı sıra mezarlık alanının yaklaşık 1/3'lük kısmında yapılan tahribat sonucu ortaya çıkan buluntulara da dayanmaktadır. Arkeolojik kazı çalışmalarına başlamadan önce Köy Kalesi yerleşmesi, Gavur İni Önü Nekropolü ve Dede Mezarı'nda ayrıntılı bir araştırma yapılmıştır. Dede Mezarı Nekropolü'nde ise yüzey malzemesi ve kaçak kazıların verdiği bulgulardan mezarlık alanı ve buluntularla ilgili bir ön değerlendirme imkanı olmuştur.

<sup>10</sup> Bilgi için bkz. Bilgen 2002, 60; Bilgen 2004, 139 vdd. Ayrıca Ağızören örnekleri için bkz. Türktüzün 2002, 241 vdd.

<sup>11</sup> Lamb 1937, 1 vdd; Lamb 1938, 217 vd; Akyurt 1998, 39 vd.

<sup>12</sup> Emre 1978, 15 vdd.; Bilgen 2002, 60; Bilgen 2004, 139 vdd.

<sup>13</sup> T. Özgüç, 1932 yılında Dura Yeri'nde 50 cm boyunda bir testinin bulunduğu söz etmektedir. T. Özgüç, bu testinin güneybatı atölyelerinde doğu örneklerine benzetilerek üretilmiş olduğunu, yöresel karakteristik taşıdığını ve Asur Ticaret Kolonileri Çağı'nın geç evresine tarihlenmesi gerektiğini bildirmektedir. Bkz. Özgüç 1974, 150 vd.

<sup>14</sup> Bunun dışında, Afyonkarahisar kesiminde araştırılmamış bazı yerlerde de bu dönemleri veren buluntuların olduğu bilinmektedir. T. Özgüç, Emirdağ Hisar Köyü ve Tezköy Höyük, Çay Devederesi Köyü ve Bademli'den Afyonkarahisar Müzesi'ne gelen malzemelerle ilgili bilgi vermektedir. Bkz. Özgüç 1974, 151 vdd. Ayrıca bkz. Lloyd-Mellaart 1965, 76 vd.

### JEODEZİ VE JEOFİZİK ÇALIŞMALARI

Dede Mezarı nekropol alanında 2005 yılında sistematik bir çalışma sürdürülmüştür. Burada öncelikle jeodezi çalışmaları yapılmış ve arkeolojik kazı yapılacak alanla ilgili karelej çalışmaları bitirilmiştir (Çizim 1-3; Resim 3). Buradaki çalışmalar T. C. Kültür ve Turizm Bakanlığı Kültür Varlıkları ve Müzeler Genel Müdürlüğü'nün izni ve Afyonkarahisar Arkeoloji Müze Müdürlüğü tarafından yapılmıştır.

Yukarı Çaybelen Köyünde kadastro çalışmaları yeni başlamış olup, henüz mülkiyet haritaları oluşturulmamıştır. Arazide topografik alım ve grid uygulaması çalışmaları P.30, P.31 ve P.39 noktaları kullanılmıştır. Dede Mezarını kapsayacak şekilde proje sahasının tamamı gridlenmiştir. Ayrıca Dede Mezarında kazı çalışmalarının belirli bir plan dahilinde yürütülebilmesi için 200m\*200m'lik alanın 10m\*10m plan karelerinin uygulaması yapılmıştır.

Jeodezi çalışmalarından sonra öncelikle arkeolojik kazı yapılması düşünülen alan üzerinde yaklaşık 1500 m<sup>2</sup>lik bir bölgede jeofizik çalışmaları yapılmıştır (Resim 4). Bu jeofizik çalışmalarının ilk sonuçlarına göre kazı yapılacak alanla ilgili son değerlendirmeler yapılmıştır.

### ARKEOLOJİK KAZILAR

2005 yılında Dede Mezarı Nekropolü'nde 4 açmada çalışıldı. Bunlara A (5x5 m), B (5x7 m), C (5x5 m) ve D (4.50x5 m) isimleri verildi. Ayrıca daha önce kaçak kazılarla tahrip olmuş iki alanda temizlik çalışmaları yapıldı. Bu alanlara da E1 ve E2 ismi verildi.

Jeofizik çalışmaları yapılan alan içinde ise, anamoli çalışmalarının ışığında "A ve B açmaları" ismi verilen iki alanda çalışılmıştır (Çizim 2-3).

#### A açması:

Bu alan nekropolün kısmen kuzeybatısında yer almaktadır. Yüzeyle görülen bir kapak taşı (yaklaşık 180 cm uzunluğunda ve kareye yakın dikdörtgen biçiminde) ve bu kesimde yapılan jeofizik çalışmalarının verdiği anamoli sonuçları çerçevesinde bu alanda bir açmada çalışılmasına karar verilmiştir. "A açması" adı verilen açma 5x5 m boyutlarında ve EH-62 (306-307 / 282-283) plan-karesinde yer almaktadır (Çizim 2-3). Buluntu durumuna

göre bu alanın güney, batı ve doğusunda küçük cepler açılmıştır (Resim 5-6).

A açmasında 2 küp mezar ve 2 sandık mezar ortaya çıkarıldı.

#### *A1 Sandık Mezarı:*

Bunlardan A1 sandık mezarı A açması'nın kuzeydoğu köşesi ile orta kesimi arasında yer almaktadır (Çizim 4; Resim 5-8). Bu mezar, kuzeybatı-güneybatı yönünde uzanmaktadır. Yüze yakın konumda bulunan A1 sandık mezarının kapağı, olasılıkla tarımsal faaliyetlerin (ya da kaçak kazıların) yol açtığı tahribattan dolayı bulunamamıştır. A1 mezarı, A3 sandık mezarına kabaca "T" biçiminde bitişiktir. Kuzeybatı-güneydoğu yönünde uzanan kısmı nispeten ince ve yer yer blok taşlarla yapılmıştır (Çizim 4-5; Resim 5-8). Kısa kenar ise daha küçük blok taşlarla örülüdür. Bu mezar, açmanın kuzey güney kesimine göre biraz daha yukarıda kalan bir jeolojik dolgu üzerine yapılmıştır. Yaklaşık -9 cm derinlikte mezarın uzun kenarının blok taşları ortaya çıkmaktadır. Bu alanda yer alan jeolojik dolgu çok fazla kesilmeden, düzleştirilen bir alana A1 sandık mezarı yerleştirilmiştir. Mezarın kenar taşları, doğrudan doğruya düzleştirilmiş bu ana kaya üzerine oturtulmuştur. Bu düzleştirilen alan -39 cm derinliktedir.

Bu mezarın batı köşesinde birbiri ile bitişik ve dik bir şekilde yerleştirilmiş kaideli ve basit formlu bir kase ile emzikli, dikey-tek kulplu bir çömlekçik ele geçti (Çizim 16-17; Resim 8-9, 25-26). Bu buluntuların, mezarın batısında korunaklı bir köşede yer almaları tarım ya da kaçak kazı tahribatından kurtulmalarını sağlamıştır.

Bunlardan A1-2 emzikli, dikey kulplu çömlekçığının (Çizim 17) benzerleri Yanarlar malzemeleri arasında vardır<sup>15</sup>. Ayrıca, çok yakın olmasa da Çavlum<sup>16</sup>, Beycesultan IVb<sup>17</sup>, Ilıca<sup>18</sup> ve Tel Açına<sup>19</sup> malzemeleri arasında bu örneğe benzer buluntular görülmektedir.

<sup>15</sup> Emre 1978, 31 vd., Şek. Fig. 92-97.

<sup>16</sup> Bilgen 2005, Levha LH: 2-5; LXXII: 1-4.

<sup>17</sup> Lloyd-Mellaart 1965, 123, Fig. P. 26: 6.

<sup>18</sup> Ilıca örneği ağız kısmı, akıtacağı ve kulbu ile daha farklıdır. Bkz. Orthmann 1967, Taf. 5: 137.

<sup>19</sup> Woolley 1955, fig. CXXIII: 159-160; CXVI: 72 b, 73 a.

Kaideli ve basit formlu kasenin benzerlerine de Çavlum<sup>20</sup>, Kusura<sup>21</sup>, Ilca<sup>22</sup> ve Demircihöyük-Sarıket'de<sup>23</sup> rastlanır<sup>24</sup>.

Burada çok az sayıda kemik parçasına rastlandı. Al mezarından gerekli kemik örnekleri radiokarbon tarihlenmesi amacıyla alındı.

### *A2 Küp Mezarı:*

A2 küp mezarı, A açmasının güneydoğu köşesinde yer alır (Çizim 4, 12; Resim 5, 10-11). A2 mezarı, -20 cm derinlikte ortaya çıkmaktadır. Bu mezar doğu-batı yönünde (kısmen güneydoğu-kuzeybatı) yerleştirilmiş ve yüzeye oldukça yakın olduğundan dolayı muhtemelen tarım sırasında ezilerek çökmüştür. Yine tarım faaliyetlerinden dolayı, küpün yarısı kaybolmuştur. Küçük boy bir küp olan A2 mezarının parçaları kaldırılmış ve daha sonra laboratuvar ortamında onarım-koruma çalışmaları yapılmıştır (Resim 24). Bu küp yaklaşık 47.5 cm yükseklikte, karın kısmı 38 cm, ağız çapı 30.5 cm, dip ise 7 cm genişliktedir. Küp, dışı çekik ağızlı, yuvarlatılmış gövdeli ve kısmen yuvarlatılmış düz diplidir. Dudağın altında geniş bir oluk bezeme vardır<sup>25</sup>. Bu küp mezarının Çavlum Nekropolü<sup>26</sup>, Beycesultan V. Tabaka'da<sup>27</sup> yakın örnekleri bulunmaktadır.

A2 küp mezarında bir adet tunç küpe ele geçmiştir (Resim 11, 32).

### *A3 Sandık Mezarı:*

A3 sandık mezarı güneybatı-kuzeydoğu yönünde yerleştirilmiştir ve yüzeye yakın bir konumda bulunmuştur. Bu mezar, kareye yakın dikdörtgen biçimindedir. Bu mezarın kuzeybatı yan taşları dağılmış durumdadır. Ku-

<sup>20</sup> Bazı yakın örnekler için bkz. Bilgen 2002, Levha IV, Çizim 8; Bilgen 2005, Levha L, LXXI.

<sup>21</sup> Lamb 1938, fig. 9: 2.

<sup>22</sup> Orthmann 1967, Taf. 1: 5.

<sup>23</sup> Seehrer 1991, Abb. 5: 6; Seehrer 1992, Abb. 8: 1-2.

<sup>24</sup> Bu kasenin Beycesultan IVb-IVa ve Tel Açına buluntularıyla da bazı özellikleri bakımından benzerlikler gösterdiği anlaşılmaktadır. Bkz. Lloyd-Mellaart 1965, 122, Fig. P. 25: 18; 130, Fig. P. 31: 8. Tel Açına buluntusu daha büyüktür. Bkz. Woolley 1955, fig. CIX: 8.

<sup>25</sup> Yanarlar ile bazı benzerlikler için bkz. Emre 1978, Şek. Fig. 27-36.

<sup>26</sup> Çavlum'daki çift kulplu bir örnek için bkz. Bilgen 2005, 102, Levha XXVII: 1-2; LIX: 1; LXX: 8. Ayrıca bkz. 102, Levha XXVII: 4-5; LIX: 3; LXX: 10.

<sup>27</sup> Beycesultan örneği çok yakın bir formdur. Bunda sadece kırmızı boya bantlar vardır. Bkz. Lloyd-Mellaart 1965, 99, Fig. P. 10: 7.

zeydoğudakiler ise biraz daha belirgindir. Güneybatı-kuzeydoğu blok taşları ise insitu bulunmuştur. A3 sandık mezarı A1'e göre daha büyük, daha derin ve kuzeydoğu ve güneybatısındaki iki blok yan taşları A1 mezarındakilere göre daha kalındır. Çalışmanın başlangıcında bu mezarın kapağı toprak seviyesinin 15 cm üstündeydi. Güneybatıdaki blok taş ise -14 cm derinlikte ortaya çıkmıştır (Çizim 4, 5: 3; Resim 5-6, 12).

A3 mezarı da A1 gibi, jeolojik dolgunun çok fazla kesilmeden, düzleştirilen bir alana yerleştirilmiştir. Mezarın kenar taşları, doğrudan doğruya düzleştirilmiş bu ana kaya üzerine oturtulmuştur. Bu düzleştirilen alan -76 cm derinliktedir. A açmasındaki çalışmaların başlangıcı sırasında yüzeyde görülen büyük kapak taşı da muhtemelen A3 sandık mezarına ait olmalıdır (Resim 7).

A3 sandık mezarına ait herhangi bir esere rastlanmamıştır.

#### *A4 Küp Mezarı:*

Eldeki verilerden A4 mezarının yerleştirilme şeklinin büyük oranda B1 küp mezarına benzediği anlaşılmaktadır. A4 küp mezarı A açmasının güney-ortasında yer alan jeolojik tabakanın içine açılan bir oyğa kuzeybatı-güneydoğu yönünde yerleştirilmiştir. Bu alan, kabaca 250x200 cm'lik ovala yakın dairesel bir alandır ve -94 cm derinliğe kadar inmektedir (Çizim 4; Resim 6). A4 mezarı kaçak kazılarla büyük oranda tahrip olduğundan bu mezar çevresinde çok sayıda küp parçasına rastlanmıştır. Ayrıca, taş kitlelerinin arasında dağılmış bir şekilde kemik parçalarına rastlanmaktadır. Bu dağıtılan alan içinde pişmiş topraktan 1 adet boncuk ortaya çıkmıştır (Çizim 19, Resim 32).

A1 ve A4 mezarları arasındaki bir alanda ve A açmasının ortasından batısına doğru uzanan kesimde 3 adet kaya oyguya rastlanmıştır. Bunlardan A1 mezarının hemen güneybatısındaki oygu, oval şeklinde ve -76 cm derinliktedir. A4'ün hemen kuzeybatı yanındaki -63 cm derinlikte ve daire biçiminde; biraz daha budağı -83 cm derinlikte ve kabaca oval biçimlidir. Dede Mezarı'nda sadece A açmasında rastladığımız bu kaya oyguların, şimdilik kutsal bir anlam ifade etmekte olduğunu düşünmekteyiz (Çizim 4, 5: 2; Resim 6).

#### *B açması:*

A açmasının doğusunda, EH 63 EH 64 plankareleri (307-309 / 280-282) içinde ve jeofizik verileri ışığında 7x5 m ölçülerinde ikinci bir açmanın çalışmaları yapılmıştır. Bu alandaki açma, önce 10x5 m olarak planlanmış,

ancak zamanın kısıtlı olmasından dolayı çalışılacak alan daraltılmıştır (Çizim 6; Resim 13). Bu açma B açması olarak adlandırılmıştır.

B açmasında alanın yaklaşık ortasına gelen bir kesimde jeolojik dolgu kesilerek aşağı doğru inilmiştir. Burada, kuzeybatı-güneydoğu/kuzeydoğu-güneybatı yönünde 350x230 cm ve kabaca elips şeklinde bir alan elde edilmiştir. Bu alan içinde de kademeli bir şekilde ve kuzeybatı yönüne doğru -143 cm kadar aşağı inilmiştir. Bu alanın kuzeybatı duvarı içine, yaklaşık -92 cm seviyesinde içeriye doğru (-140 cm) giren bir oygu yapılmıştır. B1 küpü de buradaki jeolojik dolgunun altına doğru ilerleyen eğimli yuvaya güneydoğu-kuzeybatı yönünde ve 45°'lik bir açıyla itilmek suretiyle yerleştirilmiştir. B1 küpünün yerleştirilme şekli ile ilgili bir benzerlik Yanarlar 11 No.lu mezar'da gözlenmektedir<sup>28</sup>.

B açmasındaki ana kaya tabakası A açmasına göre daha farklı bir yapı göstermektedir. Burada birbirinden farklı üst üste birkaç jeolojik tabaka görülür.

B1 küp mezarının en büyük özelliği ağız altı, yan kısımlar ve dip kısmının iri taşlarla desteklenmesi suretiyle mezarın sağlamlığının sağlanmasıdır<sup>29</sup>. Zaten, ana dolgu tabakası doğal koruma amaçlı olarak kullanılmıştır. Bunun dışında küpün ağız altı ve yanlarındaki destekler de sağlamlığı arttırmaktadır. Mezarın yaklaşık 50 cm güneyinde ve kabaca dörtgen şeklindeki iri düz taş parçası olasılıkla B1 küp mezarının kapak taşı olmalıdır (Çizim 6; Resim 13-15). Bu mezarın içi tarihi bilinmeyen bir dönemde tahrip edilmiştir. Bu tahribat sırasında kapak taşı açılarak küpün içindeki kemikler ile yonca ağızlı bir testi parçası dışarı atılmıştır. Ancak yukarıda saydığımız nedenlerden dolayı, bu mezardaki tahribat sınırlı olmuştur. Nitekim, çalışmalarımız sonucu B1 küp mezarını sağlam bir şekilde ortaya çıkarmayı başardık.

Buradaki mezar küpü yaklaşık 130 cm yükseklikte ve gövdesinin en geniş yeri de 65 cm'dir. Ağız ve gövde bölümleri kabaca düz, ağız kısmı biraz daralan bir görüntüdedir. Ağız bitimi dışa doğru bir çıkıntı yapmaktadır. Gövdenin en alt kısmı daralarak 14 cm genişliğinde düz dipli bir kaide yap-

<sup>28</sup> Yanarlar örneğinde olduğu gibi Dede Mezarı B1 küpünde de yonca ağızlı bir testi bulunmuştur. Bkz. Emre 1978, 7. Şek. Fig. 1-2.

<sup>29</sup> Yanarlar ve Çavlum'da bununla ilgili benzerlikler için bkz. Emre 1978, Şek. Fig. 2; Bilgen 2005, 6.



maktadır. B1 küpü, çark yapımı olmasına rağmen simetrik değildir. Ağız kısmından dip kısmının başlangıcına kadar gruplar halinde beşer sıra bant bezeme dizileri vardır. Her dizide üçer adet paralel bantlar yer almaktadır. Bu bant sırasının ağız altındaki ilk grubunun hemen altında kabaca çivi şeklinde ve dikey yerleştirilmiş kabartınalar bulunmaktadır (Çizim 13). B1 küpünün en yakın benzerlerini Yanarlar Mezarlığı'nda<sup>30</sup> ve Çavlum'da<sup>31</sup> görmemiz mümkündür.

B1 küpünün ağız kısmının dışında tahrip edilmiş küçük yonca ağızlı bir çömlekçiğe ait parçalara rastlanmıştır. Bu testinin tahribatı sonrası elimizde kalan 2/3 lük bölüm, daha sonra tarafımızdan tümlenmiştir (Çizim 18; resim 14, 28). Bu testi 18 cm yükseklikte, karın kısmı 12.5 cm genişlikte ve ağız 8 cm çapındadır. Bu testinin dip kısmı hafif yuvarlatılmış sivri diplidir. Ağız altından başlayan kulp dik bir şekilde gövdeye kadar inmektedir. Ağız hemen altında paralel yivler vardır. Bu yivlerin benzerleri boyundan dip kısmına doğru aralıklı yapılmıştır. Bu testinin Yanarlar<sup>32</sup> ve Çavlum<sup>33</sup> buluntuları arasında benzerleri vardır<sup>34</sup>. Beycesultan V<sup>35</sup>-IVc tabakaları<sup>36</sup> ve Alcahöyük'te<sup>37</sup> tespit edilen yonca ağızlı testilerin bir bölümü, Dede Mezarı örneği ile bazı benzerlikler gösterir.

Bu mezarın dış kısmında az sayıda insan kemiği parçalarına rastlandı. B1 mezarından da radiokarbon tarihlemesi amacıyla gerekli kemik örnekleri alındı.

B açmasında, açmanın güney kesiminde münferit bir şekilde bir adet bronz bilezik ele geçmiştir (Çizim 19; Resim 32).

A ve B açmalarının güneyinde (EJ 64 Plankaresinde) kendi çalışma planımıza göre plankareye oturttüğümüz C ve D açmalarında çalıştık.

<sup>30</sup> Emre 1978, Şek. Fig. 4-5.

<sup>31</sup> Bir örnek için bkz. Bilgen 2005, 91, Levha XIX: 1-2; LXI: 1; LXIV: 1.

<sup>32</sup> Emre 1978, 27 vd., Şek. Fig. 71-76.

<sup>33</sup> Farklı örnekler için bkz. Bilgen 2005, Levha LIII: 5; LIV-LVI; LXXV-LXXVII.

<sup>34</sup> Kültepe'de yonca ağızlı testiler ile ilgili bir değerlendirme için bkz. Emre 1963, 91.

<sup>35</sup> Beycesultan V. Tabaka örnekleri arasında sivri ya da yuvarlatılmış dipli yonca ağızlılar vardır. Bkz. Lloyd-Mellaart 1965, 96, Fig. P. 7: 8-14.

<sup>36</sup> Beycesultan IVc örnekleri kaideli ya da düz diplidir. Bkz. Lloyd-Mellaart 1965, 112 vd., Fig. P. 19; 20: 1-6.

<sup>37</sup> Özgüç-Özgüç 1953, resim 108.

### C açması:

C açması, çalışma alanımızın kabaca güney-güneybatısında kalmaktadır. C açması 5x5 m boyutlarında ve EJ 64 Plankaresinde (350-351 / 322-323) yer alır. Bu alan da, diğer açmalarda gördüğümüz gibi toprak seviyesinin biraz altındaki jeolojik dolgu ile örtülüdür. C açmasının kuzey yarısında -10 cm'den sonra bu jeolojik dolgu gelmektedir. Açmanın güneyinde, içinde C1 küpünün de bulunduğu kesimde bu dolgu tabakası yaklaşık -30 cm'ye inmektedir (Çizim 8). C1 küp mezarının kapak taşı -3 cm derinlikte ortaya çıkmıştır. Gerek mezarın konumu ve gerekse kapak taşı, bu mezarın en azından kapak kısmının toprak seviyesinin üzerinde olduğu fikrini vermektedir<sup>38</sup>.

C1 küp mezarının bulunduğu kesim, C açmasının güneydoğu kesimine yerleştirilmiştir (Çizim 8). Bu geniş açma alanında başka bir mezar yer almamaktadır. Bu dolgunun arasında yaklaşık 50°'lik bir açıyla C1 küp mezarı yer almaktadır (Çizim 9). Bu mezar da jeolojik dolgu tabakasının kesilmesiyle elde edilen alana yapılmıştır. Güneydoğu-kuzeybatı yönünde yerleştirilen mezar, B1 küp mezarı gibi irili ufaklı taşlarla desteklenmiş, küpün her iki tarafına büyük ve dik iki blok taş yerleştirilmiştir. C1 mezarı, özellikle bu taş örgüsü bakımından dikkat çekicidir. Bu mezar küpü yerleştirildikten sonra her iki tarafı yassı ve kalın iki taş ile adeta çivilenmiştir. Bu taşlar, alt, yan ve üst kısımdaki taşlarla da kuvvetlendirilmiştir (Çizim 8; Resim 18-19). Bu küpün kırık olan dip kısmı ise düz bir taşla kapatılmıştır<sup>39</sup>.

C1 orta boy bir küptür (Çizim 14; Resim 29). Yaklaşık 74 cm yükseklikte olan bu küpün karın kısmı 48 cm genişlikte, ağzı 39.5 cm, dip kısmı ise 9 cm'dir. Bu küp, kapalı ağızlı, yuvarlatılmış gövdeli ve düz diplidir. Gövde ile omurga arasında iki adet dikey ve simetrik kulp bulunmaktadır. Bu küpün Çavlum Nekropolü<sup>40</sup> ve Beycesultan V. Tabaka<sup>41</sup> ve Beşiktepe küpleri<sup>42</sup> arasında bazı benzerleri bulunmaktadır.

<sup>38</sup> Emre 1978, 16; Bilgen 2005, 4.

<sup>39</sup> Emre 1978, Sek. Fig. 2.

<sup>40</sup> Örnek için bkz. Bilgen 2005, 102, Levha XXVII: 4-5; LIX: 3; LXX: 10. Ayrıca bkz. 102. Levha XXVII: 1-2; LIX: 1; LXX: 8.

<sup>41</sup> Lloyd-Mellaart 1965, 96, Fig. P. 7: 8-14.

<sup>42</sup> Korfmann 1986, 11.

C1 küpünün güneyinde destek taşlarının arasında omurgalı, halka kaide, çift dikey kulplu küçük boy bir küpe ait kırık parçalar yerleştirilmiştir (Çizim 15; Resim 18, 30-31)<sup>43</sup>. Bu küçük küpün ancak 1/10'luk kısmı bulunamamıştır. Bulunan diğer parçalardan küpün tümlenmesi kolay bir şekilde gerçekleştirilmiştir. Bu küp (C1-1), yaklaşık 43 cm yükseklikte, 32.5 cm ağız çaplı ve 16 cm kaide genişliğine sahiptir. Keskin omurga yaklaşık 45 cm genişliktedir. Kapalı ağızlı küpün dudak kısmı dışa doğru kalınlaştırılarak çıkıntı yapmaktadır. Ağız kısmının hemen altından kulp kısmına kadar olan kesimde, paralel 6 sıra oluk bezeme yer almaktadır. Bu bezemelerin bitim noktasında ve iki kulpun tam ortasında, omurgaya kadar inen *hayat ağacı* motifi olarak nitelenebilecek tek bir motif yer almaktadır. Bu motif, 9 cm uzunluktaki dikey bir çentiğin sol ve sağına iç içe açılı bezemelerden oluşmaktadır (Çizim 15, Resim 30). Bu bezemeler sağ tarafta 8, sol tarafta 7 adettir. C1-1 küpünün en yakın benzerleri Yanarlar<sup>44</sup>, Çavlum<sup>45</sup> ve Beşiktepe'de<sup>46</sup> görülmektedir.

C1 küp mezarı, bu çalışma döneminde en çok buluntu veren örnektir. Burada kemik parçaları ile beraber bir adet küpe ve iki adet tunç bilezik ele geçmiştir. Bu bileziklerden birisi kırık durumdadır (Çizim 19; Resim 20-21, 32). C1 mezarından da radiokarbon tarihlmesi için gerekli kemik örnekleri alınmıştır.

#### *D açması:*

C açmasının 50 cm güneyinde 4.50x5 m boyutlarında ve EJ 64 Plankaresinde (350-351 / 322-323) D açması ismi verilen bir açma açılmıştır (Çizim 2-

<sup>43</sup> Bu küçük küpün, mezara kırılarak konup konmadığı açık değildir. Ancak, C1 mezar küpünün güneyindeki taş desteklerin arasında düzenli bir şekilde yerleştirildiği anlaşılmaktadır. Beşiktepe'de libasyonla ilgili olduğu düşünülen seramik kırma adeti hakkında bkz. Korfmann 1988, 50. Ayrıca bkz. Mellink 1956, 13, 48; Emre 1978, 64.

<sup>44</sup> Çok yakın bir benzeri için bkz. Emre 1978, 23 vd., Şek. Fig. 47. K. Emre bu küpü, "III. Ana gruba giren mezar küpü" diye vermektedir. Bu küp içinde kül ve kemik kalıntısına rastlanmamıştır. Ancak, yine de bunun bir çocuk mezarına ait olduğu düşünülmektedir. Biz, Dede Mezarı C1 küp mezarının yanına kırılarak bırakılan ve mezar küpünün destek parçaları olan C1-1 küpünden yola çıkarak, Yanarlar'daki küçük küpün başka bir mezara ait hediye olabileceğini de düşünmek gerektiğini ifade etmek istiyoruz. Burada önemli bir nokta, Yanarlar küpünün hemen yakınında, kazılmış alanda bir küp mezar bulunmamasıdır. Bkz. Emre 1978, Plan 2.

<sup>45</sup> Bilgen 2005, Levha LVII: 2; LVIII: 5-6; LXX: 6, 9, 12.

<sup>46</sup> Beşiktepe örneği bezeme ve kulpları bakımından farklıdır. Bkz. Korfmann 1987, resim

3; Resim 16). D açmasında jeolojik dolgunun içinde her hangi bir buluntuya rastlanmamıştır. Bu açına, çalışma alanımızın en güneyinde yer almaktadır. Bu durum, Dede Mezarı Nekropolü'nün sınırlarını belirlememizde bize yardımcı olacaktır.

#### *E1 Açması:*

E1 Açması, EE 61-62 ve EF 61 Plankareleri arasında (263-264 / 241-242; 241-242 / 221-222; 240-241 / 222-223) yer almaktadır (Çizim 2-3). Bu alanda muhtemelen kısa bir süre önce yapılan kaçak kazılarla, yüzeeye yakın bir konumda bulunan 2 sandık mezar ortaya çıkarılmıştır. 2005 yılı kazı çalışmalarının sonlarına doğru, Nekropol alanındaki sandık mezar tipleri konusunda fikir edinilebilmek amacıyla bu alanda bir temizlik çalışması yapılmıştır.

E1'deki mezarlar 1 no'lu ve 2 no'lu sandık mezar olarak isimlendirilmiştir (Çizim 3, 9-10; Resim 22-23). Bunlardan 1 no'lu sandık mezar, 2 no'lunun 2 m kadar güneybatısında yer alır. 1 no'lu mezar güneydoğu-kuzeybatı yönünde yerleştirmiştir. Bu mezarda dağıtılmış bir şekilde OTÇ'a ait bant bezemeli çömlek parçaları ve kemik parçalarına rastlanmıştır. Güneydoğu-kuzeybatı yönünde yerleştirilen 2 no'lu mezarda ise herhangi bir buluntuya rastlanmamıştır. Her iki mezarda da zemin ana kayanın tesviye edilmesi sonucu elde edilen kesime oturmaktaydı. Bu mezarların dört tarafındaki taşlar tek ve iri bloklar halindedir ve 1 no'lu mezarın taşları bütünüyle sağlam bir şekilde ortaya çıkarılmıştır.

#### *E2 Açması:*

E2, bir küp mezara aittir. Bu mezar E1 64 Plankaresinin (322-323/308-309) kuzeydoğu köşesinde (309) 2x2 m.'lik bir alanda açılmıştır. Bu mezar kaçak kazılarla büyük oranda tahrip edilmiştir. Kazı çalışmaları sırasında, bu mezar küpünün yerleştirilme şekli ve durumu hakkında bilgi edinebilmek için burada kısa süreli bir temizlik çalışması yapılmıştır. Bu mezar güneydoğu-kuzeybatı yönünde yerleştirilmiştir. Bu mezarın ağız kısmı ve yanları taşla kapatılmış, omuz kısmı düz bir taşla desteklenmiştir. Bu mezar da B1 mezarı gibi jeolojik bir kist tabakasının kazılması sonucu elde edilen alana oturtulmuş ve küpün büyük kısmı jeolojik tabakanın altında elde edilen oyuğa itilmek suretiyle yerleştirilmiştir. Yaptığımız kısa çalışmada, bu

mezardaki tahribat kalıntıları dışında herhangi bir buluntuya rastlanmamıştır.

Ortaya çıkarılan küplerin *hamur* ve *astar* renkleri köyün kuzey ve kuzey batısında bulunan kil yataklarındaki renkle uygunluk göstermektedir (örnek B1 küp mezarı astarı- kırmızımsı kahverengi). Söz konusu kil yataklarından örnekler alınarak incelendiği zaman daha ayrıntılı sonuçlara ulaşılabilecektir. Günümüzde modern köy evlerindeki sıvalar da bu kil yataklarından sağlanmaktadır.

Dede Mezarı Nekropolü, eğimli bir sırt üzerine ve bu sırtın kuzey eteklerinde konumlanmaktadır. 2005 yılında bu alanın üst kısımları ve kuzey eteklere uzanan (E1 Açması) bir alanda çalışmalar yürütüldü. Bu alanın jeolojik özelliğinden dolayı, mezarların yüzeye yakın bir konumda ortaya çıktığı gözlemlendi. Açmalarımızda yüzeyden en derin nokta B1 küp mezarının dip kısmının çıktığı -180 cm derinlik idi. Bu küpün ağzı kısmı -92 cm derinlikte ortaya çıktı. Bunun dışında A4 mezarının kabaca en derin kısmı -94 cm'de, C1 küpünün en derin noktası -31 cm ve E2-1 -152 ve E1-2 -132 cm derinlikte ortaya çıktı.

Bunun yanında, A3 sandık mezarında olduğu gibi mezarların bir kısmı yüzeyin üzerinde, büyük çoğunluğu ise yüzeye çok yakın bir konumda ortaya çıkarıldı. Örneğin A1 -9 cm, A3 kapak taşı -14 cm, A2 -20 cm, C1 -3 cm, E1 mezarları ise yaklaşık -15 cm derinlikte ortaya çıkarıldı. Bu durum, şimdiye kadar çalıştığımız alanın darlığıyla ilgili de olabilir. Ancak, mezarlık alanının güney ve güneydoğusunda yapılan kaçak kazıları incelediğimizde, bu özelliğin bütün Dede Mezarı Nekropolü mezarları için geçerli olabileceğini düşünmekteyiz. Bu mezarlık kültürleri ile birçok yönden benzerlik gösteren Çavlum Nekropolü mezarlarına baktığımızda bunların (-300)-(-400) cm aralarında değişen derinlikte olduğu gözlenmektedir<sup>17</sup>. Bu durumu, şimdilik Dede Mezarlığının konumu ve bu alandaki erozyon ile ilgili görmekteyiz.

Dede Mezarı'nı Yanarlar ve Çavlum'dan ayıran önemli bir özellik de, burada küp ve taş-sandık mezarlara birlikte ve belirli bir oranda rastlanmasıdır. Bilindiği gibi Yanarlar Nekropolü, bütünüyle küp mezarlardan oluşmaktadır<sup>18</sup>. Çavlum Nekropolü'nde ise sadece bir adet taş-sandık mezar

<sup>17</sup> Bilgen 2004, 139 vdd.; Bilgen 2005, 55 vdd.

<sup>18</sup> Emre 1978, 15.

tespit edilmiştir<sup>49</sup>. Bu yönü ile Dede Mezarı Kusura<sup>50</sup>, Gordion<sup>51</sup> ve Sarıket Mezarlığı'na<sup>52</sup> benzer görülmektedir.

K. Emre, Yanarlar Mezarlığı ile ilgili olarak: "Mezarlık alanında, mezarların yerlerini belirleyen bazı yüzeysel işaretlerin varlığını kabul etmek gerektiğini" belirtmektedir. Çünkü, derinlikleri aynı olan komşu mezarlardan hiç biri diğerini bozmamıştır<sup>53</sup>. Bu durum, Dede Mezarı için de aynı olmalıdır. Burada da, yaptığımız kısa dönemli çalışmada böyle bir tahribata henüz rastlanmamıştır.

Yanarlar Mezarlığı'nda olduğu gibi<sup>54</sup> Dede Mezarı'nda da mezar açıldığında sağlam iskelete rastlanmamıştır. Ancak, Dede Mezarı ile ilgili tahrip edilmemiş örneklerimizin azlığı bu konuda şimdi yapılacak değerlendirmelerin erken olabileceğini düşündürmektedir. Buna rağmen elimizdeki en iyi örnek olan ve hiçbir tahribata uğramamış C1 mezarındaki durum Yanarlar örneklerini andırmaktadır. Burada, birkaç uzun kemik parçası dışında başka kemiğe rastlanmamaktadır. A1, A4 ve E1 mezarlarındaki kemik bulguların azlığı da bu durumu göstermektedir. Biz, özellikle -180 cm kadar derinliğe indiğimiz B1 mezarında gördüğümüz yoğun nemliliğin bu çürümede etkili olduğunu düşünmekteyiz. Buna, olasılıkla toprağın yapısı da etki etmiş olmalıdır.

T. Özgüç: "Mezarlığın şehrin belirli bir yönüne kurulması, mezarların şehre doğru istikametlenmesi veya merasimlerin tekerrürü, ölümlerle yaşayanların bağını kesmemiş ve ölünün Öbür Dünya'da da yalnız kalmasını sağlamıştır" demektedir<sup>55</sup>. Bu durum, Afyonkarahisar çevresinde araştırdığımız hemen hemen bütün Orta Tunç Çağ yerleşim/mezarlıkları için de geçerli sayılabilir. Aynı ilişkinin Dede Mezarı Nekropolü ve Köy Kalesi yerleşmesi arasında da olduğu düşünülebilir. Dede Mezarı Nekropolü Köy Kalesi yerleşmesinin 400 m güneydoğusunda bulunmaktadır (Harita, Çizim 1). Bu kesimdeki İTÇ ve Roma dönemi mezarlığı olan Gavur İni Önü Nekropolü ise Köy Kalesi yerleşmesinin 200 m güneyindeki bir yamaçta yer

<sup>49</sup> Bilgen 2005, 5. Ayrıca bk. Bilgen 2002, 60.

<sup>50</sup> Lamb 1937, 55.

<sup>51</sup> Mellink 1956, 4.

<sup>52</sup> Secher 2000, 230.

<sup>53</sup> Emre 1978, 15 vd. Ayrıca bkz. Bilgen 2005, 4.

<sup>54</sup> Emre 1978, 16.

<sup>55</sup> Özgüç 1948, 116.

almaktadır. Dede Mezarı ve Gavur İni Önü Nekropolleri ile Köy Kalesi Yerleşmesi'ni birlikte incelediğimizde Köy Kalesi'ndeki yerleşimcilerinin İTÇ ve OTÇ'da yerleşmelerine yakın ve yerleşim yerinden görülebilen uygun bir alanı seçtikleri anlaşılmaktadır (Çizim 1-2). Amaç, ölülerinden uzak olmak ve en uygun yakınlıktaki bir yere onları defnetmek olmalıdır. Nitekim, Dede Mezarı nekropol alanının üzerinde bulunduğu eğimli alanın, Köy Kalesi yerleşmesinden görülmesi güç olan güney yamaçlarına yapılan mezarların çok az olması, bunun göstergesi gibidir. Mezarlar, genelde bu eğimli alanın üst kısmına ve eğimli kuzey kesimine doğru yapılmıştır. Aynı durum, bu kesimdeki İTÇ mezarlığı olan Gavur İni Önü Nekropolü için de geçerlidir<sup>56</sup>.

T. Özgüç, Anadolu mezarlıkları ve yerleşmeleri arasındaki ilişkiyi mezarların yerleşmelerine göre konumları bakımından da değerlendirmektedir. T. Özgüç Kusura mezarlığının şehrin batısında, VI. Troia'nın mezarlığının şehrin güneyinde olduğunu bildirir. Bu mezarların yönleri de kimi zaman şehre doğru ve çoğu zaman da muhtelif yönlere bakmaktadır<sup>57</sup>. Dede Mezarı Nekropolü mezarlarının yönleri ile ilgili ayrıntılı değerlendirmeler içinse şimdilik erken olabileceğini düşünmekteyiz.

### RADİOKARBON TARİHLEMESİ

Yapılan arkeolojik kazı çalışmaları sırasında A1, B1 ve C1 mezarlarında insan kemiklerine ait üç parça örnek alınmıştır. Bunlarla ilgili analiz çalışmaları *Beta Analytic Radiocarbon Dating Laboratory*'de yapılmıştır<sup>58</sup>. Buna göre DM05-A1 örneği yak. M. Ö. 1620-1520 (ortalama M. Ö. 1530), DM05-B1 örneği yak. M. Ö. 1950-1880 (ortalama M. Ö. 1910) ve DM05-C1 örneği yak. M. Ö. 1880-1750 (ortalama M. Ö. 1770) yıllarına tarihlenmektedir. Bu örneklerle ilgili elde edilen radiokarbon sonuçları, arkeolojik malzeme üzerinde yapılan değerlendirme ile uyum göstermektedir\*. Önümüzdeki yıllarda kemik dışında, ahşap, metal vb. buluntular üzerinde yapmayı planladığımız radiokarbon çalışmaları ile bu konuda daha çok örnekleme imkanımız olacaktır.

<sup>56</sup> Koçak 2004, 48, 56.

<sup>57</sup> Özgüç 1948, 116.

<sup>58</sup> Beta Analytic Radiocarbon Dating Laboratory, 4985 S. W. 74<sup>th</sup> Court, Miami, Florida.

\* Dede Mezarı radiokarbon sonuçları ile ilgili değerlendirmemiz sürmektedir.

DM05-A1, DM05-B1, DM05-C1 KEMİK ÖRNEKLERİ İÇİN BETA ANALYTIC RADIOCARBON DATING LABORATORY TARAFINDAN GÖNDERİLEN RADİOKARBON TARİHLEME SONUÇLARI<sup>59)</sup>:

Ekte üç tane radiokarbon tarihleme sonucu vardır. Bu örneklerin her biri, tam ölçüm için gerekli olan, yeteri miktarda karbonu vermiştir ve analiz esnasında sorun çıkmamıştır. Rapor belgesinde; kullanılan metod, materyal tipi, istenen ön-işlem ve iki sigmalı listenin kalibrasyon ölçümü de verilmektedir.

Bazı uygun olmayan materyal tipleri hariç, bütün sonuçlar, yani 20000 BP yılından az olan ve 250 BP yılından çok olanlar, bu kalibrasyon liste sayfasını içerir. Kalibrasyonlar yeni (1998) Kalibrasyon veritabanını kullanarak hesaplanmıştır, referanslar ise kaynakça kısmında yer almaktadır. Farklı olasılık içeren ölçümler, bazı yerlerde görülür. Bu da atmosferik C14 içeriğinde bazı zamanlarda görülen kısa süreli değişikliklerden kaynaklanmaktadır. Kalibrasyon grafiğinin incelenmesi bu durumu anlamamızda yardımcı olacaktır.

Bu örnekler temel önceliklerine göre analiz edilmiştir<sup>60)</sup>:

<sup>59)</sup> Bu sonuçlar Beta Analytic Radiocarbon Dating Laboratory tarafından verilmektedir.

<sup>60)</sup> Başka sorumlulukları/yükümlülükleri olan öğrenciler ya da araştırmacı bu analizlerde yer almamıştır. Bu örnekler profesyonel bir ekiple çalışılmıştır.



**Report of Radiocarbon Dating Analyses\***  
**(Report Date: 01.06.2006)**

Sample Data	Measured Radiocarbon Age	13C/12C Ratio	Conventional Radiocarbon Age(*)
Beta - 210933 SAMPLE : DM05 A1 (KEMIK) ANALYSIS : AMS-Standard delivery MATERIAL/PRETREATMENT : (bone collagen): collagen extraction: with alkali 2 SIGMA CALIBRATION : Cal BC 1670 to 1490 (Cal BP 3620 to 3440)	3200 +/- 40 BP	-19.5 o/oo	3290 +/- 40 BP
Beta - 210934 SAMPLE : DM05 B1 (KEMIK) ANALYSIS : AMS-Standard delivery MATERIAL/PRETREATMENT : (bone collagen): collagen extraction: with alkali 2 SIGMA CALIBRATION : Cal BC 2020 to 1770 (Cal BP 3970 to 3720)	3470 +/- 40 BP	-19.0 o/oo	3570 +/- 40 BP
Beta - 210935 SAMPLE : DM05 C1 (KEMIK) ANALYSIS : AMS-Standard delivery MATERIAL/PRETREATMENT : (bone collagen): collagen extraction: with alkali 2 SIGMA CALIBRATION : Cal BC 1910 to 1700 (Cal BP 3860 to 3650)	3390 +/- 40 BP	-18.8 o/oo	3490 +/- 40 BP

\* Dates are reported as RCYBP (radiocarbon years before present, "present"  $\pm$  1950 A.D.). By International convention, the modern reference standard was 95% of the C14 content of the National Bureau of Standards' Oxalic Acid & calculated using the Libby C14 half life (5568 years). Quoted errors represent 1 standard deviation statistics (68% probability) & are based on combined measurements of the sample, background, and modern reference standards. Measured C13/C12 ratios were calculated relative to the PDB-1 international standard and the RCYBP ages were normalized to -25 per mil. If the ratio and age are accompanied by an (\*), then the C13/C12 value was estimated, based on values typical of the material type. The quoted results are not calibrated to calendar years. Calibration to calendar years should be calculated using the Conventional C14 age.

**Calibration of Radiocarbon Age to Calendar Years**  
**(Alcist grave)**

(Variable s: C 13/C 12=-19. 5;lab. mult= 1)

Laboratory number: Beta-210933

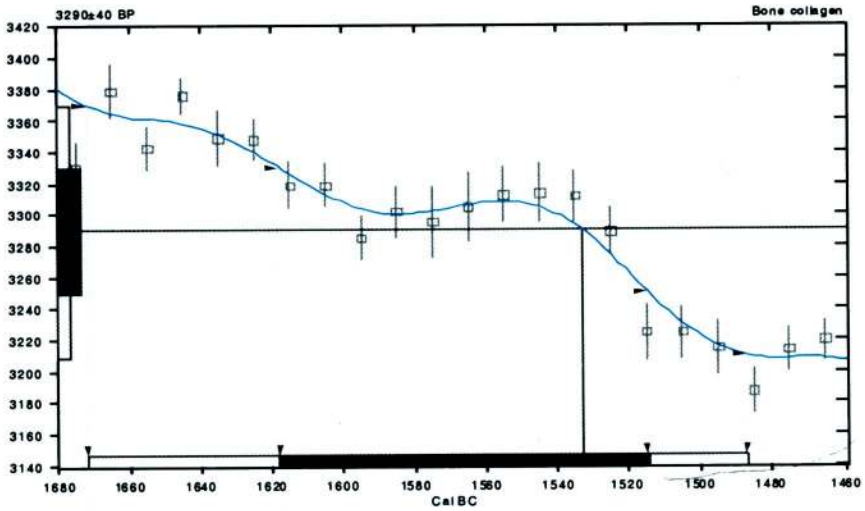
Conventional radiocarbon age: 3290±40 BP

2 Sigma calibrated result: Cal BC 1670 to 1490 (Cal BP 3620 to 3440)  
 (95% probability)

Intercept data

Intercept of radiocarbon age  
 with calibration curve: Cal BC 1530 (Cal BP 3480)

1 Sigma calibrated result: Cal BC 1620 to 1520 (Cal BP 3570 to 3460)  
 (68% probability)



## Calibration of Radiocarbon Age to Calendar Years (Bl pithos grave)

(Variable s: C 13/C 12=-19; lab. mult= 1)

Laboratory number: Beta-210934

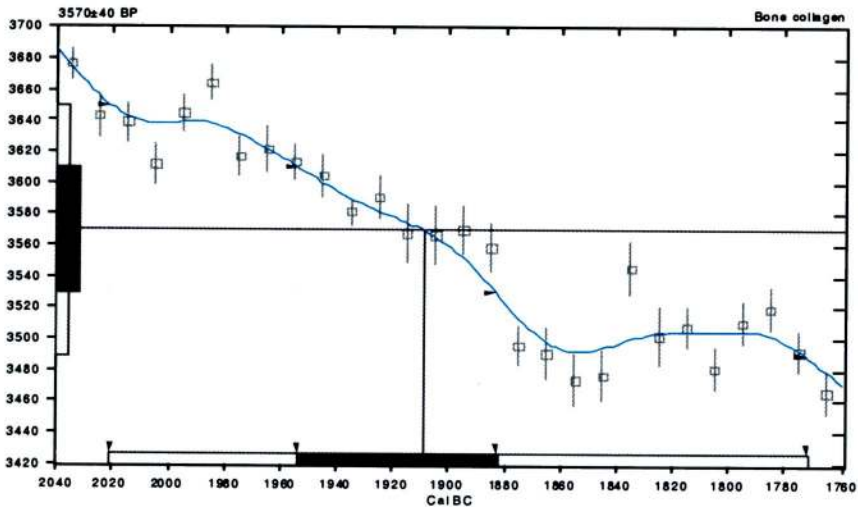
Conventional radiocarbon age: 3257±40 BP

2 Sigma calibrated result: Cal BC 2020 to 1770 (Cal BP 3970 to 3720)  
(95% probability)

Intercept data

Intercept of radiocarbon age  
with calibration curve: Cal BC 1910 (Cal BP 3860)

1 Sigma calibrated result: Cal BC 1950 to 1880 (Cal BP 3900 to 3830)  
(68% probability)



## Calibration of Radiocarbon Age to Calendar Years (Cl pinos grave)

(Variables: C 13/C 12=-18.8; lab. mult= 1)

Laboratory number: Beta-2109345

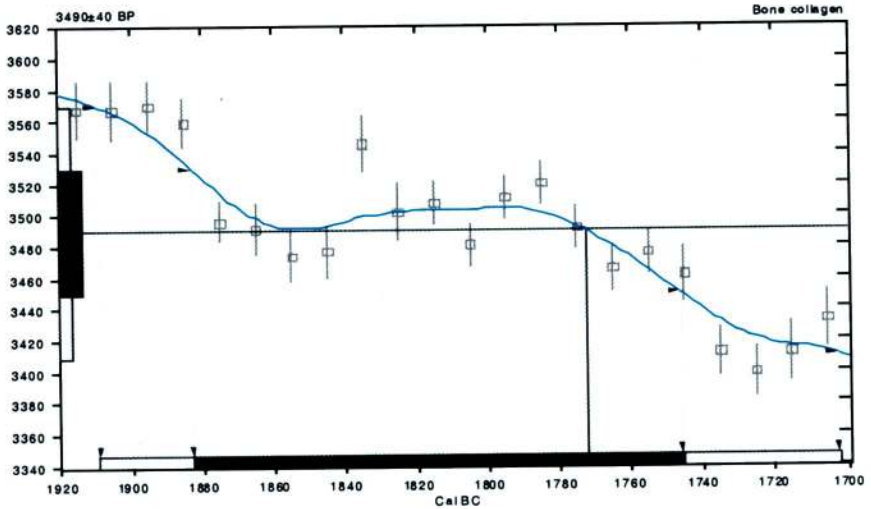
Conventional radiocarbon age: 33490±40 BP

2 Sigma calibrated result: Cal BC 1910 to 1700 (Cal BP 3860 to 3650)  
(95% probability)

Intercept data

Intercept of radiocarbon age  
with calibration curve: Cal BC 1770 (Cal BP 3720)

1 Sigma calibrated result: Cal BC 1880 to 1750 (Cal BP 3830 to 3700)  
(68% probability)



## SONUÇ

Afyonkarahisar ve çevresinde Assur Ticaret Kolonileri ve Eski Hitit dönemlerine ait yerleşmelerin lokalizasyonu ve bu döneme ait kültürlerin varlığı ile ilgili birçok problem halen açıklığa kavuşturulamamıştır. Dede Mezarı, bu bölgede son yıllarda arkeolojik kazılarla sayısı artan nekropol buluntularına bir yenisini eklemektedir.

Çalışma yaptığımız Dede Mezarı Nekropolü'nün bulunduğu alan kabaca Paşadağ silsilesi üzerinde yer almaktadır. Bölgedeki OTÇ nekropol alanlarının, buralardaki malzemelerin ve coğrafi dokunun benzerlikleri en azından bu dağlık kesim ve çevresinde birbirine çok benzeyen bir kültür grubunu açıkça ortaya koymaktadır. Kazı çalışmalarında elde ettiğimiz bulgular bu durumu desteklemektedir.

Yaptığımız ilk çalışmalar, Dede Mezarı Nekropolü'nde taş-sandık ve küp mezarların karışık bir şekilde yerleştirildiğini düşündürmektedir. Bu durum A açmasındaki iki taş-sandık ve iki küp mezar örneği ile desteklenmektedir. Bu yönüyle, Dede Mezarı daha çok Gordion ve Sariket nekropollerini ile benzerlik göstermektedir.

Buradaki küp ve taş-sandık mezarların önemli bir kısmı ya ana toprak seviyesinde ya da bu seviyenin biraz altında/üstünde ortaya çıkarılmıştır. Örneğin C1 küp mezarının kapak taşları -5 cm derinlikte ortaya çıkmıştır.

B1, A4 ve E2 küp mezarları diğerlerine göre farklılık gösterir. Bunlardan B1, jeolojik dolgunun -150 cm kadar açılması sonucu elde edilen boşluğa yerleştirilmiştir. Elde ettiğimiz verilerden yola çıkarak, tahrip edilmesine rağmen A4 mezarının da B1 gibi derin bir oygunun içine yerleştirildiği anlaşılmaktadır (-94 cm). Bu iki mezar ve mezarlık alanındaki kaçak kazılar (E2 gibi), Dede Mezarı Nekropolü'ndeki küp gömülerden bir kısmının jeolojik dolgu tabakasının kesilmesi sonrası elde edilen alana yapıldığını göstermektedir. Bu jeolojik alanlar, aşağı doğru düz bir şekilde kesilmekle kalmamış, belli bir noktadan sonra jeolojik dolgunun altına inilmiş ve küpler bu alana adeta gizlenmiştir. Bu küp mezarların ağız kısımları kapak taşlarıyla, kendileri destek taşlarıyla korunmuştur. Ancak, bu kapak taşlarının, kendi dönemlerinde dışarıdan görülüp görülmediği açık değildir. Nitekim, B1 küpünün ağız seviyesinin en üst noktasının -92 cm derinlikte olduğu görülür. Bu alanın toprak seviyesinin günümüzdekine yakın olduğu

da düşünülecek olursa, bu küpün kapak taşlarının toprağın altında olduğu söylenebilir.

Ancak, yine B1 örneğinde gördüğümüz gibi, bu küp için açılan alanın, kendi döneminde toprakla kaplı olmadığı da düşünülebilir. Yani, B1 küpünü yerleştirenler önce kabaca 300x200 cm genişlikte bir alanı kazmış ve elde edilen alanda yüzeye paralel bir şekilde -150 cm kadar bir derinliğe inmişlerdir. Daha sonra, bu kazılan alanın kuzeybatısındaki duvara yaklaşık -150 cm derinlikte bir oygu yapmış ve küpü bu oyguya yerleştirmişlerdir (Bu oygu da toprak seviyesinden -180 cm derinliğe kadar inmektedir). Bu küpe, kapak ve destek taşlarını yerleştirdikten sonra bu alanı toprakla örtmeden bırakmışlardır. Ancak bu ihtimal zayıf görülmektedir. Çünkü, bir küp için böyle bir jeolojik dolgu alanını açmaya çalışmak ve adeta gizler gibi, küpü dolgu tabakasının altına yerleştirmekteki amaç, olasılıkla onun korunması ve zayıf da olsa gizlenmesini düşündürmektedir.

Dede Mezarı Nekropolü'nde B1 gibi, C1 küp mezarının yerleştirilmesinde de benzer bir ayrıntı göze çarpmaktadır. Bu da, C1 mezarının da özenle ve koruma amaçlı olarak yerleştirilmesidir. Bu durum, daha derine yerleştirilen B1 mezarının yanı sıra hemen toprak altında ortaya çıkan C1 mezarında da aynıdır. Ancak, yukarıda söz ettiğimiz gibi mezarların yerlerini belirleyen bazı yüzeyel izlerin olması (tümsek gibi) Dede Mezarı için de düşünülebilir.

B1 ve C1 küp mezarlarında görüldüğü gibi, küplerin dip kısımları düz bir taşın tam üzerine oturtularak destek sağlanmaya çalışılmıştır.

Bu çalışma döneminde üzerinde durduğumuz konulardan birisi, bu nekropol alanının büyüklüğü sorunudur. Bu nekropol kuzeydoğu-güneybatı doğrultusunda uzanan eğimli bir sırt üzerinde yer almaktadır. Burada yaptığımız ilk jeofizik çalışmaları ve yapılan kaçak kazı izlerinin gösterdiği kadarıyla mezarlık alanının kuzeydoğu-güneybatı yönünde yaklaşık 90 m, kuzeybatı-güneydoğu yönünde ise 50 m uzunluğunda olduğunu düşünmekteyiz. Bu yıl yaptığımız çalışmalarda, nekropolün en azından güney sınırı konusunda bir fikir edinme imkanımız oldu. Nitekim, C açmasında bir adet küp mezara rastlanması, D açmasında ise herhangi bir buluntuya rastlanmaması bu iki açmanın bulunduğu kesimin, Dede Mezarı Nekropolü'nün güney sınırını oluşturduğunu düşünmemize neden olmaktadır. Ancak, önümüzdeki yıllarda mezarlık alanında yapacağımız yeni jeofizik çalışmaları

ve bu kesimde yapacağımız bazı sondajlar bu durumu daha açık bir şekilde anlamamızı sağlayacaktır.

Dede Mezarı Nekropolü'ndeki farklı unsurlardan birisi sadece A açmasında rastladığımız dairesel ya da ovale yakın dikdörtgen biçimli kaya oygulardır. Yukarıda da ifade ettiğimiz gibi, -63, -76, -83 cm derinliklerde yapılan bu oyguların, şimdilik kutsal bir anlam ifade ettiğini düşünmekteyiz.

Dede Mezarı Nekropolü'nde ele geçen çanak-çömlek parçaları ise kendi içerisinde homojen bir grup oluşturmaktadır. Bu durum hamur, astar ve form özellikleri ile kendini gösterir. Hamurda kahverengi-kırmızı ve tonları, astarta ise daha çok kırmızı ve tonları hakimdir. Bu nekropol buluntuları doğal olarak çoğunlukla küp parçalarıdır. Bu parçalardaki bezemeler ise daha çok oluk ve yiv bezemelidir. Buradaki çanak-çömleklerin bir kısmında gövdede görülen yiv bezemeler, bölgedeki İTÇ özelliklerinin devamı gibi görülebilir. Ancak bölgede yaptığımız yüzey araştırmaları, Afyonkarahisar'ın özellikle doğu-kuzeydoğu kesiminde İTÇ'da yiv bezeme geleneğinin yoğun olmadığını ortaya koymaktadır.

Arkeolojik malzeme, radiokarbon tarihlemesi ile paralel değerlendirilmektedir. Örneğin A1 taş-sandık mezarı kemik bulgularından elde edilen M. Ö. 1620-1520 yılları (ortalama M. Ö. 1530), A1-2 emzikli/dikey kulplu çömlekçiği ve A1-3 kaideli ve basit formlu kasenin tarihlenmesinde önemli bir unsur olmuştur. Nitekim, yukarıda da belirttiğimiz gibi bu çömlekçik ve kasenin yakın benzerleri Beycesultan IVb (M. Ö. 1650-1550) ve IVa (M. Ö. 1550-1450) buluntuları arasında görülür.

Dede Mezarı yakınlarında Asarcık, Bozyer, Dura Yeri, Çalışlar ve Yanarlar Nekropolü gibi OTÇ nekropolleri bulunmaktadır. Ayrıca bu kesimde bu nekropollere ait olan Söğütlüpinar Yerleşmesi, Asarcık Höyük, Köy Kalesi, Çalışlar, İnerönü, Çayır Mevkii I ve muhtemelen Bolvadin Höyük/Üçhöyük gibi yerleşmeler vardır. Bu durum Afyonkarahisar çevresinde OTÇ kültürlerinin varlığını kanıtlamaktadır. Batı/kuzeybatıda Kütahya ve Eskişehir kesimine kadar uzanan alanda rastlanan ve benzer kültür buluntularını veren malzemeler Orta Anadolu'dan Batı Anadolu'ya uzanan bir alanda olasılıkla ortak değerlere sahip bir kültür bölgesinin varlığına işaret etmektedir. Bu durum, kendisini gömü tipleri ve mezar hediyeleri başta olmak üzere birçok kültürel unsurla belli etmektedir.

Bu bölge dağlık bir alanda yer aldığı için, buradaki kaplar daha çok yerel özellikler göstermektedir. Yine, bu kültür unsurlarının Kütahya ve Eskişehir örneklerinde olduğu gibi geniş bir alana kadar yayıldığı anlaşılmaktadır. Buluntulardan yola çıkarak biz, Dede Mezarı Nekropolü'ne en yakın örneklerin, şimdilik Yanarlar, Çavlum, Ağızören ve Sarıket Nekropollerinde olduğunu düşünmekteyiz.

Nitekim Dede Mezarı küp mezarlarından küçük buluntularına kadar, bütün malzemelerin hemen hemen en yakın benzerlerini Yanarlar Nekropolü'nde görmek mümkündür. Bu durum, aralarında yaklaşık 10 km mesafe bulunan bu iki nekropolün, çağdaş olduğunun da bir kanıtı olmalıdır.

Bölgedeki OTÇ nekropollerini ve yerleşmeleri, Bolvadin kesiminden Dişli Kasabası'na, oradan da Yukarı Çaybelen, Seydiler, Asarcık ve Mallica üzerinden Eskişehir/Han kesimine uzanan bir dağ yolunun varlığını göstermektedir. Bu konu ile ilgili ayrıntılı değerlendirmeler bölgede yapılacak yeni çalışmalarla daha kesin temeller üzerine oturtulacaktır.

K. Emre, Yanarlar Nekropolü'nün Asur Ticaret Kolonilerinin Geç Evresi ve Eski Hitit Krallığı Çağı (Beycesultan V'in sonu IV) arasında kullanıldığını belirtmektedir<sup>61</sup>. Dede Mezarı buluntuları ve kemik bulgular üzerinde yapılan ilk değerlendirmeler ise, bu alanın M. Ö. XX. yüzyıl sonları ve XVI. yüzyılın son çeyreği arasında (Karum II- Beycesultan IVa) kullanılmış olabileceğini düşündürmektedir<sup>62</sup>. Ancak, diğer değerlendirmelerimizde olduğu gibi, bu konudaki en genel sonuçların da, gelecek yıllarda yapılacak çalışmalarla ortaya konacağı bilinmelidir.

K. Emre, Asur Ticaret Kolonileri Çağı'nın Geç evresinde Kayseri Ovası'nın etkisinin yoğun bir biçimde Ankara-Sakarya bölgesinde görüldüğünü ifade eder. K. Emre'nin yaptığı ilk değerlendirmelere göre Kusura buluntuları (C Evresi- Kültepe Ib), Assur Koloni kaplarının batıdaki Afyonkarahisar'a kadar ulaşmış olduğunu göstermektedir<sup>63</sup>.

<sup>61</sup> Emre 1978, 65.

<sup>62</sup> Lamb 1937, 2 vdd., Lamb 1938, 217 vdd.; Özgüç 1974, 149 vdd.; Emre 1978, 65 vd. J. Seeher, Demircihöyük-Sarıket Mezarlığı'nın Karum döneminin erken bir evresinde (Karum-Kaneş II) kullanılmaya başladığını gösteren zayıf da olsa bazı belirtiler olduğundan söz etmektedir. Burası Eski Hitit dönemine kadar kullanılmıştır. Bkz. Seeher 2000, 230.

<sup>63</sup> K. Emre bu ilk değerlendirmelerinde, bu malzemelerin Kusura'dan daha batıya yayıldığı hakkında hiçbir buluntu olmadığını, ancak Beycesultan II'de bulunan bazı gaga ağızlı testilerin ağız ve gövde formunun, Alishar ve Kültepe geç evre kaplarına benzediğini bildirmektedir. Bkz. Emre 1963, 97 vd.



T. Özgüç ise, Emirdağ-Bolvadin-Çay kesiminde incelediği bir grup kap ile ilgili değerlendirme yaparken, bunların Orta Anadolu kapları ile ilintili olduğunu bildirmektedir. T. Özgüç'e göre, bunlar Asur Ticaret Kolonilerinin son evresi olan Ib ile çağdaştır<sup>64</sup>.

Yukarıda söz ettiğimiz gibi, Afyonkarahisar'ın doğusunda, içinde Yanarlar ve Dede Mezarı nekropollerinin bulunduğu Paşadağ ve çevresinde başka birçok OTÇ nekropolü ve yerleşmesi bulunmaktadır. Bunun dışında, Afyonkarahisar Arkeoloji Müzesi'ne bu çevreden ve bu dönemlere ait çok sayıda buluntu geldiği de bilinmektedir. Bu durum, bölgenin OTÇ'da sınırlı olduğunu aksine belli bir yerleşim yoğunluğuna sahip olduğunu ve bu kesimin OTÇ'ı ile ilgili bilgilerimizin sınırlı olmasının araştırmaların yetersizliğinden kaynaklandığını ortaya koymaktadır.

Bütün bu değerlendirmelerin sonucunda, bu kesimdeki OTÇ kültürlerinin açık bir şekilde anlaşılması için başlıca bir yerleşmede arkeolojik bir kazı yapılmasının gerekli olduğunu söyleyebiliriz. Biz, bölgede Çayır Mevkii 1, Bolvadin/Üçhöyük veya Dede Mezarı Nekropolü'nün yerleşmesi olduğunu düşündüğümüz Köy Kalesi yerleşmelerinden birisinde yapılacak arkeolojik bir kazının bu problemleri açıklığa kavuşturabileceğini ummaktayız.

<sup>64</sup> Özgüç 1974, 152.

**ENVANTER LİSTESİ\*****Cizim No** : 12**Envanter No** : DM05-A2**Buluntu Merkezi** : Dede Mezarı Nekropolü, Bayat, Afyonkarahisar**Buluntu Adı** : Küçük boy küp**Ağız Çapı** : 30.6**Yükseklik:** 47.6**Gövde Çapı:** 38.2**Dip/Kaide Çapı** : 7**Kalınlık** : 0.8-1**Hamur Rengi** : Açık kahverengi**Hamur Katkısı** : İnce kumlu, bol mika, kireç, taşçık katkı**Astar Rengi** : Kahverengi**Yüzey Dokusu** : Açkısız**Bezeme** : Ağız altından omurgaya kadar paralel ve çok ince yiv bezemeli**Pişme Durumu** : Orta**Yapım Tekniği** : Çark**Form** : Dışa kıvrık dudaklı, yuvarlatılmış gövdeli, düz dipli küp**Dönemi** : OTC**Cizim No** : 13**Envanter No** : DM05-B1**Buluntu Merkezi** : Dede Mezarı Nekropolü, Bayat, Afyonkarahisar**Buluntu Adı** : Büyük boy küp**Ağız Çapı** : 56.5**Yükseklik:** 130**Gövde Çapı:** 65.5**Dip/Kaide Çapı** : 14**Kalınlık** : 2-3**Hamur Rengi** : Açık kahverengi**Hamur Katkısı** : Orta-kaba kum, mika, taşçık, kireç, saman**Astar Rengi** : Kırmızımsı kahverengi**Yüzey Dokusu** : Hafif pürüzlü**Bezeme** : Ağız altında paralel üç bant bezeme var. Bu bezemenin altında çivi şeklinde, dikey ve sıralı kabartmalar var. Gövdeden dip kısmına doğru aynı bant bezeme dizisinden dört sıra daha var.**Pişme Durumu** : Orta**Yapım Tekniği** : Çark**Form** : Kapalı ağızlı, dışa kıvrık dudaklı, yuvarlatılmış gövdeli, düz kaide dipli küp**Dönemi** : OTC

\* Ağız çapı, yükseklik, gövde çapı, dip/kaide çapı ve kalınlık gibi ölçüler cm olarak verilmiştir.

**Cizim No** : 14

**Envanter No** : DM05-C1

**Buluntu Merkezi** : Dede Mezarı Nekropolü, Bayat, Afyonkarahisar

**Buluntu Adı** : Orta boy küp

**Ağız Çapı** : 37

**Yükseklik**: 74

**Gövde Çapı**: 48.5

**Dip/Kaide Çapı** : 7.5

**Kalınlık** : 1.5-1.7

**Hamur Rengi** : Açık kahverengi

**Hamur Katkısı** : Orta-kaba kum, mika, taşçık, kireç, saman

**Astar Rengi** : Açık kahverengi

**Yüzey Dokusu** : Hafif pürüzlü

**Bezeme** : -

**Pişme Durumu** : Orta

**Yapım Tekniği** : Çark

**Form** : Kapalı ağızlı, dışa kıvrık dudaklı, yuvarlatılmış gövdeli, düz dipli, gövdede dikey çift kulplu küp

**Dönemi** : OTÇ

**Cizim No** : 15

**Envanter No** : DM05-C2

**Buluntu Merkezi** : Dede Mezarı Nekropolü, Bayat, Afyonkarahisar

**Buluntu Adı** : Küçük boy küp

**Ağız Çapı** : 32.8

**Yükseklik**: 43.2

**Gövde Çapı**: 44.4

**Dip/Kaide Çapı** : 14.4

**Kalınlık** : 0.8-1.6

**Hamur Rengi** : Açık kahverengi

**Hamur Katkısı** : Orta-kaba kum, mika, taşçık, kireç, saman

**Astar Rengi** : Kahverengi

**Yüzey Dokusu** : Hafif pürüzlü

**Bezeme** : Ağızın altından kulba kadar 6 sıra paralel oluk bezemeli, iki kulbun tam ortasında ve paralel oluk bezemelerin en altındaki ile keskin omurga arasında "hayat ağacı" motifli

**Pişme Durumu** : Orta

**Yapım Tekniği** : Çark

**Form** : Kapalı ağızlı, dışa kıvrık dudaklı, keskin omurgalı, kaideli, gövdede dikey çift kulplu küp

**Dönemi** : OTÇ

Cizim No : 16

Envanter No : DM05-A1.1  
 Buluntu Merkezi : Dede Mezarı Nekropolü, Bayat, Afyonkarahisar  
 Buluntu Adı : Küçük kase

Ağız Çapı : 7.9                      **Yükseklik:** 3                      **Gövde Çapı:** 6.5  
 Dip/Kaide Çapı : 2                      **Kalınlık :** 0.3-0.4  
 Hamur Rengi : Kiremit  
 Hamur Katkısı : İnce kumlu, yoğun mika, kireç ve taşçık katkı  
 Astar Rengi : Kırmızımsı kahverengi  
 Yüzey Dokusu : Hafif pürüzlü  
 Bezeme : -  
 Pişme Durumu : İyi  
 Yapım Tekniği : Çark  
 Form : Dışa dönük ağızlı, kaideli ve basit formlu küçük kase  
 Dönemi : OTÇ

Cizim No : 17

Envanter No : DM05-A1-2  
 Buluntu Merkezi : Dede Mezarı Nekropolü, Bayat, Afyonkarahisar  
 Buluntu Adı : Küçük çömlek

Ağız Çapı : 3.7                      **Yükseklik:** 8.2                      **Gövde Çapı:** 8.3  
 Dip/Kaide Çapı : 4.3                      **Kalınlık:** 0.2-0.3  
 Hamur Rengi : Kahverengi  
 Hamur Katkısı : İnce kumlu, yoğun mika, kireç ve taşçık katkı  
 Astar Rengi : Koyu kül rengi  
 Yüzey Dokusu : Çok silik açkılı  
 Bezeme : -  
 Pişme Durumu : İyi  
 Yapım Tekniği : Çark  
 Form : Emzikli, düz dipli, dışa dönük dudaklı, dikey tek kulplu küçük çömlek  
 Dönemi : OTÇ

Cizim No : 18

Envanter No : DM05-B1-1  
 Buluntu Merkezi : Dede Mezarı Nekropolü, Bayat, Afyonkarahisar  
 Buluntu Adı : Küçük testi

<b>Ağız Çapı</b>	: 7.6	<b>Yükseklik:</b> 18	<b>Gövde Çapı:</b> 12.5
<b>Dip/Kaide Çapı</b>	: -	<b>Kalınlık:</b> 0.5-0.8	
<b>Hamur Rengi</b>	: Açık kahverengi		
<b>Hamur Katkısı</b>	: İnce kumlu, yoğun mika, kireç ve taşçık katkı		
<b>Astar Rengi</b>	: Açık kahverengi		
<b>Yüzey Dokusu</b>	: Çok silik açık izleri var		
<b>Bezeme</b>	: Ağzın hemen altında 2 paralel oluk bezeme, omuz kısmından omurgaya kadar derin olmayan paralel oluklar, dip kısmında çok ince paralel yiv bezeme ve yonca ağzın akıtacak kısmında-dışta 3 adet çentik bezeme		
<b>Pişme Durumu</b>	: İyi		
<b>Yapım Tekniği</b>	: Çark		
<b>Form</b>	: Yonca ağızlı, sivri dipli, yuvarlatılmış gövdeli, dikey tek kulplu testi		
<b>Dönemi</b>	: OTÇ		

### BİBLİYOGRAFYA

- AKYURT, İ. M. 1998, *M. Ö. 2. Binde Anadolu'da Ölü Gömme Adetleri*, Ankara.
- BİLGİN, A. N. 2002, "Çavlum Köyü Mezarlığı Eskişehir Alpu Ovası'nda Yeni Bir Orta Tunç Çağı Mezarlığı", *Anadolu Üniversitesi, Edebiyat Fakültesi Dergisi*, I-3, 39-102.
- BİLGİN, A. N. 2004, "2002 Yılı Çavlum Köyü Mezarlık Kazısı", *Kazi Sonuçları Toplantısı*, XXV/1, 139-146.
- BİLGİN, A. N. 2005, *Çavlum, Eskişehir Alpu Ovası'nda Bir Orta Tunç Çağı Mezarlığı*, Eskişehir.
- EMRE, K. 1978, *Yanarlar, Afyon Yöresinde Bir Hitit Mezarlığı, A Hitite Cemetery Near Afyon*, Ankara.
- EMRE, K. 1963, "The Pottery of the Assyrian Colony Period According to the Building Levels of the Kaniş Karum", *Anadolu/Anatolia*, VII, 87-99.
- KOÇAK, Ö. 2004, *Erken Dönemlerde Afyonkarahisar Yerleşmeleri*, Kömen Yayınevi, Konya.
- KOÇAK, Ö. 2006, "Afyon İli ve İlçeleri Yüzey Araştırmaları 2004", *Araştırma Sonuçları Toplantısı*, XXIII, 1-16
- KORFMANN, M. 1986, "Vorbericht Über die Ergebnisse der Grabungen am Beşik-Yassitepe, Beşik-Sivritepe und Beşik-Gräberfeld", *Archäologischer Anzeiger*, 78, 47-52.

- KORFMANN, M. 1987, "Beşik-Yassitepe ve Beşik-Mezarlığı 1985 Ön Raporu", *Kazı Sonuçları Toplantısı*, VIII, 263-271.
- KORFMANN, M. 1988, "Ausgrabungen an der Bucht vor Troia", *Tübingen Blätter*, 78, 47-52.
- LAMB, W. 1937, "Excavations at Kusura near Afyon Karahisar", *Archaeologia*, LXXXVI, 1-64, pl. 1-8.
- LAMB, W. 1938, "Excavations at Kusura near Afyon Karahisar", *Archaeologia*, LXXXVII, 217-273, pl. 78-84.
- LLOYD, S.-MELLAART, J. 1965, *Beycesultan, Vol.II, Middle Bronze Age Architecture And Pottery*, London.
- MELLINK, M. 1956, *A Hittite Cemetery at Gordion*, Philadelphia.
- ORTHMANN, W. 1967, *Das Gräbelfeld bei Ilca*, Wiesbaden.
- ÖZGÜÇ, T. 1948, *Ön Tarihte Anadolu'nun Ölü Gömme Adetleri*, Ankara.
- ÖZGÜÇ, T.- N. ÖZGÜÇ 1953, *Türk Tarih Kurumu Tarafından Yapılan Kültepe Kazısı Raporu 1949/ Ausgrabungen in Kültepe Bericht Über Die Im Auftrage der Türkischen Historischer Gesellschaft, 1948 Durchgeführten Ausgrabungen*, Ankara.
- ÖZGÜÇ, T. 1974, "Five Vessels Belonging to the Late Assyrian Trading Colony Period", *BaM (Baghdader Mitteilungen)*, 7, 149-153.
- SEEHER, J. 1991, "Die Nekropole von Demircihüyük-Sarıket Grabungskampagne 1990", *İstanbul Mitteilungen*, 41, 97-119.
- SEEHER, J. 1992, "Die Nekropole von Demircihüyük-Sarıket Grabungskampagne 1991", *İstanbul Mitteilungen*, 42, 5-19.
- SEEHER, J. 2000, *Die Bronzezeitliche Nekropole von Demircihüyük-Sarıket: Ausgrabungen des Deutschen Archäologischen Instituts in Zusammenarbeit mit dem Museum Bursa 1990-1991*, Tübingen.
- TÜRKTÜZÜN, M. 2002, "Kütahya İli, Merkez, Ağızören Köyü'ndeki Hitit Nekropolü Kurtarma Kazısı", *12. Müze Çalışmaları ve Kurtarma Kazıları Sempozyumu*, 241-250.
- WOOLLEY, L. C. 1955, *Alalakh, An Account of the Excavations at Tell Atchana in Hatay 1937-1949*, Oxford.

**RADİOKARBON TARİHLEMESİ İÇİN BİBLİYOGRAFYA**

Database used

-INTCAL 98

Calibration Database

Editorial Comment

-Stuiver, M., van der Plicht, H., 1998, Radiocarbon 40 (3), pxii-xiii

INTCAL 98 Radiocarbon Age Calibration

-Stuiver, M., et. al., 1998, Radiocarbon 40 (3), p 1041-1083

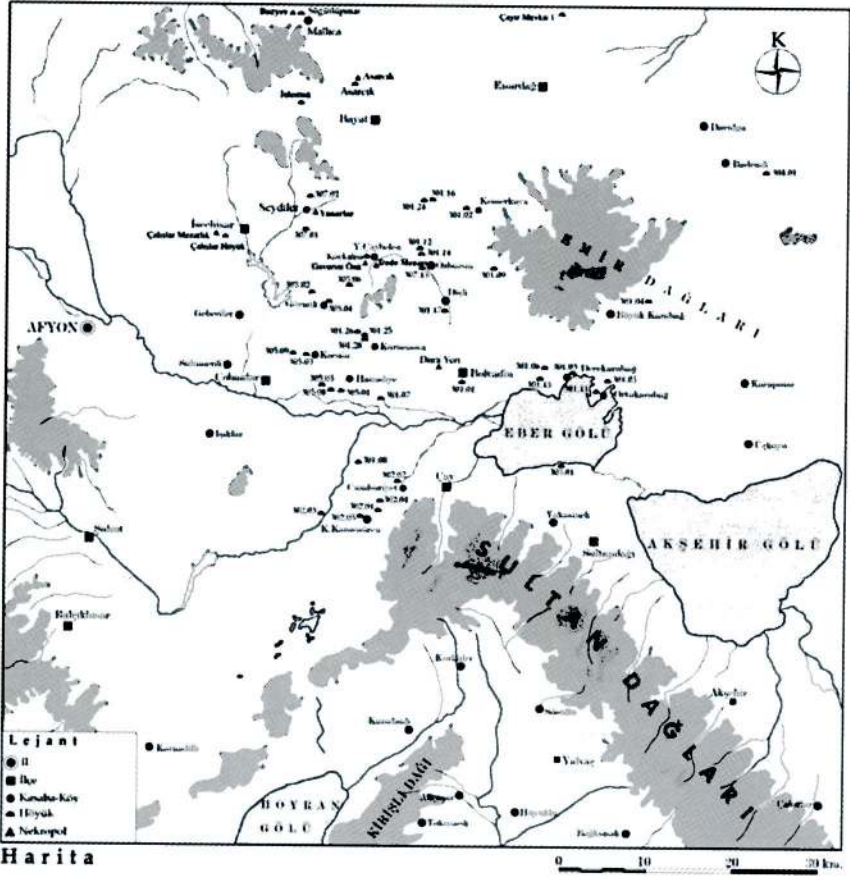
Mathematics

A Simplified Approach to Calibrating C14 Dates

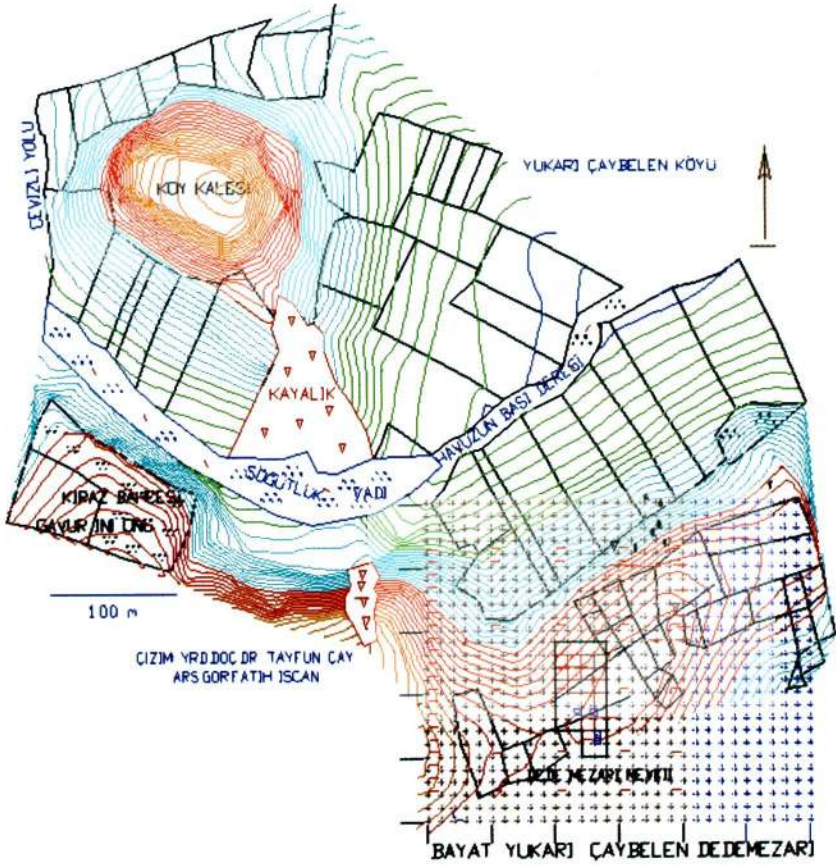
-Talma, A. S., Vogel, J. C., 1993, Radiocarbon 35 (2), p 317-322.



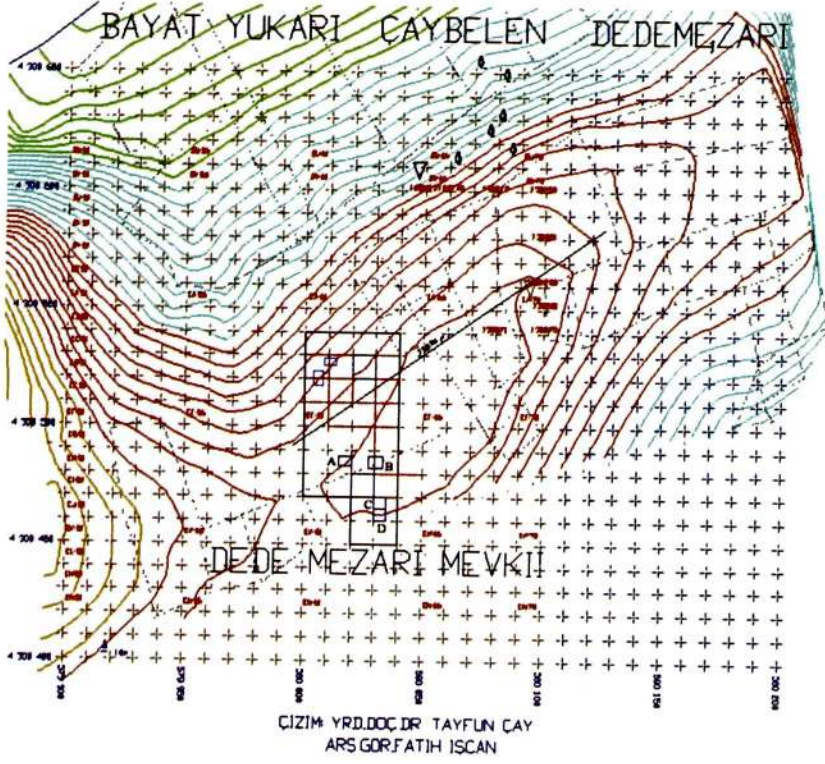




M. Üyümez - Ö. Koçak - A. İlaşlı - T. Çay - F. İşcan

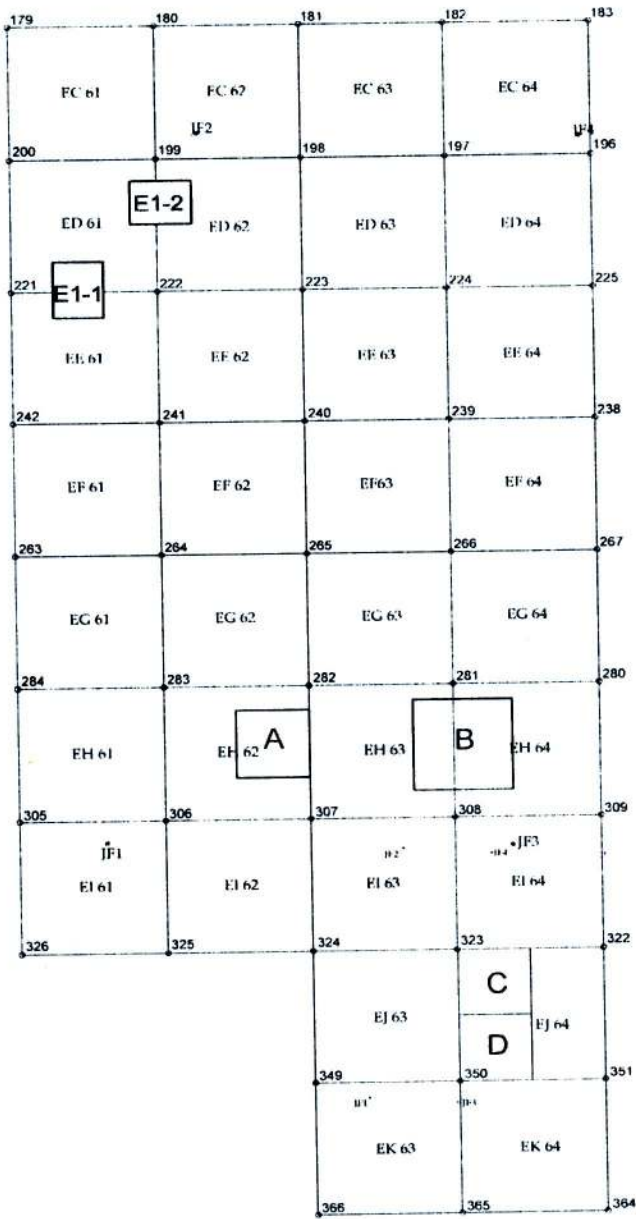


Çizim 1

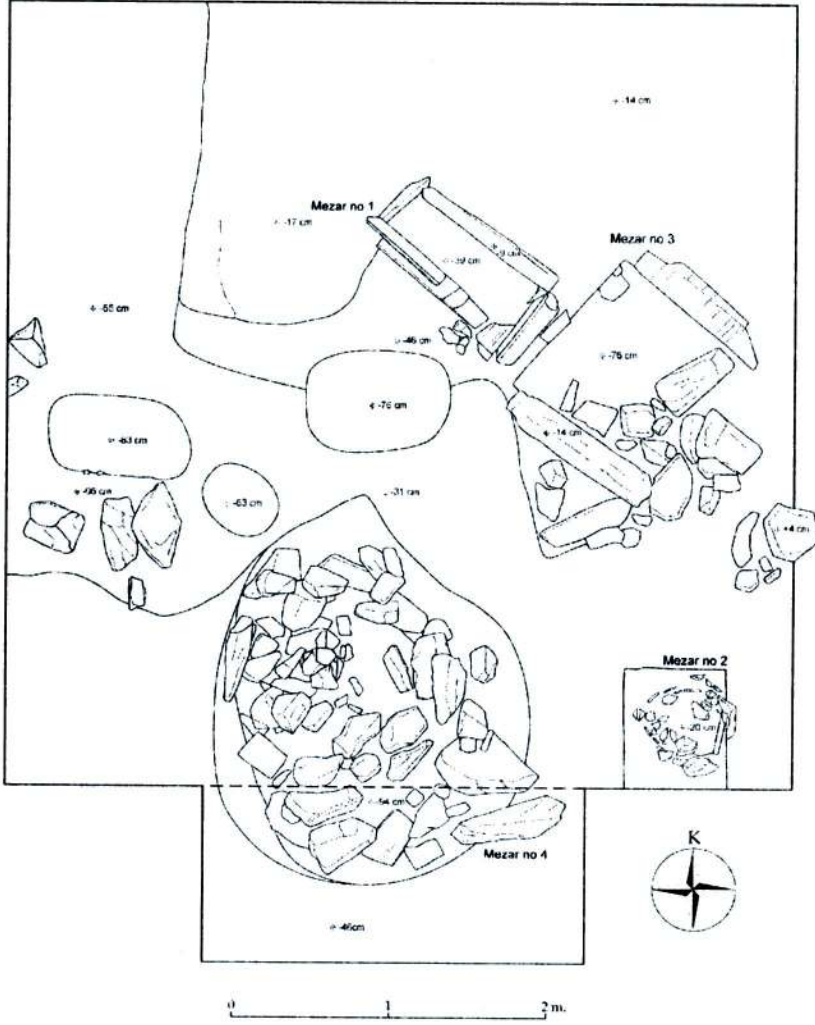


Çizim 2

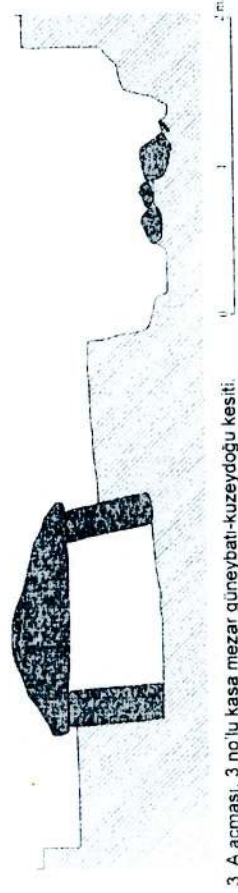
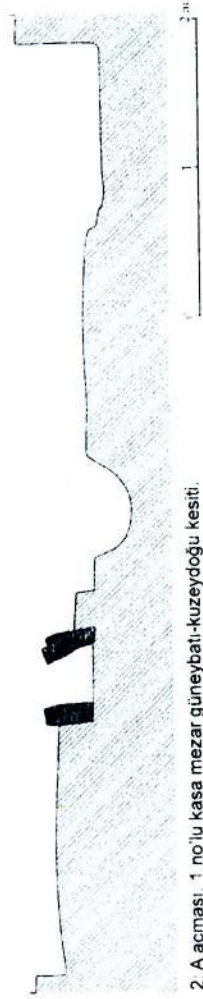
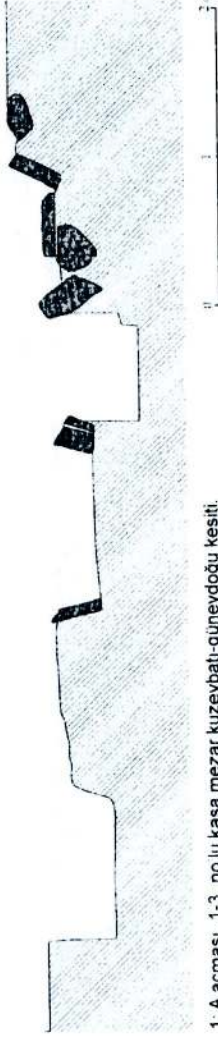
M. Üyümez - Ö. Koçak - A. İtaşlı - T. Çay - F. İşcan



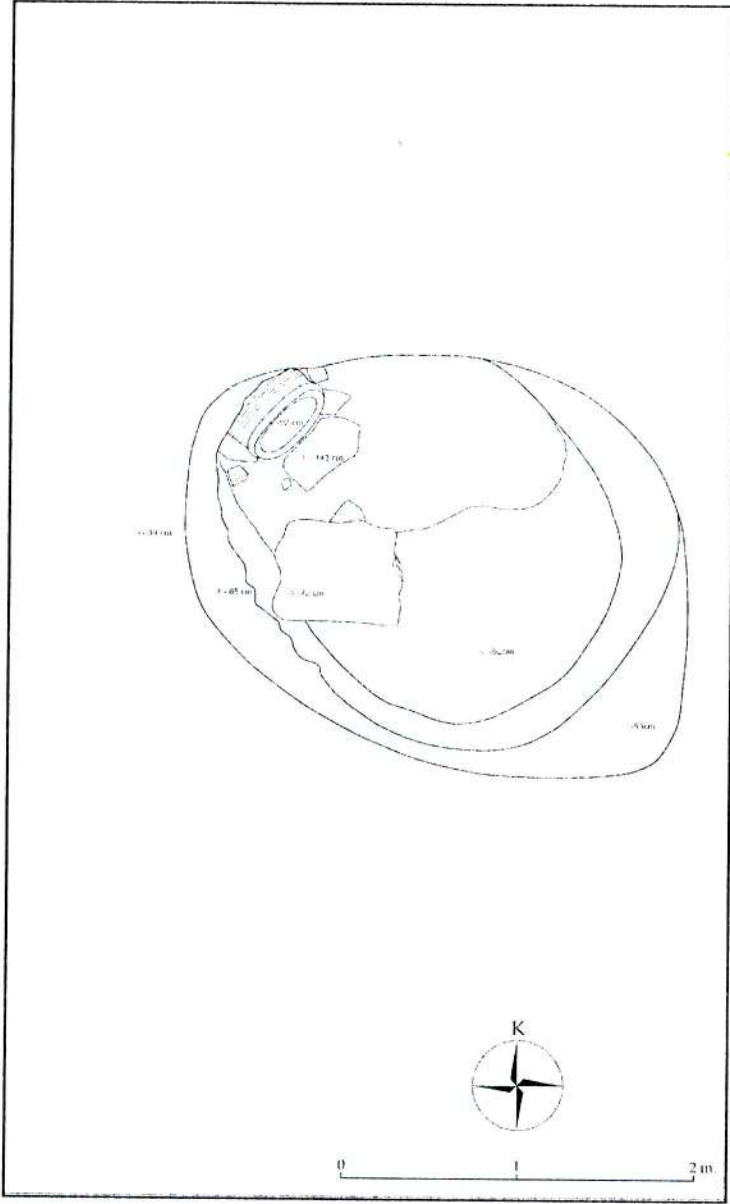
Çizim 3



Çizim 4 - A açması planı ve mezar buluntu durumu

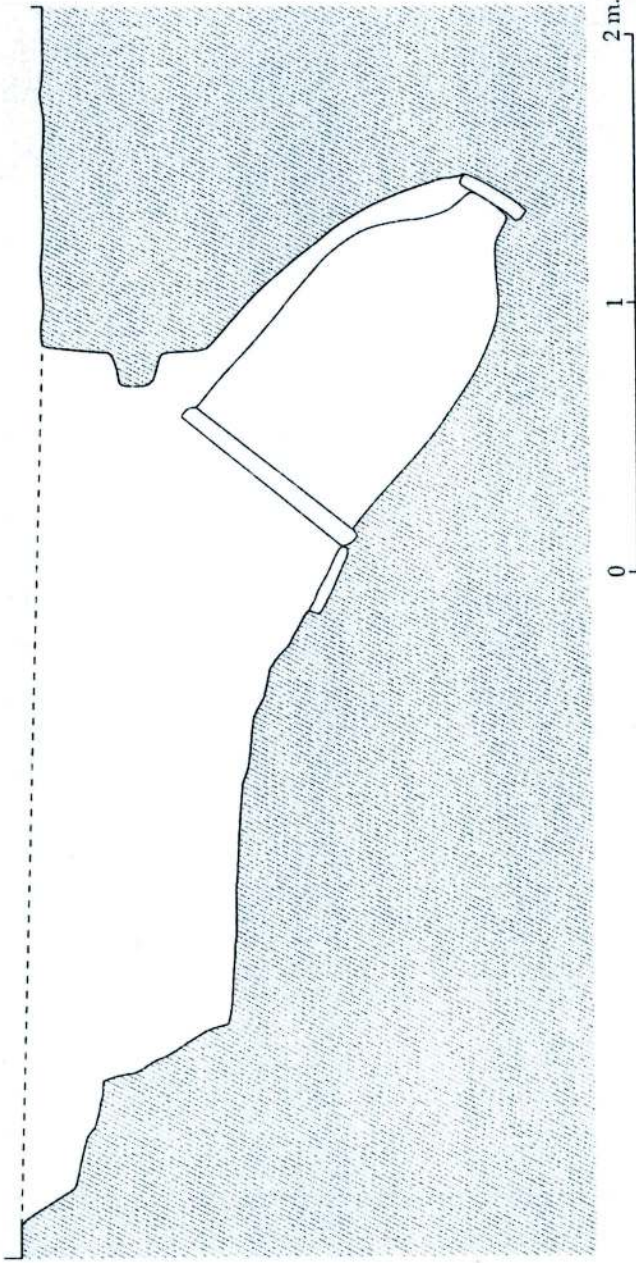


Çizim 5



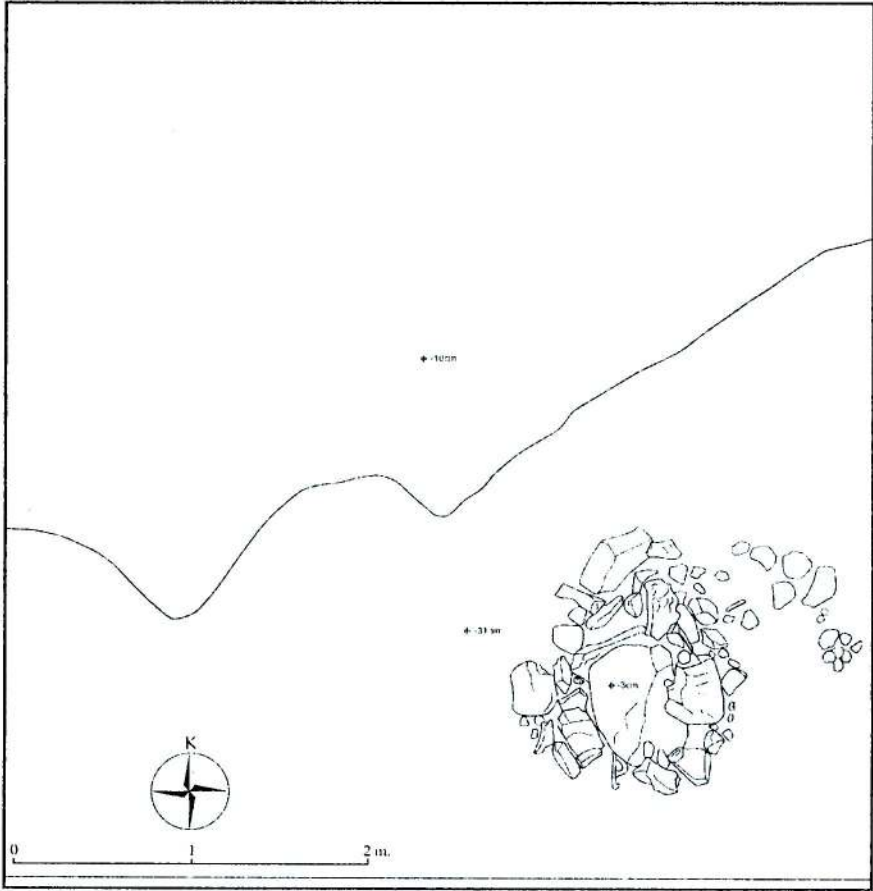
Çizim 6 - B açması planı ve mezar bulutu durumu

M. Üyümez - Ö. Koçak - A. İlaslı - T. Çay - F. Işcan



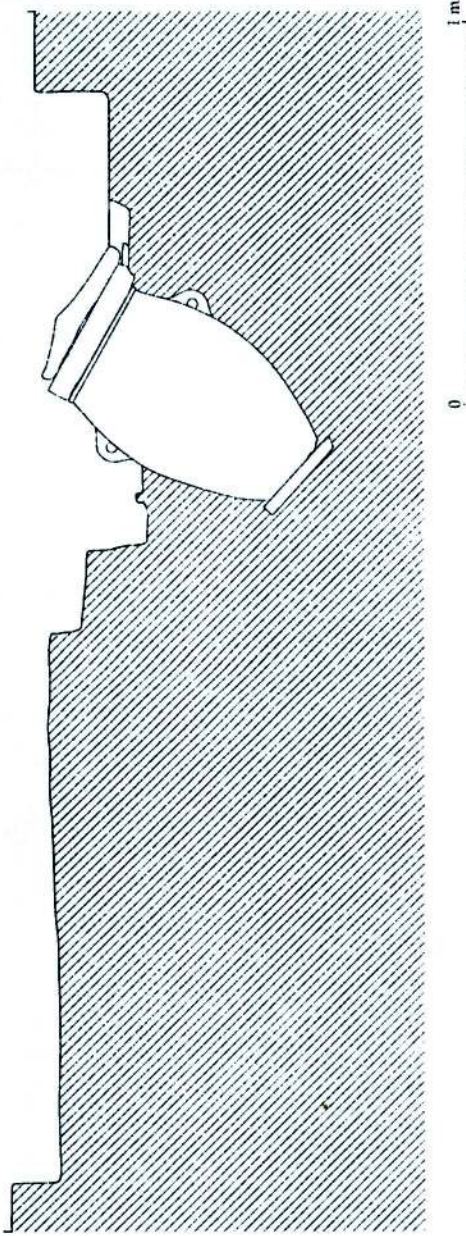
Çizim 7 - B açması, 1 no'lu küp mezar kuzeybatı - güneydoğu kesiti



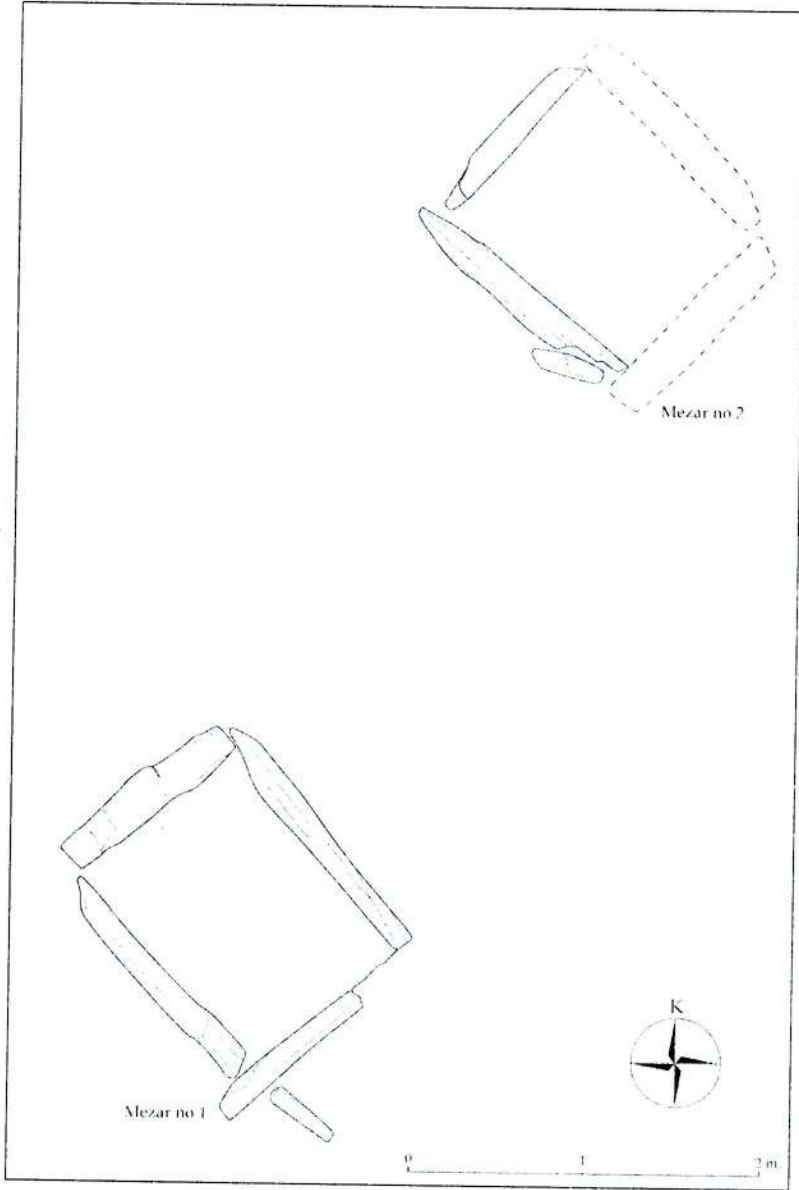


Çizim 8 - C açması planı ve mezar buluntu durumu

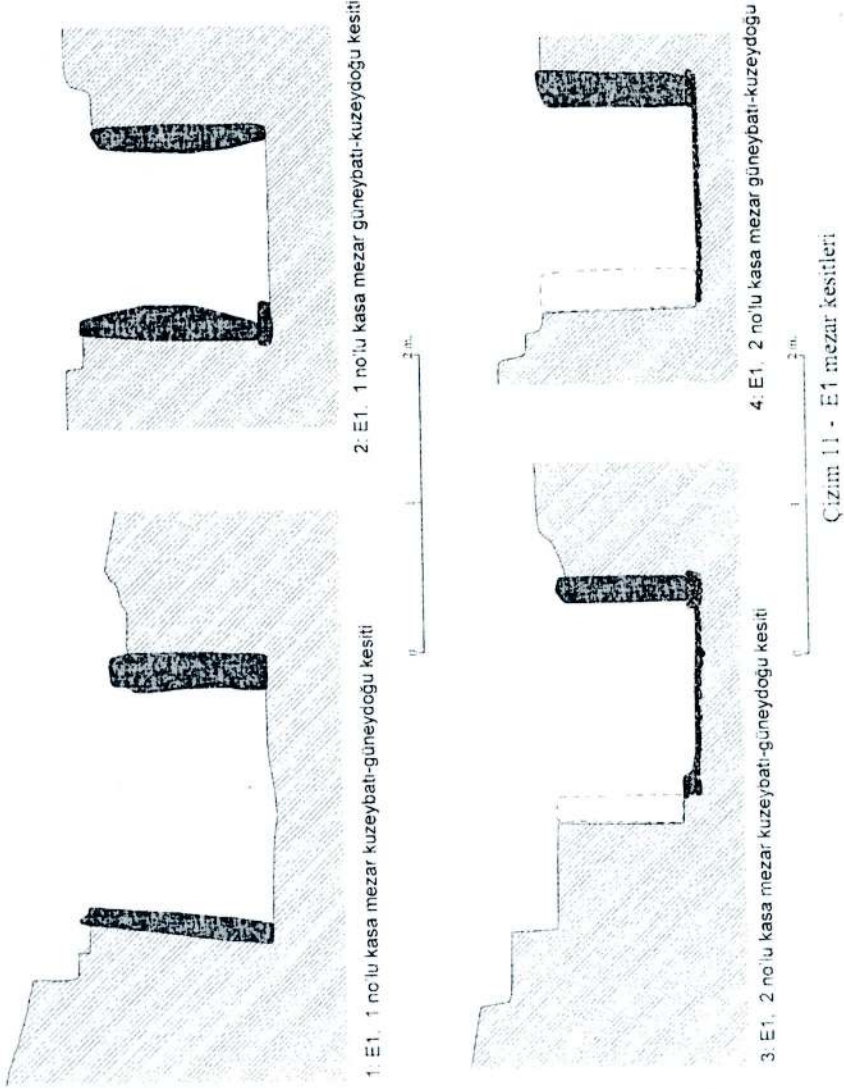
M. Üyümez - Ö. Koçak - A. İlaşlı - T. Çay - F. İşcan

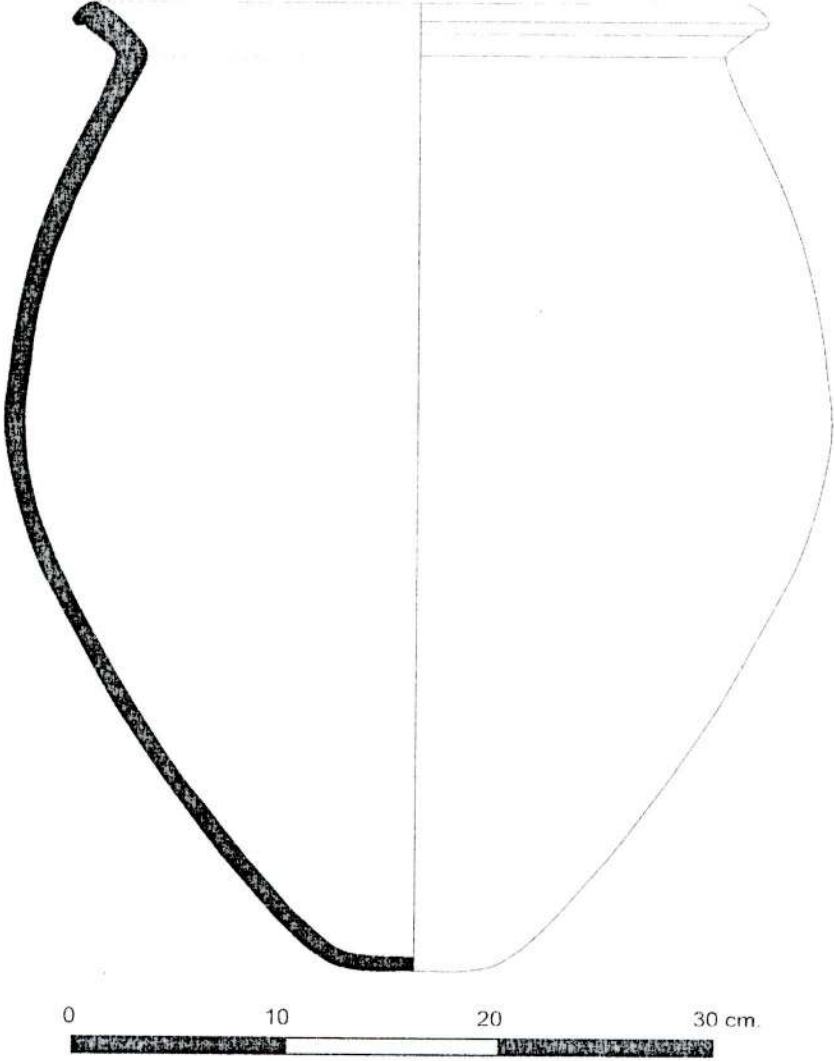


Çizim 9 - C açması, 1 no'lu küp mezar kuzeybatı-güneydoğu: A-A kesiti



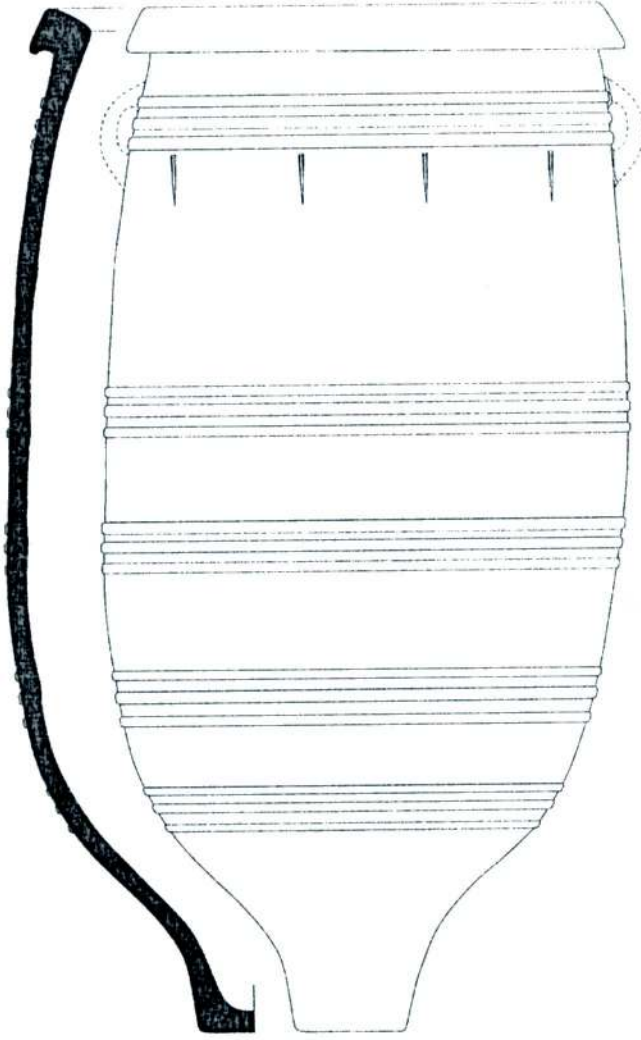
Çizim 10 - El. 1-2 no'lu kasa mezar planı





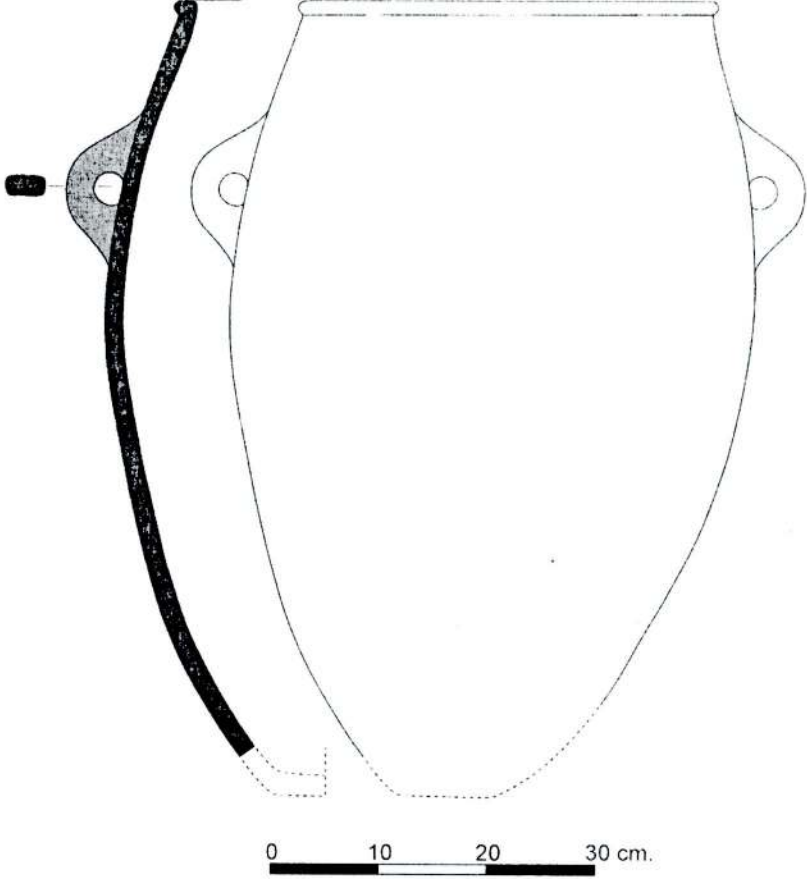
Çizim 12- A2 mezar küpü

M. Üyümez - Ö. Koçak - A. İlaşlı - T. Çay - F. İşcan

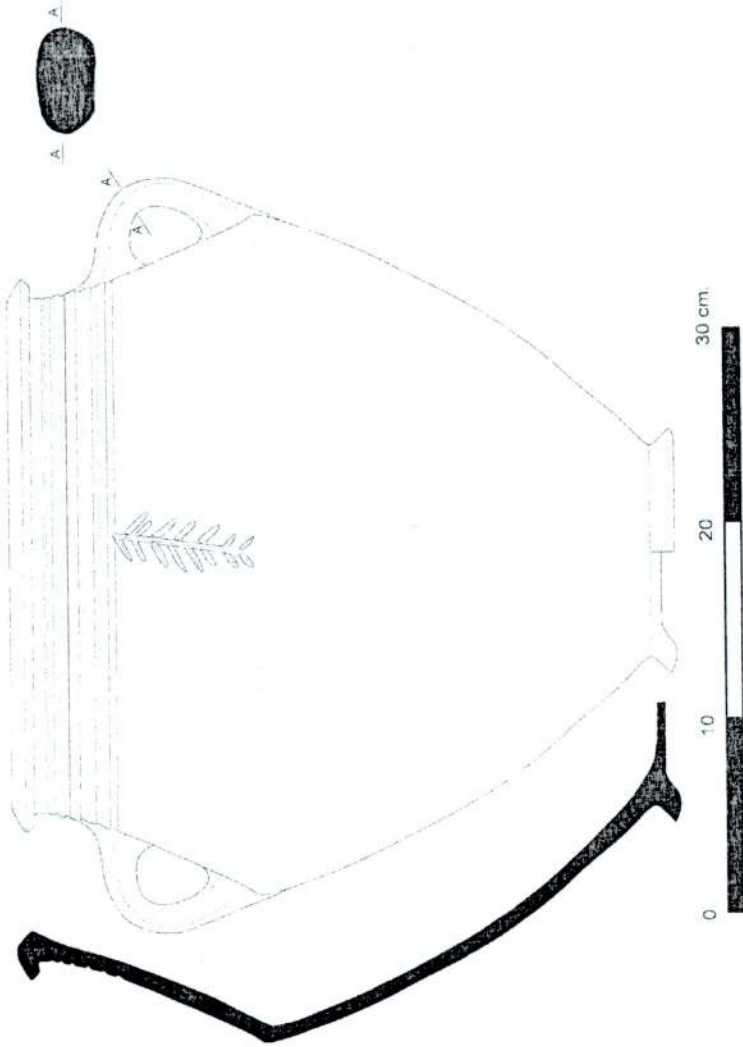


0 10 20 30 cm.

Çizim 13 - B1 mezar testisi

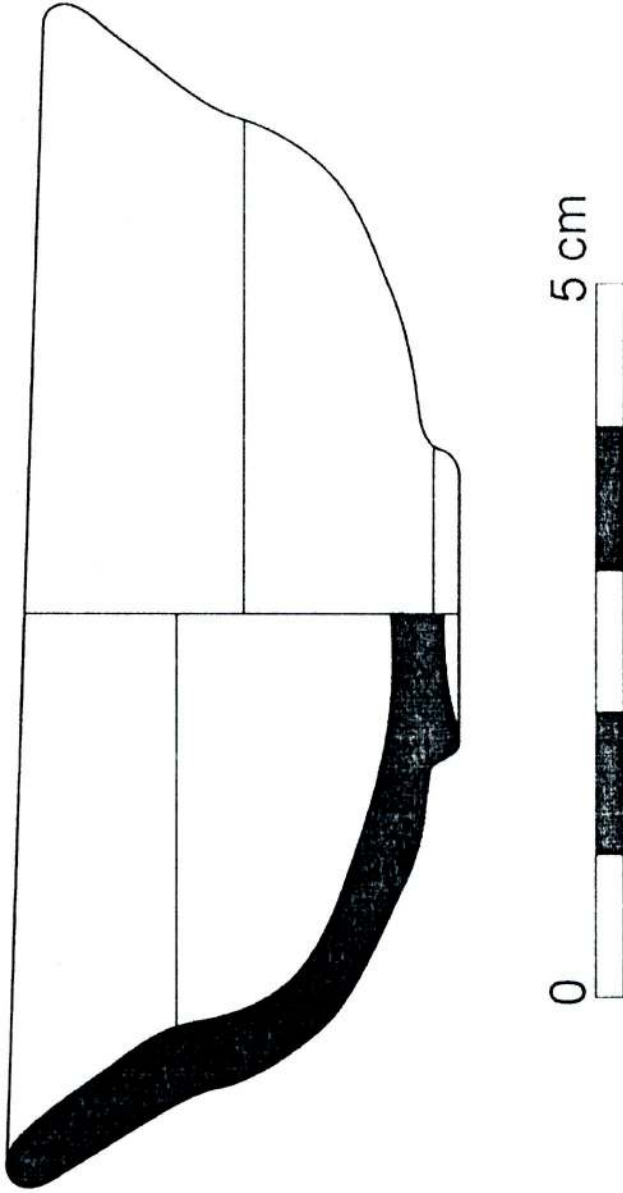


Çizim 14 - C1 mezar küpü



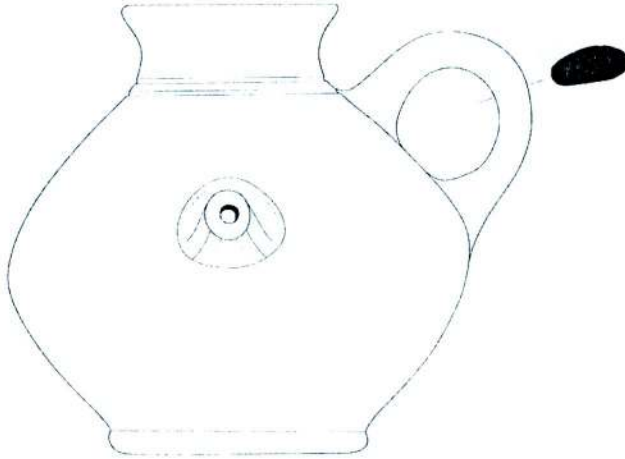
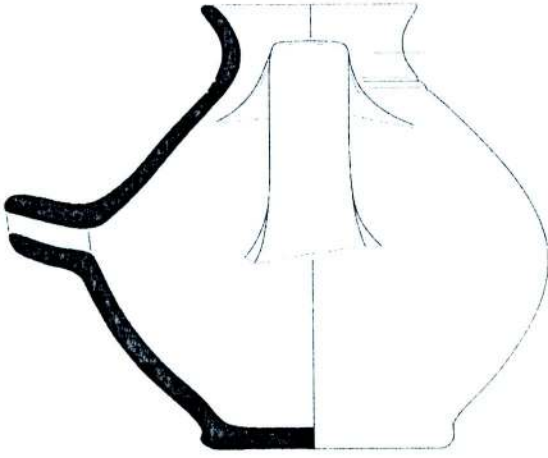
Çizim 15 - C1-1 mezar küpü desteği





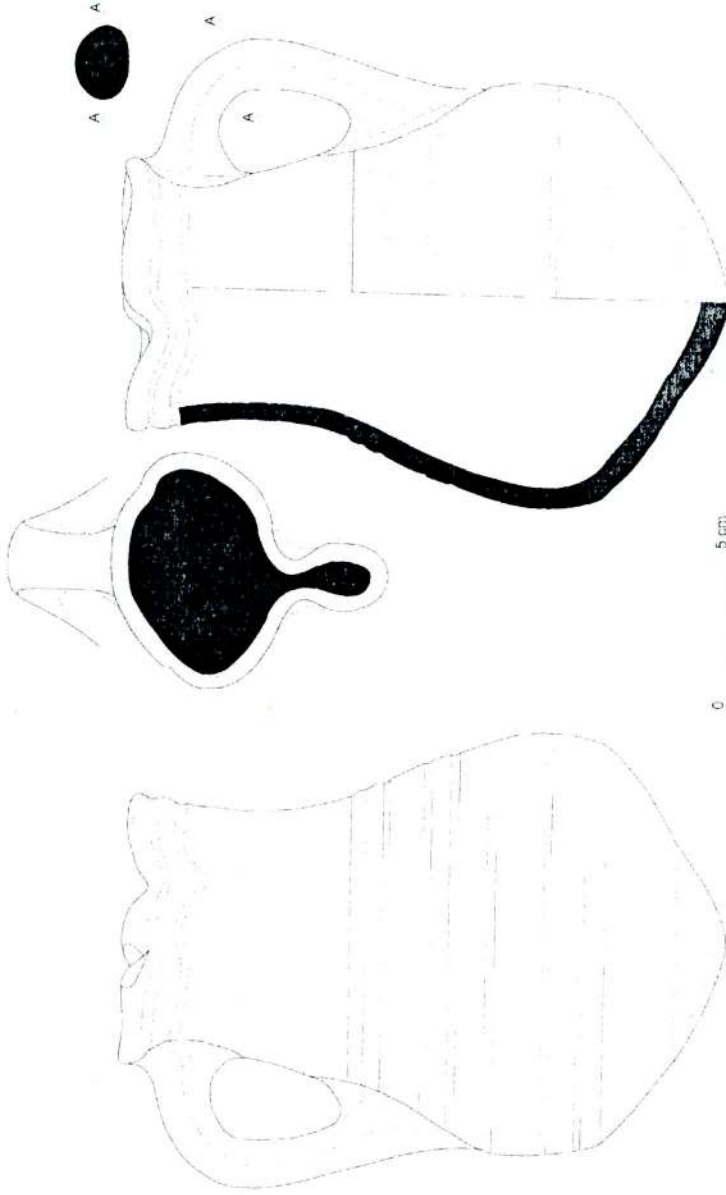
Çizim 16 - A1-I kase

M. Üyümez - Ö. Koçak - A. İlaşlı - T. Çay - F. İşcan



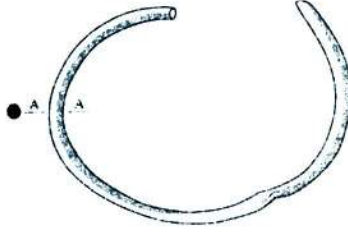
Çizim 17 - A1-2 Çömlekçik

M. Üyümez - Ö. Koçak - A. İlaşlı - T. Çay - F. Işcan

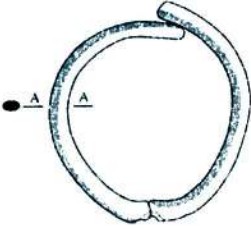


Çizim 18 - B1-1 resti

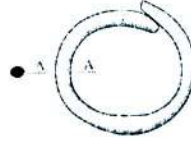
M. Üyümez - Ö. Koçak - A. İlaslı - T. Çay - F. İşcan



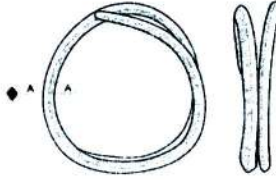
DM 05 C1- 1



DM 05 C1- 3



DM 05 C1- 2



DM 05 B açması



DM 05 A2- 1



DM 05 A4- 1



Çizim 19 - Metal buluntular ve pişmiş toprak boncuk

*M. Üyümez - Ö. Koçak - A. İlaslı - T. Çay - F. İşcan*



Resim 1 -Dede Mezarı Nekropolü



Resim 2 - Köy Kalesi Yerleşmesi

M. Üyümez - Ö. Koçak - A. İlaşlı - T. Çay - F. İşcan



Resim 3 - Jeodezi çalışmaları (arka plan köy kalesi yerleşmesi)



Resim 4 - Jeofizik çalışmaları

*M. Üyümez - Ö. Koçak - A. İlaşlı - T. Çay - F. İşcan*



Resim 5 - A açması



Resim 6 - A1, A3 ve A4 mezarları

*M. Üyümez - Ö. Koçak - A. İlaşlı - T. Çay - F. İşcan*



Resim 7 - A1 ve A3 sandık mezarlarının ilk çıkış anları



Resim 8 - A1 sandık mezarı ve küçük buluntular





Resim 9 - A1 sandık mezarındaki küçük buluntular



Resim 10 - A2 küp mezarı

*M. Üyümez - Ö. Koçak - A. İlaşlı - T. Çay - F. İşcan*



Resim 11 - A2 küp mezarı ve tunç yüzük



Resim 12 - A3 sandık mezarı



Resim 13 - B açması ve B1 küpü kapak - destek taşları



Resim 14 - B1 küpü ve B1-1 testisinin kırık parçaları

M. Üyümez - Ö. Koçak - A. İlaşlı - T. Çay - F. İşcan



Resim 15 - B açması ve B1 küp mezarı



Resim 16 - C (arka planda) ve D açmaları



Resim 17 - C açması



Resim 18 - C1 mezar küpü



Resim 19 - C1 mezar küpü ve destek taşları



Resim 20 - C1 küp mezar içi kemik ve metal buluntular



Resim 21 - C1 küp mezar içi metal buluntular

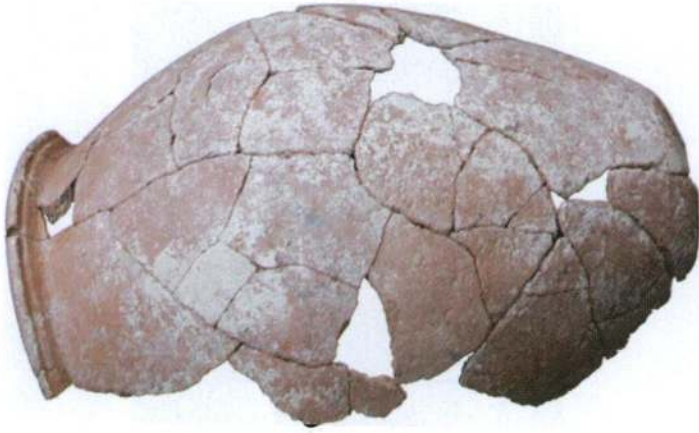


Resim 22 - E1 Açması, 1 no'lu sandık mezar

*M. Üyümez - Ö. Koçak - A. İlaşlı - T. Çay - F. İşcan*



Resim 23 - E1 Açması 2 no'lu sandık mezar



Resim 24 - A2 mezar küpü

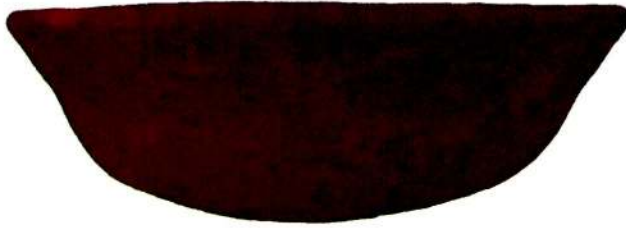


*M. Üyümez - Ö. Koçak - A. İlaht - T. Çay - F. İřcan*



0 5 cm

Resim 25 - A1-1 mezar çömleđi



0 5 cm

Resim 26 - A1-2 mezar çömleđi

*M. Üyümez - Ö. Koçak - A. İlaslı - T. Çay - F. İşcan*



Resim 27 - B1 Mezar küpü

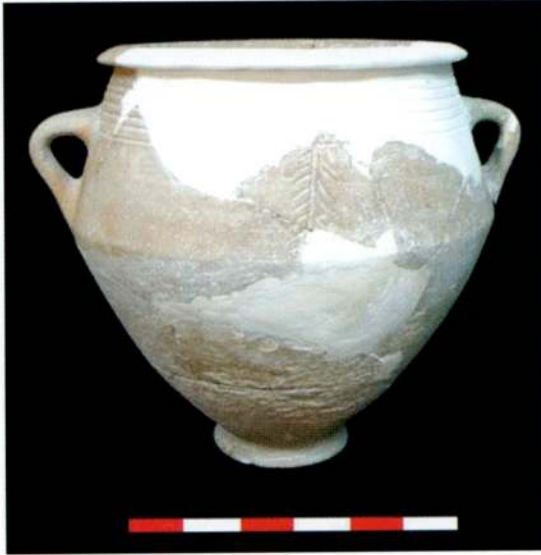


Resim 28 - B1-1 mezar testisi

*M. Üyümez - Ö. Koçak - A. İlaşlı - T. Çay - F. İşcan*



Resim 29 - C1 mezar küpü

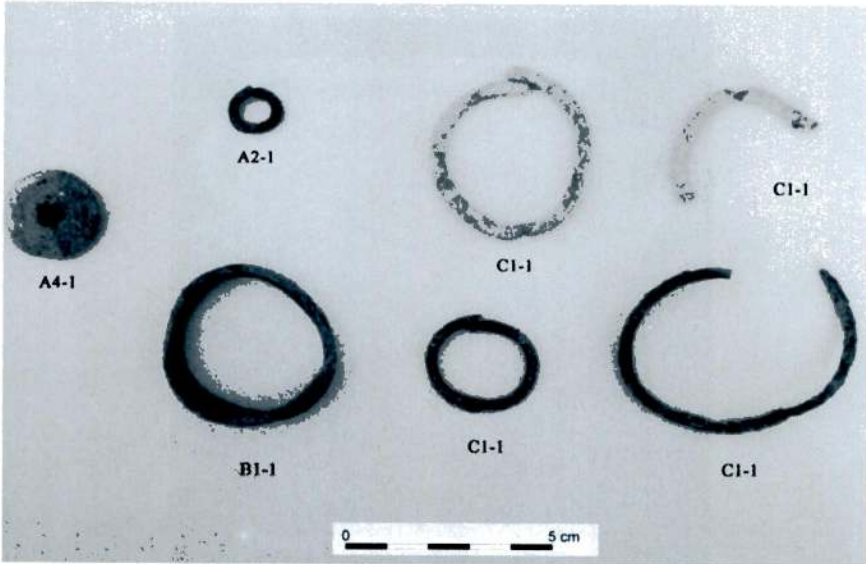


Resim 30 - C1-1 mezar destek küpü

M. Üyümez - Ö. Koçak - A. İlaht - T. Çay - F. İřcan



Resim 31 - C1-1 Mezar destek küpü



Resim 32 - Metal buluntular ve piřmiř toprak boncuk