

# ALAKÖY KALESİ VE KALE'DE BULUNAN URARTU HEYKELLERİ

ZAFER DERİN-HALUK SAĞLAMTEMİR\*

Alaköy Van il merkezinin 28 km. kuzeybatısında, Merkez ilçeye bağlı bir köydür (Harita I). Bunun 1 km. kuzeyinde, köylülerce "Garibin Tepe" olarak adlandırılan bir kaleye ait kalıntılar bulunmaktadır. Alaköy-Ağartı (Ayanıs) arasındaki eski dağ yolunun hemen doğusundaki kale, haritalarda "Yumru Tepe" olarak gösterilmiştir (Harita II). Deniz seviyesinden 1867 m. yüksekte bulunmasına rağmen, yerleşim alanının çevresindeki rakımın 1800-1850 m. civarında olması kalenin alçak bir tepe gibi görünmesine neden olmaktadır. Alaköy'ü Ayanıs'a<sup>1</sup> bağlayan yeni yola 150 m. uzaklıkta olmasına karşın uzun yıllar farkedilmemiştir. Bunun nedeni sur duvarlarının anakaya seviyesine kadar sökülüşmesidir. 1993 yılında yaptığımız bir yüzey araştırmasında, köylülerin "fil heykeli" çıktığını söyledikleri yüzeyi bazalt parçaları ile kaplı yerleşim alanının küçük boyutlu bir Urartu Kalesi olduğu anlaşılmıştır.

Alaköy Kalesi kuzey-güney doğrultusunda 200m., doğu-batı doğrultusunda 40 m. genişliğindedir (Plan). Yerleşim alanı, kuzey ve güney olmak üzere iki bölümlüdür. İki bölümün arasında üzerinde temel izleri bulunan 30-40 m. uzunluğunda düz bir kayalık alan yer alır. Kalenin güney ve güneydoğusunda yüzeyde bulunan çanak çömlek parçaları bu alanın bir "dışkent yerleşimi" olduğuna işaret etmektedir.

Kalenin güneydoğusunda, tarımsal faaliyetlere uygun ve yakın tarihlere kadar üzüm bağlarıyla kaplı olan Alaköy düzlükleri başlamaktadır. Kalenin bulunduğu yörenin tarımsal faaliyetler için gerekli olan su kaynakları bakımından zengin olduğu anlaşılmaktadır<sup>2</sup>(Res.1).

\* Yrd.Doç.Dr.Zafer Derin, Ege Üniversitesi, Edebiyat Fakültesi, Arkeoloji ve Sanat Tarihi Bölümü, Bornova-İzmir.

Öğr.Gör.Haluk Sağlamtemir, Ege Üniversitesi, Edebiyat Fakültesi, Arkeoloji ve Sanat Tarihi Bölümü, Bornova-İzmir.

<sup>1</sup> A.Çilingiroğlu-M.Salvini, Rusahinili in Front of Mount Eiduru: The Urartian Fortress of Ayanıs (7th.Century B.C.), *Studi Micenei Ed Egeo-Anatolici* XXXV, 1995, 111-124.

<sup>2</sup>Tepenin doğu ve güney eteklerinde çok sayıda su kaynağı tesbit edilmiştir. Ayrıca kuzey ve kuzeybatıdaki Yukarı Sirt'tan çıkan yeraltı su kaynakları kalenin doğu ve güneyinden Alaköy'e doğru akmaktadır.

Yerleşim alanının etrafını bir sur duvarı çevirmektedir. Kabaca işlenmiş yaklaşık 90x80 cm. boyutlarındaki büyük boy taşlar ile inşa edilmiş olan sur duvarları büyük oranda sökülerek günümüz Alaköy yapılarında kullanılmıştır. Sur duvarlarına ait kalıntılar kalenin nisbeten dik olan güney ve doğu kesiminde daha sağlam olarak görülebilmektedir. Doğu bölümünde yüzeydeki anakaya üzerindeki sur taş blokları tamamen sökülerek taşınmıştır<sup>3</sup>.

Kale ulaşım açısından uygun bir konumdadır. Van'dan gelen ve yakın döneme kadar kullanıldığı belirtilen bir yol kalenin doğu ve kuzeyinden geçerek kuzeybatıya doğru uzanmaktadır. Sözüünü ettiğimiz yol kalenin 200m. kuzeydoğusunda ikiye ayrılmıştır (Harita II). Bunlardan biri batıya dönerek Düz Sırt boyunca ilerleyip Ayanis Kalesi'ne (Ağartı) ulaşırken diğeri Yukarı Sırt'tan Kızılgüney Tepe'nin doğusuna doğru devam etmektedir. Yol çoğunlukla kış dönemlerinde kullanılmamış ve tepenin güneyine yenisinin açılmasının ardından işlevini giderek yitirmiştir.

Kaleye girişin nisbeten daha alçak olan kuzey kesiminde yer aldığı düşünülmektedir. Tepenin doğu yamacını boydan boya kateden yol kalenin konumuna uygun olarak batıya dönmekte ve tepenin kuzey kesiminden hafif bir rampa ile giriş kısmına ulaşmaktadır.

Alaköy Kalesi'nde yüzeyde bazı yapı kalıntıları tesbit edilmiştir. Nispeten düz olan kuzey kesiminde duvarla tahkim edilmiş dikdörtgen planlı bir yapı yer alır. 50-60cm. boyutlarındaki orta boy düzgün taşlarla inşa edilen duvarlar, destek çıkıntularına sahiptir. Yaklaşık 40x30 metre boyutlarındaki yapının kuzey bölümünde mekanlara ait temel izleri dikkati çekmektedir; güney bölümü ise daha çok açık avlu şeklindedir.

Tepenin güneyinde küçük bir höyüğü anımsatan bir toprak yükseltisi dikkati çeker. Bu kesim ile kuzey bölümü arasında kayalık bir alan bulunmaktadır. Bu alan düzeltilerek üzerine inşa edilecek yapılar için temel yatakları açılmıştır. Ancak bunlardan hiçbirisi günümüze ulaşmamış; yapılar temeline kadar sökülerek tahrip edilmiştir.

Alaköy stratejik açıdan önemli bir kale olmamasına karşın güneybatıdaki Van Kalesi'ni görebilmektedir. Bu özelliği ile kale iskan yerini koruma, askeri yönden yol güvenliğini sağlama, buldukları bölgeyi gözetleyerek yaklaşan

<sup>3</sup> Bu tahribat günümüzde de devam etmektedir. Sur duvarına ait taşların köylüler tarafından sökülerek veya doğal tahribat sonucu kalenin doğu eteklerine yuvarlandığı ve buralardan toplanıp taşındığı anlaşılmaktadır.

düşmanla ilgili bilgileri diğerlerine ve başkente iletme işlevini yerine getirme özelliklerine sahiptir. Bastiyon şeklinde çıkıntılı duvarlara sahip dikdörtgen planlı ve konumu açısından ; Urartular'ın egemenlik sınırları içinde Kuzey Batu İran'dan, batıda Elazığ-Malatya Bölgesi'ne kadar geniş bir coğrafi alanda tesbit edilen kalelere benzemektedir<sup>4</sup>. Başka bir deyişle burayı Urartular'ın konaklama merkezi (kervansaray) özelliğini taşıyan, bir karakol olarak görmek mümkündür. Bununla birlikte konumunu yalnızca başkent ile iletişim sağlayan ve karayolunu koruyan bir karakol olma özelliği ile sınırlandırmak hatalı olur. Çünkü çevresi aynı zamanda verimli toprakları ve sulamaya uygun kaynakları ile bağ-bahçe tarımına uygundur. Güneydoğusunda günümüze ait bir vardır. Bu gölet tarla ve bahçe tarımı yapmak amacıyla Urartular döneminde inşa edilerek kullanılmış olabilir<sup>5</sup>.

<sup>4</sup> Dörtgen planlı benzer kaleleri Urartular'ın egemenlik sınırları içinde Kuzey Batu İran'dan, batıda Elazığ-Malatya yöresine kadar geniş bir alanda bulmak mümkündür. Bak. P.Zimansky , *Ecology and Empire The Structure of the Urartian State*, Chicago 1985, 38; W.Kleiss, *Bericht über Erkundungsfahrten in Iran im Jahre 1970*, *AMI* 4, 1971, 64, fig.59; *Bericht über Erkundungsfahrten in Iran im Jahre 1971*, *AMI* 5,1972, 148, fig. 21; *Urartäische Architektur, Urartu:Ein wiederentdecker Rivale Assyriens (ed.H.J.Kellner)*, Münih 1976, 31, fig. 9; *Grossenvergleiche Urartäischer Burgen und Siedlungen , Beitrage zur Altertumskunde Kleinasiens. Festschrift für Kurt Bittel (eds. R.M.Boehmer-H.Hauptmann)*, Mainz am Rhein 1983, 283, fig.1; *Zum stand der Urartu-Forschung in Iran*, *AA.* 1979, 152, fig.4; R.M.Boehmer-H.Fenner , *Forschungen in und um Mudjesir (Irakisch-Kurdistan)* ,*AA.*1973, 512, fig. 47; A.Erzen , *Çavuştepe I*, Ankara, 1978, 29, fig.13; H.Hauptmann, *Norşuntepe. Historische Geographie und Ergebnisse der Grabungen 1968/1969*, *İst.Mitt* 19/20, 65, fig.20; *Elazığ-Malatya-Bingöl sınırları içindeki kervansaray türündeki Urartu kaleleri ve bu kaleleri bağlayan yollar ile ilgili olarak bakınız: V.Sevin , Malatya-Elazığ-Bingöl illeri yüzey araştırması*, 1985, IV. *AST.*1987, 284-285; *Elazığ-Bingöl illeri yüzey araştırması*, 1986, V. *AST.*2,1988, 4-7 ;*The oldest highway:between the regions of Van and Elazığ in eastern Anatolia*, *Antiquity* 62, 550; *Elazığ-Bingöl Yüzey Araştırması*, 1987, IV.*AST.* 1989, 459-460; 1991, 98, fig.7.3-8.

<sup>5</sup> 1950'li yıllarda yapılan göletin inşasında ortaya çıkartılan bazalt kesme taşlar bu görüşümüzü doğrular niteliktedir. Urartu sulama göletleri ve barajları için bak. B.Öğün, *Van'da Urartu Sulama Tesisleri ve Şamram (Semiramis) Kanalı* , Ankara 1970; O.Belli, *Urartian Dams and Artificial Lakes in Eastern Anatolia*, *Anatolian Iron Ages 3, The Proceedings of The Third Anatolian Iron Ages Colloquium Held at Van, 6-12 August 1990*, Ed.A.Çilingiroğlu and D.H.French, The British Institute of Archaeology at Ankara Monograph No.16, 1994, 9-30; *Van Bölgesi'nde Urartu Baraj ve Sulama Sisteminin Araştırılması*, 1987, *AST.VI*, 1989,313-331; *Van Bölgesi'nde Urartu Baraj ve Sulama Sisteminin Araştırılması* , 1988, *AST.VII*, 1990, 311-322; *Van Bölgesinde Urartu Baraj ve Sulama Sisteminin Araştırılması*, 1989, *AST.VIII*, 1991, 111-136; *Van Bölgesi'nde Urartu Baraj ve Sulama Sisteminin Araştırılması* , 1990, *AST.IX*, 1992,479-504;*Van Bölgesi'nde Urartu Baraj ve Sulama Sisteminin Araştırılması*, 1991, *AST.X*, 1993, 297-310; *Doğu Anadolu Bölgesi'nde Urartu Baraj ve Sulama Sisteminin Araştırılması*, 1992, *AST.XI*, 1994, 337-358; *Doğu Anadolu Bölgesi'nde Urartu Baraj ve Sulama Sisteminin Araştırılması*, 1993, *AST.XII*, 1995, 353-383; *Urartian Dams and Artificial Lakes Recently Discovered in*

Alaköy Kalesi'nin önemli özelliği burada bulunmuş olan bazı taştan heykellerdir. Tepenin güneyinde yer alan yükselti definecilerin dikkatini çekmiş ve yer yer kazılmıştır. 1993 yılında tepenin ortasında 2 metre çapında 2-3 metre derinliğinde bir çukur açılmış ve bu kazı sırasında işlenmiş bir andezid bloğu bulunmuştur (Res.2). 1995 yılında çukur iki metre kadar genişletilmiş ve bu aşamada da iki heykel parçası daha ortaya çıkartılmıştır. Ancak tahribat bununla sona ermemiş ve açığa çıkartılan heykeller kazanlar tarafından kırılarak büyük oranda tahrip edilmiştir<sup>6</sup>.

Definecilerin yaptığı tahribatı temizlemek, ortaya çıkan buluntuları ve mimarisini inceleyebilmek amacıyla kalede 1995 yılında kısa süreli bir çalışma yapılmıştır. Bu çalışmalar sırasında defineciler tarafından ortaya çıkarılan ve tahrip edilen Urartu heykellerinin çevresi temizlenmiştir. Yerinde yapılan incelemede parçaların hiçbirinin insitu olmadığı anlaşılmıştır. Kazı alanında yapılan temizlik sırasında olasılıkla heykellerin bulunduğu yapıya ait olduğu düşünülen taş temele ve üzerinde yanık izleri tesbit ettiğimiz içi sıvalı kerpiç bir duvara rastlanılmıştır.

#### URARTU HEYKELLERİ

Heykeller siyah andezid taşından yapılmışlardır. Bunların ikisi tüme yakin, biri çok harap olarak ele geçmiştir.

**1. Heykel** (Çiz.1; Res.2); 1.30X0.75m. boyutlarındadır. Kalınlığı 0.70m. olan parçanın yarısına yakın bölümü kırılarak tahrip edilmiştir. Parçanın beş ayrı tarafı farklı özellikte işlenmiştir. Kırık olan dar tarafı oval şekilde bitirilmiştir. Uzun taraflarından birinde düz bir yüzey, ikinci uzun tarafında uzunlamasına bir sırt yer alır. Tahribat nedeni ile taşın diğer taraflarında ne olduğunu saptamak güçtür. Hemen tüm yüzeyleri farklı şekillendirilen heykel parçasının bitirilemediği anlaşılmaktadır.

**2. Heykel** (Çiz.2); 1.20x0.90 m. boyutlarındadır. Defineciler tarafından bulunduktan sonra parçalanmıştır. Müzenin bahçesinde kabaca bir araya getirilen parçalardan, heykelin sağlam olan dış konturlarının özgün şekli ile

Eastern Anatolia, *TelAviv* 21.1.1994, 77-116, Doğu Anadolu'da Urartu Sulama Kanalları. Urartian Irrigation Canals in Eastern Anatolia, *Arkeoloji ve Sanat Yayınları*, İstanbul, 1997.

<sup>6</sup> Bu tahribatı farkedene Ayanıs Kazı Ekibi Van Müzesi Müdürlüğü denetiminde Prof. Dr. Altan Çilingiroğlu, öğretim görevlisi Haluk Sağlamtemir ve Yar.Doç.Dr. Zafer Derin'in katılımıyla heykellerin çıktığı alan temizlenmiş, buluntular Van Müzesi'ne taşınmıştır. Bu aşamada bir vinç ve bir kamyon göndererek eserlerin müzeye taşınmasında yardımcı olan Van Karayolları Bölge Müdürlüğü'ne teşekkürü borç biliriz.

korunduğu, önemli sayılabilecek bir eksiğinin olmadığı anlaşılmıştır. Çizim üzerinde birleştirilen heykelin bir hayvan başı olduğu ve omuz kısmına kadar kabaca yontulduğu görülmüştür. Başın arkasında üst kısma doğru çıkan oval boyun bölümü ve tepe kısmı diğer yönlerine oranla daha özenli işlenmiştir. Kulak kısmına denk gelen yerde dışa çıkıntı yapan bir kabartı vardır. Çene yuvarlak bir şekilde gösterilmiştir. Heykelin yüz kısmı kırık olmasına karşın, üzerindeki izlerden, kafanın diğer bölümlerinde olduğu gibi buranın da detaylı şekilde işlenmeden kabaca bırakıldığı anlaşılmıştır. Şekil olarak bir arslan başını anımsatan heykelin yarım bırakılarak bitirilmediği gözlenmiştir.

**3. Heykel** (Çiz.3; Res.3,4) ; diğerlerine göre şekli daha belirgindir. 1.00m. yüksekliğindeki heykelin omuz kısmı 0.71 m., kafa kısmı ise 0.56 metre genişliğindedir. Yüzü defneciler tarafından parçalanmıştır. 2 no'lu örnekten farklı olarak tamamlanmış durumda olan heykelin, yersiz olarak yapılmış bir Urartu arslan başı olduğu anlaşılmaktadır.

Arslanın yersiz iri boynu omuzdan başın üst bölümüne kadar oval olarak gösterilmiştir. Her iki yanak kenarında boyun altından başlayıp kulakların altında biten bir kabartı yer alır. Bir bölümü kırılmış olan 0.10 m. genişliğinde ve 0.12m. uzunluğundaki kulaklar uçlara doğru daralan iri damla görünümündedir. Kulakların üzerinde , kafanın üst kısmına denk gelen yerde, 0.15 m. çapında 0,02m. yüksekliğinde disk şeklinde iki yükselti bulunur. Başın üstü alın kısmında 0.02m.lik bir yükselti ile ayrılmıştır. Böylece yelesi arslanlarda görülen yele ve yüz ayrımı burada da vurgulanmıştır. Kafanın üst kısmından ve yanda yüze doğru kabartı şeklinde iki bant uzanmaktadır. Bunlardan kulakların önünde başlayıp gözlere doğru uzanan şeritler göz altı kırışıklığını oluşturur. Arslanın yanak kabartısı kulakların altından başlayıp çene altına doğru uzanır.

Arslanın yüzü, ağızın içi ve ağız kısmını sınırlayan bir kabartı dışında alt ve üst çene ile birlikte tümüyle kırılarak tahrip edilmiştir. Kalan izlerden ağızının açık ve kükrer durumda olduğu anlaşılmaktadır.

Arslan başı kendi sağına doğru yatık durumdadır ve her iki omuzu farklı şekillendirilmiştir. Sağ omuzu oval, sol omuzu ise düz bir şekilde yapılmıştır. Baş üzerindeki bu tür izler ve özellikler heykelin işlevi konusunda az da olsa ipucu verebilmektedir. Eğer baş büyük bir gövdeye aitse, bu durumda arslanı, kafası sola dönük yatık durumda ya da Altuntepe fildişi heykeli gibi, dört

ayağı üzerinde oturur şekilde düşünmek mümkündür<sup>7</sup>. Arslan başı bitirilmemiş durumdaki diğer aslanla birlikte önemli bir yapının girişlerine "kapı koruyucusu" olarak yerleştirilmiş olabilir. Bu durum kalede, olasılıkla kutsal nitelikli, önemli bir yapının varlığına işaret etmektedir.

Kale'de bulunan ve tamamlanmış durumdaki 3 No'lu heykeli stilistik açıdan inceleyerek diğer Urartu eserleri ile karşılaştırmak mümkündür. Urartulara ait az sayıdaki plastik taş eserler içinde arslan figürlü olanlar daha çok kabartma şeklindedir<sup>8</sup>. Bazı farklı özelliklerine karşın Alaköy arslanı ile karşılaştırılabilecek tek anıtsal eser Gevaş arslanıdır<sup>9</sup>. Arslanın çene yanındaki kabartısı Gevaş arslanında da bulunmaktadır; ancak görüldüğü kadarıyla bu özellik dışında iki arslan arasında stilistik bir benzerlik söz konusu değildir. Arslanımız işleniş açısından Gevaş arslanına göre oldukça plastik özelliklere sahiptir. Heykeli yapan sanatçı eserdeki detaylara önem vererek arslanı, yüksek bir kabartmanın ötesinde tam bir heykel şeklinde işlemiştir. Arslanın yeyesiz oluşu, detayların alçak kabartma şeklinde ya da kazıma çizgilerle verilmesi stilistik açıdan Gevaş arslanından ayrılmaktadır. Bu durum arslanlar arasındaki bir farklılık gibi görünmesine karşın; arslanların yeleli ya da yeyesiz biçimde yapılmaları stilistik bir farklılıktan çok, cinsiyet ile ilişkili olabilir. Bu nedenle Alaköy arslanı dışı arslan olarak yapılmış olmalıdır.

Urartu plastik sanatında anıtsal arslan heykellerinin bulunmaması<sup>10</sup> stilistik karşılaştırmayı Kuzey Suriye ve Assur taş eserleri ile yapmamızı mümkün kılmaktadır. Ankara Müzesi'nde bulunan bir Geç Hitit arslanı yeyesiz yapıım tarzı ile Alaköy arslanını anımsatır<sup>11</sup>. Zincirli'den üç arslan protomu<sup>12</sup> ve sitadelin güney kapısından elde edilen bir ortostat üzerindeki arslan kabart-

<sup>7</sup> Altın-tepe fildişi arslanı başı yana dönük durumda betimlenmiştir. Bak. Özgüç 1969, 41-42, res.39,40.

<sup>8</sup> Bak; E.Bilgiç-B.Öğün, Excavations at Adilcevaz Kalesi of Adilcevaz, *Anadolu VIII*, 1964, fig.2; C.A.Burney-R.J.Lawson, Urartian Relief at Adilcevaz at Lake Van, and a Rock Relief from the Karasu, Near Bilecik, *AS 8*, 1958, 211,215, 5, Anm.15.

<sup>9</sup> Sevin 1993,565, fig.1, pl.101, 1a-d.

<sup>10</sup> Urartu plastik sanatı konusunda yeterli bilgiye sahip değiliz. Özellikle heykelsizler dışında normal bir insan boyutundaki heykellerin yok denecek kadar az sayıda olduğu bilinmektedir. Kilden tanrı heykeli başı ve diğer örnekler için bak. V.Sevin, Kilden Bir Urartu Tanrı Yontusu, *In Memorium, Metin Akyurt- Bahattin Devam Anı kitabı. Eski Yakın Doğu Kültürleri Üzerine İncelemeler*, (Edits. A.Erkanal ve diğerleri), Arkeoloji ve Sanat Yayınları, İstanbul, 1995, 317 vd.

<sup>11</sup> E.Akurgal-M.Hirmer, *The Art of The Hittites*, Londra, 1962, 133, pl.137

<sup>12</sup> Orthmann 1971, Zincirli C/1,3, C/2

ması<sup>13</sup> şekil bakımından benzerlik göstermesine karşın ayrıntıya önem vermeyen kaba ve kübik yapıları ile Alaköy arslanından ayrılırlar. Alaköy arslanının tüm olmaması ayrıntılı karşılaştırma yapmamızı olanaksızlaştırır. Bununla beraber Alaköy arslanı estetik olarak Assur stilinde yapılan Geç Hitit örneklerine daha yakındır. Malatya'da bulunan sırtundan okla yaralanmış arslan<sup>14</sup>, Assur sanatının özelliklerine sahip Zincirli'de kral heykeli altındaki kaidede yer alan arslanlar ve Sakçagözü kapı arslanları<sup>15</sup> stil olarak bizimkine benzemektedir. Bu nedenle arslanları Assur plastik sanatına özgü arslan motifinin naturalist örnekleri ile karşılaştırabiliriz. Çünkü Yakındoğu'nun en canlı av sahnelerini yaratan Assurluların, saray kabartmalarında görülen, plastik yapının hareketlilikle birleştiği naturalist üslubu bir ölçüde Alaköy arslanında da bulmak mümkündür. Alaköy eseri, üslup yönünden II. Assurnasirpal (M.Ö.883-859) ve Asurbanipal'in (M.Ö.668-627) arslan avı sahnelerindeki dişi ve erkek arslanların<sup>16</sup> başlarına benzemektedir. Kuzey Suriye arslanlarındaki stülize edilmiş kulak yerine naturalist kulak şeklinin ve basık boyun yerine uzun, estetik görünümüne sahip boyunun yapılmış olması eserimizi Assur arslanlarına yakınlaştırmaktadır<sup>17</sup>.

Yelesiz olarak yapılan Alaköy arslanını tunç ve altından yapılmış Urartu küçük eserleri ile karşılaştırmak mümkündür. Kulak, çene kabartısı ve kulak üstündeki disk şeklindeki kabartuları ile Alaköy arslanına benzer türde üç Urartu eseri bilinir. Bunlardan birincisi Van Müzesi'nde sergilenen Patnos arslanıdır<sup>18</sup>. Bir şamdanın üç ayağı üzerinde bulunduğu anlaşılan arslanlardan ikisi şamdan ile birlikte Kudüs Müzesi'nde sergilenmektedir<sup>19</sup>. Yelesiz olarak yapılmış Patnos arslanının çene ve kulak üstü yapısı Alaköy arslanı ile yakın benzerlik gösterir. Bir başka benzer ise Zürih, Mildenberg koleksiyonunda bulunan altından yapılmış bir süs eşyası üzerinde görülebilir<sup>20</sup>. Burada yanyana yelesiz dört arslan yer alır. Benzer özelliklere sahip üçüncü eser Karmir Blur'da bulunan kazan eklentisidir<sup>21</sup>. Eklenti üzerindeki arslan

<sup>13</sup> Darga 1992, res.248.

<sup>14</sup> Darga 1992, res.246.

<sup>15</sup> Darga 1992, res.268,292; Orthmann 1971, Sakçagözü A/1-13, B/1-3.

<sup>16</sup> Frankfort 1954, Lev.87, 108-111; M.Roof, *Atlaslı Büyük Uygarlıklar Ansiklopedisi 9, Mezopotamya ve Eski Yakındoğu* (Çeviren. Z.Kılıç), İstanbul 1996, 154-155.

<sup>17</sup> Bak. Frankfort 1954, Lev.108a, 110 ve 111a.

<sup>18</sup> Akurgal 1968, abb.26-28.

<sup>19</sup> Merhav-Ruder 1991, 75-80, pl.06.1,4.; Merhav 1991, 264, fig.11a.

<sup>20</sup> Kozloff 1981, no.20; Zahlhaas 1991, 195, fig.47.

<sup>21</sup> Piotrovskii 1960; 121; Akurgal 1968, abb.22-23.

başı Alaköy arslan başının bir kopyası gibidir. Alaköy arslanının yüz kısmı tamamen kırık olmasına karşın, kafanın diğer taraflarının görünümü sözünü ettiğimiz üç Urartu eseri ile aynı özelliktedir. Çenenin altından başlayan ve kulak altına doğru giden kabartı, kulak üstünde yer alan iki disk, alından yüz kısmına geçişte karşılaşılan detay ve yelenin bulunmayışı bu eserlerin ortak özellikleri olarak dikkati çeker. Bir grup küçük arslan heykelciği yeveli olarak yapılmalarına karşın damla şeklindeki kulakları, kulak üstündeki yuvarlak kabartıları ile kükrer durumda betimlenmişlerdir<sup>22</sup>. Bu tür arslan heykelcikleri içinde kazı buluntusu olarak Ayanis'de bulunmuş olan bronz üzerine altın kaplamalı baş dikkati çekmektedir (Çizim 4). Arslan başı yeveli yapılmasına karşın stil bakımından Alaköy arslanından farklı değildir.

Krallık dönemi süresince Urartu plastik sanatındaki stilistik gelişmeleri tesbit etmenin zor olduğu dikkate alındığında, üzerinde herhangi bir yazıt tesbit edilmeyen Alaköy arslanını kesin olarak tarihlemek zordur. Alaköy arslanı ile benzer özelliklere sahip küçük eserler genel olarak MÖ.8-7. yüzyıl içine tarihlenmişlerdir<sup>23</sup>. II. Rusa (MÖ.685-645) dönemine ait Ayanis Kalesi ve burada bulunan arslan heykelciği de dikkate alındığında, Alaköy arslanlarının yapım tarihinin ve kalenin inşasının MÖ.7.yüzyıl içinde gerçekleştirildiğini önermek yanlış olmayacaktır. Kuşkusuz kale üzerinde yapılacak kazı çalışmaları bu konunun ayrıntılı bir şekilde aydınlatılmasına olanak sağlayacaktır.

<sup>22</sup> Toprakkale ( H.Hoffmann , King Rusa's Candelabrum: The Largest Urartian Bronze Ever Found , Rediscover - in Hamburg-and Restored, *Illustrated London News*,Nov.19, 1960, 896 vd. ; Merhav 1991, 262, fig.10a) Kayalıdere ( Burney 1966, fig.8, 75 vd., taf.9-10) ve Aluntepe (Özgüç 1969, fig.43) şamdanlarındaki, Münih'ten altın iğne başındaki ( Kellner 1976, no.222, pl.6; Zahlhaas 1991, 194, fig.42), Zürih'ten altın süs eşyasındaki (Kozloff (ed.) 1981, no.21; Zahlhaas 1991, 195, fig.46), Toprakkale mobilya parçasındaki ( Barnett 1950, 15, pl.XI; Akurgal 1968, fig.25) arslan heykelciğinin başı Alaköy arslanı ile benzer şekilde ancak yeveli olarak işlenmiştir.

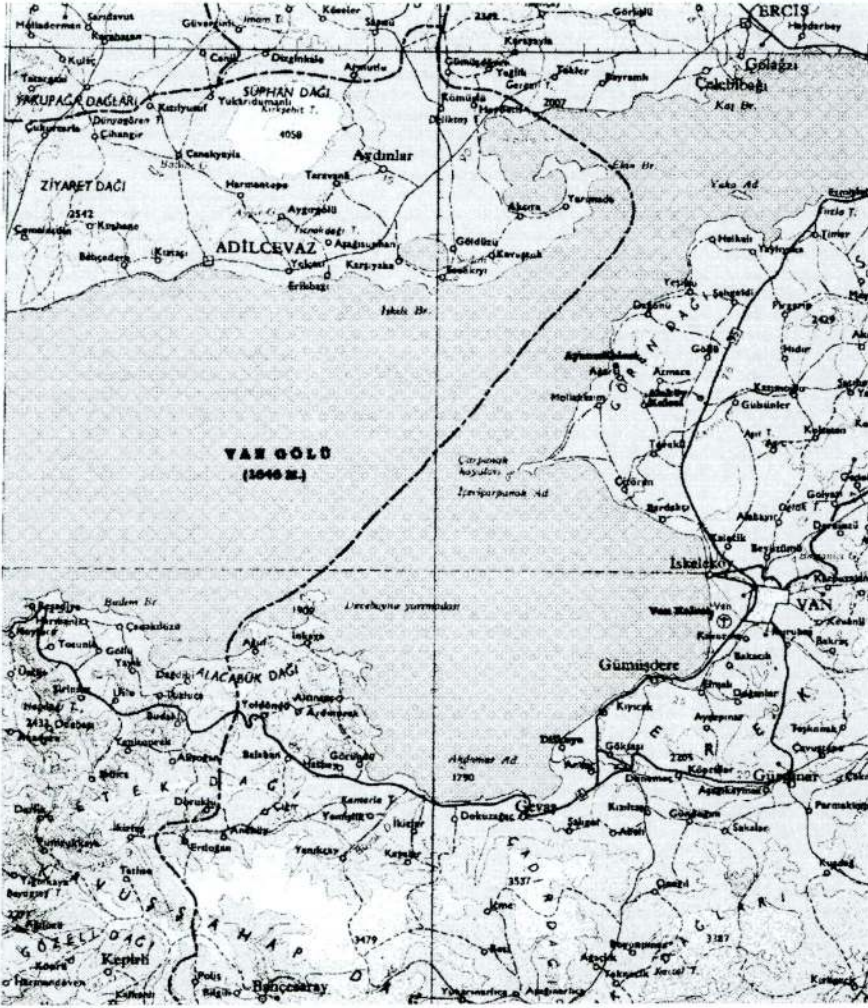
<sup>23</sup> Patnos arslanı üzerindeki yazıtı ile Menua'ya (MÖ. 810-786) [Merhav-Ruder 1991, 75; O.Belli, *Inscribed Metal Objects, Urartu A Metalworking Center in The First Millennium B.C.E.*, (ed. R.Merhav), Kudüs, 1991, 46], Karmir Blur kazan eklenisi de II. Sarduri (MÖ.764-734) dönemine verilir [Piotrovskii 1960, 121; UKN I, ek.70; UKN II, 430].



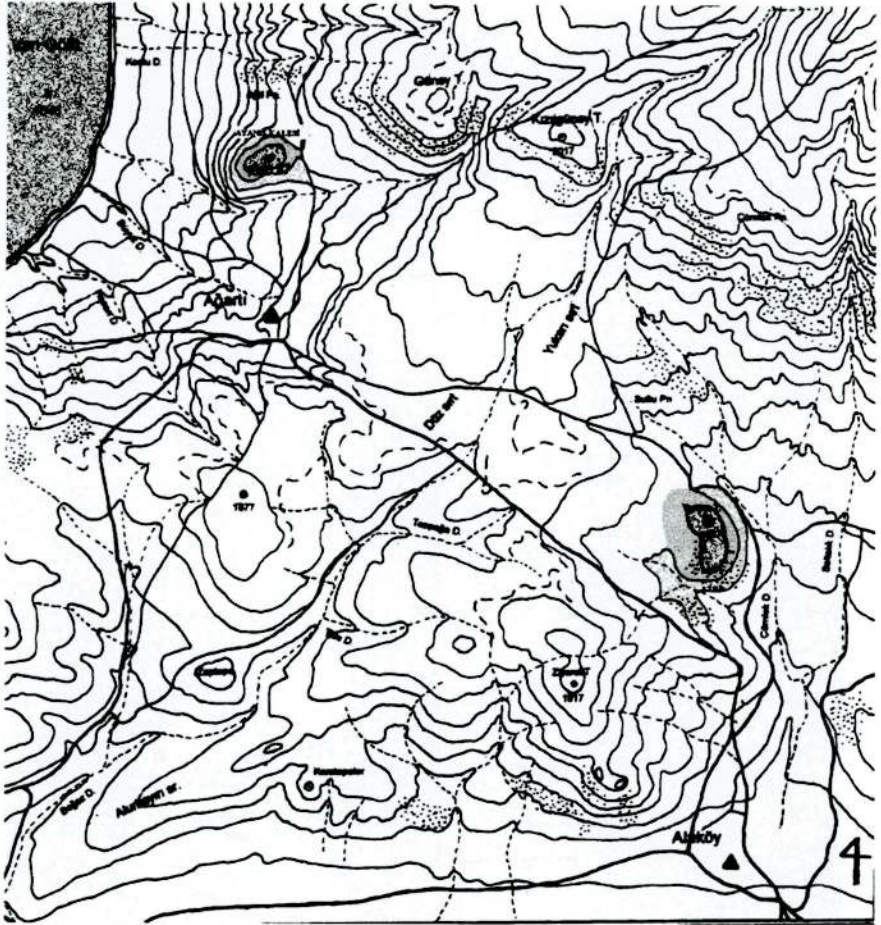
## KISALTMALAR VE KAYNAKLAR

AA	Archäologischer Anzeiger
Akurgal 1968	E.Akurgal, <i>Urartäische und Aliranische Kunstzentren</i> , Ankara.
AMI	Archäologische Mitteilungen aus Iran
AS	Anatolian Studies
AST	Araştırma Sonuçları Toplantısı
Barnett 1950	R.D.Barnett, The Excavations of the British Museum at Toprakkale near Van, <i>Iraq XII</i> , 1vd.
Burney 1966	C.A.Burney, First Season of Excavations at the Urartian Citadel of Kayahdere, <i>AS XVI</i> , 55 vd.
Darga 1992	M.Darga, <i>Hittit Sanatı</i> , İstanbul.
Frankfort 1954	H.Frankfort, <i>The Art an Architecture of the Ancient Orient</i> , Harmondsworth.
Ist.Mitt	Istanbuler Mitteilungen
Kellner 1976	H.J.Kellner, <i>Urartu. Ein Wiederentdeckter Rivale Assyriens. Katalog der Ausstellung</i> . Münih.
Kozloff 1981	A.Kozloff, <i>Animals in Ancient Art from the Leo Mildenberg Collection</i> , Cleveland.
Merhav 1991	R.Merhav, Secular and Cultic Furniture, <i>Urartu. A Metalworking Center in the First Millennium B.C.E.</i> (ed.R.Merhav), Kudüs, 244vd.
Merhav-Ruder1991	R.Merhav-A.Ruder, The construction and production of a monumental bronze candelabrum of King Menua of Urartu, <i>Anatolian Iron Ages, The Proceedings of the Second Anatolian Iron Ages Colloquium held at İzmir, 4-8 May 1987</i> , ed. A. Çilingiroğlu and D.H.French, British Institut of Archaeology at Ankara Monograph 13, Oxford, 75 vd.

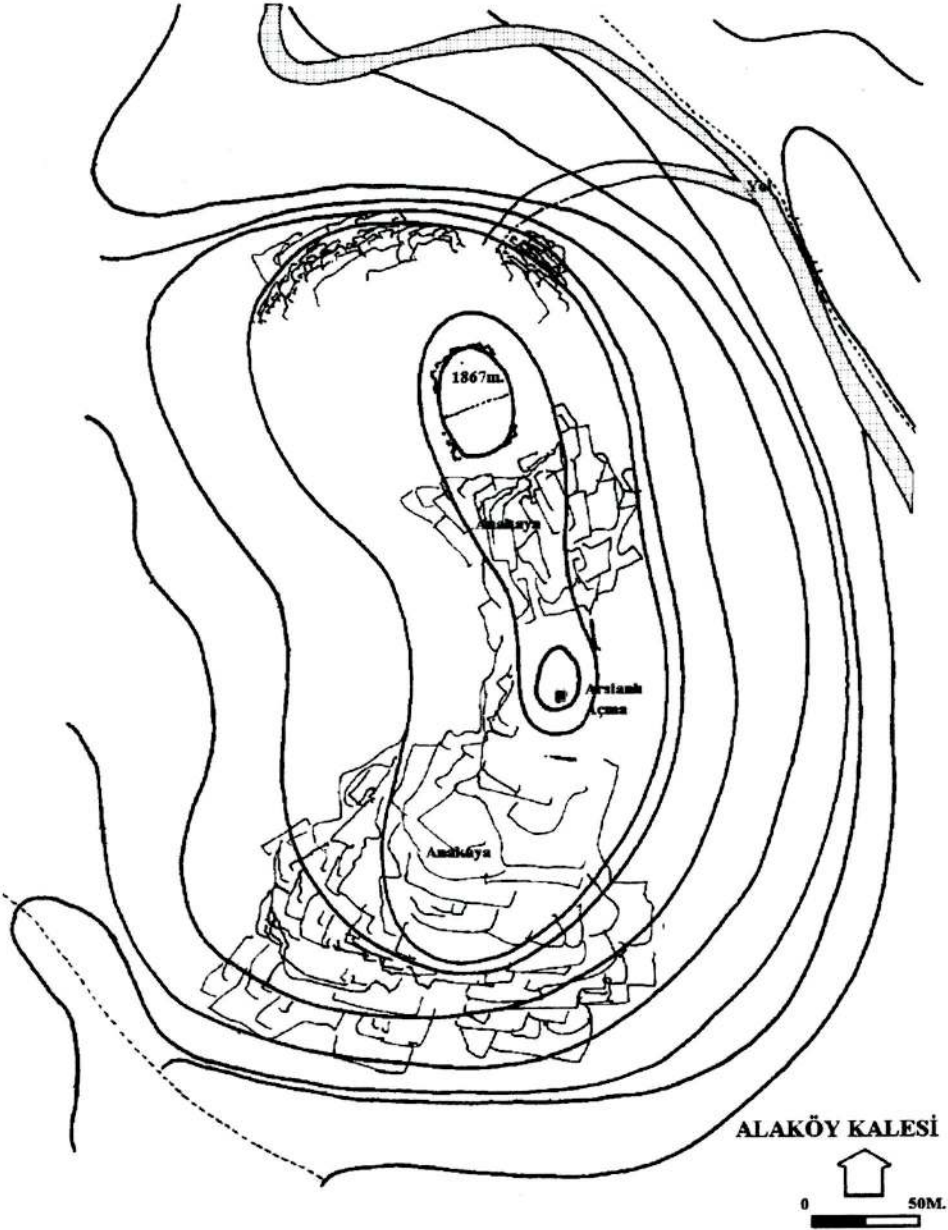
- Orthmann 1971 W.Orthmann, *Untersuchungen zur spathethitischen Kunst*, Bonn.
- Özgüç 1969 T.Özgüç, *Altuntepe II. Mezarlar, Depo Binası ve Fildişi Eserler*, Ankara.
- Piotrovskii 1960 B.B.Piotrovskii, Bronzobiye Izdeliya s Nadpisyami Sardur II iz raskolok na Karmir-blurye, *Issledovaniya po Istorii Kulturi Narodov Vostok, FS. I.A.Orbeli*, Moskova, 119vd.
- Seidl 1993 U.Seidl, Urartäische Bauskulpturen, *Aspects of Art and Iconography. Anatolia and its Neighbors. Studies in Honor of Nimet Özgüç*, Ankara,557vd.
- Sevin 1988 V.Sevin, The oldest highway:between the regions of Van and Elazığ in Eastern Anatolia, *Aniquity*62, 547vd.
- Sevin 1991 V.Sevin,The southwest expansion of *The Proceedings of the Second Anatolian Iron Ages Colloquium held at İzmir, 4-8 May 1987*, (ed. A.Çilingiroğlu and D.H.French) British Institu of Archaeology at Ankara Monograph 13, Oxford, 97 vd.
- Sevin 1993 V.Sevin, An Urartian Lion from Gevaş, Van, *Aspects of Art and Iconography. Anatolia and Its Neighbors. Studies in Honor of Nimet Özgüç*, Ankara, 565vd.
- Zahlhaas 1991 G.Zahlhaas,Personal Adornments, Clothing Accessones and Jewelry, *Urartu. A Metalworking Center in the First Millennium B.C.E. (ed.R.Merhav)*, Kudüs, 184vd.



Harita I - Van Bölgesi

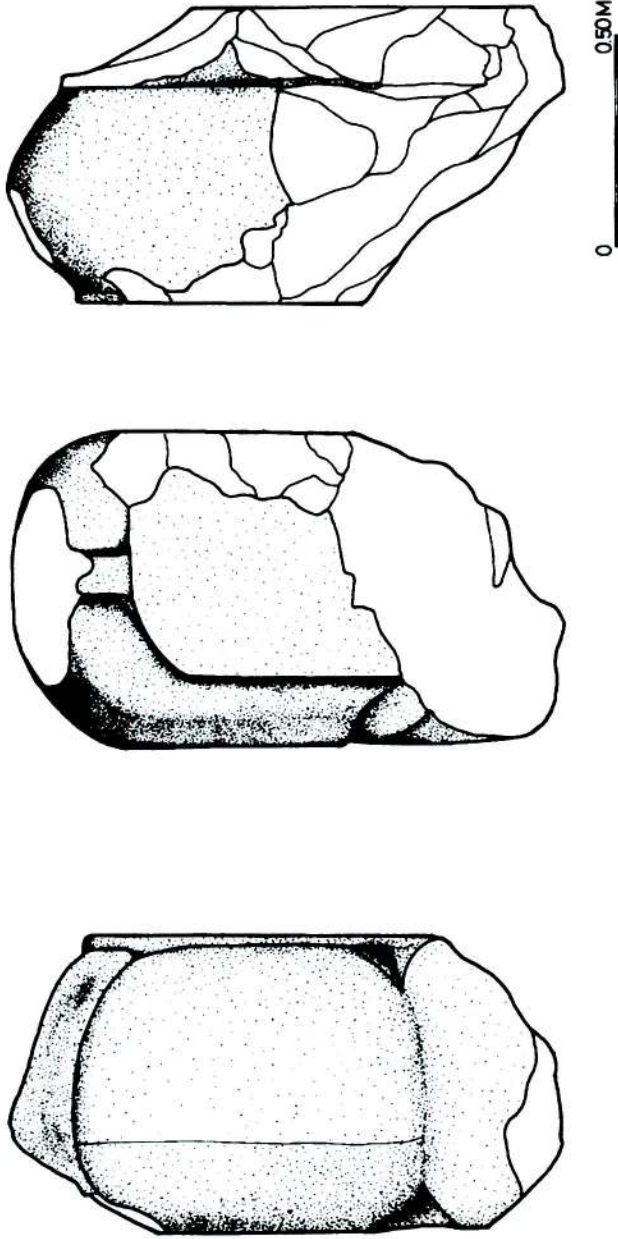


Harita II - Van kentinin kuzeybatısındaki Alaköy-Ayanis köylerinin bulunduğu alan.

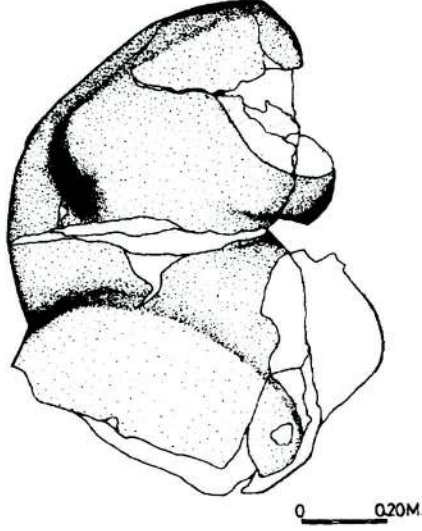


Plan - Alaköy Kalesi'nin topografik planı.

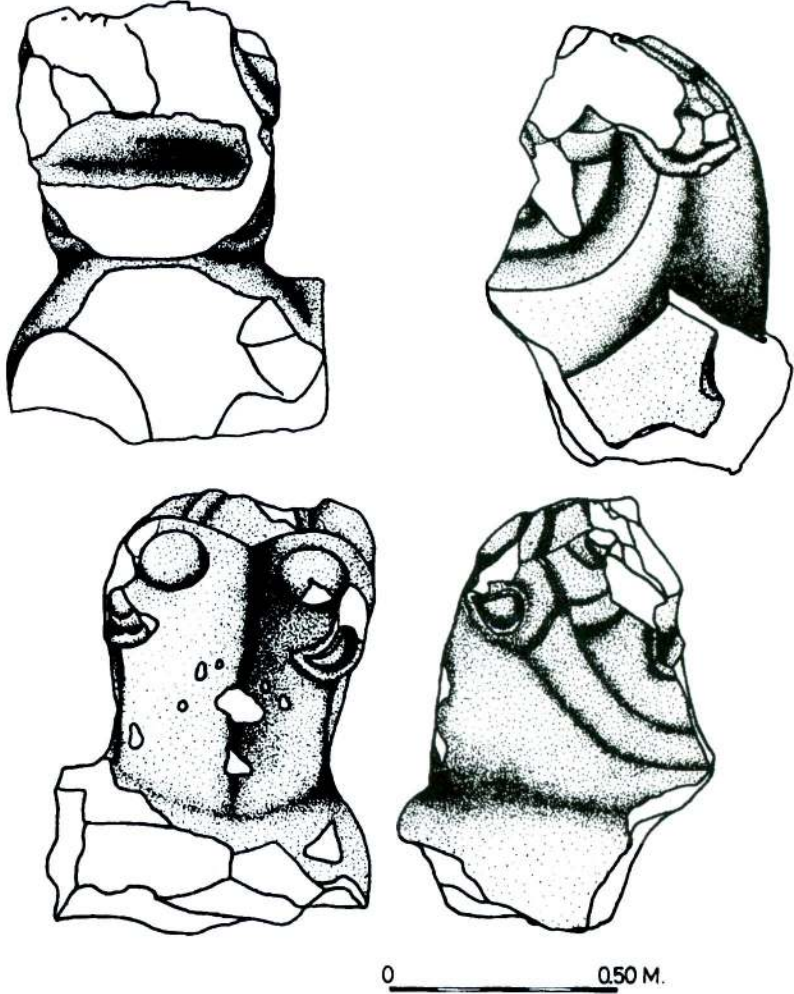
Zafer Derin - Haluk Sağlamtemir



Çizim 1 - 1. heykelin önden, arkadan ve yandan görünümü.

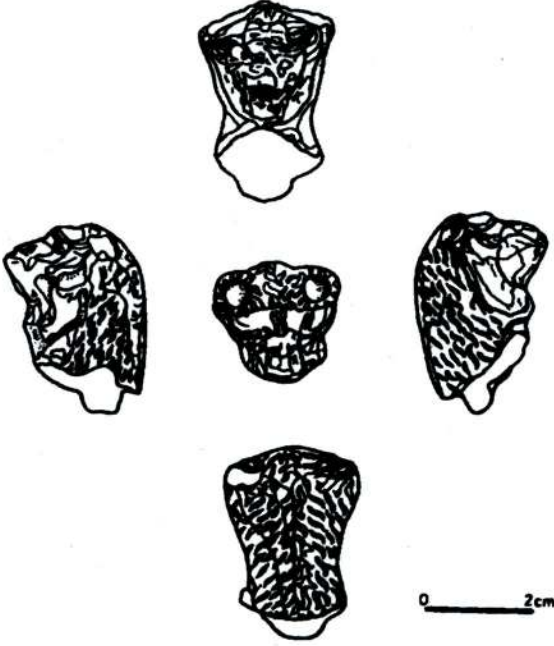


Çizim 2 - 2. heykelin yandan görünümü.



Çizim 3 - 3. heykelin önden, arkadan ve yanlardan görünümü.





Çizim 4 - AY.24.95 envanter no'lu alun kaplamalı arslan heykelcik başı.

*Zafer Derin - Haluk Sağlamtemir*



Resim 1 - Kalenin doęu eteęinde su kaynakları için açılmıř tnel.



Resim 2 - 1 No'lu heykelin defineciler tarafından ortaya ıkarılıp tahrip edildikten sonraki grnm.



**Resim 3 - 3 No'lu heykelin yandan görünümü.**



**Resim 4 - 3 No'lu heykelin önden görünümü.**

