

GAZİANTEP CÂMİLERİNDE MİNBER PROBLEMİ VE MÜTEHARRİK MİNBERLER

Yrd. Doç. Dr. NUSRET ÇAM

Anadolu'da sanat târihi araştırmacılarının en az dikkatini çeken bölgelerden biri de Gaziantep'tir. Bunda, bu çevredeki yapıların âbidevi ve gösterişli olmayışının büyük rolü vardır. Gerçekten de Gaziantep'teki sanat değerini hâiz en önemli eserler dahi, daha önceki devirlerde birer sanat ve kültür merkezi olan Konya, Kayseri, Erzurum ve İstanbul gibi şehirlerdeki yapılarla mukâyese edilemeyecek kadar mütevâzı yapılarıdır. Bununla birlikte, bunlarda sâdece bu çevreye has diyebileceğimiz, fakat henüz etraflı bir şekilde tetkik edilmemiş bazı özellikler ve unsurlar bulunmaktadır. Konumuzu teşkil eden müteharrik minberler de bunlardan biridir. Biz bu yazımızda Gaziantep câmilerinde minber problemi üzerinde durduktan sonra, aslında konunun bir parçası olan "köşk tipi minberler"i bir başka yazımızın konusu yapmak düşüncesiyle yalnızca "müteharrik minberler"i incelemeye çalışacağız.

Gaziantep minberleri diğer şehirlerimizdeki bildiğimiz mânâdaki minberlerden değişik bir şekilde, yâni ya müteharrik, ya da köşk tipinde (balkonvâri) yapılmıştır. Şeyh Fethullah, Tahtanî, Hüseyin Paşa ve Nuri Mehmet Paşa câmilerinin minberleri ise klâsik tarzdadır. Bunlardan sonuncusunun minberi 1976 yılında büyük bir sorumsuzluk eseri olarak bozularak köşk tipine çevrilmiştir (Resim 1, Şekil 4).

Gaziantep'te bulunan en eski câmi, Hz. Ömer'e izâfe edilen ve 607 (1210) tarihli bir tamir kitâbesi olan Ömeriye Câmii¹ ise de, 14. asır ortalarından önce yapılan hiçbir eser asıl şekliyle günümüze kadar gelebilmiş değildir. Bu sebeple bu şehrimizdeki minberlerin gelişme seyrini sıhhatli bir şekilde takip ve orijinal vaziyetlerini tespit etmek mümkün olmamaktadır. Ancak, şurası bir hakikattir ki, başta şehir merkezi olmak üzere bu havalide minberlerin gelişmesi değişik bir seyir takip etmiştir.

Köşk tipi minberler, kesme taşlarla yapılmış olan câmilerin kible duvarına yerden 1.50-2.00 m. yükseklikten başlayan ve dışarı doğru 0.80-

¹ Yener, Ş.S., Gaziantep Kitâbeleri, Gaziantep, 1958, s. 25

1.00 m. kadar çıkıntı yapacak şekilde yerleştirilen dört köşe veya yuvarlak tablaya oturtulmuş korkuluk ile hatibin dayanmasına elverişli sütuncelerden ibârettir (Resim 2). Bu sütuncelerin üstüne, bir külah oturtulmuş, taht'a ulaşmak için de ya duvar içine yerleştirilen kâgir veya kible duvarına paralel bir şekilde konulan ahşap dayama merdivenler kullanılmıştır. (Şekil 1, 2). Bu dayama merdivenler, cuma hutbesi bittikten sonra yine birer kenarı sabit kalarak yanı üzerinde yarım ters döndürülerek ön saftaki cemâatin rahat bir şekilde secdeye varması temin edilmektedir. Müteharrik minberlerin tamamı ahşap oldukları halde, köşk tipindeki minberlerin sâdece örtüleri, korkulukları ve sütunceleri ahşap olabilmektedir.

Gerek hareket edebilir olması, gerekse diğer minberlere göre daha müzeyyen olması sebebiyle *müteharrik minberler* daha çok dikkat çekmektedir. Fransız işgali sırasında yok olduğu bildirilen Ayşe Bacı Câmii minberi ile birlikte sayıları dördü bulan bu tip minberlerin en eskisi Boyacı (Kadı Kemâleddin) Câmii minberi olup 759 (1358) tarihlidir. Diğerleri Ahmet Çelebi (H. 1083/M. 1673), Şîrvânî (1092/1682) ve Ayşe Bacı (1153/1722) câmilerinin minberleridir. Bu tip minberler, câminin kible duvarına tesbit edilmiş olan taht örtüsü hâriç, kible duvarına oyulmuş derin bir yuva içine sığabilecek ve raylar üzerinde ileri-geri hareket edebilecek şekilde tekerlekli olarak yapılmışlardır. Demir tekerleklerin çapı 10-12 cm.'yi bulmaktadır. Bu minberlerin yerlerine itilmesiyle açıkta kalan raylar ise, bu kısım için hazırlanmış tahta kapak ve halılarla kapatılmaktadır (Şekil 3, Resim 4).

İşleyiş şekillerini kısaca özetlediğimiz bu iki tip minberler kanâatimizce Antep câmilerini plân özelliğinden doğan bâzı zaruretlerin neticesi olarak ortaya çıkmışlardır. Şöyle ki: Antep câmilerinin plânları, Güney tesiriyle gelişen kibleye paralel yatık dikdörtgen şekilde ve genellikle iki şahınlıdır. Bu sebeple de kuzey-güney istikâmetinde derinlikleri fazla değildir. Konumuzu teşkil eden bu tür minberlerin bulunduğu câmilerden sâdece Şîrvânî ve Tekke câmileri, ortada büyükçe bir kubbenin örttüğü kare plânlı olup diğerleri yatık dikdörtgen plânlıdır. (şekil 5). Halbuki ön saflarda mekânı dikine bölen klâsik anlayıştaki minberlerin bulunduğu Gaziantep câmilerinin harimleri 1563 tarihli Şeyh Fethullah ve 1574 tarihli Bostancı câmilerinde olduğu gibi kareye yakın plânda inşa edilmişlerdir (Şekil 6). İsminin Evliya Çelebi Seyahatnâmesi'nde geçmesi sebebiyle Antep'in en eski câmilerinden sayılsa bile 1816 ve 1952 yıllarında gördüğü tamirlerle eski şeklini tamâmen kaybeden Ali Neccar Câmii'nin ² klasik tarzdaki minberini

² Evliya Çelebi Seyahatnâmesi, c. 13, İstanbul, 1971, s. 201.

dikkate almazsak, bu tip minberlerin bulunduğu enine sahnalı câmilerin dört tane olduğunu görürüz. Bunlardan 16. asır ortalarına tarihlenen Ağa Câmii hariminin kuzey-güney yönünde derinliği 11.80 m., genişliği ise 23.00 m.; Tahtanî Câmii'nin derinliği 11.50, genişliği 21.30 m., Nuri Mehmet Paşa Câmii'nin derinliği 9.60, genişliği 23.40 m.'dir.

Bu bilgileri dikkate aldığımızda, genellikle küçük ve kible yönünde fazla derin olmayan Gaziantep câmilerinde yapılacak klasik tarzdaki bir minberin mekânı şiddetli bir şekilde böleceği ve saf nizamını büyük ölçüde engelleyeceği açıkça görülecektir. İşte bu mahzurları gidermek için Antep câmilerinde minberlerin büyük bir kısmı "köşk tipi"nde veya "müteharrik" yapılmıştır. 4 m. derinliğinde ve 17.60 m., genişliğinde küçük bir mescit iken 1755'de câmi haline getirilen Karagöz Câmii'nin klasik tarzdaki ahşap minberi de aynı anlayışla kibleye dik değil, kible duvarındaki pencere nişinin içine ve duvara paralel olarak yerleştirilmiştir. (Şekil 7). Anadolu'nun pekçok yerindeki küçük câmilerde minberler, bâzan sırf bu anlayışla mihrabın hemen yanbaşına değil, batı duvarına bitişik olarak yerleştirilmiştir. Buna örnek olarak Adapazarı Büyük Tersiyé Köyü'ndeki³ ve Düzce-Akçakoca Geriş Köyü'ndeki⁴ câmilerini verebiliriz.

İlk defa nerede ve ne zaman ortaya çıktığını bilemediğimiz, ancak bâzı küçük ebatlı câmilerin plân özelliklerinden doğan mahzurları bertaraf etmek için yapıldığı anlaşılan *köşk tipi minberler* Gaziantep ve Kilis'ten başka Güneydoğu câmilerinde de yapılmıştır. Hatta, yaklaşık içten içe 7.50 × 8.00 m. ölçüsünde olan Bitlis Taş Câmii minberi de köşk tipindedir⁵. Bu tip minberler sâde ve tarihsiz oldukları için zaman içindeki gelişmelerini takip etmek mümkün olamamaktadır. Fakat yapılmaları kolay olduğu için gitikçe yaygınlaştıkları muhakkaktır.

Köşk tipi minberlerden daha az, fakat daha büyük işçilikle yapılan *müteharrik minberler* bildiğimiz kadarıyla Anadolu'da yalnızca Gaziantep'te görülmektedir. Târihî kaynaklardan öğrendiğimize göre II. Hakem'in 961 yılında 35.705 dinara yaptırdığı Kurtuba Câmii minberi de tekerlekler üzerinde hareket edebiliyordu⁶. 1980 yılı Ramazan'ında yayınlanan bir Tv programından Fas'ın Rabat şehrindeki II. Hasan Câmii'nin minberinin de müteharrik olduğunu ve 1810 yılında yapılmış olduğunu öğrenmekle berâber, hakkında bütün çabalarımıza rağmen yazılı

³ Ayverdi, E.H., Osmanlı Mîmârîsinin İlk Devri, İstanbul, 1966, s. 124.

⁴ Ayverdi, E.H., a.g.e., s. 128.

⁵ Türkiye'de Vakıf Âbideler ve Eski Eserler II, Ankara, 1977, s. 155.

⁶ Diez, E., Minber, *İslâm Ansiklopedisi*, c. 8, İstanbul, 1960.

bir kaynak elde edemedik. Boyacı Câmii'nden önce, Kurtuba Câmii'nden başka bu tür minberlerden yapılıp yapılmadığını bilmediğimiz cihetle, Kurtuba'dan bu kadar uzak ve asırlarca sonra Anadolu'nun böyle bir şehrinde aynı tip minberin ortaya çıkmasını ya sanatkârın muhayyilesine, ya da müteharrik minberleri tanımasına bağlamak, hiç olmazsa duymasına bağlamak gerekmektedir. Ayrıca, 12. Yüzyılda Fâtımiler, devrinde Kahire'de inşa edilen Seyyide Rukiye, Seyyide Nefise, Seyyide Atike türbelerinin ve el-Ezher Câmii'nin esas mihraplarından başka taşınılabılır ahşap mihrapları da ⁷ bu müteharrik minberlerin ilham kaynağı olmuş olabilir.

Köşk tipi minberlerin gittikçe yaygınlaşmasına karşılık, müteharrik minberler Ayşe Bacı Câmii'nden sonra yapılmamıştır. Bunda büyük emek ve masrafla meydana getirilen bu minberlerin yan kanatlarındaki sanatın, cuma ve bayram namazları hutbeleri dışında âdeta hapsedilmesinin mânâsızlığı düşüncesinin de büyük rolü olmalıdır.

MÜTEHARRİK MİNBERLER

1 - BOYACI CÂMİİ MİNBERİ:

a) *Minberin bugünkü durumu ve ölçüleri*

Kahverengi bir boya tabakası altında bulunduğu için tabii güzelliğini epeyce kaybetmiş olan minber, cevizden yapılmıştır. Minberin gövdesinin koyu tonda boyanmasına karşılık kapı kanatları ve korkuluk gergileri daha açık tonda boyanmıştır. Bu durum, minberin kapısının ve gergilerin sonradan tamir edildiğini hatıra getirmektedir. Nitekim, diğer yerlerin zarif kompozisyonlar halinde işlenmesine karşılık kapı kanatlarının dik ve yatık sâde dikdörtgenler hâlinde tanzim edilmesi, bu ihtimali kuvvetlendirmektedir (Resim 5). Yan kanatların taht altına rastlayan kısımlarında yer yer çürümeler görülmektedir. Yan aynalardaki yıldız kompozisyonların içine yerleştirilen çokgenlere tatbik edilen fildişi kakmaların bir kısmı dökülmüştür.

Sekiz basamaklı minberin dikine uzunluğu 2.62 m., kâideden duvara tutturulan çardak başlangıcına kadar 2.36 m., genişliği 0.91 m. olan kapının yüksekliği ise 2.40 m.'dir. Minberin, üzerinde hareket ettiği demir tekerleklerin çapı 10.5 cm., 4 cm. genişliğindeki rayların 1.92 m.'lik kısmı zemine, 2.40 m.'lik kısmı ise kible duvarına oyulmuş olan 1.00 m. genişliğine

⁷ Bakırer, Ö., XIII ve XIV. Yüzyıllarda Anadolu Mihrapları, Ankara, 1976, s. 2.

sahip minber yuvasının içine gömülmüştür. İki ray arasındaki açıklık 0.72 m.'dir.

b) Teknik

Boyacı Câmii minberi hakiki künde-kârî tekniğinde, yani hendesi kompozisyonlar ve çokgenlerin birbirlerine yuvalı çıtalarla tuturulmasıyla meydana getirilmiştir (Resim 6). Bu teknikle yapılmış diğer minberlerde çokgen parçaların tutturulmasında çivi kullanılmamışken bu minberin müteharrik olmasının bir neticesi olarak meydana gelen sarsıntının çıtaları ve parçaları birbirinden ayırmaması için burada çiviye yer verilmiştir. Aynı endişeyle merdiven korkuluklarının kapı sövesiyle ve yan kanatlarla birleştiği köşeler, tekerleklerin dıştan görünmemesi için yan kanatların altını boydan boya perdeleyen eteklerin dış pervazlarla birleştiği yerler düz ve "V" şeklindeki köşebentlerle sağlamlaştırılmıştır (Resim 3).

c) Tezyinat

Minberlerin vazgeçilmez bir elemanı olan taht örtüsü (çardak), bu minberde, taht üstüne değil, kible duvarına raptedilmiştir. Üzerinde "Allah", "Muhammed". "Ali" yazıları bulunan bir alemlle nihâyetlenen ehrâmî külahlı taht örtüsü, minber hutbe için yuvasından dışarı çekildiğinde tahtın üstüne gelerek onun tabii bir parçası imiş gibi gözükmüyorsa da, diğer zamanlarda fonksiyonu olmaya bir kafes durumundadır. Bu sebeple minber kapısına taç yapılmamıştır. (Resim 3). Ancak, taht örtüsü altında yer alan ve iç-içe iki dikdörtgen çerçeveden meydana gelen bir pano, minber, duvar içinde iken ona kapı tacı görünüşü kazandırmaktadır. Bu iki çerçeve arasında kalan sâha, baklava dilimli dört şeklin çapraz olarak sıralanmasından meydana gelen su ile; ortadaki çerçeve ise yan kanatlardaki yıldız kompozisyonlarına benzer şekillerle tezyin edilmiştir (Resim 5).

Kareye yakın bir dikdörtgen şeklinde yapılmış olan kapı aynası, ortadaki on kollu bir yıldız etrafındaki çokgen parçacıklarla; beş ve on kollu yıldızlarla doldurulmuştur. Merkezdeki bu on kollu büyük yıldızın etrafı ince ve hafif pahlı çıtaların meydana getirdiği ongenle çevrilmiştir. Kapı tâcının yerine tekâbül eden kısmı, hakkında görüşlerimizi biraz sonra belirteceğimiz bir kitâbe levhası konulmuştur (Resim 6).

Devrinin bir özelliği olarak minberin yan kanatlarında herhangi bir taksimat söz konusu olmadığı gibi, süpürgelik ve tahtaltı geçidine yer verilmemiştir. Bu sebeple minber, korkuluk hâricinde kapıdan dip kısma; tahttan, etekliğe kadar bir bütün olarak işlenmiştir (Resim 3). Böylelikle,

meydana gelen sâha, oniki kollu yıldız ve bundan bir az daha küçük sekizgen şekillerin nöbetleşe dik ve yatık olarak sıralanmasından hâsil olan geometrik desenlerle doldurulmuştur. Yıldız şekillerinin içerisine ayrıca ikişer yıldız; sekizgenlerin içine de birer sekizgen göbek yerleştirilmiştir. Bütün bu çizgilerin kesişmesiyle meydana gelen boşluklar, bir kolu uzun altugenler, bir ucu sivri dörtgenler, ok temrenine benzer şekiller, muntazam altugenler ve gayrı muntazam sekiz kollu yıldızlarla doldurulmuştur. Bu çokgen parçaların içine ise fildişi ve taş olduğunu tahmin ettiğimiz renkli cisimler kakılmıştır. (Resim 8). Kapı çerçevesinde olduğu gibi korkuluk ve gövde pervazları ile etekliklerde herhangi bir süsleme bulunmamaktadır.

Dört gergi ile ikisi üçgen (köşelerde), ikisi kare ve biri dikdörtgen olmak üzere toplam beş panoya bölünen merdiven korkulukları, güneş ışınları gibi bir merkezden çıkan düz çizgiler üzerinde yeralan iç-içe oniki kollu bir yıldız ile onikigen bir şeklin hâkim olduğu desenlerle süslenmiştir. Kompozisyonların içi boşaltılmak sûretiyle bu panolara dantela görünüşü kazandırılmıştır (Resim 3).

d) *Kitâbe ve tarihlendirme*

“Gaziantep Câmileri” konusunda lisans tezi hazırlarken 1972-73 ders yılında birkaç defa ziyâret ettiğimiz câmide, minberin herhangi bir kitâbesine rastlamadığımız halde 1977 yılında minberin kapı aynasına tahta bir levha üzerine kabartma olarak yazılmış bir kitâbenin yerleştirildiğini öğrendik. Câmi cemâati tarafından hazırlatırılan bu kitâbenin Ş. Sabri Yener’in “Gaziantep Kitabeleri” isimli kitabındaki metnin târih kısmı hâriç, aynen tekrarı olduğu görülmektedir⁸. Mevcut kitâbe şöyledir (Resim 6):

لا اله الا الله محمد رسول الله صلى الله
عليه وسلم نجر في سلخ جهاد الآخر سنة سبع وخمسين وتسعمائة

1 - “Allah’tan başka ilâh yoktur, Muhammed Allah’ın elçisidir. Allah’ın salât ve selâmı O’nun üzerine olsun. Dokuzyüzelli yedi yılının Cemâziyü’l-Âhir ayının son günlerinde yapıldı.”

⁸ Yener, Ş.S., a.g.c., s. 13.

Bu kitâbeye göre minber 1550 yılının Mayıs ayında yapılmıştır. Ş. Sabri Yener'in verdiği kitâbe metni ise şöyledir:

لا اله الا الله محمد رسول الله صلى الله عليه وسلم
نجرح في سلخ جماد الآخر سنة تسع وخمسين وسبعائه

“Allah'tan başka ilâh yoktur, Muhammed O'nun elçisidir. Allah'ın salât ve selâmı O'nun üzerine olsun. Yediyüz elli dokuz yılının Cemâziyü'l-âhir ayının son günlerinde yapıldı.”

Bu kitâbeye göre ise minber 1358 yılının Mayıs ayında yapılmıştır. Görüldüğü üzere her iki kitâbe, târih kısımları hâriç birbirinin aynısıdır. Câmîin avlusuna açılan batıdaki kapının üzerindeki kitâbe H. 983 tarihli olduğu gibi, harimin ortadaki kapısının kanadı üzerine yazılan, ancak sonradan yapılan boyalarla belli-belirsiz okunabilen kitâbe de aynı tarihi taşımakta olup şöyledir (Resim 7):

هذا احك الحاجي محمود ابن محسن
وذلك تاريخه في سنة ثلث وثمانين وتسعمائة

“Muhsin oğlu Hacı Mahmud dokuzyüz seksen üç yılında yaptı”

Görüldüğü gibi, harimin orta kapısı ile avlunun batı kapısı üzerindeki her iki kitâbe de H. 983 (M. 1575) târihlidir. Câmilerde en son biten kısmın minberler olması hasebiyle inşaatın bitiş târihinin de ekseriyetle minber kitâbelerinde kaydedildiği bilinen bir gerçektir. Minber aynalığına sonradan konulan kitâbenin diğer iki kitâbeden 25 sene daha erken olması karşısında, ya câmîin, minber yerine konulduktan sonra yenilediğine, ya da bu muhdes kitâbenin Ş. Sabri Yener'in kitabından yanlış olarak alınmış bir kopye olduğuna hükmetmek gerekmektedir. Kanâatimizce ikincisi daha kuvvetli ihtimal olarak gözükmektedir. Zira mevcut kitâbe, târih kısmındaki iki rakamın birbiriyle yer değiştirmesi gibi bir farklılık dışında Ş. Sabri Yener'in verdiği kitâbenin aynısıdır. Böylece her iki kitâbe arasında 198 yıllık bir zaman farkı meydana gelmektedir ki, bu kadar uzun bir arayla yazılmış iki kitâbenin, ayın günlerine varıncaya kadar birbirinin aynı olması ancak kopye ile izah edilebilir. Esâsen, mevcut kitâbenin, minberde bulunduğu yerden çıkarılıp bir müddet saklandıktan sonra levha hâline

getirilip şimdiki yerine asılması aklen de mümkün gözükmemektedir. Çünkü acemi bir elden çıktığı anlaşılan mevcut kitâbe, minberin gâyet sanatlı ve ustalıklı süslemeleriyle hem-âhenk değildir.

Mevcut kitâbenin mezkûr yazarın verdiği kitâbenin târih kısmının ters bir şekilde kopye edildiğini kabul ettiğimiz takdirde, karşımıza yazarın bu metni nereden temin ettiği sorusu çıkmaktadır. Kanâatimizce Ş.S. Yener bu kitâbeyi yakın bir târihte değiştirildiğini veya kaybolduğunu zannettiğimiz bunun asıl yeri olan kapı kanatlarında görmüş olmalıdır. Az önce de söylediğimiz gibi, mevcut kapı kanatları minberin diğer kısımlarının aksine gâyet sâde bir görünüş arz etmektedir. (Resim 3, 5). Aslında, böyle bir minberde, gövdenin duvardaki yuvaya girmesiyle dışarıdan görülebilen yegâne yerin kapı kanatları olması sebebiyle, burasının da en az yan aynalıklar kadar tezyin edilmesi gerektiği düşünülmelidir. Kaldı ki gerek Selçuklu, gerekse Beylikler devri minberlerinin kapılarının da gövde kadar itinayla yapıldığını ve Harput Sâre Hatun⁹, Çorum Ulu¹⁰, Birgi Ulu¹¹ ve Manisa Ulu¹² câmileri minberlerinin kapı kanatlarında kitâbe ve dîni yazılara yerverildiğini bilmekteyiz. Esâsen, minberlerin tahrip olmaya ve sökülmeğe en müsâit kısımları bu kanatlardır. Antep'teki müteharrik minberlerin sonuncusu olan Ayşe Bacı Câmii minberinin Fransız işgali sırasında yokolduğu, o günleri yaşayan çok kimsenin hâfizalarındadır.

Ayrıca, konumuzu teşkil eden minberinin korkuluk kompozisyonlarının, 769-778 (1367-1376) yılları arasına târihlenen Mardin Ulu Câmii'nin ahşap minberi¹³ korkuluğunda ve kapı kanatlarında aynen, fakat panolara bölünmeden tekrar edilmiş olması da minberimizin 14. yüzyılın ikinci yarısına tarihlenmesini kolaylaştırmaktadır. Bu iki minberin yan aynalıklarındaki tezyinat da birbirleriyle büyük benzerlik arz etmektedir.

Diğer taraftan, Boyacı Câmii minber korkuluklarının gergilerle bölünmesi, süpürgeliklerin ve taht altı geçidinin yapılmaması gibi özellikler gözönüne alınacak olursa, onun, mevcut kitâbenin gösterdiği H. 957 yılına değil de Ş.S. Yener'in kopyesini verdiği kitâbenin gösterdiği 759 (1358)

⁹ Oral, M.Z., Anadolu'da Sanat Değeri Olan Ahşap Minberler, *Vakıflar Dergisi V*, Ankara, 1962, s. 35.

¹⁰ Karamağaralı, H., Çorum Ulu Câmii'ndeki Minber, *Sanat Tarihi Yıllığı 1964-65*, İstanbul, 1965, s. 126.

¹¹ Oral, M.Z., a.g.e., s. 60.

¹² Oral, M.Z., a.g.e., s. 67.

¹³ Altun, A., Mardin Ulu Câmii ve Çifte Minareler Üzerine Birkaç Not, *Vakıflar Dergisi*, c. IX, Ankara, 1971, s. 195-196; Arık, R.O., Mardin, *Ülkü*, s. 1/10, 1942, s. 14.

yılına târihlemek daha doğru olur. Bu târihte ise Antep, Memlûklü hâkimiyeti altında bulunuyordu.

e) *Ustası*

Minberin ustası hakkında herhangi bir bilgimiz yoktur. Harimin kapısı üzerinde ismi zikredilen Muhsin oğlu Hacı Mahmud, mevcut minber kitâbesinin gösterdiği târihin, kapının üzerindeki târihe çok yakın olması dolayısıyla minberin de ustasıymış gibi gözükse de yukarıda zikrettiğimiz delillerin, minberin ondan çok önce yapıldığını ortaya koyması dolayısıyla bu minberin ustasının başka birisi olduğu muhakkaktır. Ancak, bu ustanın kimliği hakkında kesin bir karine teşkil etmemekle birlikte, -ilerideki araştırmalara ışık tutar düşüncesiyle- Boyacı Câmii minberinin Antep'te meşhur marangoz Abdülaziz oğlu Hacı Muhammed'in eserlerinden Manisa Ulu Câmii minberinden yirmi ve Bursa Ulu Câmii minberinden ise kırkbir sene önce yapılmış olduğunu söylemek istiyoruz. Yine aynı yıllarda Antep'te yaşamış olan diğer bir neccar da Halilü'n-Neccar olup, Memlûklüler 1375 yılı Nisan ayında Ermeni krallığı merkezi olan Sis'i (Kozan) kuşattıklarında bu ustanın yaptığı bir mancınıktan çok istifade etmişlerdi¹⁴.

Boyacı Câmii minberi, Anadolu'da ilk müteharrik olması yanında, ahşap işçiliğimizde de önemli bir yere sâhiptir. İleride yapılacak araştırmalar, bu minberin Manisa ve Bursa Ulu câmilerinin minberlerinin ustası Antep'li Abdülaziz oğlu Hacı Muhammed'in "çıraklık işi" olduğunu ortaya koyarsa, Boyacı Câmii minberinin sanat târihimizdeki önemi daha da artacaktır. Minberin müteharrik olma özelliği, Antep'te kendisinden sonra üç eserde daha tekrarlanmışsa da, onların hiçbirisi bunun kadar sanatlı değildir.

II - AHMET ÇELEBİ CÂMİ'NİN MÜTEHARRİK MİNBERİ:

Câmi, 1083 (1673) yılında Hacı Osman oğlu Ramazan tarafından yaptırıldığı halde, bu câminin yanına 1125 (1713) yılında yapılan medresenin bânisi Ahmed Çelebi'ye izâfeten bu isimle meşhur olmuştur. Câmi, mütevâzı bir mîmâriye sahip ise de, müteharrik minberi, köşk tipindeki vâiz kürsüsü ve kadınlar mahfelindeki ağaç işçilik ve kalemkâri nakışları ile dikkat çekmektedir.

¹⁴ Sümer, F., Çukurova Tarihi, *Tarih Araştırmaları Dergisi*, c. I/1, Ankara, 1963, s. 19.

a) *Minberin ölçüleri ve bugünkü durumu*

Altı basamaklı minberin uzunluğu 1.46 m., genişliği 0.74 m., kapının tâc nihâyetine kadar yüksekliği 2.39 m.'dir. Taht örtüsü bulunmayan minberin dip tarafta yüksekliği 1.95 m.; "U" oluklu rayların uzunluğu 2.90 m., demir tekerleklerin çapı 11 cm.'dir. Minber, mâvi bir yağlıboya ile boyanmış olup süpürgelik ve üçgen göbek kısmen harapdır (Resim 10).

b) *Teknik*

Minberin yan aynalarını meydana getiren pervazlar, çıtalar ve çokgenler iç tarafta yeralan iskelete çivilerle tutturulmuştur. Kapı aynalığındaki geometrik tezyinatı meydana getiren ince çıtalar ise yapıştırma yoluyla sahte künde-kârî tekniğinde tatbik edilmiştir. Kapı kanatları hakiki künde-kârî tekniğindedir. Boyacı Câmîi miberinde olduğu gibi burada da kapının korkuluk ile birleşme yerinde düz köşebentler kullanılmıştır. Ayrıca, süpürgeliğin altındaki eteklik de boydan boy uzatılmış demir bir şeritle sağlamlaştırılmıştır.

c) *Tezyinat*

Câmîin kadınlar mahfelinde görülen çok zengin ve güzel işçilik minberde tatbik edilmemektedir. Kapının dikdörtgen alınlığı, iç-içe oniki kollu iki yıldızın merkez teşkil ettiği geometrik kompozisyonlarla bezenmiş, yıldızların kolları arasında kalan boşluk onikişer adet ve sivri üçgen şekillerle doldurulmuştur. (Resim 11). Yan aynalıktaki kompozisyon ise iç-içe iki üçgenin ortasında yeralan bir sekizgenden ibâret olup, bu sekizgenin her kenarının ortasından çıkan çubuklar merkezde birleşmekte, böylece kompozisyon daha zengin bir görünüş kazanmaktadır. Bu sekizgen ile üçgenin köşeleri arasında kalan boşluklar, sekizgeni teşkil eden çıtalar arasında kalan boşluklarda olduğu gibi bir köşesi dar açılı dörtgenlerle doldurulmuştur. (Resim 10).

d) *Târih*

Minberin üzerinde târih yoktur. Ancak, mihrabın doğusundaki vaiz kürsüsünün korkuluğu üzerinde 1083 (1673) târihi okunmaktadır (Resim 12). Bu minberin de aynı yılda yapılmış olduğunu söyleyebiliriz.

e) *Ustası*

Eserin ustası hakkında bir bilgi yoktur.

III-ŞİRVÂNİ CÂMİ'NİN MÜTEHARRİK MİNBERİ:

a) *Minberin ölçüleri ve bugünkü durumu*

Ahmet Çelebi Câmii minberinin bir benzeri olarak yapılan miberin uzunluğu 2.15 m., duvara tutturulan taht örtüsü hâriç gövdenin dip taraftan yüksekliği 2.45 m., kapı yüksekliği ise yerden alınlık nihâyetine kadar 2.52 m.'dir. Kapının açıklığı 0.78 m., yüksekliği 1.44 m. dir. Altı basamaklı olan minberin, üzerinde hareket ettiği rayın uzunluğu 4.10 m., genişliği 0.94 m.'dir. Bu rayın yaklaşık yarısı, 2.50 m. derinlikteki minber yuvasının içine döşenmiştir. 11 cm. çapında olan tekerlekler 3 cm. genişliği, 2 cm. derinliği olan "U" oluklu raylar üzerinde hareket etmektedir.

Minber hâlen sağlam ve kullanılabilir vaziyette ise de, mâvi, yeşil ve krem rengindeki yağlı boylarla sıvandığı için asıl güzelliğini kaybetmiştir. Süpürgeliklerin köşelerinde yer yer kopmalar görülmektedir (Resim 13).

b) *Teknik*

Minberin iç-içe iki üçgenden meydana gelen yan aynaları, ortasında bulunan sekizgen göbek, çakma künde-kâri, tahtın altında bulunan tezyinat ve yan kanattaki iki üçgen çerçeve arasında kalan boşlukları dolduran süslemeler yapıştırma künde-kâri tekniğinde yapılmıştır. Kapı aynalığında bulunan geometrik desenler de yapıştırmadır. Kapı kanatları ve minber korkuluğu ise hakiki künde-kâri tekniğinde yapılmıştır.

Diğer müteharrik minberlerde olduğu gibi bu minberin kapısı da gövdeyle birleşme noktalarında demir bağlantılarla sağlamlaştırılmıştır. Ayrıca, süpürgelik etekleri boydan boya uzanan demir bir şeritle takviye edilmiştir.

c) *Tezyinat*

Minberimiz her ne kadar Ahmet Çelebi Câmii minberinin kopyesi durumunda ise de, ondan daha temiz ve itinalı bir işçiliğe sahiptir. Kapı aynalığı, küçük bir rozet etrafına yerleştirilen oniki kollu büyük bir yıldız ve birer kolu bu yıldızın birer ucuyla birleşen oniki yıldızcığın meydana getirdiği kompozisyonlarla bezenmiştir. Kapı kanatlarındaki yatık gergiler arasında kalan panoların her biri birer kollu dik istikâmette uzatılmış kare merkezli şekillerle doldurulmuştur. Duvara tutturulan taht örtüsünün yanları perde şeklinde pahlanmıştır (Resim 14).

Yan aynalık, sekizgen bir göbek etrafında iç-içe üç tane üçgen çerçeveden teşekkül etmektedir. Sekizgen göbek, herbir kenar ortasından

merkeze doğru uzatılan çıtaların meydana getirdiği iki kenarı uzun dörtgen parçalarla doldurulmuştur. İki üçgen çerçeve arasında kalan sâhaya ise gamalı haça benzer küçük şekiller yapıştırılmıştır. Korkulukta kapı kanatlarında uygulanan şekillerin aynısı tekrarlanmıştır. Korkuluğun üçgen köşelikleri içerisine “Y” harfine benzer çıta etrafında dörtgen parçacıklar yerleştirilmiştir (Resim 13).

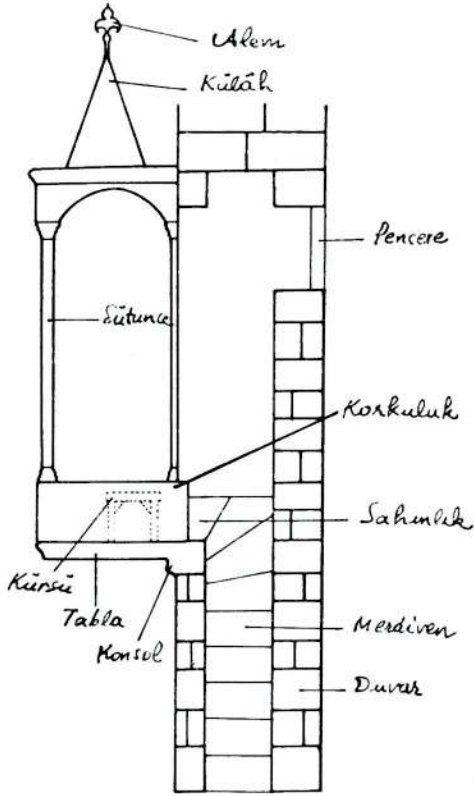
Diğer iki müteharrik minberde yeralmayan tahtaltı geçidi burada yapılmıştır. Bu geçidin üstüne yerleştirilen iki kare panodan biri yan aynalık göbeğine benzer şekilde; diğeri ise sekizgen bir yıldız etrafında sıralanan çıtaların genelde “X” işareti meydana getirdiği geometrik şekillerle tezyin edilmiştir. Süpürgelikler perdeye benzer şekillerle pahlanmıştır.

d) *Târih*

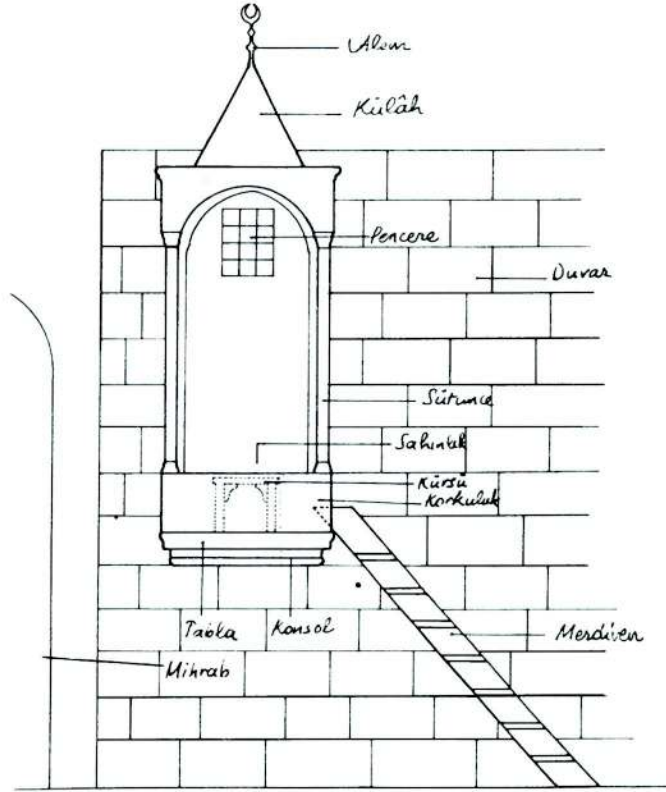
Kitâbesi olmayan bu minberin, her bakımdan 1083 târihli Ahmet Çelebi Câmii'nin minberinin benzeri olması sebebiyle ona yakın bir târihte yapıldığı anlaşılmaktadır. Esâsen Şîrvânî Câmii'nin harim kapısındaki 1092 (1681) târihli inşa kitâbesi¹⁵ de bunu göstermektedir. Bu durumda Şîrvânî Câmii'nin minberinin, dokuz yıl gibi kısa bir zaman sonra yapılması sebebiyle Ahmet Çelebi Câmii minberinin ustası tarafından yapıldığını tahmin edebiliriz.

Bu minber, diğer müteharrik minberlerin aksine taht altı geçidinin bulunması ile dikkati çekmektedir.

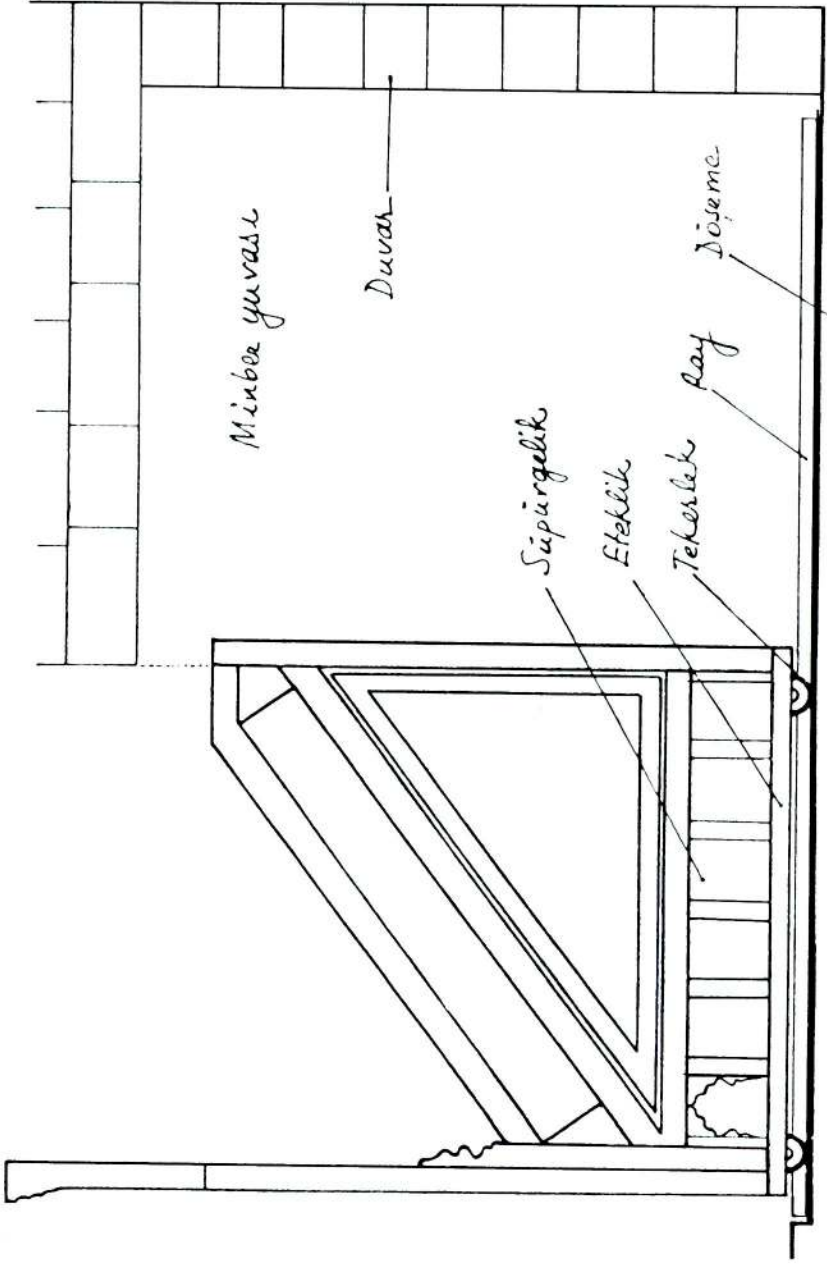
¹⁵ Yener, Ş.S., a.g.e., s. 28.



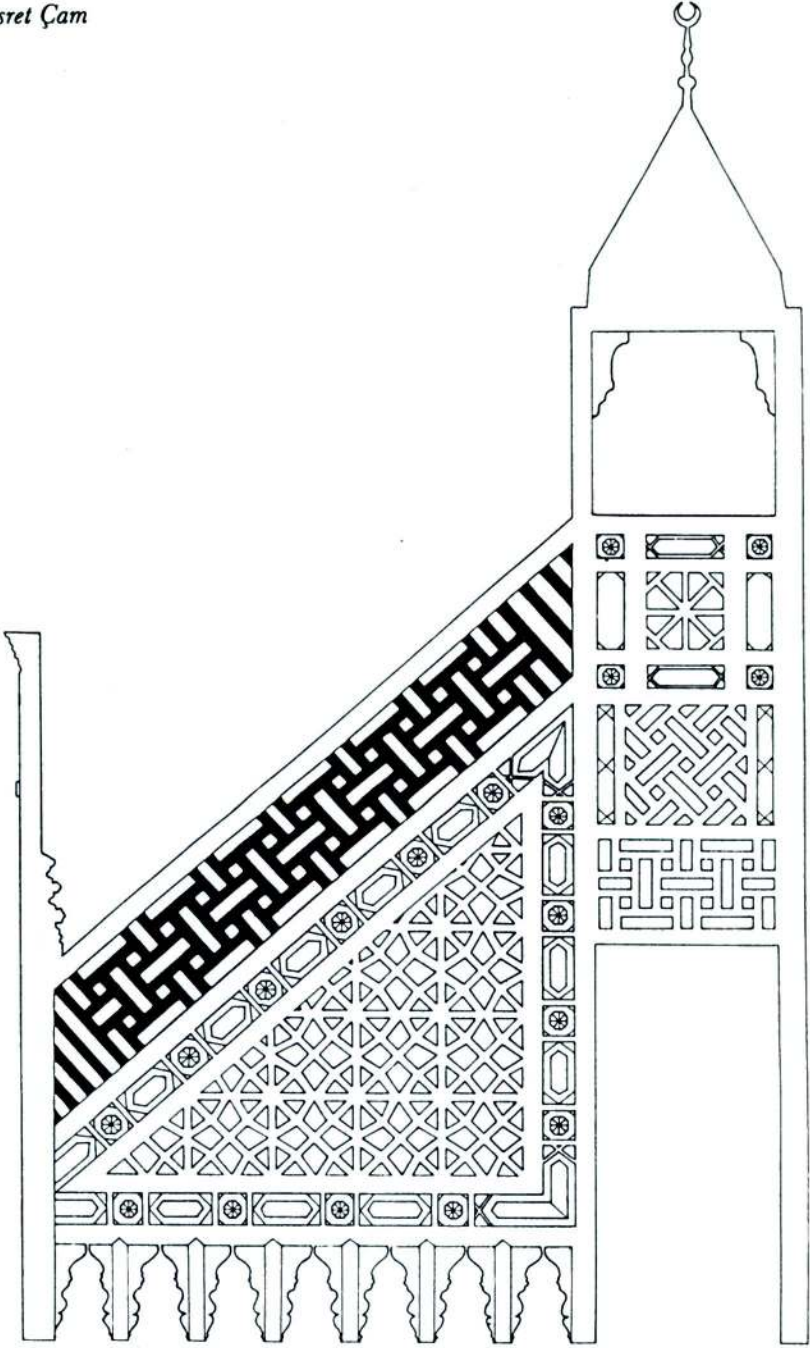
Şek. 1 — Bir köşk tipi minberin yandan görünüşü



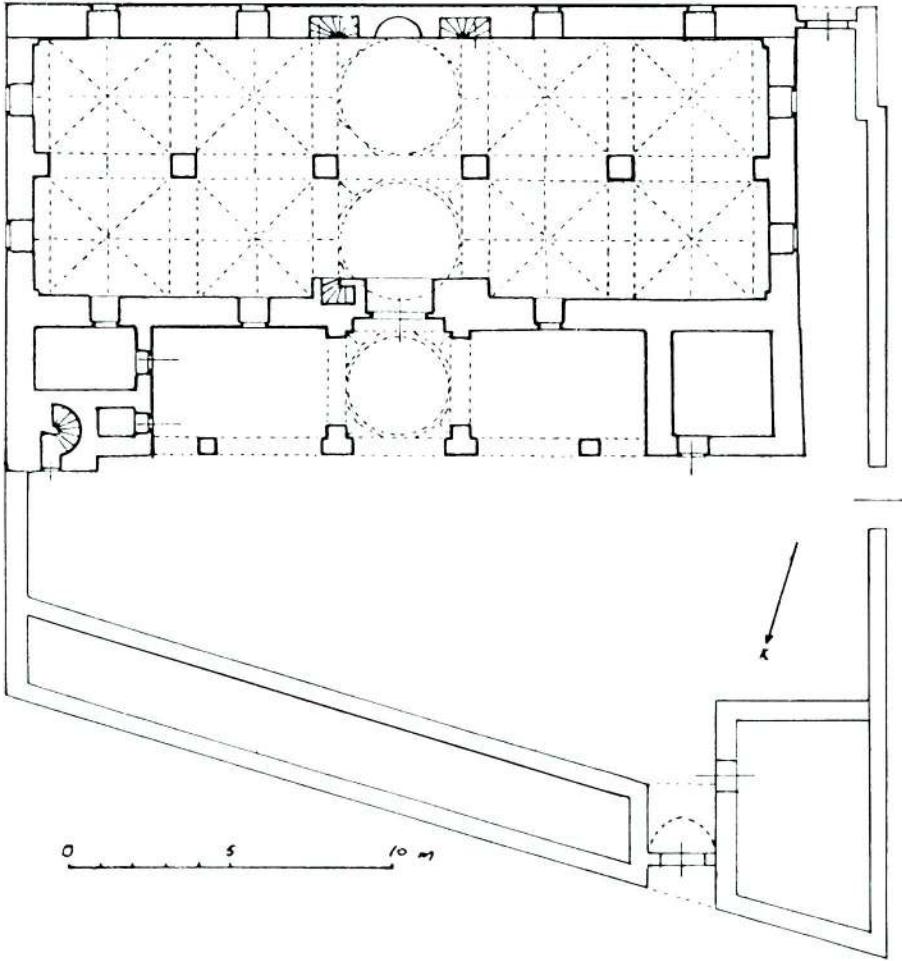
Şek. 2 — Bir köşk tipi minberin önden görünüşü



Şek. 3 — Bir müteharrik minberin elemanlarını gösteren çizim

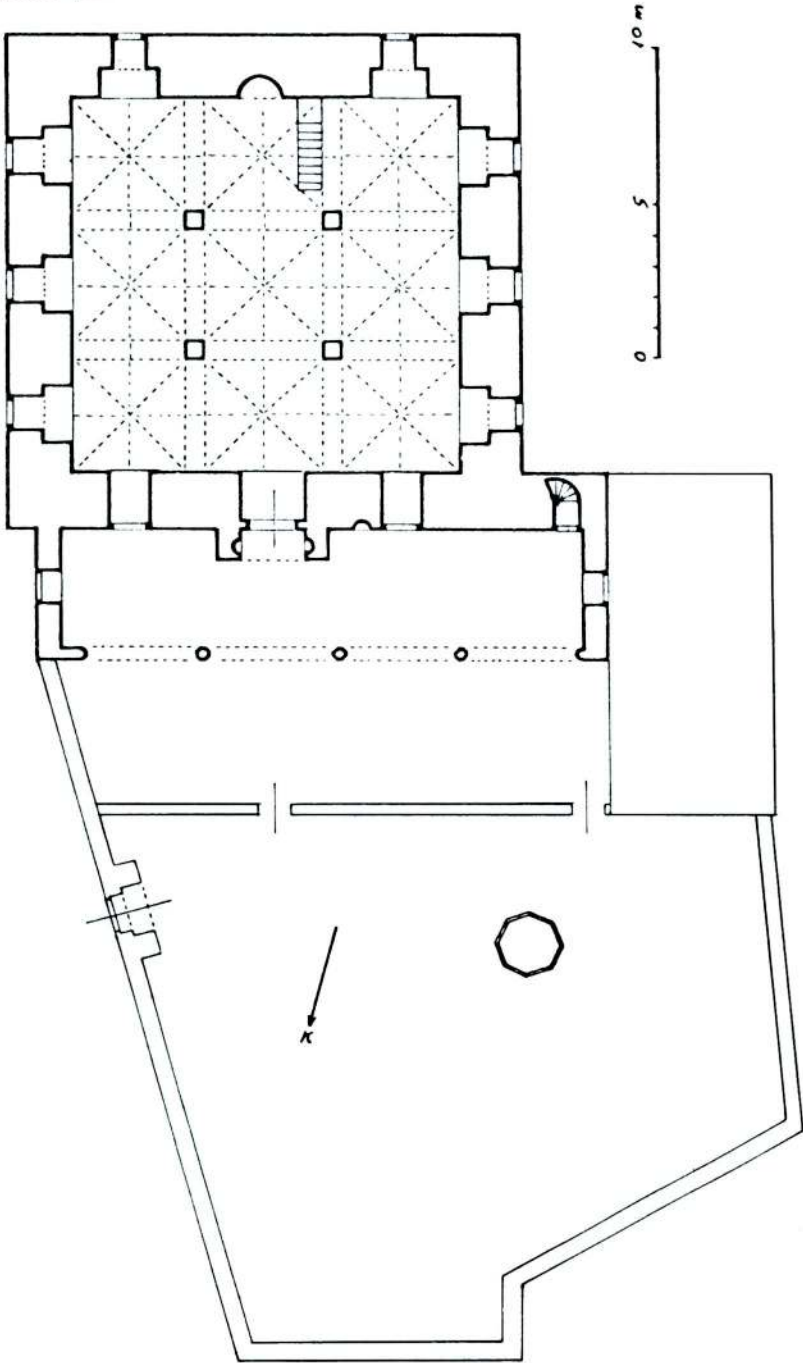


Şek. 4 — Gaziantep'te Mehmet Nuri Paşa Camii minberinin eski vaziyeti (1973)

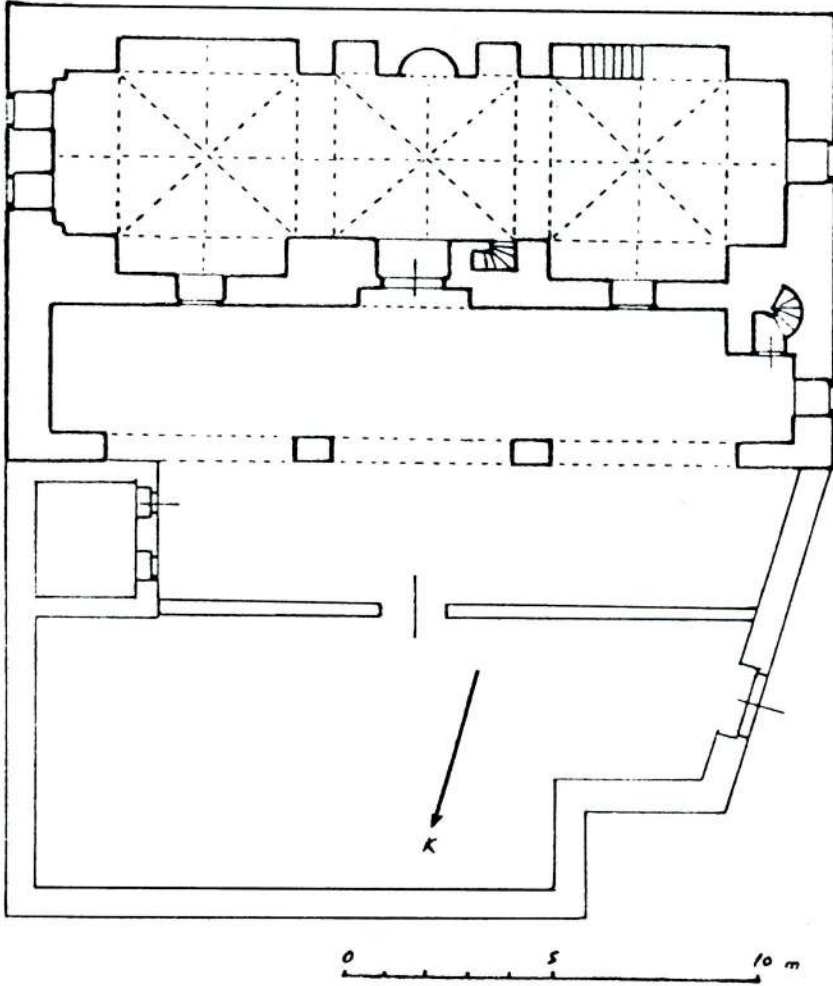


Şek. 5 — Tipik bir Gaziantep camii plan özelliği arzeden Karatarla Câmii plan krokisi

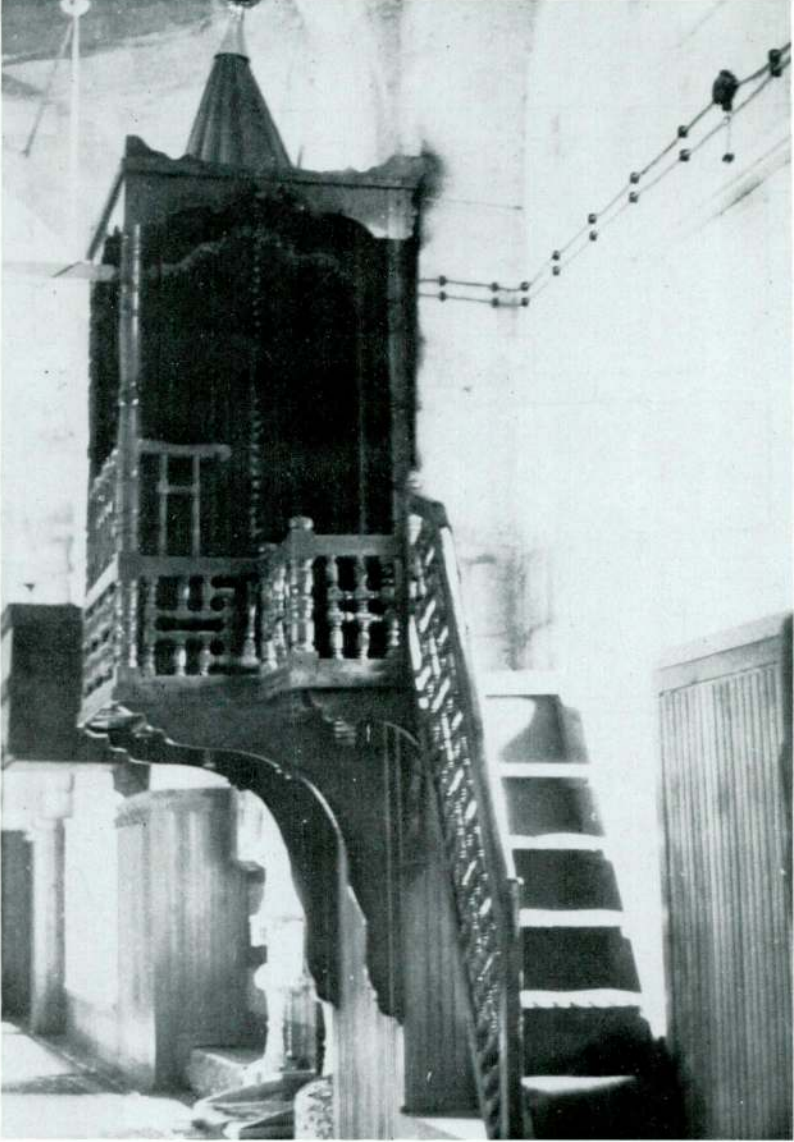
Nusret Çam



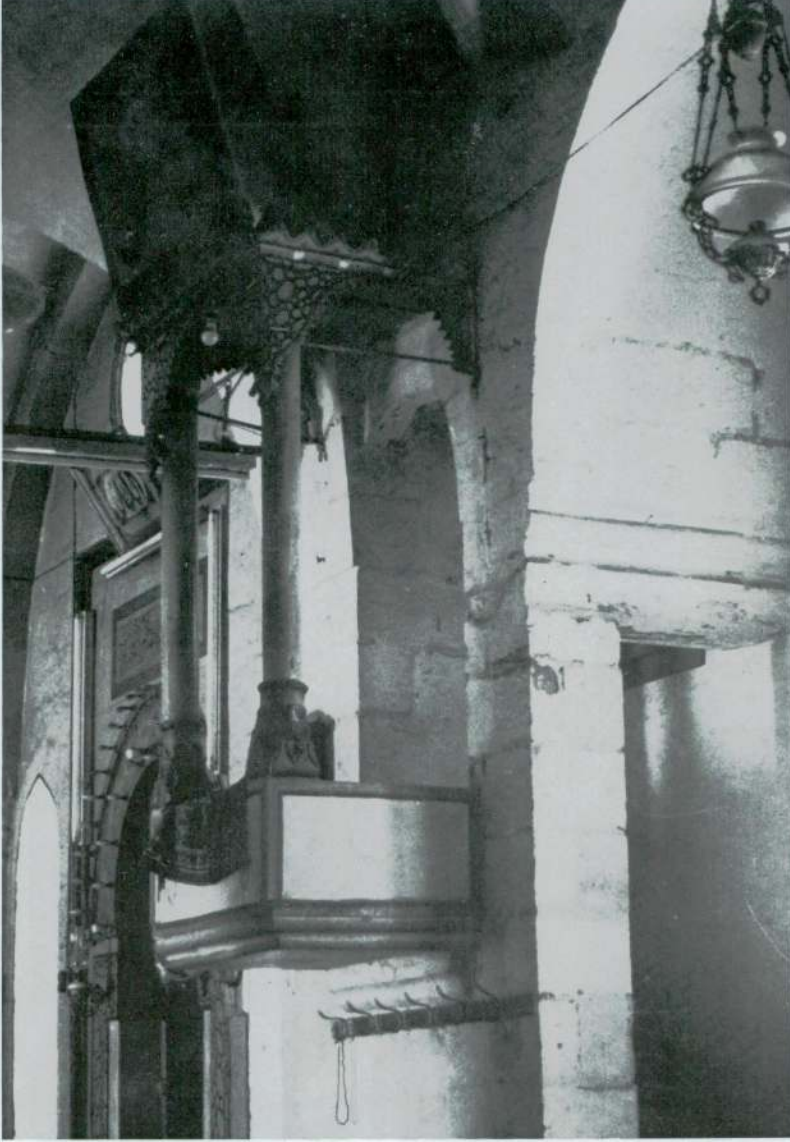
Şek. 6 — Gaziantep Bostancı Camii planı



Şek. 7 — Karagöz Camii plan krokisi



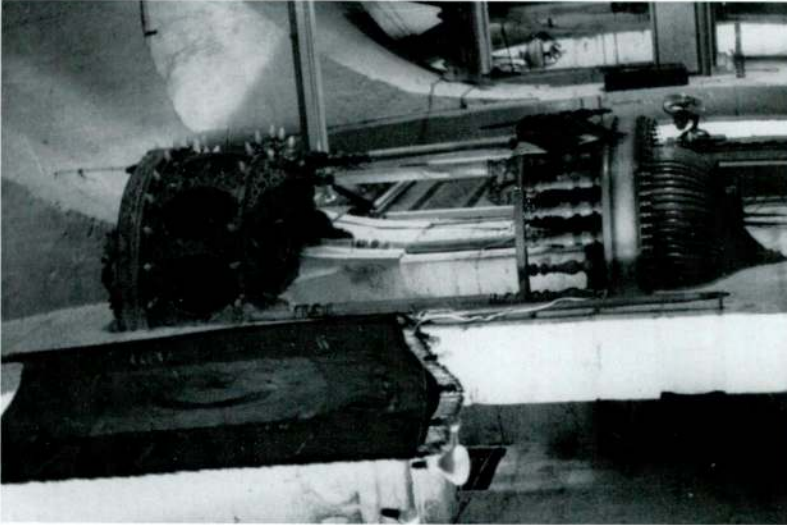
Res. 1 — Mehmet Nuri Paşa Camii'nin klâsik anlayıştaki minberinin bozulmasıyla yapılan köşk tipi minber



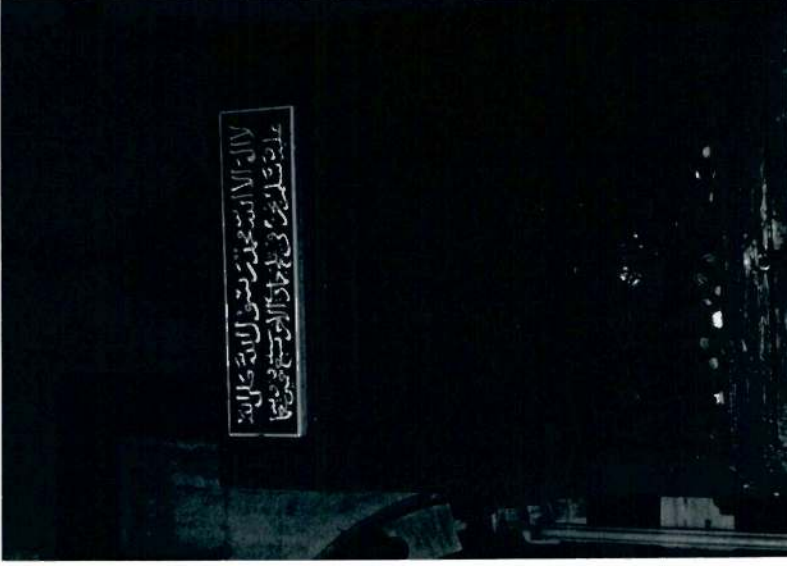
Res. 2 — Karatlar Camii'nin köşk tipi minberi



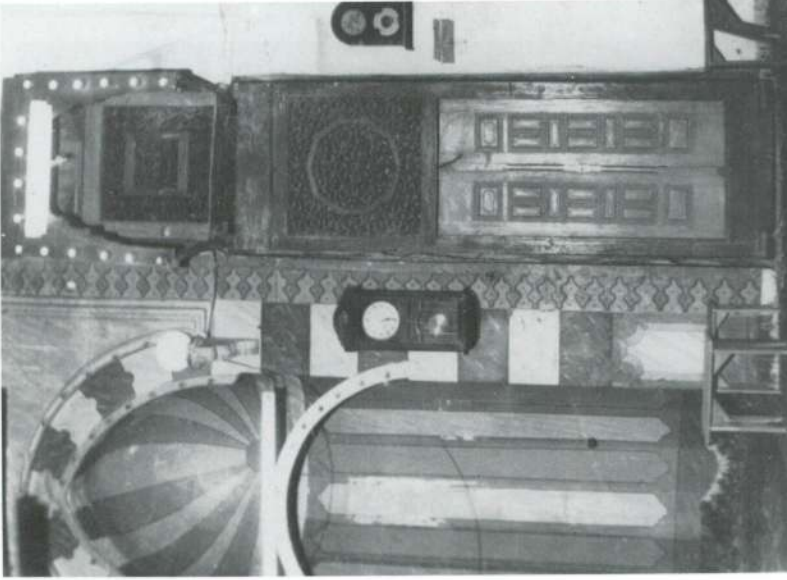
Res. 4 — Boyacı Camii müteharrik minberinin rayları



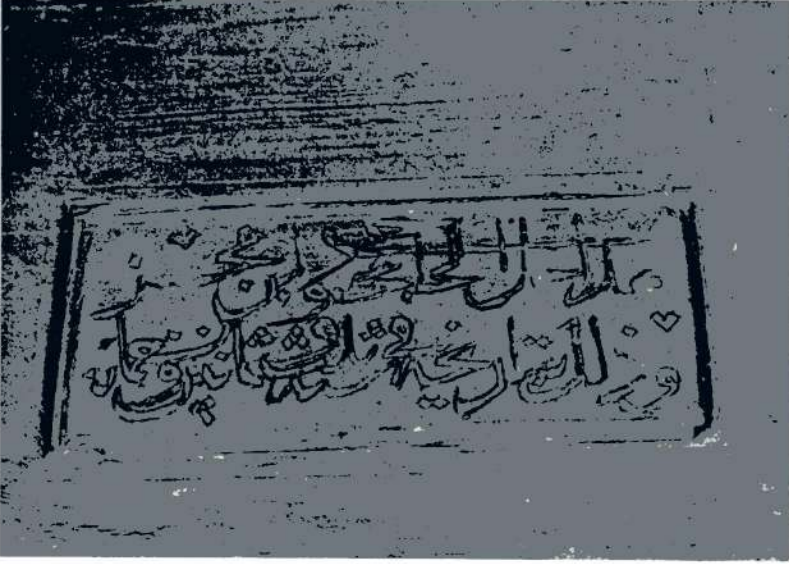
Res. 3 — Hacı Nasır Camii'nin köşk tipindeki vaiz kürsüsü



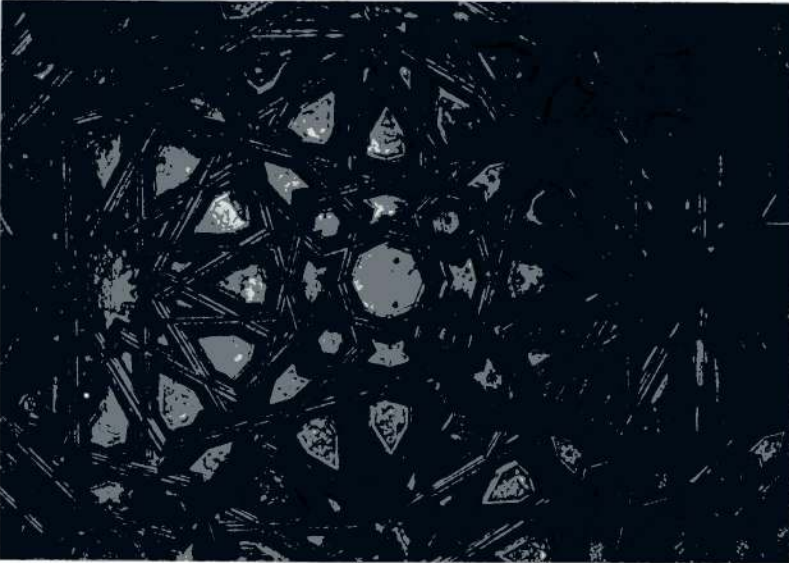
Res. 6 — Aynı minberin alınlık kısmı



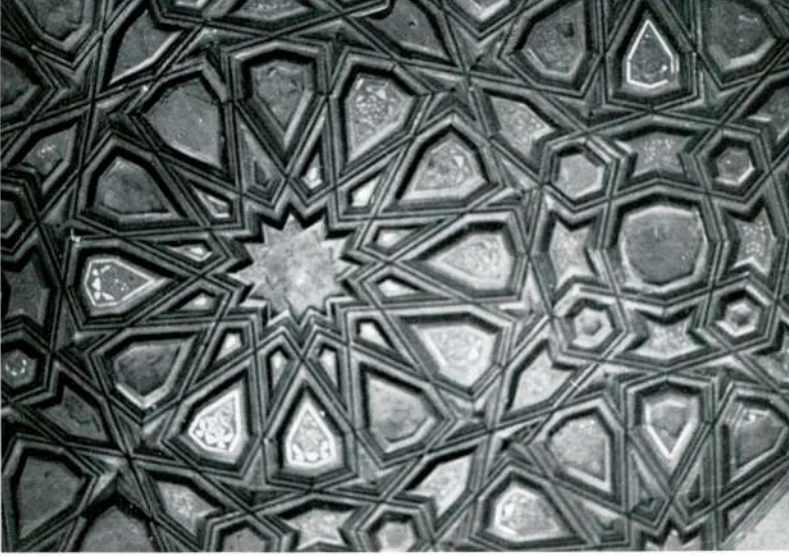
Res. 5 — Boyacı Camii minberinin cepheden görünüşü



Res. 7 — Harimin kapısı üzerindeki kitâbe



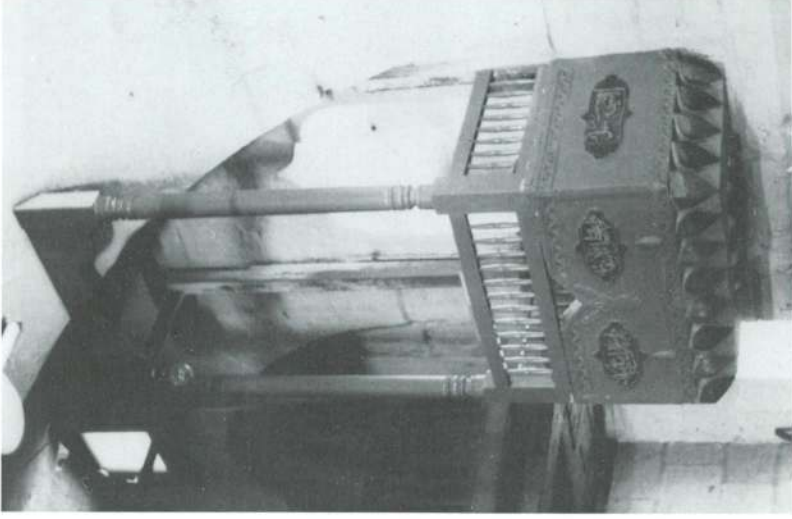
Res. 8 — Minberin yan kanat süslemelerinden detay



Res. 9 — Bir başka detay.



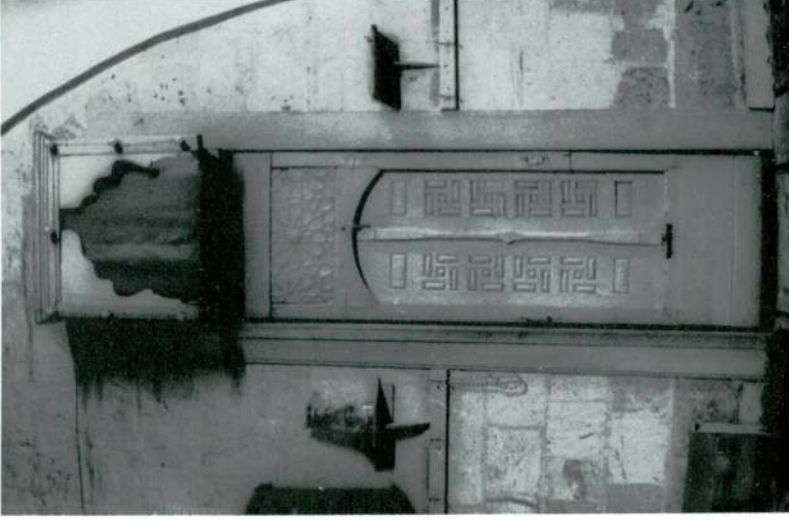
Res. 10 — Ahmet Çelebi Camii'nin müteharrik minberi



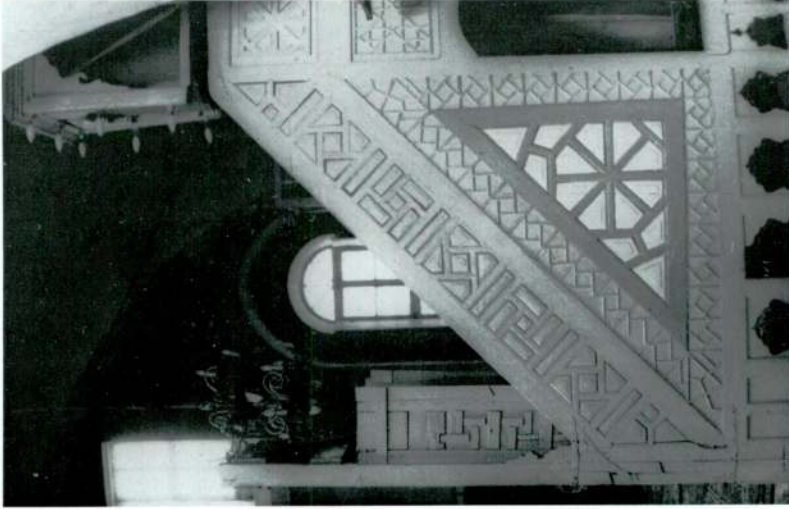
Res. 12 — Ahmet Çelebi Camii'nin köşk tipinde yapılmış olan vaiz kürsüsü



Res. 11 — Aynı minberin cepheden görünüşü



Res. 14 — Aynı minberin cepheden görünüşü



Res. 13 — Şirvâni Camii'nin müteharrîk minberi

