

# GÖKÇEŞEYH BULUNTULARI IŞIĞINDA PROTOMLU BOYNUZ RHYTONLARIN KÖKENİ VE GELİŞİMİ

ADNAN DİLER

1981 yılında Erzurum, Çat ilçesi Gökçeşeyh köylüleri tarafından bir rastlantı sonucu bulunup çıkarılarak <sup>1</sup> aynı yıl Erzurum Bölge Müzesine kazandırılan ve o günden beri aynı müzede sergilenen, biri “koç protomlu boynuz”, ikisi “at” biçimindeki üç kap özgünlüğüyle ilgimi çekmiş, türlerinin Anadolu’da ender örnekleri olmaları nedeniyle de bu çalışmaya konu edilmişlerdir <sup>2</sup>.

Kaplar Tuzla Çayı kenarındaki Gökçeşeyh köyünün yaslandığı bir tepede bulunmuştur. Yaklaşık 25 m. yüksekliğindeki bu tepenin kuzey-doğu ve güney-batı yöndeki genişliği 125 m. kadardır. Yüzey araştırmasında saptanan verilerden alanda küçük, ancak yöre tarihi açısından önemli bir yerleşmenin varlığı anlaşılmış, çanak çömlek parçaları Tuzla Çay yatağı boyunca uzanan antik yol üzerindeki yerleşimin, olasılıkla Bronz Çağı dönemine dek inebileceğini göstermiştir <sup>3</sup>.

Kapların çıkarıldığı yerde, başka buluntu umuduyla tahribat yapılması nedeni ile gömütün yapısı konusunda somut bilgiler edinilememiştir. Ancak tepenin 10 m. kadar aşağısında bugün bir çukurdan

<sup>1</sup> Gerek Gökçeşeyh köylülerinin verdiği bilgiler, gerekse yerinde yaptığımız gözlemlerden kapların höyük toprağının akması sonucunda yüzeyde belirdiği ve Hasan Yaşar adlı yurttaş tarafından tesadüfen bulunduğu öğrenilmiştir. Kapların çıkarıldığı alanda gözlenen çukur ve yerinden oynatılmış taşlardan buluntu yerinde daha sonra bazı eşelemelerin de yapıldığı anlaşılmaktadır.

<sup>2</sup> Rhytonlar üzerinde çalışmama izin veren Eski Eserler ve Müzeler Genel Müdürlüğüne; Erzurum Müze Müdürü S. Yaylalı ve diğer müze yetkililerine; İstanbul Alman Arkeoloji Enstitüsü Kitaplığı görevlilerine; çalışmam sırasında yakın ilgi ve desteğini gördüğüm hocam F. Işık ve yardımlarını esirgemeyen C. Işık’a; özellikle makalemi gözden geçirerek Belleten dergisinde yayımlanmasını sağlayan hocam Prof. Dr. B. Ögün’e teşekkür ederim.

<sup>3</sup> Tepe yüzeyine dağılmış el yapısı çanak çömlek parçaları yerleşimin olasılıkla Bronz Çağına dek uzanabileceğini göstermektedir. Bunun yanında geç özellikler içeren bazı seramikler de saptanmıştır. Bölümümüz araştırma gezilerinde belirlenen antik yolun önemi için bak. F. Işık, Şirinlikale, Belleten 200, 1987, 531.

oluşan alanda görülen taş kalıntıları, gömütün düzensiz taşlardan yapıldığını göstermektedir. Bu veri ve köy yerleşimiyle tepe eteği arasında gerçekleştirilen yol kazısının açığa çıkardığı kesitte beliren gömüt ve iskelet kalıntıları, tepenin aynı zamanda bir mezarlık olarak kullanıldığını da belgelemektedir<sup>4</sup>.

Arkeolojideki yaygın deyişle bir "rhyton"un tüm özelliklerini içeren<sup>5</sup> Gökçeşeyh buluntularının tanıtımına, köken ve gelişimde yapıtların yerini belirlemede yön verici nitelikteki koç protomlu boynuz rhytonu ile başlamak isterim.

### KOÇ PROTOMLU BOYNUZ RHYTONU: (Res. 1)

143.81 en.no'lu koç protomlu boynuz rhytonu 38 cm. uzunluğunda 13.5 cm. yüksekliğinde ve boynuz orta kesimde 5.5 cm. genişliğindedir; ağız çapı 13 cm. dir. Kendi hamurunun renginde devetüyü tonunda astarlıdır. Ağız kenarında üç bölgede yer yer derin kopma ve kırıklar, boynuz-gövdesindeki yüzeysel aşınım ve çizikler dışında genelde iyi korunmuştur.

Rhyton, ön ayaklarını altına almış oturur bir koç görünümündedir. Örneğimizin, türünün bir gereği olarak başı ve ön ayakları dışında diğer uzuvları verilmemiş, boynuz-gövdesi geriye doğru uzatılarak ağız genişliğine ve dudağa geçiş birer bilezik silmeye vurgulanmıştır. Çarktan çıkan boynuz-gövde ile bütünleşerek, üst kesimde geriye kaykık kalın bir boyuna oturtulan hayvanın başı genelde kuş gagasını anımsatmaktadır. Göz ve boynuz doğasına uygun biçimde kabartılmış, çevresi kiremit kırmızısı ve koyu kahverengi bir boya ile ayrıca belirtilmiştir. Bunun dışında diğer anatomik yapıya özen gösterilmediği gözlenmektedir. Ağız salt belli belirsiz bir boya ile gösterilmek istenmiş, burun ise çeneye bütünlük içerisinde verilmiştir. Yapıtın boynuz-gövde yüzeyi bezeklerle donatılmıştır. Bunlardan çizgisel olanlar, dallar ve yaprakları, aralarına fırça darbeleriyle düzensiz ve sıkça serpiştirilen noktamsı izler ise otları betimliyor olmalıdır. Doğayı yansıtmayı amaçlayan bu yaklaşım, friz kuşağındaki av betisi ile de

<sup>4</sup> Özellikle tepe eteğinde gerçekleştirilen yol kazısında düzensiz taşlardan yapılmış çok sayıda gömüt açığa çıkarılmıştır.

<sup>5</sup> Hayvan biçimli kapların, ayrı bir kullanım özelliği sağlayan sıvı doldurma ve boşaltma deliklileri genellikle rhyton olarak adlandırılmaktadır (K. Tuchelt, Tiergefäße, IstForsch 22, 1962, 14 vd.). Bu özelliklerin hayvan biçimli kap-rhyton ayırımında dayanak noktası kabul edilmesine karşın, sıvı boşaltma deliksizlere de rhyton denilebilmektedir, C.K. Wilkinson, Two ram-Headed Vessels from Iran (1967),5.

içeriksel uyum içerisindedir. Ortada elinde mızrak taşıyan atlı, önünde koşmakta olan yabancı hayvanı avlama çabasındadır (Çiz. 1). Avcının arkasında daha küçük boyutlu bir başka at daha işlenmiştir.

### ZENGİN KOŞUMLU AT RHYTONU: (Res. 2)

144.81 en. no'lu at rhytonu 24 cm. uzunluğunda, 25 cm. yüksekliğinde ve 10 cm. genişliğindedir; sıvı doldurma deliğinin çapı 2,7 cm. dir. Hamuru kiremit kırmızısı renginde, kap yüzeyi devetüyü tonunda astarlıdır. Gövdesinin altı ayrıca kiremit kırmızısı renginde boyanmıştır. Sol kulağının tamamına yakın kısmı, sağ kulağının ucu ve göğüs bölgesindeki sıvı boşaltma deliğinin dışa taşıntı yapan kesimi kırıktır. Başının sağ yanı ve boynunun sağ alt tarafında fazla şişirmeden kaynaklanan kararmış bölgeler vardır. Gövdesindeki yer yer aşınma ve önemsiz kopmalar dışında genelde iyi korunmuştur.

Yapıt, ayaklarını karnına çekerek diz çöken bir atı betimlemektedir. Başın boyna geçiş kesiminde ağız kenarı dışa taşıntılı sıvı doldurma deliği bulunur. Hayvan, dizginleri gerilmişçesine başını geriye doğru kasarak, soyluluğuna yaraşır bir pozda betimlenmiştir. Doğala yakın işlenen kulakları arasından alnına dökülen perçemi, tek tek ve kalın bukleler biçimindedir. Perçemin, burun kanatlarının ve ağız yapısının hafif plastik şekilde yapılmasının yanısıra, kiremit kırmızısı bir boya ile iyice vurgulandığı gözlenmektedir. Arkaya çekilen kalın boynu, başı ve alt gövdesi ile organik bir bütünlük içerisindedir; bu olgu baş ile öne doğru esnemiş göğüs arasındaki doğal ilişkide de yansır. Yerden oldukça soyutlanmış olan karın kesimi, yuvarlak hatlıdır ve zarif bir yapıdadır. Hayvanın diz kapakları, altlık işlevi görmesi amacıyla düz bir hatla sonlandırılmıştır. Altına kıvrılan ayakları, düz ve uzun kuyruğu gövdeye yüzeysel bir şekilde yapıştırılmıştır. Son derece canlı ve etkileyici görünümünde betimlenen hayvanın tüm vücudu zengin koşum takımlarıyla donatılmıştır. Sırtında ön ve arka kaşı yüksek, yanları arkaya doğru genişleyen kabartılı bir eyer taşımaktadır. Eyer, karın ve kuyruk altından geçirilen birer kolan ile iyice sağlamlaştırılmıştır. İki sıralı ve kendir gibi örülerek yapılan dizginler, boynu sıkıca dolar. Eyer ve dizginlerin dışında, hayvanın başı, boynu ve gövdesi; dış hatları koyu kahverengi, içi aynı renkte ve kiremit kırmızısı fırça taramalarla oluşturulmuş koşum takımlarıyla donatılmıştır.

## YALIN KOŞUMLU AT RHYTONU: (Res. 3)

145.81 en. no'lu bu yapıt, 23 cm. uzunluğunda, 19 cm. yüksekliğinde ve 11 cm. genişliğindedir; sıvı doldurma deliğinin çapı 2 cm. dir. Fazla fırınlanmıştır. Göğüs kesimi devetüyü renginde, diğer kısımlar ise siyahımsı-gri tonda astarlıdır. Başının üzerindeki sıvı doldurma deliğinin dışa taşıntı yapan kesimi ve kulaklarının üstü kırıktır. Gövdedeki önemsiz kopma ve aşınmalar dışında iyi korunmuştur.

Diz çökmüş bir at betimi. Atın başı; boyun ve gövde yapısıyla organik bir bütünlük içerisinde olmasına karşın, ağız, burun ve göz gibi yüz uzuvları özensiz ve üstünlük yapılmıştır. Başının üstünden başlayıp, eyere dek süren, kısa kesimli yeleleri boyunla kaynaştırılmıştır. Gövdesi silindirik yapıda ve oldukça hantaldır. Altına kıvrılan ön bacakları arasında, ucu dışa taşıntılı bir sıvı boşaltma deliği yer alır. Ön bacakları gibi arka bacakları da karnına yapıştırılmıştır. Kuyruk, bacaklar arasına kısırılmış ince bir çıkıntıdan oluşur. Sırtında yanlara doğru genişleyen kabartılı bir eyer taşımaktadır. Üzeri kazıma çizgilerle karelere bölünmüş bu öge dışında at, diğer koşum takımlarından yoksun gözükür.

Biri hayvan protomu diğeri boynuz-gövde iki ayrı ögenin birleşmesiyle oluşan protomlu boynuz rhytonların<sup>6</sup> özgün bir örneği olan koç protomlu boynuz rhytonu, türünün gereği incelediğimiz at rhytonlarından farklı yapıdadır. Bu şekilsel ayırım dışında kaplar yapım tekniği ve işlev yönünden birbirlerinden ayrılmazlar. Koç protomlu boynuz ve zengin koşumlu at rhytonlarının her ikisinde de kap yüzeyleri devetüyü tondadır; bezemede ise koyu kahve ve kiremit kırmızısı renkler kullanılmıştır. Bu iki yapıtın çok renkliliğine karşın, yalın koşumlu at örneğimiz, fazla fırınlamadan ötürü siyahımsı-gri tonda tek renkli bir yapı göstermektedir<sup>7</sup>. Bunun ötesinde zengin ve yalın koşumlu at rhytonları kendi aralarında da benzer özellikler taşırlar: Başların genel yapısı, boyun ve gövdeyle ilişkisi, ayakların gövde altına alınışı, düz uzun kuyrukların bacaklar arasına kısırılışı ortaktır.

<sup>6</sup> Rhyton türü kaplar içinde protomlu boynuz örnekleri ayrı bir küme oluştururlar (Bkz. R. Ghirshmann, *Iran, Protoiranien, Meder, Achâmeniden* (1964), 322 vd.). Boynuz tanımlaması yanlış olmasa gerekir. Nitekim türün yaratılmasında esin kaynağı olan boynuz benzerlik, yalın protomlu örneklerde olduğu kadar (AJA, 1955-2, Lev. 1, Res. 5), zengin protomlu yapıtlarda da açıkça görülmektedir, T.T. Rice, *Ancient Arts of Central Asia* (1965), Res. 68.

<sup>7</sup> Zengin koşumlu at rhytonunda da gözlenen yanık izlerinin, fazla fırınlamadan kaynaklandığı söylenebilir.

Zengin koşumlu at rhytonunda, hayvanın canlı ve dinamik yapısına karşın, diğer örneğimizin cansız ve ağır gövde yapısı, farklı yorumlara neden olmamalıdır. Ayırım salt her iki yapıtın değişik at cinslerini betimlemelerinden kaynaklanmaktadır<sup>8</sup>. Genelde saptadığım bu birlik ve yerinde yaptığımız incelemeler, rhytonların çağdaş ve aynı kültürün ürünleri olduğunu ortaya koymakta, bu olgu da yapıtların aynı gömülden çıkarıldığı söylentisini desteklemektedir.

Bulutnu merkezinin özellikle Urartu egemenlik sınırları içinde kalması, alışlagelmiş, ancak geçerliliği tartışılabilir bir yaklaşımla, incelediğimiz bu özgün yapıtları da ilk aşamada söz konusu kültürün ürünleri arasında değerlendirmemizi düşündürülebilir. Ancak bu topraklar üstünde Urartu öncesi ve sonrası kültürlerde de benzer örneklerin bulunabileceğini düşünmek gerekir.

Büyük bir rastlantı sonucu Gökçeşeyh buluntuları arasında da bir örneği bulunan, hayvan protomlu boynuz rhytonlar, kökenlerinin saptanabilmesi ve gelişimi kesintisiz izleme olanağı sağlamaları nedeniyle, ayrı bir önem taşırlar<sup>9</sup>. Bu yönde bir araştırma Gökçeşeyh kaplarının kültürü ve tarihine de ışık tutacaktır.

Urartu kültürünün Transkafkasya'daki yerleşim merkezlerinin askeri, siyasi ve ekonomik odağı<sup>10</sup> olan Arin-berd kalesinde gün ışığına çıkarılan bir hayvan protomlu boynuz rhytonu (Res. 5)<sup>11</sup> bu tür kapların Urartu sanatında saptadığım en erken örneklerden biri olması nedeniyle önemlidir. İ.Ö. VIII. yüzyıla tarihlenen bu rhyton, protom ve onunla birleşen boynuz-gövdeden oluşmaktadır. Yuvarlatılmış ağız kenarı az dışa taşıntılı ve tıpkı bir huniyi anımsatan boynuz-gövde aşağıya doğru daralarak, protomla dik açıyla bütünleşir. Arin-berd kabı bu biçimiyle Urartu kültüründe yalnız değildir. Erzurum Müzesindeki Patnos kökenli boğa (Res. 6)<sup>12</sup> ve Urmiye Gölünün güneyinde Leilan'dan aslan protomlu boynuz rhytonları (Res.

<sup>8</sup> Atların fiziksel yapılarındaki ayırımın soy, koşum takımlarının zengin ya da yalınlığında gözlemlenen değişikliğin ise sahiplerinin sosyal durumu ile ilişkin olduğu sanılmaktadır, R. Ghirshmann, *Iranica Antiqua* 10, 1973, 96 vd.

<sup>9</sup> Protomlu boynuz rhytonlar, tam hayvan biçimli kaplara göre daha geç devirlerde ortaya çıkmalarına karşın oldukça yaygın kullanılan bir türdür. Yapıtın şekilsel özelliği bunda önemli bir etken olmuştur. Kullanım yöntemleri için Bkz. Tuchelt, n. 5 Lev. 26 res. 1-4.

<sup>10</sup> B. Piotrovsky, *Urartu* (1969), 23 vd.

<sup>11</sup> Piotrovsky, n. 10, Res. 64; pişmiş topraktan, parlak kırmızı astarlı yapıtın protomu, olasılıkla uzuvları kabaca belirlenmiş bir koç başı biçimindedir.

<sup>12</sup> Edinilen bilgidен, rhytonun müzeye Patnos yöresinden getirildiği anlaşılmaktadır. Yapıtın bir biçimiyle tanıtımına izin veren yetkililere burada ayrıca teşekkür etmek isterim.

9) <sup>13</sup>, bu geleneğin günümüze ulaşan diğer ürünleridir. Pişmiş topraktan parlak kırmızı astarlı boğa protomlu Patnos örneği, Leilan kabıyla benzer özellikler gösterir. Bu iki örneğin Arin-berd buluntusundan ayırımı, aşağıya doğru giderek daralan boynuz-gövdenin kısılalığında ve protomla tabanda dik açıyla birleşmesinde izlenir. Buna karşın Patnos boğa protomunun baş ve boyundan oluşmuşçasına yalın işlenişi, bunu Arin-berd koç başıyla yakınlaştırmaktadır. Urartu VII. yüzyıl aslan betileriyle ilişkisi nedeniyle olasılıkla aynı tarihten olan <sup>14</sup> boyalı Leilan kabı, protomdaki aslan betisinin diğer iki örnekte olduğu gibi salt baş-boyun kesimiyle değil, ayaklarını öne doğru uzatmış oturur durumda, gövdesinin ön kısmıyla birlikte işlenişi nedeniyle en gelişkini gibidir; Ancak bu özellik doğrudan aslan betilerinin Urartu sanatında başarılı bir şekilde işlenişle de ilişkili olabilir. Çünkü kısa ve küt boynuz-gövdesinin çizme biçiminde protomla bütünleşmesi yönünden de Patnos rhytonundan pek farklı değildir. Urartu'nun birbirlerinden uzak yerleşim merkezlerinde ele geçen, köklü bir geleneğin ürünleri niteliğindeki Arin-berd, Patnos ve Leilan kapları, protonlu boynuz rhytonların o döneme dek bilinmeyen yeni bir biçime dönüşümünün belgesi ve başta Akamenid örnekleri olmak üzere aynı türün daha geç tarihlilerinin öncüleridirler.

Bu tür kapların Anadolu'ya tümüyle yabancı olduğu da söylenemez. Metal ve pişmiş toprak örnekleriyle bilinen Hitit rhytonları (Res. 4) <sup>15</sup> ayaklarını altına almış oturur ya da diz çöker durumdaki boğa, geyik gibi hayvanların ön gövdesi biçiminde oluşturulan protom ve onunla bütünleştirilmiş kap-gövde ile Urartu yapıtlarıyla bazı ortak özellikler gösterirler. Benzer biçimde gerek Hitit gerekse Urartu ürünlerinde sıvı boşaltma deliğinin yokluğu da bu benzeşimde başka bir dayanak noktası olarak düşünülebilir <sup>16</sup>. Hitit ürünlerini Urartu örneklerinden ayıran en

<sup>13</sup> W. Kleiss, AMI, N.F. 5, 1972, 157 Res. 30. Rhytonu elinde bulunduran ve Kleiss'a satmaya çalışan kişinin açıklamasına göre, yapıt Leilan'da dağ eteğindeki bir gömütte ya da eski Leilan yerleşiminde bulunmuştur.

<sup>14</sup> Yapıtın protomundaki aslan, Akurgal tarafından olgun Urartu dönemi denen VII. yüzyıl aslan betileriyle yakınlık gösterir (Krşl. E. Akurgal, *Urartäische und Altiranische Kunstzentren* (1968), 60, Res. 26-28). Benzerlik: ağzın açık, gözlerin üçgenimsi yapısı, yüzde palmet yaprağı şeklindeki deri kırışıklıkları ve diğer ayrıntılarda da belirgindir. Öte yandan kap üzerindeki siyah hatlarla sınırlanmış kırmızı boyama yönteminin Patnos Urartu yapıtlarıyla benzerliği Kleiss tarafından da savunulmuştur (Kleiss, n. 13, 158).

<sup>15</sup> O.W. Muscarella, *Ancient Art, The Norbert Schimmel Collection* (1974), no. 123 vd.; T. Özgüç, *Manşef'e Armağan*, 2 (1974), 963 vd.

<sup>16</sup> Bildiğimiz Urartu örneklerinin, tıpkı Hitit rhytonlarında olduğu gibi protomda sıvı boşaltma deliği yoktur. Daha çok kütle ilişkisini bildiğimiz bu kapların, Asur betimlerinde

önemli özellik protomla birleştirilen kesimin silindirik biçimli ve kulplu olmasıdır. Bu ayırıma karşın Hitit rhytonlarının Urartu ürünlerine öncülük ettikleri söylenebilir.

İran bölgesi ve Asur kültürlerinde sanat yapıtlarının uçlarını hayvan başıyla sonlama geleneğinin<sup>17</sup> erken I. binden başlayarak Hasanlı IV bronz kabı<sup>18</sup> ve Asur orthostatlarında görülen kupa veya kova biçimli kaplarda yansıdığı<sup>19</sup> gözlenmektedir. Bu olgu nedeniyle Urartu rhytonlarının söz konusu komşu kültür etkileriyle yaratılmış olabileceğini düşünmek güçtür. Çünkü Urartu yapıtlarında izlenen çizme biçimli boynuz-gövde yapısı, kırılmaksızın uzayan ve salt uç kesiminde bir hayvan başı bulunan İran-Asur ürünleri arasında görülmez. Tümüyle Urartu rhytonlarına özgüdür. Ve bilinen örneklerin ışığında bu türün yaratıcısı Urartular olmalıdır.

Gökçeşeyh koç protomlu boynuz rhytonu, boru şeklindeki ince uzun boynuz-gövdesi, geriye doğru çekilmiş protomu ve tüm kap yüzeyini süsleyen bezemeleriyle Urartu örneklerinden belirgin biçimde ayrılmaktadır. Ayırım, geleneğin değişik kültürler aracılığıyla sürdürülerek, süreç içinde kabın giderek yeni bir biçime dönüşmesinden kaynaklanmaktadır. Bu değişim olgusunda en büyük pay Akamenid, İskit ve Frig sanatlarıdır.

Urartu boynuz biçimli kaplarının etkisi özellikle Akamenid sanatında görülür. Bu sanatın oluşumunda çok yönlü Urartu katkısını ortaya koyan tüm veriler<sup>20</sup> bizi protomlu boynuz-kapların gelişimini de ileriki dönemlerde Akamenid yapıtları ile izlemin yanlış olmayacağı sonucuna götürmektedir.

---

görüldüğü biçimde kupa ya da kadeh şeklinde kullanılmış olabileceği de düşünülebilir, C.K. Wilkinson, *Two ram-Headed Vessels from Iran* (1967), Res. 1 vd.

<sup>17</sup> P. Calmayer, W. Kleiss a.a. Bastam, I (1979), 200.

<sup>18</sup> Calmayer, n. 17, 196 Res. 2

<sup>19</sup> Wilkinson, n. 16, Res. 1 vd.

<sup>20</sup> Urartu'nun bilinen en erken yerleşim merkezlerinden Arin-berd kentinde, yaşamın salt Urartu katlarıyla sona ermeyip Akamenidler çağında da sürdürüldüğü kazılarla saptanmıştır (M.N. van Loon, *Urartian Art* (1966) 48 vd.). Akamenidlerde "Apadana" adı verilen çok sütunlu kabul salonlarının işlev ve biçim yönünden Urartu mimarisindeki sütunlu salonların etkisiyle oluştuğu yadsınamaz (T. Özgüç, *Altın-tepe I* (1966), 11), Akamenid mobilya işçiliğinde kullanılan yöntem ve örgeleri Urartu'nun payı olmaksızın düşünmek olanaksızdır (van Loon, 100). Akamenid mimarisinde duvar işçiliği (D. Stronach, *Iran 1*, 1963, 30), kör pencereler (M. Mallowan, *Iran 10*, 1972, 16), ahşap, destek, korniş ve çatı gibi diğer öğelerde de (D. Stronach, *Iran 3*, 1965, 13 vd.) Urartu etkileri göz ardı edilemez. Kaya gömütlerindeki etki için Bkz. F. Işık, *AnatSt.* 37, 1987, n. 101 (baskıda).

Değerli metal örnekleriyle tanınan Akamenid rhytonlarında çizme biçimli boynuz-gövdenin aşağıya doğru daralarak, topukta protomla dik açıyla birleştiği gözlenmektedir<sup>21</sup>. Urartu geleneğinde verilen boynuz-gövdenin bu biçimsel özelliği yanında, bir Hamadan (?) örneğinde (Res. 10)<sup>22</sup> izlendiği gibi protomdaki aslan betilerinde de gerek hayvanların oturuş biçimlerinde gerekse yüz uzuvları, deri kırışıklıkları ve diğer ayrıntılarda Leilan'da bulunmuş aslan protomlu Urartu rhytonunun geleneksel etkilerini görmek olasıdır.

Kültür ve tarihi üzerinde uzun süredir tartışılan Maraş rhytonu<sup>23</sup>, protomundaki boğa betisinin sanatsal özellikleri nedeniyle<sup>24</sup> erken tarihli Akamenid ürünlerinden biri olmalıdır. Yapıtın zaman zaman Urartu'ya mal edilmesi ise özde bu kültür etkisiyle yaratılmasından kaynaklanır.

Kapların ağız kenarlarının lotus yaprağı, tomurcuk gibi bitkisel motiflerle bezemesinin yanında, boynuz-gövdelerin ard arda kesintisiz yivler ya da yiv kümeleriyle donanımı ve protomdaki hayvan betilerinin genellikle kanatlı olmaları, Akamenid rhytonlarının salt ayrıntıya yönelik kendine özgü bezeme özellikleridir.

V. yüzyıla tarihlenen Akamenid rhytonlarının bu genel özelliklerinin, İskit kurganlarında açığa çıkarılmış çağdaşlarında da izlenmesi, beklenen bir olgudur. İskit ve diğer Asya göçerleriyle Akamenid'ler arasındaki ilişki çeşitli kaynaklardan bilinmektedir<sup>25</sup>. İskit kurganlarında bugüne dek ele geçen erken tarihli protomlu boynuz rhytonlar, Güney Rusya'da Kelermes ve Kuban bölgesindeki Yedi Kardeşler'dendir<sup>26</sup>. Kelermes 3 no'lu kurganda bulunan ve İ.Ö. VI. yüzyıla tarihlenen gümüş bir rhytona ait kırık parça<sup>27</sup>, üzerinde kazıma çizgilerle oluşturulmuş betiler bulunan yay

<sup>21</sup> Ghirshmann, n. 6, Res. 290, 306; Muscarella, n. 15, no. 155; W. Culican, *Medes and Persians* (1965) 120 vd., Res. 32, Lev. 33, 56.

<sup>22</sup> Ghirshmann, n. 6, Res. 306.

<sup>23</sup> C. L. Woolley, *Annals of Archeology and Anthropology*, Liverpool, 10, 1923, 69, Lev. 68 Culican n. 21, 122, Lev. 32

<sup>24</sup> Yapıt özellikle baş-boyun birleşim kesimindeki bükümler, alın bezemesi, yüz uzuvlarının belirlenmesi, göğüsteki kabartı ve oturuş biçimiyle Akamenid ürünleriyle benzerlik gösterir (Krşl. P. Amandry, *Antike Kunst* 2, 1959, 47 Lev. 23 Res. 4, 5).

<sup>25</sup> A. Belenitsky, *Central Asia* (1969), 51.

<sup>26</sup> E.H. Minns, *Scythians and Greeks* (1913), 210 vd., van Loon, n. 20, 175. Kelermes ve Melgunov buluntularının ayrı bir önemi de İskit sanatının Yakın Doğu sanatlarıyla ilişkisini belgelemesidir (M.I. Artamonov, *Treasures from Scythian Tombs, in the Hermitage Museum, Leningrad* (1969), 26 vd.).

<sup>27</sup> Artamonov, n. 26, 26 vd., Lev. 20.



biçimli boynuz-gövdesi dışında belki fazla bilgi vermez; buna karşın Yedi Kardeşler kurganlarında ele geçen protomlu boynuz rhytonlar üzerinde, konuyla ilgili somut yorumlar yapabileceğimiz durumundayız. Bu kurganlarda dört rhyton bulunmuştur<sup>28</sup>. Bunlar arasında 4 no'lu kurganda açığa çıkarılan örnek en ilgi çekici olanıdır (Res. 12)<sup>29</sup>. Yapıtın protomu kanatlı bir keçi şeklinde biçimlendirilmiştir. Yay gibi yukarıya döndürülen boynuz-gövdesi, Akamenid geleneğinde yatay yivlerle donatılmıştır. Hayvanın boynuzlarının boğumlu yapısı, sakalı, baş-boyun birleşim yerinin ard arda sıralanan bükümlerden oluşan kıllarla donanımı, palmet yaprağı şeklindeki kaş belirlemesi, kanat yapısı ve oturuş biçimiyle V. yüzyıl Akamenid sanat özelliklerini yansıtır.

“Erzincan rhytonu” olarak tanınan gümüş grifon rhytonu (Res. 11)<sup>30</sup>, boynuz-gövdesinin protomla birleşmesi, kap yüzeyinin koştut yivlerle donatılması ve hayvan betisinde görülen tüm sanatsal özellikler, onun Akamenid sanatının bir ürünü olduğunu belgelemektedir. Ve Susa’da bulunan renkli duvar kabartmalarındaki grifonlara<sup>31</sup> yakın benzerliği de bu kökenden kaynaklanır. Tüm bu veriler, gerek Yedi Kardeşler örneği gibi (Res. 12) İskit kurganlarında açığa çıkarılan, gerekse İskit özellikleri saptanabilen diğer rhytonların Akamenid örnekleriyle doğrudan ilişkisi, savımızı doğrular. Kendine özgü ayrı bir gelişim gösteren İskit yapıtlarının Akamenid örneklerinden en ayırıcı yanı, boynuz-gövdelerin yay gibi bükülmesidir. Esin kaynağı olan boynuza benzerliği en açık biçimde yansıtan bu özellik dışında İskitli unsurları saptamak gerçekten güçtür<sup>32</sup>.

Akamenid-İskit etkileşimi üzerinde durulurken, başka bir açıdan İskit rhytonlarının çağdaşı Urartu örnekleriyle doğrudan ilişkisi sorunu düşünülebilir; çünkü Urartu ve İskit sanatsal ilişkilerini değişik dallarda ortaya koymak olasıdır<sup>33</sup>. Protomlu boynuz kaplarda Urartu-İskit

<sup>28</sup> Minns, n. 26, 210, Res. 110-114; Artamonov, n. 26, 39 vd., Res. 58, 59, Lev. 117, 119.

<sup>29</sup> Artamonov, n. 26, 39, Lev. 117.

<sup>30</sup> Yapıt Erzincan’da bulunduğu için bu adla anılmaktadır. Bkz. F. Sarre, *Die Kunst des alten Persien* (1922) 20, Res. 47; Minns, n. 26, 265.

<sup>31</sup> S. Lloyd, *The Art of the Ancient Near East* (1961), 245 vd., Res. 205, 211.

<sup>32</sup> Kerch yakınlarında Kul Oba’da ele geçen koç protomlu boynuz rhyton, boynuz-gövdesinin protomla dik açıyla birleşmesi yönünden İskit gömütlerinde bulunan diğer örneklerden ayrılmaktadır (Bkz. Minns, n. 26, Res. 90; Artamonov, n. 26, 70, Lev. 250). I.Ö. IV. yüzyıla tarihlenen yapıt bu biçimiyle daha çok Erzincan rhytonuyla benzerlik gösterir.

<sup>33</sup> Urartu-İskit ilişkilerinin VII. yüzyıldan beri sürdüğü bilinmektedir (van Loon, n. 20, 21 vd.). Öte yandan Kelermes ve Melgunov kurganlarından örnekler, İskit kültürünün özellikle Asur ve Urartu sanatlarıyla etkileşim gerçeğini açıkça belgelemiştir (Artamonov, n.

etkileşimini kanıtlayan erken tarihli en önemli buluntu Ziviye'de ele geçen ve bugün Tahran Müzesinde korunan antilop protomlu boynuz rhytonudur (Res. 7)<sup>34</sup>. Ghirshmann tarafından İskit sanatına verilerek VII. yüzyıla tarihlenen yapıt, biçimsel yönden yakın benzerlerini Arin-berd (Res. 5), fakat özellikle Patnos (Res. 6) ve Leilan (Res. 9) gibi Urartu örnekleri arasında bulur. Gerek Urartu gerekse Ziviye kaplarında çizmeye benzer boynuz-gövdeler aşağıya doğru daralarak protomla dik açı oluşturacak şekilde birleşirler. Ayrıca hayvan protomlarının, boynuz-gövdelerin döndürülen uç kesimlerine salt baş-boyun kısımlarıyla eklenmeleri de yine ortak bir özellik olarak değerlendirilebilir. Ziviye rhytonunu, hayvan başının göçer sanatı geleneğinde yapılışı dışında, Urartu yapıtlarından soyutlamak olanaksızdır. Zaman zaman Urartu'nun egemenlik sınırları içinde kalan<sup>35</sup> Ziviye'de ele geçen pişmiş toprak rhytonda çağdaşı ve komşusu Urartu etkilerinin saptanabilmesine karşın, İskit kurganlarında bulunan daha geç tarihli metal yapıtlarda, Urartu'dan aldığı esinle yöre kültürü ve sanatına ağırlığını koyan Akamenid özelliklerinin ağırlıklı olduğu anlaşılmaktadır.

Akamenid sanatı etkilerinin V. yüzyılda İskit kurganlarında görüldüğü çağlarda, Anadolu'da da protomlu boynuz kap geleneğinin sürdüğü gözlenmektedir. Bunlar arasında Kapadokya ve Pontus bölgesinde Amisos'da ele geçen örnekler ilk sırayı alırlar. Anadolu'da yerli geleneğe bağlı ve Frig öncüleri olmaksızın düşünemeyeceğimiz bu yapıtları<sup>36</sup>, boynuz-gövdelerinin biçimi ve bezemeleri yönünden, gelişimde V. yüzyıl ile Hellenistik Çağ içerisinde değerlendirebiliriz. Paris Louvre Müzesi (Res. 14,

26, 26 vd.). Kelermes İskit kurganında bulunmuş altın kılıç kını üzerindeki kutsal ağacın tanrılarınca döllenme betisi (Artamonov, n. 26, Lev. 1-3) gerek içerik gerekse çeşitli motifleri yönünden tümüyle Urartu geleneğini yansıtır (R.D. Barnett, *Iraq* 12-1, 1950, Lev. 7, Res. 3; E. Bilgiç-B. Öğün, *Anadolu* 8, 1964, Res. 2). Bununla birlikte Karmir Blur depo odalarında ele geçen Urartu kültürüne yabancı bazı sanat yapıtlarının, Transkafkasya'daki gömüt buluntularıyla benzerliği ileri sürülmüştür (R.D. Barnett-W. Watson, *Iraq* 14-2, 1952, 145 vd.). Ayrıca Ziviye buluntularında Urartu ve İskit sanatı ürünlerinin bir arada saptanması da önemlidir (R.D. Barnett, *Iraq* 18-2, 1956, 112 vd.).

<sup>34</sup> Ghirshmann, n. 6, 322, Res. 395.

<sup>35</sup> Wilkinson, n. 5, 5.

<sup>36</sup> Sözü edilen çağlarda her ne kadar etnik bir kültürün adından söz edilemesi de bu yapıtların Frig seramiğinden tümüyle soyutlanamaması, bunları Frig bölgesine ya da Friglere verme eğilimine neden olmuştur (E. Akurgal, *Phrygische Kunst* (1955), 55, Lev. 34 c; W. Hornbostel, *Aus Gräbern und Heiligtümern, die Antikensammlung W. Kropatscheck* (1980), no. 14).

16)<sup>37</sup> ve Makridy'nin kazalarıyla arkeolojiye kazandırılan Amisos (Samsun) rhytonları (Res. 13, 15)<sup>38</sup> izlediğimiz gelişim zinciri içerisinde V. yüzyıla tarihleyebileceğimiz erken örnekleri oluştururlar<sup>39</sup>. Urartu ürünlerinden ayrı olarak sıvı boşaltma deliği de bulunan bu yapıtlarda dağ keçisi, at vb. hayvanların ön gövdesi biçiminde yapılmış protomların, çağdaşları Akamenid örneklerindeki gibi oldukça plastik yapıda olduğu gözlenmektedir. Amisos ve Louvre Müzesi rhytonları geç tarihli olmaları nedeniyle protomlu boynuz rhytonların Frig kültüründeki öncüleriyle ilişkin sorunları aydınlatmada yetersiz görülebilirler. Ancak H. Koşay tarafından yapılan Pazarlı kazılarında açığa çıkarılmış bir Frig kabına ait kırık parça üzerindeki resimsel beti (Res. 8)<sup>40</sup> bu açıdan bazı önemli ipuçları vermektedir. Kap üzerinde, öne doğru uzattığı sağ elinde rhyton, diğer elinde ise özgün bir Frig kabı taşıyan ayakta bir kadın görülür. Kadının tuttuğu rhyton biçimsel yönden; geniş ağızlı, aşağıya doğru giderek daralan çizme benzeri boynuz-gövde ve onunla yaklaşık dik açıyla birleşen protomdan oluşmaktadır. Rhytonun genel yapısı ve kadının kavrayış biçiminden, protomun bir hayvan başı şeklinde yapıldığı açıktır. Boynuz-gövdesinin giderek daralan biçimi, kıvrılarak protomla birleşmesi ve son olarak protomdaki hayvanın salt baş-boyun kısmıyla işlenmesi Patnos (Res. 6), Arin-berd (Res. 5) ve Urartu etkili Ziviye (Res. 7) yapıtlarının geleneğini anımsatır. Tüm bu veriler Pazarlı parçası üzerinde resimlenen rhytonun Urartu örneklerinden soyutlanamayacağını tanıtırlar.

Geometrik anlayışta işlenen kadının sağ elinde taşıdığı Frig kabının Gordion 3 no'lu Tümülüs buluntularıyla kesin ilişkisi K. Bittel tarafından ortaya konmuştur<sup>41</sup>. Yerinde gözlem ışığında Pazarlı parçası İ.Ö. 700 yıllarının bir ürünü olmalıdır ve bu da rhytonun biçimsel yönden olduğu kadar tarihsel yönden de Urartu yapıtlarıyla saptadığımız ilişkisini belgeler.

<sup>37</sup> H. de Genouillac, *Céramique Cappadocienne II* (1926), 63, Lev. 14-15.

<sup>38</sup> Akurgal, n. 36, 55, Lev. 34 c; Tuchelt, n. 5, 90, Lev. 21, 1-3.

<sup>39</sup> Kapadokya ve Amisos rhytonlarını biçimsel yönden birbirlerinden ayırmak olanaksızdır. Bunlar hayvanların işlenişleri yanında özellikle boynuz-gövdelerinin yapılarıyla da, değişik merkezlerde aynı geleneğin tek ve çok renkli olarak üretilen çağdaş yapıtları olmalıdır. Tuchelt (n. 5, 91)'de Amisos kümesi altında incelediği Amisos rhytonlarının İ.Ö.V. yüzyıla dek inebileceğini belirtmiştir. Rhytonların V. yüzyıl Akamenid verilerine benzerliklerinin yanı sıra biçim ve motifleri yönünden aşağıda tanyacağımız Hellenistik örneklerden belirgin şekilde ayrılmaları da daha geç tarihlerden olamayacaklarını belgelemektedir.

<sup>40</sup> H.Z. Koşay, *Pazarlı Hafriyatı Raporu* (1941), 8, Lev. 53.

<sup>41</sup> K. Bittel, *AA* 1939, 135 vd.

Anadolu'da hayvan protomlu boynuz kap gelişim zincirinin Hellenistik Çağ halkalarını oluşturan pişmiş toprak Kapadokya yöresi rhytonları<sup>42</sup>, gerek biçim gerekse motifleri açısından yeni özelliklerle karşımıza çıkarlar. Tek ve çok renkli örnekleri bilinen bu yapıtların en belirgin yanı boynuz-gövdenin genelde daralarak uzaması, boyalılarda bezeme olarak; kıvrık dal, sarmaşık yaprakları, tomurcuk gibi bitkisel ve içi taralı üçgenler, meander, bant şeklinde çeşitli geometrik motiflerin kullanılmasıdır. Bunun yanında boynuz-gövdede ağız kenarının dışa iyice döndürüldüğü ya da bilezik silmeyle vurgulandığı ve tüm kap yüzeyinin giderek bezeme alanına girdiği görülmektedir. Anadolu dışında bazı Hellenistik merkezlerde ele geçen metal rhytonlarda da benzer biçim ve motiflerin uygulandığı gözlemlenir<sup>43</sup>.

Bu gelişim içerisinde, aynı gömüden Gökçeşeyh kaplarının tarihlenmesinde dayanak noktası olarak ele aldığım koç protomlu boynuz rhytonu (Res. 1), boynuz-gövdesinin biçimi ve bezeme geleneğiyle yerini yalnız türünün Hellenistik Çağ örnekleri arasında bulur.

Gökçeşeyh rhytonuyla ilişkili bulduğum Kapadokya bölgesinden götürüldüğü söylenen ya da stil yoluyla aynı yöreye verilen yapıtlar genelde İ.Ö. IV. ve III. yüzyıllar arasına tarihlenmektedir<sup>44</sup>. Aynı tarihler, değişik Hellenistik merkezlerde bulunmuş metal rhytonlar içinde geçerlidir<sup>45</sup>.

Kropatscheck, Genevre ve Poltava rhytonlarında izlenen sarmaşık motifi (Res. 17-19) protomlu boynuz rhytonlarda çağın geleneğini yansıtan yeni bir bezeme türüdür<sup>46</sup>. Bu rhytonlara göre Gökçeşeyh kabında bitkisel

<sup>42</sup> Muscarella, n. 15, no. 162, 163; Ch. Dumont, Geneva 25, 1977, 213 vd., Res. 1-3; Hornbostel, n. 36, no. 14. Bu örnekler son olarak İskilip (Çorum) Çatak'ta ele geçen kırık bir rhyton parçası eklenmiştir. Buluntu yeri kesin olarak bilinen yapıt, L. Zoroğlu (Selçuk Üniversitesi Fen-Edebiyat Fakültesi Edebiyat Dergisi, 1983-2, 135 vd., Res. 10) tarafından Kızılırmak Havzasında bulunmuş iki skyphosla birlikte değerlendirilerek bunların aynı havza içinde üretildikleri belgenmiştir.

<sup>43</sup> Belenitsky, n. 25, Res. 32

<sup>44</sup> Muscarella, n. 15, no. 162, 163; Hornbostel, n. 36, no. 14. Kropatscheck ve Genevre kaplarıyla aynı küme içinde ele alınan Çatak'ta bulunmuş rhyton parçası Mithridates Eupator (İ.Ö. 127-63) çağına tarihlenmiştir. Zoroğlu (n. 42, 143 vd.) tarafından önerilen tarihin en azından üst sınırı için kuşkuvarını belirtmek isterim. Çünkü söz konusu yapıtlarda ne boynuz-gövdelerin genel yapıları ne de süslemeler uzun bir süreci ortaya koyacak kadar ayrımlı değildir.

<sup>45</sup> Belenitsky, n. 25, 240.

<sup>46</sup> Bu bezekler Geç Klasik-Erken Hellenistik Çağla birlikte Hellenistik kültür etkilerinin görüldüğü tüm bölgelerde süreç içinde gelenekselleşmiştir. IV. yüzyıl ve daha geç tarihli yapıtlarda uygulanış biçimleri için Bkz. Minns, n. 26, 210, 335, Res. 113; Venadikov-

motiflerin işlenmesindeki değişiklik yadsınamaz; burada kıvrık dal ve çiçeklerin eksikliğine karşın, daha çok ana gövdeye bağlanan yalın ya da üç parçalı yapraklarla taçlandırılmış dallardan oluşan bir bezeme egemendir. Ancak bu tür başkalıklar, yapıtta sarmaşık yerine ayrı bir bitki türünün betimlenmesinden olduğu kadar yöresel özelliklerden de kaynaklanmış olabilir. Göz ardı edilmesi güç bu beklenti de gösteriyor ki, Gökçeşeyh rhytonunu çağının ürünlerinden soyutlamak olanaksızdır.

Tüm bu veriler ışığında yapıta tarih olarak, ayrı bir gelişim içinde ele aldığım, zengin koşumlu at rhytonuyla da desteklenen Erken Hellenistik Çağı önermek isterim.

Gökçeşeyh koç protomlu boynuz rhytonu kaynağını Anadolu'da bulan köklü bir geleneğin oldukça geç bir örneğidir. Kendisine dek uzayan gelişimi kesintisiz izlenebilen, gerek biçim gerekse bezeme yönünden çağdaşlarından pek ayrılmayan yapıtın daha yakın benzerleri bulunamamıştır. Bunda kuşkusuz bu dönem Doğu Anadolu sanatının karanlığı ve kapların tekil buluntu özelliğini şimdilik korumasının payı büyüktür.

---

Gerassimov, *Thrakische Kunst* (1973), 342, no. 114; J. Schäfer, *PergForsch* 2, 1968, 45, Lev. 10 vd. Frig sanatındaki yeri için: Akurgal n. 36, 54 vd., Lev. 34 vd.



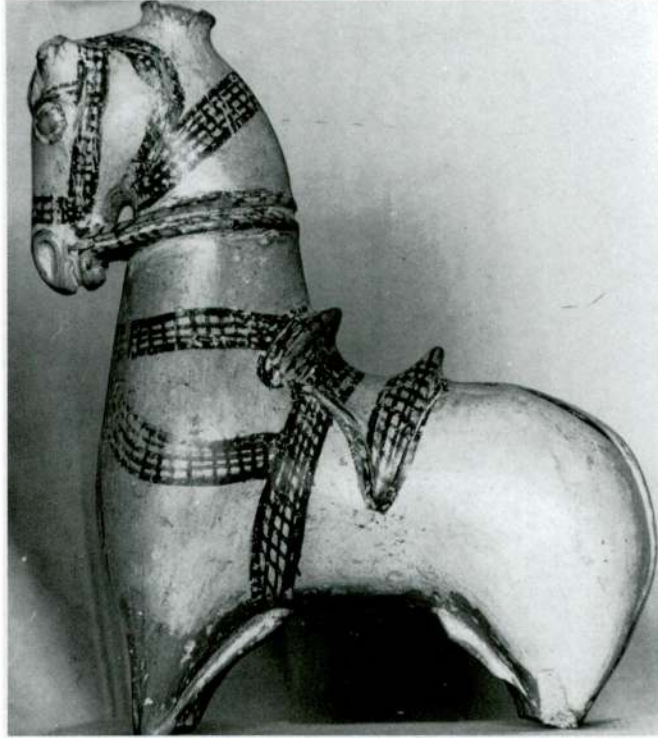


Çiz. 1 — Av Betisi

*Adnan Diler*



Res. 1 — Gökçeşeyh Koç Protomlu Boynuz Rhytonu



Res. 2 — Gökçeşeyh Zengin Koşumlu At Rhytonu

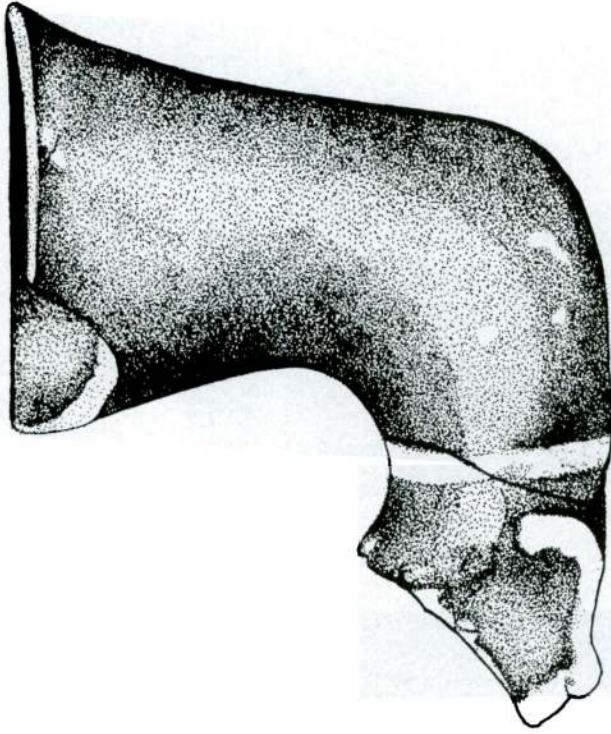




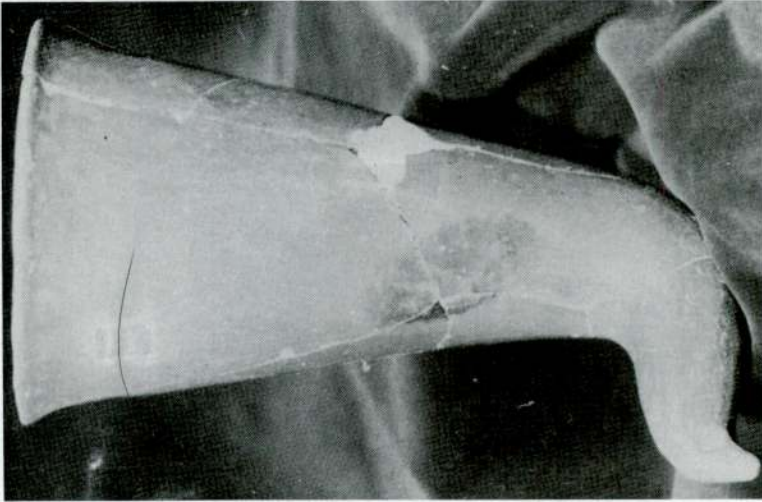
Res. 3 — Gökçeşeyh Yalın Koşumlu At Rhytonu



Res. 4 — Schimmel Koleksiyonundaki Hitit Rhytonu  
(Muscarella, Ancient Art. No. 123)



Res. 6—Patnos Rhytonu (Erzurum Bölge Müzesi)



Res. 5—Arin-berd Rhytonu  
(Piotrovsky, Urartu. Res. 64)



Res. 7 — Ziviye Rhytonu (Ghirshmann İran, Res. 395)



Res. 8 — Pazarlı'dan Frig Kabı Parçası  
(Koşay, Pazarlı Hafriyatı Raporu, Lev. 53)

*Adnan Diler*



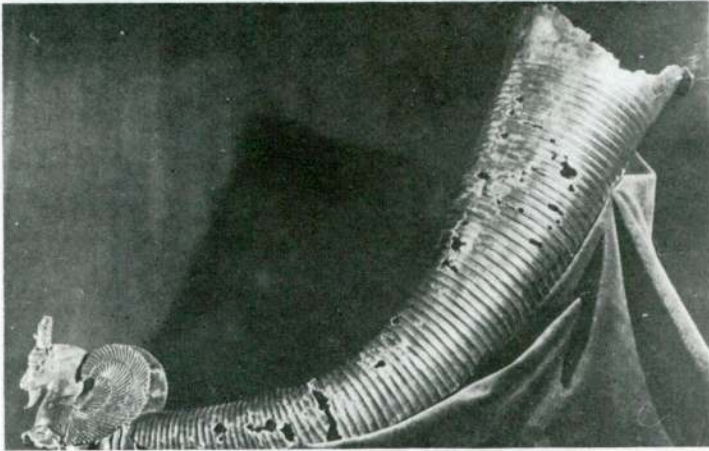
Res. 9—Leilan Rhytonu (Kleiss, AMI, N.F. 5 Lev. 39)



Res. 10—Hamadan Rhytonu (Ghirshmann Iran, Res. 306)

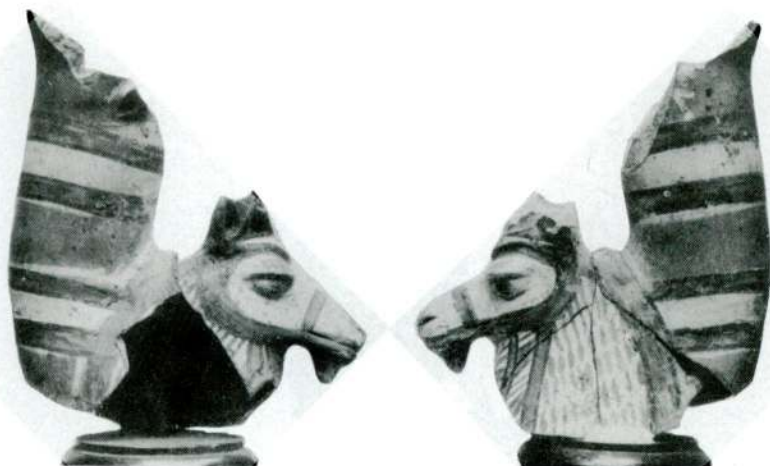


Res. 11 — Erzincan Rhytonu, (Lloyd, *The Art of The Ancient Near East*, Res. 211)



Res. 12 — Yedi Kardeşler Rhytonu (Artamonov, Lev. 117)

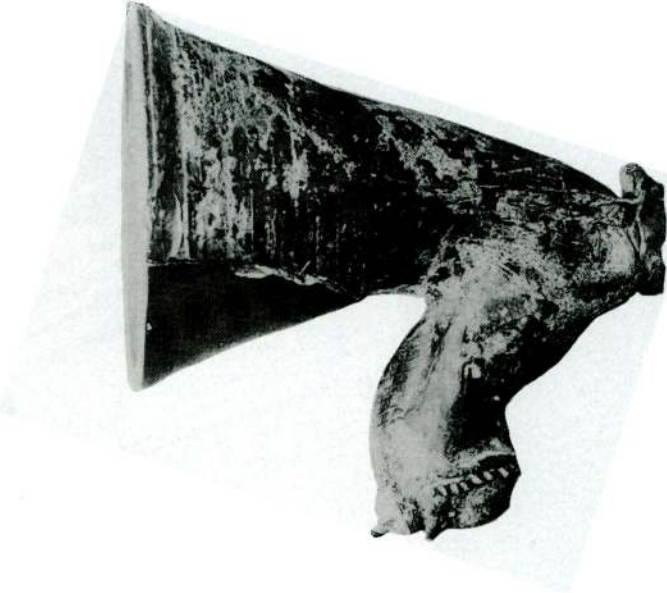
*Adnan Diler*



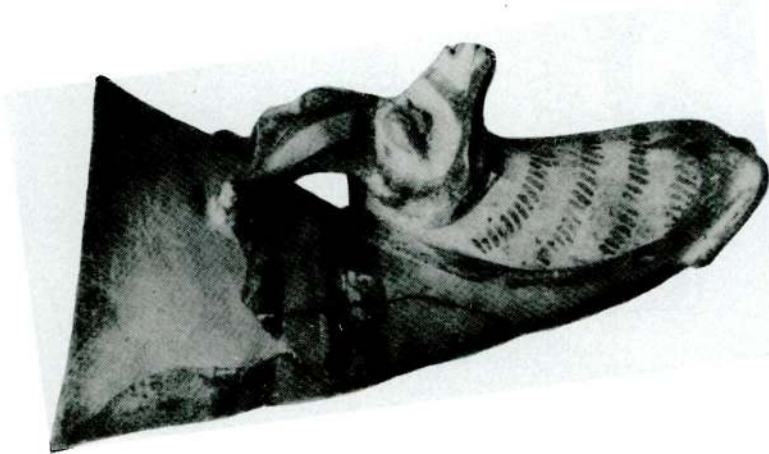
Res. 13—Amisos Rhytonu (Tuchelt, Tiergefasse, Lev. 21-1)



Res. 14—Paris Louvre Müzesi Rhytonu  
(Genouillac, Céramique Cappadocienne, Lev. 14, 173)



**Res. 16—Paris Louvre Müzesi Rhytonu**  
(Genouillac, Lev. 15, 171)



**Res. 15—Amisos Rhytonu**  
(Tuchelt, Lev. 21-3)



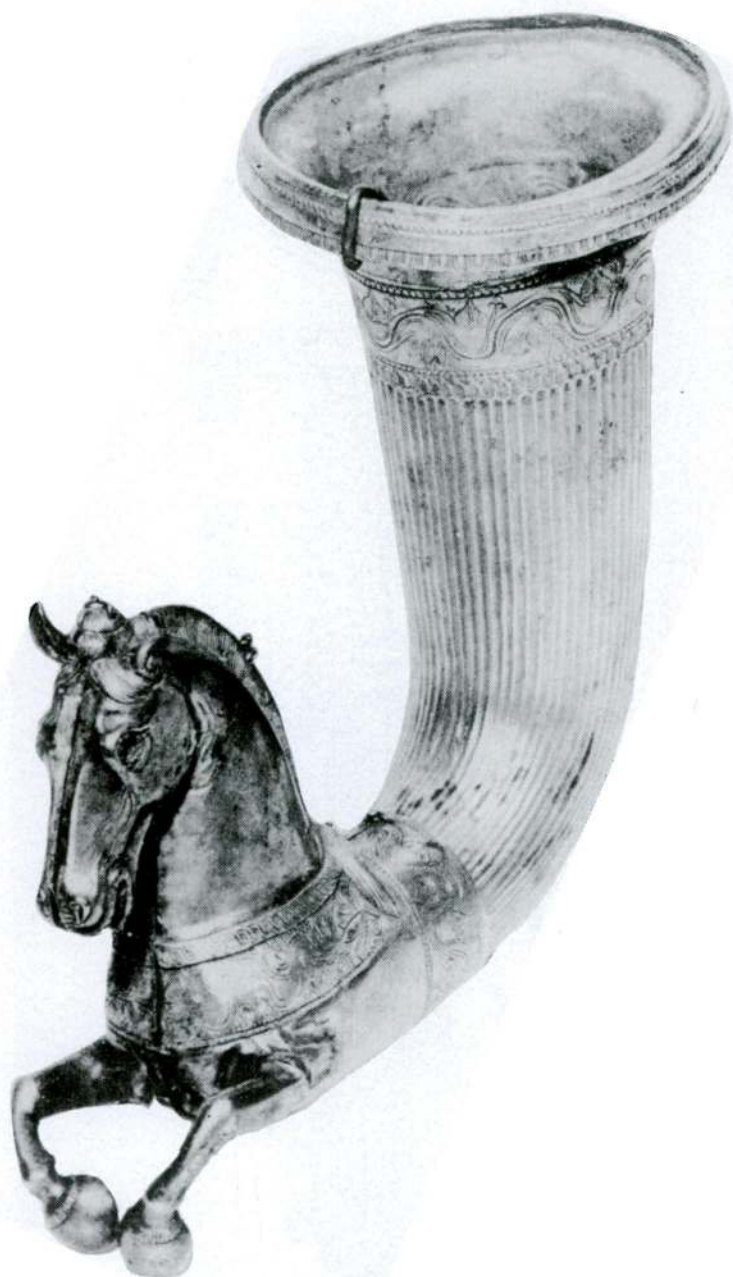
Res. 17—Kropatscheck Rhytonu, (Hornbostel, Aus gräbern und Heiligtümern, No. 14)





Res. 18 — Cenevre Rhytonu (Hornbastel, No. 14)

*Adnan Diler*



Res. 19—Poltava Rhytonu (Belenitsky, Central Asia, Res. 32)