

# BAYRAMIÇ - KIZILKÖY'DE BULUNMUŞ BİR MEZAR KABARTMASI

CEVAT BAŞARAN

Çanakkale'nin güney-doğusunda yer alan Bayramiç, çevresinde birçok antik yerleşim yerinin bulunmasıyla önemli bir konuma sahiptir. Bölgedeki prehistorik döneme kadar inen yerleşmeler ise Dor-Göçleri sonrasında yoğunlaşır<sup>1</sup>; Schliemann'ın Troia'yı keşfiyle de bu yörede ilk araştırmalar başlamış olur<sup>2</sup> (Çizim. I). Bayramiç'in güney-doğusunda Skamandros (= Kara menderes) un bir kıvrımı içindeki Kızılköy'ün yörede eski bir yerleşim yeri olduğu, makalemin konusunu içeren mezar steliyle doğrulanmış durumdadır. Schliemann'ın gezdiği üçgen alanın ortasında kalan köyde bazı sikkelerin de ele geçmiş olması bunun diğer bir kanıtıdır. Stel, Köyün Yeroluk yöresinde araştırılmamış yıkıntılar<sup>3</sup> yakınındaki kendisine ait tarlada N. Yılmaz tarafından bulunmuş ve köydeki evinin bahçesine taşınmıştır. Sonra Çanakkale Müzesine aktarılmıştır.

Yapıtın blok alt genişliği	: 0.31 m.,
üst genişliği	: 0.28 m.,
yan yüksekliği	: 0.49 m.,
alt tabla yüksekliği	: 0.06 m.,
alt kalınlığı	: 0.20 m.,
üst kalınlığı	: 0.15 m.,
figür yüksekliği	: 0.30 m.
yardımcı figür yüksekliği	: 0.15 m. ve
kabartma yüksekliği	: 0.04-5 m., dir.

<sup>1</sup> A. Akarca, Şehir ve Savunması (Ankara 1972) 13.

<sup>2</sup> 1882'de Bayramiç ve yöresini gezen Schliemann, ilk olarak Kurşunlu Tepesi (= Palaeskepsis = Skepsis) kalıntılarını araştırır. Gezisini Skamandros (= Karamenderes) boyunca sürdürerek, güneyde önce Evciler, sonra Çalıdağ (= Kebren) yıkıntılarında incelemeler yapar. H. Schliemann, Troja; Results of the Latest researches and discoveries on the site of Homer's Troy, 1882 (New York 1967) 270-277; C. Toksöz, A Travel Guide to The Historic Treasures of Turkey (İstanbul 1977) 19 vd. Yöredeki araştırmalarla ilgili geniş bilgi için bkz. J.M. Cook, The Troad; An Archaeological and Topographical Study (Oxford 1970) 15-51.

<sup>3</sup> Sözünü ettiğimiz alan Cook tarafından da gezilmiş, ancak stelin bulunduğu yerin yakınındaki kalıntılardan bahsedilmemiştir. Cook, age 289 vd.

“Naiskos Tipli Steller” kümesi <sup>4</sup> içinde yer alan mezar kabartması, ince tanecikli, grimsi beyaz mermerdendir. Stelin sağ üst bölümü ve sağdaki sütun ile sol sütun başlığı kırık, seyredene dönük olan kadının başı boynuyla birlikte, sol kol ve eli, sağ kolun dirsekten aşağısıyla eli sağ bacağına dizinin biraz üzeri yıpranmıştır. Bu kırık ve yıpranmalar yanında kadın figürü genelde iyi durumdadır; sağındaki ikinci bir figür ise tümenden kazanmıştır.

Stelin arkası kabaca bırakılmış, salt alt kenar biraz düzeltilmiştir. Blokun sağlam kalan sol kısmından görülebileceği gibi, yan yüzlerde aşağıda sütun altlıklarından, yukarıda başlığa kadar olan alan düzleştirilerek boş bırakılmış, başlık düzeyine ise benzerinin diğer yanda da olduğunu söyleyebileceğimiz ince bir silme yerleştirilmiştir (Resim. II). Kabartma blokunun alt kısmı da biçim ve işlev yönünden değişik bir yapı gösterir. Stellerin büyükçe bir kısmında görülen, toprağa gömme amaçlı çıkıntı <sup>5</sup> stelimizde olmayıp, bunun yerine alt kısımda bağlantıyı sağlamaya yönelik dikdörtgen şeklinde iki dubel deliği bulunmaktadır <sup>6</sup>.

Kızılıköy Steli'nin tamamlanmasına gelince: Önyüzde alanı sınırlandırılan iki korint tarzı sütun, üstteki dar bir arşitravla, yanlarda ve ortada akroterleri olan basık üçgen alınlıklı bir üst yapıyı taşımış olmalıydı <sup>7</sup>. Bu

<sup>4</sup> A. Yaylalı, Hellenistik Devir İzmir Kökenli, Figürlü Mezar Stelleri (Erzurum 1979) Yayınlanmamış Doçentlik Tezi. 4. Aynı küme içinde yer alan bazı örnekler için bkz: Pfuhl-Möbius, I 91 Nr. 158 Taf. 35; 102 Nr. 224 Taf. 44; Nr. 422 Taf. 69; 144 Nr. 431 Taf. 71.

<sup>5</sup> Pfuhl-Möbius, I 96 Nr. 186, 187 Taf. 39; 126 Nr. 355 Taf. 59; 149 Nr. 454, 455 Taf. 75; 232 Nr. 896 Taf. 133 vb.

<sup>6</sup> Bu alt yapı iki şekilde yorumlanabilir: İlki mezar taşını toprağa gömmek için bu kısma bir çıkıntı tutturulmuş olabilir, Pfuhl-Möbius, II 372, 416 Nr. 1505, 1707 Taf. 176; ancak bu, dubel deliklerinin konumu açısından olanaksızdır. İkincisi ise, stelin bir başka altlık üzerine tutturulmasıdır. Bu da kabartma blokunun sonradan değişik amaçla kullanıldığını gösterir. Ön yüzdeki yardımcı figür de bu zamanda kazanarak koparılmış olmalıdır. Bkz. Pfuhl-Möbius, I 144 Nr. 434 Taf. 72.

<sup>7</sup> Stelimizin üst bölümünün kırılmış olması nedeniyle böyle bir sonuca benzer örnekler yardımıyla ulaşmaktayız. Sütunların altlıkları attik-ion tarzıdır. Bu tip altlıklar iki torusun arada çok kısa bir trokhilosla bağlanması sonucu oluşturulmuştur. Bu kaide tipi mimari formlardan çok, steller üzerinde uygulanmıştır. B. Wessenberg, Kapitelle und Basen (Düsseldorf 1973) 130 Abb. 252, 282. Aynı tipteki altlıkları Pfuhl-Möbius, I 85 Nr. 137 Taf. 31; 91 Nr. 158 Taf. 35; 142 Nr. 422 Taf. 69 da da görmekteyiz. İlgili örnekler aracılığıyla da başlıkların korint düzeninde olduğunu ileri sürebiliriz. Bu sütunlar üzerinde ise kalan bölümden izlenebildiği şekilde ve benzer yapıtlarda olduğu gibi dar bir arşitrav ile alınlık bulunmaktaydı. Kızılıköy Steli'nin üst yapısı konusunda örnek olarak Pfuhl-Möbius, I 136 Nr. 405 Taf. 66 daki stelin yanlarda iki sütuna sahip durumu gösterilebilir. Bu birliği sütun altlıklarının ayınlığında da saptıyoruz. Berlin Bergama Müz. deki bu stelin üst yapısı fazlaca yükseltilmiştir. Böyle bir üst yapıyı stelimize yerleştirebilmek olanaksızdır. Çünkü (resim. I ve II) de görüldüğü gibi, stelimizde çatı kısmı aradaki bir arşitravdan sonra hemen başlatılmıştır.



alan içinde blokun orta ekseninden biraz sağa doğru kaymış kadınla <sup>8</sup>, onun sağında bir başka figür yer alır <sup>9</sup> (Resim. I). Varlığını ancak zemin üzerindeki izinden anlayabildiğimiz olasılıkla bir hizmetçi kızla ilgili tek ipucu sağ ayağı ucundan yukarıya doğru çıkan giysi parçasıdır <sup>10</sup>, buna ilişkin ikinci kanıt ise asıl figürle birlikte hafifçe yükseltilmiş bir altlık üzerinde gösterilmesidir <sup>11</sup>. Çünkü stellerde figürler ya altlık üzerinde ya da doğrudan zeminde durmakta <sup>12</sup>, aynı stelde altlık üzerinde ve zeminde ayrı ayrı duran örnek ise bulunmamaktadır.

Ortadaki kadın ayaktan kalçaya kadar hafif bir yay çizen sol bacağı üzerinde durur. Sağ bacağı dizden büküp, hafifçe yana ve geriye doğru atarak ayağının ucuna basmış sol elini kalçasına dayayıp, sağ eliyle bacağı üzerindeki giysiyi tutmuştur. Üzerine bir khiton ve kalın bir tomar halinde sol omuzdan sağ kola sarkıtılmış, ucu sol el altından aşağıya dökülmüş bir himation giymiştir. Hareket yönünden başın sağına döndürülmesine karşın, üst gövdenin duran ayağa, kalçaların ise bunun tersine döndürülmüş olması, figürün rahat bir duruşta olmadığını gösterir. Bu duruş mezar stellerinden çok, serbest yontularda yakın benzerini bulur <sup>13</sup>. Buradan,

---

Aynı özelliği Pfuhl-Möbius, I, 142 Nr. 422 Taf. 69 da ve figürsüz bırakılmış Rodos Ark. Müz. stelinde Pfuhl-Möbius, II 558 Nr. 2318 Taf. 327 görmekteyiz. Özellikle bu ikinci stel, sütun ve altlıklar açısından bizimkine yakın benzerlikler içerir. Arşitravı da stelimizinki konusunda bir fikir verebilir niteliktedir.

<sup>8</sup> Kızılköy Steli'nde ortada yer alan figürü bir "kadın" olarak tanımlamanın doğru olacağı inancındayım. Bu bir "kız çocuğu" şeklinde de düşünülebilir; ancak, baş kısmının yıpranması dolayısıyla kesin kız çocuğu olarak değerlendirebilmek güçtür. Ayrıca, gövde yapısı da bunu göstermektedir. Çocuk stellerinin genel şemasında bazen bir, aralarında iki yardımcı figür vardır: Biri hizmetçi, diğeri ise oyuncak bebek yahut bir evcil hayvandır. Örneğin Bkz. Pfuhl-Möbius, I 128 Nr. 369 Taf. 60; 130 Nr. 377 Taf. 62; 133 Nr. 392, 393, 395 Taf. 64; 134 135 Nr. 397, 400 Taf. 65; Yaylalı, age Kat. No. 111.

<sup>9</sup> Benzer tipli stellerde de aynı durum gözlenir. Örneğin Pfuhl-Möbius I 129 Nr. 371 Taf. 61; 133 Nr. 391 Taf. 63; 133, 134 Nr. 392, 395 Taf. 64; 134, 135 Nr. 397, 398, 400 Taf. 65; 144 Nr. 430, 432 Taf. 71 vb.

<sup>10</sup> Mezar kabartmalarından bazıları da aynı şemadadır. Bunlarda ortada mezar sahibesi ve yanında ona göre daha küçük boyda gösterilen bir hizmetçi kız vardır. Örnekler için bkz. Pfuhl-Möbius, I 129, 130 Nr. 371, 375 Taf. 61; 134 Nr. 395 Taf. 64; 134 Nr. 398, 400 Taf. 65; 144 Nr. 430, 432 Taf. 71.

<sup>11</sup> Bu özelliğe sahip bir örnek de Pfuhl-Möbius, I 91 Nr. 158 Taf. 35'dir.

<sup>12</sup> Doğrudan zeminde duranlara Pfuhl-Möbius, I 37 Nr. 98, 99 Taf. 23; 88 Nr. 149 Taf. 33; 130 Nr. 376 Taf. 61; 145 Nr. 440 Taf. 73; bir altlık üzerinde bulunanlara da Pfuhl-Möbius, I 88 Nr. 147 Taf. 33; 94 Nr. 173 Taf. 38; 96 Nr. 184 Taf. 39; 138 Nr. 412 Taf. 66; 156 Nr. 502 Taf. 79 nolu steller örnek gösterilebilir.

<sup>13</sup> Horn, *Gewandstatuen* 62 Taf. 26.1; Linfert, *Kunstzentren* 41 Taf. 11.60, 42 Taf. 12.62, 52 Taf. 16.78, 54 Taf. 17.86; Alscher, *Hellenismus* 85, 91, 116 vd. Abb. 37.

stelimizdeki kadının özde bir kabartmadan değil, bir serbest yontudan esinlenerek işlendiğini düşünmemiz gerekir.

Kabartmamızdaki kadında iki bacak arasında kalan giysi kıvrımları birbirinden oyuklarla ayrılmıştır. Üst gövde kıvrımları fazla hareketli değildir; karın ve sağ kol üzerindeki katlanmalar abartılarak gösterilmiş, böylece özgün bir kıvrım yöntemi oluşturulmuştur (Resim. III).

Stelimizdeki kadın değişik bir tipe sahiptir: Bu, kadının sol ayağında başlayan ve yukarıya doğru gerilen gövde hareketi ile sağ bacağın geriye ve yana açılmasıyla destek kazanmış, sağ elle manto altından yukarıya doğru çekilen giysi diğer kolun eline dolanmış ve ucu aşağıya doğru sarkıtılmış olarak gösterilmiştir. Çok yakın benzerlerinin olmayışı tipolojik açıdan ayrıntılı karşılaştırmaları engellemektedir. Bununla beraber aşağıda aralarında bazı ortak yanların gösterilebileceği örneklerle genelde tipolojik ilişkiler kurmaya çalışacağız:

Tanımladığımız tipin kökeninde erkene giden bazı örnekleri bulunmaktadır<sup>14</sup>. Bunlarda stelimizdeki kadının aynı tipi kullanılmamasına rağmen, giysinin bir bacağın üzerinden yukarıya çekilmesi ortak benzerlik olarak görülmektedir<sup>15</sup>. Ancak bu tip İÖ. IV. yy. da yaygın şekilde kullanılmamıştır<sup>16</sup>. III. yy. sonuna tarihlenen Priene'den bir terakotada aynı hareket uygulanmış, giysi, kol bacak üzerinden sarkıtılarak tutulup, yukarıya çekilmiştir<sup>17</sup>. Theangela terakotalarının bazılarında giysi elin biriyle tutulup çekilmişse de diğer el -stelimizden farklı olarak- baş üzerindeki hydriayı taşır durumda verilmiştir<sup>18</sup>. İstanbul Beyazıt'tan bugün İst. Ark. Müz. deki kabartmada, üzerinde gölgelik bulunan kadın da duruş açısından stelimizle aynı özelliktedir<sup>19</sup>. II. yy. başlarına tarihlenen bu stelin hareketli ayakla kollarının durumu bizimkinin tipini yansıtır. Pfuhl-Möbius'a göre II. yy. ilk çeyreğinden olması gereken İzmir yapımı

<sup>14</sup> R. A. Higgins, *Greek Terracottas* (London 1967) Lev. 12F (7. yy.), Lev. 22E (7-6. yy.), Lev. 13D, F; 14C, E (6. yy.), Lev. 24A, 30D, E (5. yy.).

<sup>15</sup> "Giysi çekme" doğrudan bacak hareketiyle ilgili bir motiftir. Dar bir giysi ile bacağı yana açabilmek olanaksızdır. Bu nedenle giysi bacak üzerinden yukarıya doğru çekilmiştir.

<sup>16</sup> A. Conze, *Die Attischen Grabreliefs Band II*, 1 (Berlin 1900) Nr. 831 Taf. 163'deki IV. yy. a tarihlenen Varvakion Steli üzerinde tek duran kadın Kızılköy Steli'ndeki ile benzer tiptedir.

<sup>17</sup> E. Töpferwein-Hoffmann, *IstMitt.* 21 1971 125 Taf. 45.1.

<sup>18</sup> F. Işık, *Die Koroplastik Von Theangela in Karien und ihre Beziehungen zu Ostionien.* *IstMitt. Beiheft 21* (Tübingen 1980) 158 Taf. 12 Kat. Nr. 77-80.

<sup>19</sup> N. Firath, *Les Steles funéraires de Byzance greco-romaine.* *Bibliothèque archéologique et historique de l'institut français d'archéologie d'Istanbul XV* (1964) Nr. 152 Taf. 37; Pfuhl-Möbius, I 157 Nr. 506 Taf. 80.



stelde ise, aynı tipin farklı bir yorumu uygulanmıştır<sup>20</sup>. Giysinin bacak üzerinden tutulup çekildiği Milet Stelinde<sup>21</sup> diğer elin durumu İzmir steline benzemektedir. Dardanel mezar kabartmasındaki figürle stelimizdeki kadın arasında da tip benzerliği bulunmaktadır<sup>22</sup>. Giysi tutan elin durumunun biraz farklı olmasına rağmen, diğer yönleri yakınlık gösterir. Pfuhl-Möbius'un II. yy. ilk yarısına tarihlediği kabartmanın stelimizle aynı yöreden olması bu yaklaşımı kuvvetlendirmektedir. Myrina'dan II. yy. ortasından hemen önceye tarihlenen terakotada bu kez giysi sol elle tutulmuş, diğer el ise karın üzerine konulmuştur<sup>23</sup>. Aynı tipe sahip Berlin'deki Priene Sunağı kadın yontusuyla da stelimizi karşılaştırabiliriz<sup>24</sup>: Gerek bacakların durumu ve gerekse giysi tutan sağ el bizimkine büyük benzerlik gösterir. Priene'den bir figüründe de sağ elin manto altından giysiyi tutması kabartmamızdaki kadına benzer<sup>25</sup>. Ancak II. yy. ortalarına tarihlenen bu terakotanın sol kol yapısı Kızılköy Steli'nden biraz farklıdır. Sol eli kırık Herakleion'daki yontuda hareketli bacak üzerinde sağ elle tutulan giysi yukarıya doğru çekilmiştir<sup>26</sup>. II. yy. ortalarına tarihlenen bu kadınla stelimizdekini aynı tipin değişik iki yorumu olarak düşünebiliriz. Hareket yönünden kabartmamızdaki kadına benzer yapı gösteren bir terakota da Troia'da ele geçmiştir<sup>27</sup>. II. yy. içine tarihlenen bu rahibenin de bir eliyle mantoyu çekmiş olmasına rağmen, diğer eli değişik durumdadır. Samos'da bulunan bir kabartmadaki figürlerden soldan ikincisinin duruşu stelimize yakınlık gösterir<sup>28</sup>. II. yy. a tarihlenen kadının gövde hareketi kolun öne alınarak giysiyi tutmasıyla da vurgulanmıştır. Aynı dönemden benzer tipli yontular üzerinde bu şema küçük farklılıklarla yinelenmiştir<sup>29</sup>. Gövde hareketi, özellikle bacakların duruşu ve gövdenin sağa dönük yapısı yönünden stelimizdeki kadına benzer bir yontu da Samos Heraion'da

<sup>20</sup> Yaylalı, age 61 Kat. Nr. 111; Pfuhl-Möbius, I 133 Nr. 392 Taf. 64. Burada giysi çeken el bacağın üzerinden karın kısmına alınmıştır.

<sup>21</sup> Pfuhl-Möbius, I 133 Nr. 393 Taf. 64.

<sup>22</sup> Horn, *Gewandstatuen* 62 Taf. 15.1; Pfuhl-Möbius, I 134 Nr. 395 Taf. 64.

<sup>23</sup> G. Mendel, *Musées Impériaux Ottomans, Catalogue des figurines Grecques de Terre cuite* (Istanbul 1908) Nr. 2538 Lev. IX. 4.

<sup>24</sup> Horn, *Gewandstatuen* 62 Taf. 26.1; Alscher, *Hellenismus* 91 Abb. 37.

<sup>25</sup> Mendel, age Nr. 2119 Lev. VII. 11.

<sup>26</sup> M. Platon, *A Guide to the Arc. Mus. of Herakleion* (1962) 153; Linfert, *Kunstzentren* 54 Taf. 16.82.

<sup>27</sup> D. B. Thompson, *Troy; Terracotta figurines of the Hellenistic period* (Princeton 1963) 98 Fig. 74.

<sup>28</sup> Horn, *Samos Beil.* 14 Abb. 131 C.

<sup>29</sup> Linfert, *Kunstzentren* 54 Taf. 17.84, 85, 86.

bulunmuştur<sup>30</sup>. II. yy. ortalarından sonraya tarihlenen Kos yontusu ile de kabartmamızdaki kadın arasında bir hareket benzerliği vardır<sup>31</sup>. Yüzyılın III. çeyreğinden Torbalı Kümesi'ndeki önde duran kadının gerek giysi tutan el, gerekse sol kolunun durumu stelimizle yakın bir ilişki gösterir<sup>32</sup>. Aynı yapının uygulandığı bir başka figürin de Myrina'dandır<sup>33</sup>. II. yy. ın son çeyreğine tarihlenen bu heykelcik geleneğin sürdürüldüğünü göstermesi açısından önemlidir. Hellenistik dönemin sonuna tarihlenen Emathias Tykhesi'nin alt gövde hareketi ve iki bacak arasında aralıklı dizilen giysi kıvrımları da stelimizle karşılaştırılabilir<sup>34</sup>. Bizimkiyle gövde ve kol hareketi yönünden bazı benzerlikleri bulunan Bostancı Steli I. yy. a tarihlenmektedir<sup>35</sup>. Gövde hareketi değişik olmasına rağmen, İzmir Ark. Müz. deki orijinalinin 160 civarına tarihlendiği<sup>36</sup> Magnesialı Polla Valeria'nın da sağ kolunun duruşu kabartmamıza benzer biçimde işlenmiştir<sup>37</sup>. Bizimkinde dirsekten bükülerek bele yaslanan kol, I. yy. II. çeyreğine tarihlenen Polla Valeria'da yukarıya doğru kaldırılmış olmalıydı<sup>38</sup>.

Yukarıda Kızılıköy Steli ile ilgili tipin gelişimini tarihi bir dizin içerisinde saptamaya çalıştım. Bunu özetleyecek olursak: Genelde gövde hareketi ve onu destekler durumdaki kolların yapısıyla oluşturulan tip, özellikle İÖ. II. yy. içinde benimsenmiştir. Giysinin elle tutulduğu örnekler erkene gitmekte ise de, kesintisiz uygulandığı dönem bu yüzyıldır. Tipin ana özelliği olan, elin birinin, çoğunlukla sağdakinin, bacak üzerinden getirilerek mantoyu tutup çekmesi temel yapısına bağlı kalındığı halde, diğer kolun farklı duruşlarıyla ara tipler oluşturulmuştur. İlk İÖ. III. yy. da kullanılmaya başlanan bu yapı, İÖ. II. yy. da yaygınlaşmış, daha sonra da bazı değişikliklerle sürdürülmüştür. Kızılıköy Steli'nde görülen kadın tipi

<sup>30</sup> Horn, Samos 82 Nr. 5 Taf. 14, 17, 18; M. Bieber, *Sculpture of the Hellenistic Age* (New York 1967) 131 Fig. 512; M. Schede, *Röm. Mitt.* XXXV (1920) 74 Pl. 1; Alscher, *Hellenismus* 165 vd. Abb. 80.

<sup>31</sup> Horn, Samos 16.84, Kos II; Bieber, age 131 Fig. 510.

<sup>32</sup> E. Akurgal, *Ancient Civilizations and Ruins of Turkey* (Ankara 1978) Lev. 45; Linfert, *Kunstzentren* 52 Taf. 15.76, 77 Taf. 16.78-81.

<sup>33</sup> D. Burr, *Terracottas from Myrina in the Museum of the fine Arts Boston* (Vienna 1934) Nr. 78.

<sup>34</sup> A. Andriomenou, *AAA* 1. 1968 247 Fig. 2.

<sup>35</sup> A. Müfid, *AA*. 1933 118 Nr. 7; Pfuhl-Möbius, I 135 Nr. 400 Taf. 65.

<sup>36</sup> D. Pinkwart, *AntPl.* XII 151, 157, 158 Taf. 54.

<sup>37</sup> Pinkwart, age 149-155 Taf. 54, 55; Linfert, *Kunstzentren* 30 Taf. 5.24.

<sup>38</sup> Linfert, *Kunstzentren* 42 Taf. 12.62; İlke olarak Kızılıköy Steli'ne benzer yapıya sahip Side'deki bu yontu İS. II. yy. a tarihlenir. Bu kadınla birlikte stelimizdeki tip geleneğinin uzun süre benimsendiği söylenebilir.



genelde mezar kabartmaları üzerinde yaygın değildir. Bu daha çok İÖ. II. yy. ilk yarısında gerçekleştirilen büyük yontulardan kaynaklanmış olmalıdır. Priene Sunak figürü ile olan yakın tip benzerliği bu düşüncemizi kanıtlar niteliktedir<sup>39</sup>.

Bunun sonucunda Kızılıköy Steli'nin yapıldığı dönemi tipolojik yönden yaklaşık olarak İÖ. II. yy. içerisinde sınırlandırmış oluyoruz. Bu sonucun gerçeklik durumunu şimdi de stilistik açıdan kanıtlamaya çalışalım:

Kabartmamızdaki kadının giysi kıvrımları biçim yönünden de az sayıdaki örnek üzerinde izlenir. Bu nedenle stelin tarihini stil yoluyla saptayabilmek için hareketin özellikle gözönünde tutulması zorunludur. Kadının tip bakımından serbest yontulardan etkilendiğini belirlememizin doğal sonucu olarak, bu figürü hareket açısından da ilkin yontularla karşılaştırmamız yerinde olacaktır. İlk örneğimiz Bergama 54 yontusudur<sup>40</sup>. Her iki kadında da gövde dış hatlarından geçirilmiş yaylar egemendir. Bergama 54'de kalça stelimize göre dışa daha fazla taşırılıp, üst gövde bunun ters yönüne döndürülürken, bacakların oradaki esnek yapısı Kızılıköy Steli'nde biraz daha durgunlaşmıştır. Yontunun bacakları arasındaki plastik ve sayıca çok kıvrımlar değişik derinliklerde kanallarla ayrılmıştır; bu olgu bizimkinde açıklıkla bozulmuş, yüzeysel bir yapıda parçalanarak, etkileyciliğini, doğallığını ve dökümlülüğünü tümüyle yitirmiştir. Duran bacak üzerinden kademeli olarak inen giysi kıvrımları da bu gidişe koşut, daha az plastiktir; ayak bileğini örten "U" biçimli iç-içe iki kıvrım stelde derin kanallarla ayrılıp parçalanarak yine yapay bir görünüme dönüşmüştür. İÖ. 170'li yıllara tarihlenen Bergamalı kadın, görülüyor ki giysinin kıvrım düzeni ve stil yönünden Kızılıköy Steli'ndeki kadına ancak öncülük yapmış olabilir.

Kızılıköy Steli'ndeki kadın tipinin gerek hareket ve gerekse kıvrım açısından en yakın benzeri, son yıllarda erkene verilmek istenen Priene Sunağı kadın yontusudur<sup>41</sup>. Prieneli kadında sol ayaktan başlayan yay bele kadar çıkmış, ikinci bir yay ise üst gövdeyi sınırlandırmıştır. Aynı özellikler stelimizdeki kadında da görülür. Bergama 54 yontusunda ve Kızılıköy Steli'nde sürdürülen üst gövdenin döndürülmüş şekli, Prieneli kadında dikleşmeye başlamıştır. Priene Sunak figüründe hareketli bacağın iki yanını

<sup>39</sup> Horn, *Gewandstatuen* 62 Taf. 26.1; Alscher, *Hellenismus* 91 Abb. 37.

<sup>40</sup> AvP VII, 88 Nr. 54 Lev. XXI; Horn, *Gewandstatuen* 51, 53, 69 Lev. 21.2; C. M. Havelock, *Hellenistische Kunst von Alexander dem Grossen bis Kaiser Augustus* (Wien 1971) 123 Nr. 115; Bieber, *age*, 131 Fig. 514; Alscher, *Hellenismus* 65, 77 Abb. 54.

<sup>41</sup> Horn, *Gewandstatuen*, 62 Taf. 26.1; Alscher, *Hellenismus* 116 vd. Abb. 37.

sınırlayan katı, dökümlülükten uzak giysi kıvrımları, bacaklar arasındaki aralıklı ve yüzeyselleşerek dizilen kıvrımlar, stelimizdeki kadınla yakın bir birlik içindedir. Bergamalı kadında duran ayak üzerinde görülen “U” biçimli iç-içe ve dik kıvrımlarla zenginleştirilmiş kıvrım düzeninin Kızılıköy Steli’nde tümüyle parçalanarak birbirinden ayrıldığına değinmişim; bu yapı Prieneli kadında nitelikli bir yontu olmasının sonucu, sanki Bergama 54’le stelimiz arasında bir bağ oluşturur gibidir. Benzer durum iki bacak arasındaki stelimize göre plastik ve az parçalanmış kıvrım tomarında da izlenir. Ancak Bergamalı kadında omuzdan atılan burulmuş giysi tomarı stelimizde gevşemeye başlamış, Prieneli kadında ise açılarak, yanyana dizili yüzeysel bir yapıya dönüşmüştür. Bu yontu ile stel arasında yakın ilişki giysi tutan kol üzerinde kol boşluğuna düşen kat kat kıvrımlarda en büyük kanıtını bulur. Bu yapıda benzer kıvrımlar stelde daha plastiktir. Giysideki bazı farklılıklara karşın, hareket Kızılıköy Steli’yle Prieneli kadın arasındaki bağlantıyı vurgular niteliktedir. Belirtilen özellikler nedeniyle stelimiz Prieneli kadına çok yakın bir tarihten, ondan az önce yapılmış olmalıdır <sup>42</sup>.

Stelimizdeki kadının hareketini geliştirerek sürdüren bir örnek de Samos Heraion’da bulunan kadındır <sup>43</sup>. Ellerin değişik durumunun neden olduğu tipolojik ayrılığa rağmen, orada da bacağı bir üzerine basılmış, diğeri hafifçe dizden kırılarak yana açılmıştır. Hareketsiz bacağın dış konturuyla çizilen yay, stelimizde Samoslu kadına göre daha belirgin biçimdedir. Aşırı hareketli yapı bizi Bergama 54 nolu kadın yontusuna götüreceğinden <sup>44</sup> Samoslu kadın stelimizi bu yönüyle aşmış olmalıdır. Bu geçliği ayrıca iki bacak arasındaki kıvrımların sayısal azlığı, aşırı oyulmuş ve parçalanmış yapısı da kanıtlar. Bu gelişim Koslu kadın yontusunun stiliyle açıklıkla sürdürülmüştür <sup>45</sup>. Samos yontusunda saydığımız hareket ve kıvrımlarla ilgili özellikler burada daha ileriye götürülmüştür. Bacakların

<sup>42</sup> Bugüne dek genellikle İÖ. 158 sonrasına tarihlenen Priene Sunağı Horn, *Gewandstatuen* 62; Alscher, *Hellenismus* 91 vd. mimari özellikleri nedeniyle Şahin tarafından İÖ. 210 öncesine, M. Ç. Şahin, *Die Entwicklung der Griechischen Monumentalaltaere-Bonn* 1972 96, 97, 122, yontuları nedeniyle de Linfert, *Linfert, Kunstzentren*, 34, 40, 44 ve Özgün, R. Özgün, *İstMitt* 32 1982 208. tarafından İÖ. II. yüzyılın ikinci onluğuna tarihlenir. Stelimizdeki kadın figürü ile yakın benzerliği dolayısıyla sunağın İÖ. 158 sonrasından olduğu inancındayım. Priene sunağının İÖ. II. yüzyılın ortalarına doğru olduğu konusunda ayrıntılı bir araştırma A. Yaylalı tarafından sürdürülmekte olup, yakında yayınlanacaktır.

<sup>43</sup> Horn, *Samos* 82 Nr. 5; Bieber, *age* 131 Fig. 512; M. Schede, *Röm. Mitt.* XXXV (1920) 74 vd. Pl. 1.

<sup>44</sup> AvP. VII, 88 Nr. 54 Lev. XXI; Horn, *Gewandstatuen* 69 Lev. 21.2; Alscher, *Hellenismus* 65, 77 Abb. 54; Havelock, *age* 123 Nr. 115; Bieber, *age* 131 Fig. 514.

<sup>45</sup> Horn, *Samos* 16.84 Kos II.



duruşu ve alt kısımdaki kıvrımlar gözönüne alındığında Kızılıköy Steli'nden geçliği de kolayca anlaşılır. Samos ve Kos yontularının stilini geliştiren Kleopatra ise dikleşen gövde ve tekdüze kıvrımlarıyla İÖ. II. yy. 30'lu yıllarının stilini yansıtmaktadır<sup>46</sup>.

Kızılıköy Steli'ndeki kadının serbest yontularda izlediğimiz stilini, şimdi de kendi türünden örnekler üzerinde saptamaya çalışalım:

İlk karşılaştırmayı aynı yöreden Pfuhl-Möbius'un İÖ. II. yy. ilk yarısına tarihlediği Dardanel Steli ile yapmak yerinde olacaktır<sup>47</sup>. Bu yapıtlar arasında gerek tip, gerekse giysinin alt bölümü ve bacaklar üzerindeki kıvrım yapısı, omuzdan inen giysi tomarının işlenişi, sağ kol üzerindeki kat kat gösterilen kıvrımlar açısından büyük benzerlikler izlenmektedir. Her iki stelin de aynı bölgeye ait olması aralarındaki ilişkiyi çoğaltmaktadır. Yörede ileride bulunacak yeni stellerle zenginleşecek örnekler, belki de yöresel ilişkileri atelye ilişkileri boyutlarına ulaştırabilecektir. Dardanel Steli kadınında omuzdan atılan giysi tomarının doğal bir yumuşaklık içinde bükülüşü ve bacaklar arasındaki kıvrımların Bergama 54 yontusu geleneğinde plastik işlenişi, stelimizden az erkene verilmesine ışık tutar. Bunu her iki kadının benzer bir harekette olması da doğrulamaktadır. Manto üzerindeki kıvrımların değişik yöntemlerle işlenişi çelişkinsini ise ancak nitelik ve atelye ayrımıyla<sup>48</sup> açıklayabiliriz.

Aynı tip kadın figürüne sahip Smyrna Steli ise kabartmamızdan geç olmalıdır<sup>49</sup>. Pfuhl-Möbius'un İÖ. II. yy. ilk çeyreğine tarihlediği Smyrna Steli kadını duruş ve hareketiyle Kızılıköy Steli'ne benzemekte, incelmış sicim biçimli birbirine koşut şematikleşmiş kıvrım yapısına göre belki yüzyılın ortasını da aşmaktadır. Genelde saptadığımız bu geçliği ayrıntıda, giysi çeken elin oluşturduğu tekdüze kıvrımlar, omuzdan atılan tomarın gevşek yapısı, sol elden inen giysi parçasının sayıca azalmış ve şematikleşmiş kıvrımları kanıtlar niteliktedir.

Steller arasında yaptığımız bu karşılaştırmamız da, Kızılıköy Steli'nin yukarıda yontular ışığında saptadığımız tarihini doğrulamış, bunun Dardanel ve Smyrna Stelleri arasında İÖ. II. yy. ortalarına doğru yapılmış olabileceğini bir kez daha göstermiştir.

<sup>46</sup> Linfert, *Kunstzentren* 114 Taf. 52.273; Fuchs, age 373 Abb. 416; Bieber, age 131 Fig. 511; Havelock, age 123 Abb. 116; Alscher, *Hellenismus* 65, 92 Abb. 49; J. Chamonard, *Exploration archéologique de Délos Vol. VIII. Part. I* (1922) 218 Fig. 95.

<sup>47</sup> Pfuhl-Möbius, I 134 Nr. 395 Taf. 64; Horn, *Gewandstatuen* 62 Taf. 15.1

<sup>48</sup> Dardanel Steli'nin üst bölümünde görülen rozetler ve çelenk, yaygın şekilde İzmir yapımı stellerde izlenmektedir. Yaylalı, age 10 vd.; Bkz. Pfuhl-Möbius, I 136 Nr. 405 Taf. 66; 139 Nr. 413 Taf. 68 vb.

<sup>49</sup> Yaylalı, age 61 Kat. Nr. 111; Pfuhl-Möbius, I 133 Nr. 392 Taf. 64.

Kabartmamızın gerçekten de İÖ. II. yy. ikinci yarısı içine indirilemeyeceğini Efes'de bulunan nitelikli bir stelle yapacağımız karşılaştırma da ortaya koyacaktır<sup>50</sup>. Buradaki kadında bacaklar arasındaki kıvrımlar artık metalik sert bir yapıya dönüşmüş, doğal kumaş yumuşaklığı kaybolmuştur. Ayrıca gövde esnek duruşundan sıyrılıp, dikleşmiştir. Bu özde değişikliklere sahip Efes Steli, İÖ. II. yy. son çeyreği başlarında stelimizden apayrı bir stil döneminin temsilcisidir.

Kızılıköy Steli'ndeki bazı kıvrım özelliklerine Basel'dan İÖ. I. yy. başlarına verilen bir stelde de rastlamaktayız<sup>51</sup>. Buradaki kadında hareketsiz bacağın bileği üzerinde kümelenen "U" biçimli ve bele yaslanan elin ucundan aşağıya sarkan demet kıvrımlarıyla stelimizdeki kadınlıklar şeklen birbirine benzer. Ancak, Basel'lı kadının bu benzer gözüken kıvrımları yüzeysel sert ve katı oluşlarıyla özde farklıdır ve iki yapıt arasındaki zaman aralığı hareket ve duruşlarındaki değişikliklerle belgelenir. Ayrıca, kabartmamızda iki bacak arasındaki kıvrımlar oyuk kanallarla ayrıldığı halde, orada kıvrım sırtları kalın ve birbirine yakın tutulmuş, zeminle ilişki de gözönüne alınarak yapay bir derinlik amaçlanmıştır. Elden inen giysi tomarının şematik yapı kazanmış kıvrımları Kızılıköy Steli'ne göre daha yalın ve tekdüzedir.

Tipolojisi ve yapılan stilistik karşılaştırmalar gösteriyor ki, yöresel atelye özellikleri de gözönüne alındığında, Priene Sunağı kadın yontusu ve Dardanel Steli ile olan yakın benzerliği sonucu, Kızılıköy Steli için İÖ. II. yy. ortalarına doğru bir tarih en uygun olmalıdır.

<sup>50</sup> E. Atalay, Hellenistik Çağda Ephesos Mezar Stelleri Atölyeleri (İzmir 1982) Yayınlanmamış Doçentlik Tezi 46, 92 Kat. Nr. 20 Lev. 11; E. Atalay, AA 1973 243 Abb. 1-3; Pfuhl-Möbius, I 168 Nr. 557 Taf. 87; Linfert, Kunstzentren Dn. 603. 8 Fig. 380.

<sup>51</sup> Pfuhl-Möbius, I 151 Nr. 469 Taf. 77.



## KISALTMALAR

Çalışmam sırasında büyük ilgi ve desteğini gördüğüm Hocalarım, başta Sayın F. Işık olmak üzere, Sayın E. Atalay ve özellikle Sayın A. Yayıllı'ya burada teşekkür etmek istiyorum.

Metinde, Alman Arkeoloji Enstitüsü yayınlarındaki yaygın kısaltmalar dışında aşağıdaki kısaltmalar kullanılmıştır:

- Alscher, Hellenismus : L. Alscher, Griechische Plastik Band IV. Hellenismus (Berlin 1957).
- Horn, Gewandstatuen : R. Horn, Stehende Weibliche Gewandstatuen in der Hellenistischen Plastik (RM. 2 Erg.-H 1931).
- Horn, Samos : R. Horn, Samos XII; Hellenistische Bildwerke auf Samos (Bonn 1972).
- Linfert, Kunstzentren : A. Linfert, Kunstzentren Hellenistischer zeit, Studien An weiblichen Gewandfiguren (Wiesbaden 1976).
- Pfuhl-Möbius, I, II : E. Pfuhl-H. Möbius, Die Ostgriechischen Grabreliefs I, II (1977).







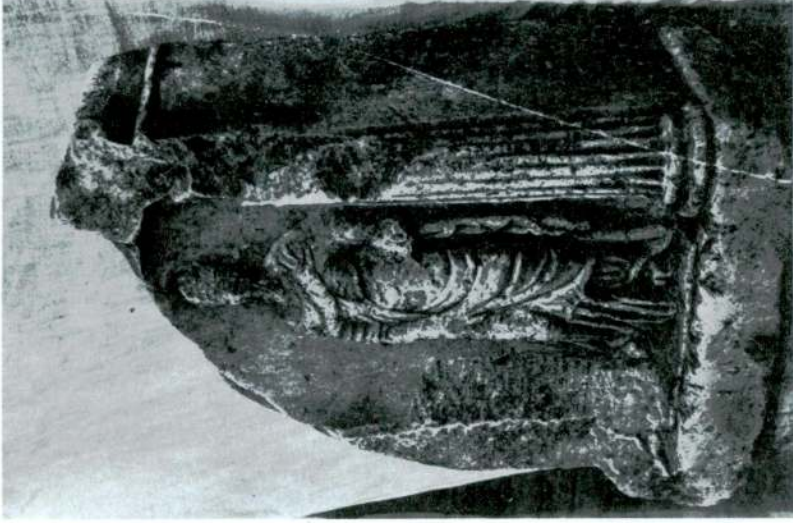
ÇİZİM I. KIZILKÖY ve yöresi



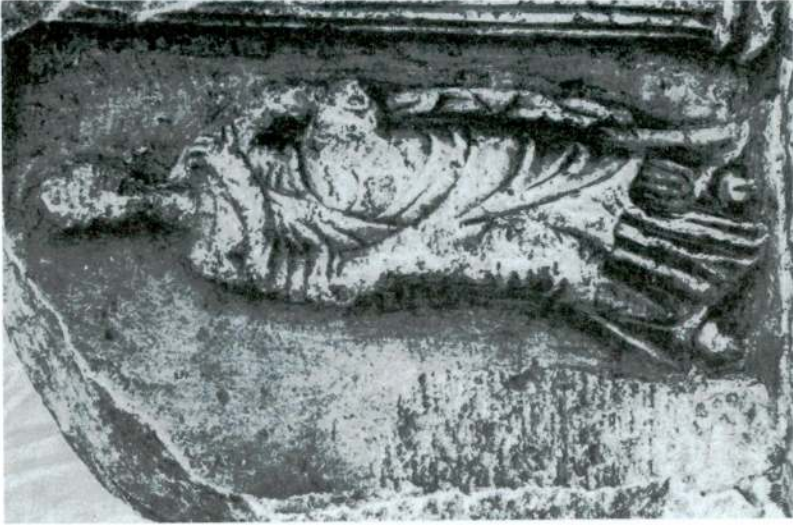




Res. 1 — Kızılk y Steli  n-y z



Res. 2 — Stelin yandan grnř



Res. 3 — Stel zerindeki Kadın (detay)