

# BELLE TEN

Cilt : XLV/2

NİSAN 1981

Sayı : 178

## MİDAS ŞEHİRİ KAZISI

C. H. EMILIE HASPELS

Midas, Eskişehir'in güneyinde Afyonkarahisar'a bağlı Yazılıkaya köyü yakınında bir Frig şehridir. C. H. Emilie Haspels, 1937-1939 yılları arasında İstanbul Arkeoloji Enstitüsü adına burada kazı yapmıştır. 1936 yılında Enstitü burada bir deneme sondajı yaptıktan sonra esaslı bir kazı yapılmasını kararlaştırmıştır. Enstitü Müdürü Albert Gabriel, Atina'daki Fransız Arkeoloji Enstitüsü üyesi Hollanda'lı Haspels'i İstanbul Şubesine davet ederek, önce Midas şehri sondajında bulunan çanak çömlek parçalarını incelemekle, bilâhare bir kazı yapmakla görevlendirmiştir.

Midas şehri kazı alanı, Eskişehir güneyinde, Anadolu yaylalarının kuzeybatı köşesinde siyah gri volkanik tüflerden meydana gelen ve dar vadiler ile bölünmüş yalçın kayalıklı, Frig Yaylaları adı verilen, ulaşılması çok güç bir bölgedir. Bu bölge, M. Ö. VIII. yüzyılda Frig Krallığına bağlı bulunmakta idi.

Frig Yaylasındaki (Türkmendağ çevresi) eski eserler, XVIII. yüzyıla kadar bilinmemekteydi. 1555 yılında Macar Kralı Ferdinand tarafından Osmanlı Padişahı Kanunî Sultan Süleyman'a elçi olarak gönderilen Hollanda asıllı Ogier Ghislain van Busbecq maiyetindeki Hans Dernschwam, tuttuğu ruznamede Karacaşehir'e uğradıklarından ve bu çevrede eski eserlere rastladıklarından bahseder. Dernschwam'ın bu bilgileri verebilmesi, İran'ın karşı saldırısına tedbir almak için Amasya'da bulunan Padişaha ulaşmak için heyetin, Anadolu yaylalarından geçmesi ile mümkün olmuştur.

1800 yılında Napolyon Savaşları sırasında, zamanın padişahının muvafakati ile İstanbul'dan Mısır'a karayolu ile giden İngiliz askerî heyetine dahil William Martin Leake adındaki bir yüzbaşı, 1824 yılında yayınlanan ruznamesinde heyetin, Frig Yaylasının doğu eteğinden geçerken, yaylada eski eserler bulunduğunun öğrenilmesi üzerine, yönlerini değiştirerek içeri sokulduklarından bahseder.

Midas şehrinde bulunan kaya anıtın geniş cephesindeki geometrik süslerin, yazıtların krokisini çizen Leake, iki yazıttan en genişindeki Midas adını söktürmüş ve bu anıta Midas adını vermiştir. Aslında anıtın, Frig ana tanrıçası Kübele (Cybele) Tapınağı olduğu sonraki araştırmalardan anlaşılmıştır.

1881 ve 1887 yıllarında Anadolu'da gezi yapan tarihi coğrafya uzmanı Sir William Ramsey, Frig Yaylalarında, anıtın bulunduğu yerde müstahkem bir yerleşmenin bulunduğu kanısındadır.

Halen anıtın cephe tarafındaki vadide bulunan Yazılı Kaya Köyü, hiç şüphesiz adını ondan almıştır. Bu köye, 1885 yılında Kafkasya'dan gelen Çerkes göçmenleri iskân edilmiş ve C. H. Emilie Haspels, kazı süresince 50 hanelik bu köyde kalmıştır.

Sir William Ramsey, Midas şehrine yaptığı ilk gezide, bu çevrede kazı yapılması gerektiğine işaret eder. Frig Yaylasından 1861'de geçen Perrot da aynı kanaatte olduğunu belirtmiştir.

Bütün bu temenniler, ancak aradan yarım yüzyıldan fazla bir süre geçtikten sonra İstanbul Fransız Arkeoloji Enstitüsü'nün teşebbüsü ile gerçekleşmiştir.

Haspels, yaptığı kazıları her yılın ilkbahar ve sonbahar mevsimlerinde gerçekleştirmiştir. Kazı safhaları gerek görüldükçe Enstitüye bildirilmiş ve Türk Mimarisi üzerinde çalışmalar yapan Enstitü Müdürü Albert Gabriel de fırsat buldukça kazıyı ziyaret etmiştir. Bulunan nakli kabil küçük eserler, İstanbul Arkeoloji Müzesi'ne nakledilmiştir.

1939 yılında II. Dünya Savaşı'nın patlak vermesi üzerine kazı tatil edilmiştir.

Midas Şehri Kazısında üç yerleşme safhası tespit edilmiştir. Basamaklar, altı kazı sonuçlarına göre şöyledir:

1. Frig Krallığı Çağı. M. Ö. VIII. yüzyıl. Anıt basamakları altında bulunan çanak - çömlekler, Gordion tipindedir.

2. Lydia Krallığı Çağı. M. Ö. VI. yüzyılın ilk yarısı. Midas şehri, Lydia hakimiyeti altında iken en müreffeh zamanını yaşamıştır. Tanrıça Kübele'ye tapılıyordu. Bu çağ tarihi, ithal edilen Grek çanak-çömlekleri ile tesbit edilmiştir. Yerli boyalı çanak - çömleklere de raslanmıştır. Mukayeseler, Gordion ikinci grup tümülüsleri bulunmaları ile de yapılmıştır.

3. Pers İmparatorluğu. Büyük bir ihtimalle Diadoque'lara kadar olan çağdır.

İkinci Dünya Savaşı'ndan sonra 1949 ve 1951 yıllarında İstanbul Üniversitesinden bir ekiple Halet Çambel, kazıyı sürdürmüştür.

Bu kazılarda Haspels'in daha önceden tespit ettiği bölgede eski tip çanak - çömlek bulunmuştur. Bu, M. Ö. VIII. yüzyılda Midas Kalesi yerleşmesinin tespiti bakımından önemlidir.

1970 yılında Eski Eserler ve Müzeler Genel Müdürlüğü Restorasyon Bölümü adına Ankara Müzesinden Gürkan Toklu, yaptığı kazıda, kalenin batı bölgesinde bir adet çatılı mezar odası bulmuştur. Bu kazıda bulunan küçük eserler, Eskişehir Müzesi'ne nakledilmiştir.

#### BİBLİYOGRAFYA

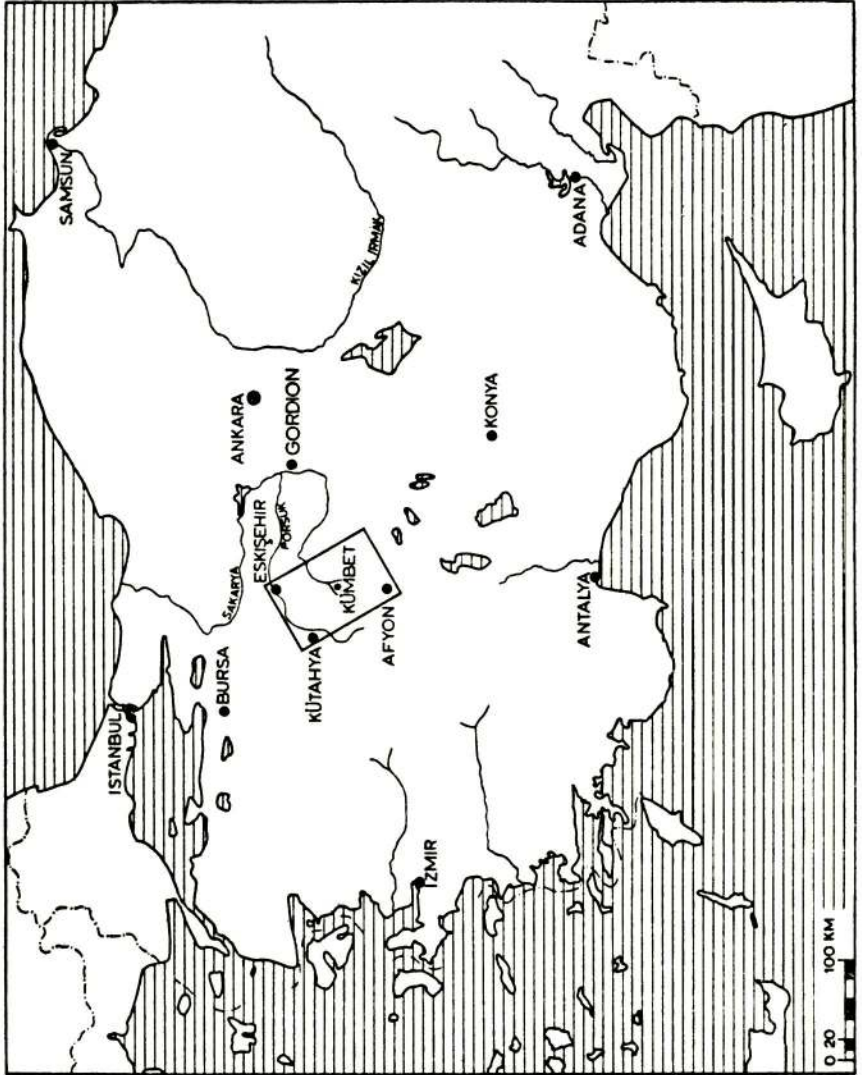
C. H. Emilie Haspels, *Au Centre de l'Asie Mineure sous l'Empire Romain* (Cahiers d'Archéologie Romande No. 5. Lausanne, 1976).

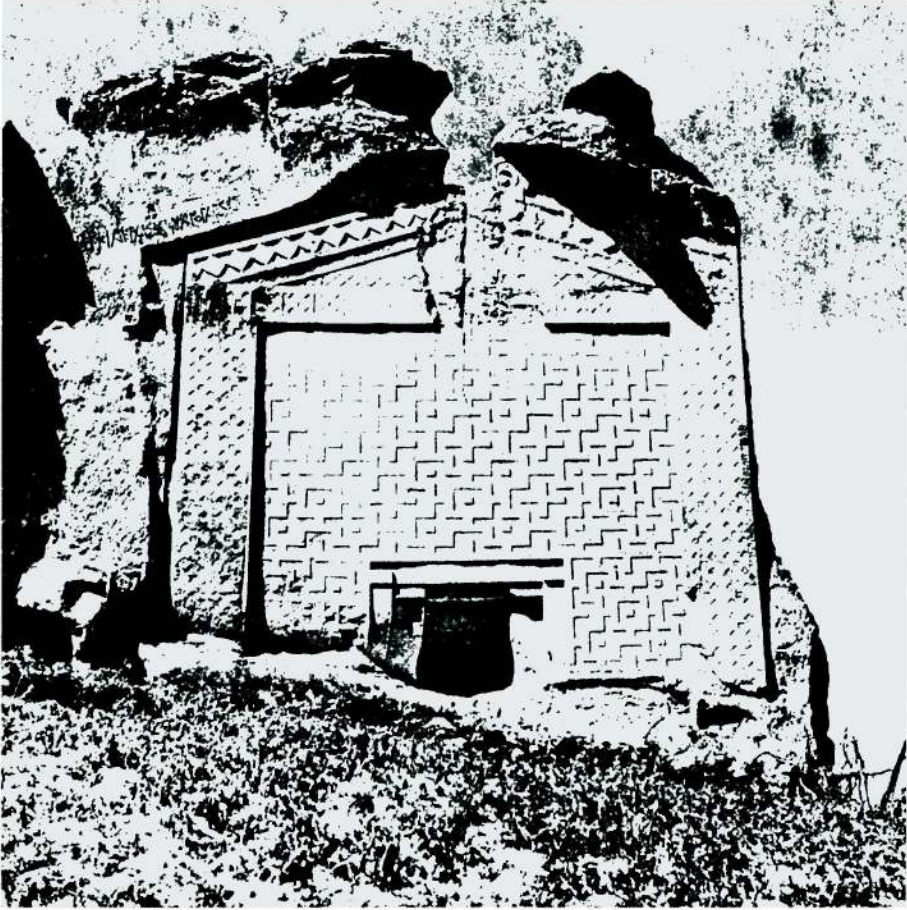
C. H. Emilie Haspels, *The Highlands of Phrygia*, Princeton, 1971.

C. H. Emilie Haspels, *Aegean and the Near East*, (Studies presented to Hetty Goldman), Locust valley, 1956, pl. XLII. 1.

C. H. Emilie Haspels, *Phrygie Exploration Archéologique*, Tome III, *La Cité de Midas Céramique et Trouvailles Diverses*, Paris, 1951.

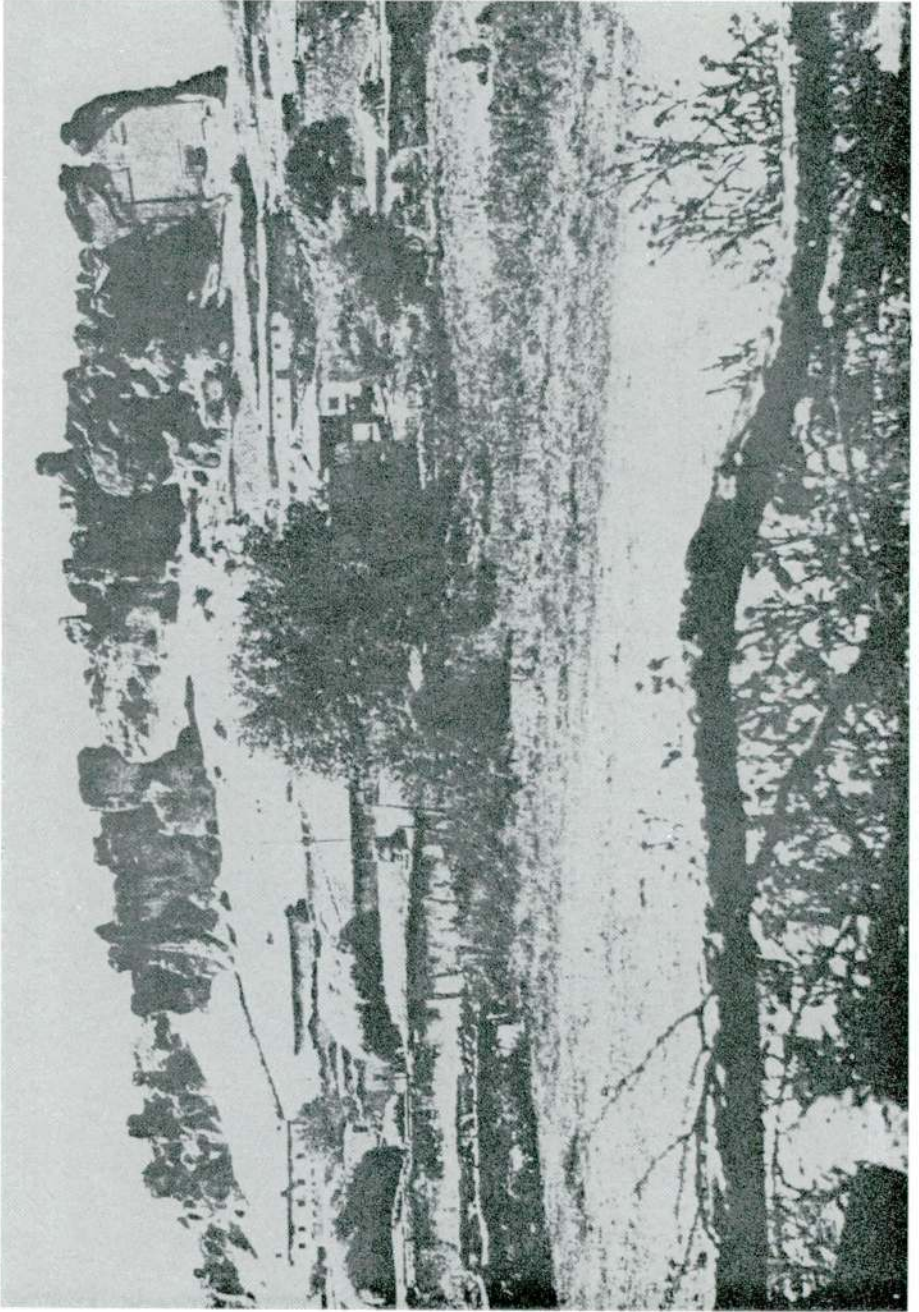






Midas Anıtı

*C. H. Emilie Haspels*



Midas Şehri'nde Midas Anıtı