

Konferanslar :

EFES'TEKİ CELSUS KİTAPLIĞI
ONARIM ÇALIŞMALARI *

VOLKER MICHAEL STROCKA

Çeviren: COŞKUN ÖZGÜNEL

1973 yılı sonbaharında Türkiye'de toplanan X. Uluslararası Klasik Arkeoloji Kongresinin İzmir oturumlarında Celsus tasarısının teknik konularını yükümlenen çalışma arkadaşım Yüksek Mimar Friedmund Hueber ile birlikte sizlere "Celsus Kitaplığının Anastylis ve Tarihleme Problemlerini" kapsayan yeni buluşları anlatmıştık¹. X. Klasik Arkeoloji Kongresinin tutanakları henüz yayınlanmadığından, çalışmalarımızın başına göz atmak, yararlı olacaktır².

Celsus kitaplığı onarım çalışmalarına 1970 yılı sonbaharında başlanılmıştır. Prof. Dr. Hermann Vetters'in başkanlığında Avusturya Arkeoloji Enstitüsünden oluşan bir ekip ve bu satırların yazarı aşağıda izleyeceğimiz çalışmaları bugüne dek başarılı bir biçimde sürdürmektedir³. Büyük onarım projesi için bu arada çeşitli Alman ve Avusturya firmalarından yardımlar alınmıştır. Şöyleki —Autokran diye adlandırdığımız hareketli vinçi hediye eden Firma Hochtief "Batı Almanya Essen'e;" onarım çalışmaları süresince her türlü maddi ve manevi desteği veren, özellikle Celsus kitaplığının ön cephe onarımı parasal harcamalarını yükümlenen "Avusturya, Viyana" Kallinger

* "Efes'teki Celsus Kitaplığı Onarım Çalışmaları" adlı araştırmamız, 12 Nisan 1976 tarihinde Türk Tarih Kurumunda konferans olarak verilen metnin özetini içermektedir. Adı geçen konuşmanın sağlanmasında yardımlarını esirgemeyen Türk Tarih Kurumu başkanlığına, özellikle Kurum üyesi Ord. Prof. Dr. Ekrem Akurgal'a şükranlarımı sunarım. Bu arada DAI (Alman Arkeoloji Enstitüsü) burslusu olarak Berlin'de bulunduğu sırada Türkçe çeviriyi yapan arkadaşım Dr. Coşkun Özgünel'e de teşekkürlerimi bu satırlarda tekrarlamak isterim.

¹ Hueber - Strocka, Probleme der Anastylis und Datierung der Celsusbibliothek in Ephesos in Akten des 10. Internat. Kongresses für Klassische Archäologie Ankara - İzmir/Türkei 1973, 893 f., lev. 281-288. (Kongre tutanakları 1979 yılında yayınlamıştır).

² Friedmund Hueber - Volker Michael Strocka, Antike Welt, 1975 Heft 4,3 "Eine Prachfassade in Ephesos und das Problem ihrer Wiederaufrichtung".

³ Söz konusu onarım, Eylül 1978 tarihinde başarılı bir biçimde bitirilmiştir.

inşaat firmasının sahibi Senatör Yük. Müh. Sayın Anton Karl Prskawetz'e— bu satırlarda teşekkür etmek bizim için bir onur olacaktır.

Bugüne dek sekiz çalışma döneminde toplam olarak 16 ay onarım işlemleri sürdürülmüştür. 1974 yılında bildiğiniz gibi, politik nedenlerden çalışmalara ara verilmiştir. 1975 yılında onarım tasarısı aralıksız olarak beş ay devam etmiştir. Gelecek yıllarda da çalışmalar ekibimiz tarafından sürdürülecektir.

Kitaplık onarım işleri ile uğraşan takım olarak çok kalabalık değiliz, bundan ötürü belki çalışmalar yavaş olmaktadır. Ancak yine de bildiğiniz gibi; bir mimar, bir arkeolog, bir veya iki restoratör, bir fotoğrafçı ve Selçuk'tan gelen 15-20 işçiden oluşan ekip ile böylesine zor bir tasarımı devam ettirmekteyiz. Son üç yıldaki çalışmaları ile aramızda her zaman övülen, Türk Mimar Ali Günöven'den söz etmeden esas konumuza geçemeyeceğim. Bu arada diğer bir Türk Mimar Umur Taluğ, önceki yıllarda bizimle birlikte çalışmış bulunmaktadır. Avusturyalı, Alman ve Türklere oluşan ekibimiz, görkemli Celsus Kitaplığı onarım tasarısını, büyük bir anlayış ve uyum içinde üstesinden gelerek bugüne gelmişlerdir. Konumuzun içeriğine geçmeden önce, şunları söylemeden onarımı açıklamayacağım. Celsus Kitaplığı onarımının yukarıda gördüğümüz toplumlar için bir arkadaşlık anıtı olarak kalması bizlerin en büyük dileğidir.

Bu satırları okuyan herkes kanımca, Batı Anadolu kıyısında yeralan Efes şehrini tanıyor ve bilmektedir. Bundan ötürü, Celsus Kitaplığının güney-doğu köşesinde bulunan Agora'dan söz etmek gereksinimini duymuyorum. Bildiğiniz gibi, Kitaplık ve Agora çok uyumlu bir biçimde yapılmışlardır. Kitaplık 16 m. yükseklikteki ön cephesi ile, tiyatro ve mermer caddeden gelenlerin karşısına görkemli bir biçimde çıkar. Kitaplık uzaktan da olsa, özellikle yukarı şehirden aşağıya inenlerin her adımında değişen güzel görünümü ile izlenmektedir. Bundan başka, Kitaplığın kenarlarını çevreleyen yağma tepe, yüksek mermer cephe duvarını kapamamış, özellikle ona şiirsel bir uyum kazandırmıştır. Efes şehrinin yüce dağlarının arkada oluşturduğu görünüm içinde Celsus Kitaplığı, Skolastika hamamı ve tiyatro ile birlikte güzel bir manzara oluşturmaktadır.

Celsus Kitaplığı yer olarak, kendinden çok büyük olan Agora'nın güneyinde ve yanında çok küçük bir alan içinde bulunmaktadır. Agora ile bağlantısını ise, güzel Augustus kapısı ile kurar.

Augustus kapısı ve Kitaplık 1903 yılında Avusturyalı arkeologlar tarafından kazılmış ve Kitaplığın mermer ön cephesinden düşen parçalar ele geçmiş bulunmaktadır. Agora kazıları sırasında da Kitaplığın diğer parçaları gün ışığına çıkarılmıştır. Bulunan bu parçalar, uzun bir süre biraraya toplanmamış ve üzerinde çalışılmamış olarak 1970 yılına dek öylece kalmıştır. Onarım çalışmalarına başladığımız zaman, Kitaplığa özgü parçaları araştırmak amacı ile ören yerini temizledik ve boşalttık. Bu işlemlerden sonra ancak işteğimize uygun çalışmalara başladık.

Avusturya'lı Mimar Wilberg'in 1908 yılında yayınlanan ilgi çekici haberleri⁴, özellikle cephe rekonstruksiyonu ile beni çok etkiledi. Wilberg bu çalışmasında en küçük noktalara kadar doğru bir yorumda bulunmuştu (*Res. 1*). Kitaplık, giriş merdiveni aracılığıyla oluşturulmuş bir podium üzerine inşaa edilmiş iki katlı 21 m. genişliğinde ve 16 m. yüksekliğindeki duvarlarla meydana getirilmiştir. Ön cephe üç kapı ve kapılar üzerinde yeralan üç pencere ile görülür. Bu üç akse ve aralarındaki alanlar her katta sekiz plasterle sınırlandırılmıştır. Kapılar ve pencereler bu durumda üst yapı elemanlarını taşırlar.

Üst yapı elemanları birinci katta kapıların arasında ve yanlarında içeri ve dışarı giren dörtköşe kıvrımlar yaparlar. Birinci kattaki üst yapıyı taşıyan sütunlar Tabernakl'ları meydana getirirler. Bundan dolayı kapılar arasında yeralan serbest alanlara içlerinde heykellerin bulunduğu nişler yerleştirilmiştir. Görüleceği gibi cepheye güzel bir görünüm sağlanmıştır. Sütunlar küçük kare kaideler üzerinde yükselmekte ve kompozit başlıkları taşımaktadırlar. Üst katta yeralan sekiz sütun değişik bir biçimde bağlanmışlardır. Bunlardan yalnızca üç tanesi, Adikulalara bağlanmıştır. Kapılar üzerinde yeralan sütunlar ise merkezi aksı belirlerler. Üst yapıdaki birinci ve sekizinci sütunlar birer parça taşımaktadırlar. Adı geçen düzenleme ile sütun sıraları bir ritim kazanmıştır. Orta geniş aks ve sivri üst alınlıkla genişleyen ön cephede bir merkezileşme sezilir. Üst katta Korinth düzeninin küçük ölçülere indirgenmesi ile, ön cephe daha net ve güzel bir görünüm kazanmıştır.

⁴ W. Wilberg ve diğerleri, *Forschungen in Ephesos V*, 1944¹, 1953². *Res. 1*'de görülen cephe rekonstruksiyonu Y. Mimar Friedmund Hueber tarafından 1973 yılında yapılmıştır.

Wilberg'in rekonstruksiyonundan sonra, böyle görkemli yapıdan kazılar sonucunda, yalnız en alt tabakadan birinci ve ikinci sıralar gün ışığına çıkarılmıştı. Bu tabakalar ve akslar aracılığı ile Wilberg akıla yatkın rekonstruksiyonunu yapabilmıştır.

Kitaplığın üç giriş kapısı ve önündeki dar alan, sürprizli bir biçimde okuma salonuna açılır (*Res. 2, 3*). Salon duvarları içinde yer alan on niş, bu yargımızı doğrulamaktadır. Çünkü eskiden bu nişler içinde kitapların ve ruloların bulunduğu tahta raflar bulunmaktaydı. Okuma salonunu çevreleyen bir podyumdan söz etmek olasılıklıdır. Okurlar, kitapları kitaplık memurlarından almaya mecburdular. Bu podium üzerinde küçük sütunlar yer almakta idi. Sütunların taban izlerini bugün dahi görmek olanaklıdır. Bu parmaklıklı katın üzerinde bir galeri bulunmaktadır. Podium üst yarısından başlamak üzere ve merkezi aksdan geçen bir apsis görülür. Adı geçen apsis içinde belki büyük bir heykel durmaktaydı. Fakat bugün elimizde kitaplarda olduğu gibi, heykelden de hiçbir kalıntı yoktur. Kenarlardaki dış duvarlar, kitaplığın yanındaki komşu yapıya aittirler. Komşu binanın yapılışı Kitaplıktan öncedir. Kitaplık komşu yapı aracılığı ile sanki koruyucu bir alan içine alınmıştı. Bu açıklama çift duvar biçiminde de söylenebilir, ve bu biçimde kitapların rutubetten korunması da sağlanmış bulunmaktadır. Karşıt olarak şu savları da ileri sürebiliriz: Adı geçen açık ve dar aralıklar, Kitaplık ve komşu yapı çatılarından inen yağmur sularının dışarıya atılmasını sağlayan bir kanal görevi görüyordu.

İç alana tekrar dönersek, bazı detaylar hakkında daha fazla bilgi sahibi olabiliriz. Şüphesizki burada 3 katlı kitap rafları Wilberg'in işaretlediği gibi değildi. Fakat yeni gözlemlerle 2 katlı rafların bulunması kanımızca olanaklıdır (*Res. 3*). Çatıyı oluşturan geniş örtü, olasılıkla altın yapraklarla kaplanmış ağaç kasetler ile bezenmişti. Taban döşemesi ve duvarlar ise mermer levhalarla örtülmüştü. Salonun ortasında ise, okuyuculara hizmet eden masa ve sandalyeler bulunuyordu. Doğal olarak biz bunların hepsini tekrar yeniden yapmak istemiyoruz. Çünkü adı geçen detaylardan elimizde hiçbir kanıt yoktur. Eskiden olduğu gibi de bazı ayrıntıları bilmiyoruz.

Res. 7,8'deki kesit aracılığı ile bütün yapıyı tanıyabilir ve ön cephenin büyüklüğünü görebiliriz. Farklı temel yüksekliğinden meydana gelen iç ve dış alanlardan başka, apsisin altında küçük ka-

palı bir oda ve içinde bir lahit bulunmaktadır. Bu lahit çok ince bir işçilikle yapılmış, bugüne dek bulunduğu oda içinde hiçbir zarar görmeden durmaktadır⁵. Lahit kitaplığın yapıldığı sırada küçük odanın içine konmuştu ve lahit çok zengin bir biçimde bezenmiştir. Ortada Eros ve yanında gırlanlar yer almaktadır. Bir mezarın bir kitaplık yapısı içinde bulunması önceleri bizlere ters geldi. Acaba bu mezar bir gizliliği mi saklıyordu? Josef Keil tarafından cepheye ait birçok yazıtlar toplanmış ve okunmuştu⁶. Bu yazıtlar bize Kitaplık yapısı ile ilgili bilgiler vermiştir. Lahit Mezar içinde bugün Kitaplığın kurucusu yatmaktadır. Kamuya açık bir yapı içinde bir mezarın bulunması, yalnızca kurucusunun zenginliğine bağlı değil, özellikle onun politik durumu da, bu işleme izin vermiştir. Çünkü böyle hoş olmayan bir mezar anıtının yapılması, ancak bu biçimde gerçekleşmiş olabilir. Kitaplığın kurucusu, lahitin sahibi Tiberius Celsus Polemaenus idi, biz kısa olarak Celsus demek istiyoruz.

Celsus Sard'lı ve Efes'li bir aileden geliyordu, kendisi askerlik ve hukuk üzerinde eğitim görmüş, kariyer yapmıştı. Senatör olmuş ve İmparator Domitian zamanında M. S. 92'de Suffekt Konsül, daha sonraları Roma'da İmar işleri başkanlığı yapmış ve M. S. 105 veya 106'da Roma taşra Asya'sına Ön Konsül atanmış; bu sıralarda Roma taşra Asya'sının başkenti Efes idi. Birkaç yıllık memurluktan sonra 60 yaşın üzerinde bulunduğu sırada tekrar politik hayata dönmüş, M. S. 114 yıllarından kısa bir süre önce ölmüştür. Celsus'un oğlu Tiberius Aquila M. S. 110 yıllarında Konsül bulunuyordu. Babasının vasiyetnamesi üzerine eğilerek, isteği olan Efes kentine bir kitaplık yaptırmayı tasarladı. Adı geçen lahit, yapı yapılırken içine kondu. Bu gömü biçimi kent tarafından verilmiş bir onur simgesiydi, çünkü kent duvarları içinde yalnızca dini ve yüksek ailelerin gömülmesine izin veriliyordu. Yapı kent için bir kitaplık, ancak aile içinse bir mezar anıtı olarak yaptırılmıştı. Bu amaçla ön cepheye çok önem verilmiş ve süslendirilmişti (*Res. 1*). Giriş merdiveninin kenarlarını sınırlayan küçük podyumlar ve üst yapı tabakası üzerinde beş taneden az olmayan heykeller bulunuyordu. Bunlardan birer tanesi Celsus ve oğlu Aquila'ya aittiler. Alt katta bulunan nişler içinde ise, Celsus'un dört önemli kişiliğini simgeleyen

⁵ Dipnot 2'e bk. s. 9, Abb. 11

⁶ Rudolf Heberdey - Josef Keil, *Forschungen in Ephesos VI*, 1944¹, 1953².

kadın heykelleri yeralyordu. Bundan başka ön cephede rastladığımız kabartmalarda da Celsus'un anısını yaşatacak biçimlerde işlenen sembolik bezemeler görülür. Cephede yeralan yazıtlardan Kitaplığın kurucusu hakkında bilgi edinmemiz olanaklıdır. Kitaplık aşağı - yukarı M. S. 114 yıllarında yapılmaya başlanmış ve üç veya dört yıl sonunda bitirilmişti. Kitaplık yalnızca 150 yıl amaçına hizmet etmiş, M. S. 3. yüzyılın ortasında tahrip görmüştür. Kitaplığın tahrip edilmesi, yaptığımız tabaka araştırmalarına göre, M. S. 262'deki Got yağmalarına denk gelmektedir. Got yağmaları sırasında bütün kitaplar yanmış ve bundan sonrada tekrar yapılması - onarılması için hiçbir çaba gösterilmemiştir. Görkemli ön cephe bu yıkımdan sonra uzun yıllar kalmıştır. Bu mağrur harabe durumu, anladığımız göre, M. S. 5. yüzyıla kadar sürmüş, ondan sonra Efes kenti yöresel hükümeti tarafından alınan bir kararla belirli bir noktaya kadar tekrar onarılmıştır. Kapılar duvarlarla örülmüş, okuma salonu normal yüksekliğinin üçte biri oranında temizlenmiş ve merdivenler üzerine ise, bir çeşme yalağı yerleştirilmiştir. Diğer yapılarda olduğu gibi ön cephe kireçle boyanmıştır. Bu arada mezar anıtı unutulmuş, Kitaplığı bize tanıtan yazıtlarsa bir çeşmeye cephe duvarı olmuştur. Yüksek görkemli ön cephesinin ne zaman yıkıldığını bilmiyoruz. Fakat ortaçağda doğudan gelen bir zelzelenin olduğu bilinmekte, çünkü 1903 yıllarında yapılan kazılarda yapının en üstünden küçük alana devrilen bloklar, en alt tabakada bulunmuştur. Orta ve Yeni çağ sırasında bu muazzam taş yığını Ayasuluk yolu yapımında ve kireç elde etmekte kullanılmış, ancak buna karşın, bizler 700 parçadan fazla, yani ön cephe özgün elemanlarından % 80'ini ele geçirmiş bulunuyoruz. Blokların çoğunluğu Efes Agorası içine gömülmüş ve her tarafına yayılmıştı. Ben kendi başıma Kitaplığa ait birkaç parçayı İzmir'de buldum. Toplama işleminden sonraki görevimiz, bu parçaları adlandırmak, yapıdaki buldukları yerleri saptamak ve kırık parçalardan uyanları bulup birleştirmektir. Bu çalışmaları gerçekleştirmek için büyük bir alana gereksinme vardı. Kitaplığın kuzeyinde yeralan büyük Agora bu amaçımız için en uygun yerdi. Şansımız bize yardım etmişti. Önce Agorayı temizlemek ve çalışma alanını düzeltmemiz gerekiyordu. Çünkü elimizdeki malzemeyi sergilemek için bu işlemleri yapmaya mecburduk. Fakat bundan sonra çok ağır ve büyük olan blokları taşıma problemleri çıkacaktı. Modası geçmiş eski Steyr marka bir traktör ve bir mimarın

yaptığı ağaç kızaklarla ağır taşları uzak yerlerden çekerek - kaydırarak çalışıyorduk. Daha sonra Bay Hueber yürüyen bir üçayak geliştirdi. Üçayakla, özellikle birbirine bağlanmış kırık blokları hızlı ve heyecanlı biçimde yerlerine ulaştırıyorduk. Hareket halindeki taşları üçayağa bağlarken yalnızca kalın urgan ve tahta parçalarını kullandık. Çünkü çelik halat ve demir levhalarla bağlayıp değerli mermer parçalarımızı tahrip edebilirdik. Bu arada saptama sırasında taşları yuvarlak ağaçlar üzerine oturttuk. Hareket eden ağaçların yardımı çok oluyordu. Son olarak düzenlediğimiz bu parçaları yerleştirdiğimiz çalışma alanında temizledik ve fotoğraflarını çektik. Daha sonra taşıdığımız parçaları hazırladığımız alanda ilk kullanılma sıralarına göre düzenledik. Traktör ve üçayağın her noktaya kolayca yanaşması içinde bloklar arasında küçük serbest yollar bıraktık. Bu sistemle güzel çalışma şartlarını hazırlamış olduk. Bundan sonra restorasyon için gerekli parçaların saptanması, birbirlerine bağlanması kolayca gerçekleşiyordu. Yavaş, yavaş parçaları sıraladığımız alan, üzerinde Kitaplığın ön cephesini duymaya başladı. Teker, teker blokların çarpıcı güzelliklerini sizlere anlatmayacağım, yalnız birkaç örnek vermek isterim. Alt kata ait bir arşitrav parçasını Aquila olarak adlandırabiliriz. Volütlü bir alınlık parçası ise, alt katta yer alan dört nişin üzerini taçlandırmaktadır. Üst katta yer alan sivri alınlık parçasında ise, ortada Meduza yer almakta, yukarıdan aşağıya bakıyor biçimde betimlenmiştir. Parçalardaki taş işçiliğinde görülen özen, daha önce Efes'te rastladığımız ölçülerin çok üstündür. Sert plastik biçimde yapılan bu kabartmalarda, özellikle bezeklerin temiz işçiliğine dikkat etmemiz gerekir. Daha önce İzmir'de Arkeoloji Kongresinde verdiğim bildiride belirttiğim gibi; doğrudan doğruya Roma'daki büyük imparatorluk yapılarının etkileri kitaplıkta görülmektedir⁷. Kitaplık İmparator Trajan zamanında yapılmıştı, zaman olarak M. S. 112 ve 113'dür, büyük yapılardan Trajan Formu ve Sezar Tapınağı bitmiş bulunuyordu. Bu yapıları yapmak için Roma'ya gitmiş olan sanatkarlar tekrar Efes'e geri dönmüş olmaları gerekir. Efes'li sanatkarlar Celsus'un Roma'da bulunduğu sırada oraya gitmişlerdi. Celsus'un oğlu Aquila olasılıkla Efes'te yetişmiş en iyi heykeltıraşlardandı ve korunmuştu. Roma'dan geri çağrılan sanatkarlarla birlikte başkent yeni bir stilde imar edilmeğe başlanır.

⁷ Dipnot 1'e bk.

Tekrar restorasyon çalışmalarımıza dönelim. Onarıma birkaç taşla başladık, restoratörler üçayak altında çok kere büyük taşları dikkatli biçimde temizledikten sonra birleştirdiler. Ondan sonra polyster ve Epoxid ile yüzeyleri birbirlerine yapıştırdılar. İşimiz yapıştırma ile bitmiyordu. Çünkü taşları kendi ağırlığı ile bu durumda bırakamazdık. Bunun içinde taşları çelik bağlaçlarla birbirlerine kenetliyorduk. Kullandığımız çelik bağlaçları daha sonra taşı yerine koyarken önemsiz yerlere sokarak bağlanmayı da kuvvetlendiriyorduk. Çelik bağlaçları yerleştirmek için taşın her iki yüzünün de delinmesi gerekiyordu. Bunun içinde büyük makkaplardan faydalandık. Açılan oyukların içine bağlaç görevini yüklenecek çelik çubukları sokuyorduk. Oyukların içinden dikey olarak taşlar arasına giren çelik bağlaçların yatay kısımları freze edilir ve taşların birleşim yüzeyleri ise keski ile yontularak bir tür yatak meydana getirilir. Çelik bağlar taşın alt yüzüne 1-2 cm sokulur. Bu işleme örnek olarak; alt kata ait beş parçadan oluşturulmuş bir korniş parçası gösterilebilir. Yapıya yerleştirdiğimiz parçaları tekrar çelik bağlaçlarla kenetliyor, tabiat ve dış etkenlere karşında bağlaçların, Polyester veya epoxid ile doldurulması gerekiyordu.

Onarım süresince yukarıda açıkladığım gibi, birçok taşları kolay olarak tamamlama, onarma olanaklı değildi. Çünkü elde olan taşların kimi parçaları çok tahrip olmuş ve iyi korunamamıştı. Bundan ötürü, önce onların onarılması gerekti. Bu işlemi ilk önce cepheyi ayağa kaldırırken uyguladık. Bu arada şunu da belirtmek isterim, birkaç blok, önceki durumlarından çok iyi biçimde onarılmıştır. Örnek olarak bir korniş blokundan sözedilebilir. Korniş bloğunun üst yüzü yerine konduktan sonra hiçbir eleman taşımayacaktı. Bundan ötürü kayıp parçalar çelik - beton karışımı hamurla tamamlandı. Üst yüzü ise kendimizin yaptığı mermer benzeri levhalarla kapladık.

Çalışmalarımız sırasında yazıtları da buldukları yüzeylere koymayı başardık. Örnek olarak Celsus'un vasiyetnamesi bulunan eski taş blokları, Keil'in daha önce yaptığı tamamlamalara sadık kalarak eski yerlerine yerleştirdik. Ele geçmeyen eksik bölümleri ise heykeltaşlara doldurttuk (*Res. 4*). Şunuda belirtmek isterim; kayıp olan birkaç parçayı da kendimiz döktük. Örnek olarak ise; alt kata ait üç tane başlığı (*Res. 10*), sütun podyumlarından bir tane-

sini söyleyebilirim. Bu arada bazı parçaların ise, özgünlerinden kalıplarını yapıp kopyalarını çıkarttık.

Çalışmalarımız süresince en çok güçlük çektiğimiz onarım, çok sayıdaki sütun parçalarının biraraya getirilmesiydi. Symnada mermerinden yapılmış 16 tane yekpare sütunun büyük bir bölümü elimizde idi, ancak çoğunluğu parçalar halinde bulunuyordu. Doğal olarak birbirine uyan parçaları ayırdetmek güçtü. Onarım çalışmalarında zorluklar hiçbir zaman tükenmez. Birbirlerine uyan sütun parçalarının delinmesi - bağlanması çok uzun zaman gereksindiriyordu (*Res. 5*). Çünkü parçaların çok sağlam onarılması gerekirdi. Daha ileride bu sütunlar, üst yapı elemanlarını taşıyacaktı. Birleştirme sırasında çok dikkatli olmak gerekir. Özellikle sütunların akslarının birbirleri ile tam uyuşması lazımdır. Doğal olarak bu durum, onarıcı için gerçekten bir sınavdır. Sınavın olumlu verilmesi için yeni tekniklerin geliştirilmesi gerekir. Araştırma ve deneyimlerimizin sonucu, Mimar Bay Hueber parçaların dikkatli ve uyumlu monte edilmesi için yeni bir teknik düzen geliştirdi. Raylar üzerinde hareket eden bir sütun yolu yapmıştı Bay Hueber. Sütunlar, raylar üzerinde hareket eden tabla üzerine oturtuluyor, parçalardan bir tanesi hareketsiz kalabiliyordu. Diğer parça ise doğal olarak birleşim için hareket ediyordu. Açıklamaya çalıştığım düzenle sütunların birbirlerine uyumları çok kolay oldu. Çelik bağlaçları sütun birleştirmelerinde de kullandık. Bağlaç yataklarının oyulmasında yukarıda açıkladığım gibi tekrar kaya makkaplarından (*Res. 5*) faydalanıldı. Eski eserlerin onarımında problemler hiçbir zaman tükenmez. Sütun onarımında kayıp parçaların özgün ölçülerde tamamlanması gerekir. Bu işlem için de polyster ve fiberglassdan sütunların kendi ölçülerinde kalıplarını yaptık. Eldeki parçaları kalıplar içine yerleştirdikten sonra çimentonun içine kattığımız boya ile (eski ile yeninin ayırt edilmesi için) betonu döktük. Temiz kalıp elde etmek için bunların çelik örgülerle bağlanması gerekir. Bizlerde aynı işlemi uyguladık.

Yukarıda sizlere açıkladığım onarım kolaylıklarını doğal olarak bir sezon içinde bulamadık. Bu yeni uygulamalar, buluşlar her yeni çalışma döneminde geliştii, sonunda ise en yararlı boyutlarına erişti.

Onarım süresince diğer araştırmaların da başarı ile sürdürülmesi gerekir. Çünkü zaman kaybına sabrımız yoktu. İlk olarak tüm örenyerini önceki buluntularına dek fotoğraf ve fotogrametri

ile saptadık. Daha sonra okuma salonunda yapmak istediğimiz açma için yapının kenarlarını ve suyun dışarı atıldığı kanalları düzenledik. Çünkü merak ediyorduk, acaba Kitaplık yapısından önce burada ne tür bir yapı vardı. Bu amaçla yaptığımız kazılar sonucu sunları gördük : Kitaplık yapısının inşaatında kullanılan kireç tanelerine, hellenistik duvar kalıntularına ve en alt tabakada arkaik kutsal cadde üzerinde bir parçaya, hemen yanında ise arkaik bir yapının bloklarına rastladık. Açtığımız araştırma açmalarını Kitaplık onarımından önce kapattık. Çünkü bu alana çalışmalarımız süresince gerek vardı. Aynı zamanda ön cephe de böyle bir alana gereksinme duyduk. Ön cephenin önünde yeralan yüzeyi kumla örttük, sonrada betonla kapladık. Giriş merdiveninin önünü bir duvarla koruduk. Bu önlemlerle çalışma süresi boyunca hem tahribatı önledik ve kendimiz içinde güzel bir çalışma alanına kavuştuk. 1972 yılında hareketli vinçimiz Almanya'dan geldi. İki akıllı işçimiz hemen makinanın kullanmasını öğrendiler. Vinçimiz geldikten sonra çalışmalarımızın verimi artmağa başladı (*Res. 6*) Bu demektir ki, onarım başlamıştı. Hemen ön cephenin ayakta duran bazı kısımlarını onardık. Bildiğiniz gibi ön cephe çoğunlukla yıkılmış ve sağlam değildi. Bunun dışında temelin böylesine görkemli yapıyı çekip çekemeyeceğini araştırdık. Roma çağından kalan temelden nelerin bizleri beklediğini bilmiyorduk. Kararı mühendislerimiz alıp, sorumluluğu da yüklendiler. Vinçimiz çalışmaya başlayıp teker teker dörtköşe taşları kaldırdı. Fakat büyük taşları kaldırmak için kalın organlarla bağlama olanaksızdı, aynı zamanda çelik tel veya demir çubuklarla bu işlemi yapmak istemiyorduk. Taşları tekrar tahrip edebilirdik. Bay Hueber tekrar bir araç buldu, prensip olarak antik çağda da kullanılmıştı. Taşın önemsiz yüzüne iki eğri oyuk açtık. Oyukların içine çelik çubuklar soktuk, onları kaymayacak biçimde tesbit ettik. Hazırladığımız alet, hepimizin bildiği "Kurt kısıkaçı" idi, taşlarımızı ısıırıyordu. Vinçin ucundan inen çengele kurt kısıkaçını bağlayıp taşları istediğimiz yere ve yüksekliğe kaldırmak çok kolay oldu.

Ön cephe alt tabanında yeralan bloklara özgün biçimde rastladık. Tabanda iki sıra dörtköşe taşlar bulunuyordu. Bu köşeli taşlar altlarında birbirlerine demir bağlaçlarla kenetlenmişlerdi. Köşeli taşların hepsinin ortasında oldukça büyük oyuklar vardı. Bunlar antik çağdaki mimarın taşları kaldırmak ve yerlerine koymak için açtığı oyuklardır. Bundan başka görülen küçük kare oyuklar ise,

içine sokulan bağlaçlar aracılığı ile taşları kenetliyordu. Oyukları ve kanalı kapatan kurşun dökümlerini de izlemek olanaklı idi. Açıkladığım bütün belgelerin tümünü topladık. Fotoğrafçımız her durumda siyah - beyaz fotoğraflar çekti, bu arada taşın tüm yüzlerini de resimle tesbit ettik. Fotoğraf çekimi yanında ek olarak da çalışmalarımızın bütün bölümlerini içeren birde film çekti. Yaptığımız filmle, işin başından beri geçen gelişmeleri göstermek arzundayız.

1972 yılında ön cephe tasarladığımız biçimde sıfır (o) noktasına erişmiş ve ayağa kalkmıştı. Temel tesviye edilmiş kendisini belli etmeğe başlamıştı. Temelde daha önceden olan şişkinlik ve çökmeler vardı. Orta kısım, kenarlardan yüksek duruyordu. Söz konusu olan bükümlerin üst yapıya dek devam ettiğini daha sonra Bay Hueber saptadı. Bu ayrıntıları burada kesmemiz gerekir. Buna rağmen şunu açıklamak isterdim; ilk defa bir Roma yapısında açıkladığım değerli ayrıntılara rastladık ve hepsini saptadık. Adı geçen ayrıntıları şimdiye kadar klasik yunan tapınaklarından öğreniyorduk.

Onarım çalışmalarından önce, Mimar, Statik Mühendisi ile bir taslak geliştirdi (*Res. 7*). Taslak aracılığı ile ön cephenin eski olmasına rağmen, koyacağımız taşların durması mümkün oldu. Fakat bu işlemler yapılırken ek olarak yapacağımız ne bir desteğe ne de fazla kalınlığa izin yoktu. Zelzele içinde önlem almamız gerekiyordu. Bizim tarafımızdan seçilen beton - mermer karışımı ile sağlamlaştırılmış konstruksiyon, 9 ile 12 derece arasında şiddeti değişen bir zelzeleye dayanabilirdi (*Res. 8*). Bu ölçümü Mercalli - Sieberg'e göre yaptık. Bu amaçla ön cephe ve sütunların içine kurşun mafsallar yerleştirdik. Böylece yatay yer sarsıntularına karşı önlemler aldık.

Ön cephenin arkası eskiden parlak ve pürüzsüzdü. Buna karşın zengin bezeklerle bezenmiş ön cepheye oranla daha fazla işlenmiş taş gereksinme vardı. Hatta birkaç arka yüz blokları yangın ve rutubetten kullanılmaz duruma gelmişlerdi. Kayıp arka yüz blokları yerine beton kütleler koyduk (*Res. 8*). Beton kütleleri ileride mermere benzer yapacağımız plakalarla kaplayacağız.

Yavaş yavaş ön cephemiz büyümeğe başladı (*Res. 9*). Ağır çalışmaya mecburduk, çünkü romalıların daha önce yaptıkları gibi yapıyı inşaa etmek istiyorduk. Hiçbir taşı gelişi güzel olarak ve emin olmadan yerine koymuyorduk. Nazik mermer yüzeyleri ve bezemeleri

beton bulamacı ve polyesterden ayrı tutmak için, yüzeylerini yeşil renkli toprak balçıklarla sıvadık. Doğal olarak biz bu işlemleri yaparken, uzaktan çalışmaları izleyen turistler herşeyi betondan yaptığımızı sanıyorlar ve bize içten içten kızıyorlardı. Düşüncelerine hak vermek gerekirdi.

Alt katta tam pilaster yüksekliğine erişmiştik (*Res. 10*). Onarımı yaparken çalınmış bir küme taşların yerine, beton kütleler doldurduk. Ön cephede beton kütleleri göstermemek gerekir. Daha sonra beton kütleleri mermer taklidi taşlarla kaplayacağız, bunun içinde kendi koyduğumuz yeni kütlelerin 1-2 cm içeriye konması gerekti. Yapılan işlemle pilasterin tüm saklanmış profilini kolayca ortaya çıkarmak olanaklıdır. Diğer taraftan ele geçiremediğimiz Ranken bezemelerinin taklidini yapmak istemedik. Çünkü kesin olarak biçimlerinin nasıl olduklarını bilmiyorduk. Eğer bilseydik, yapacağımız tamamlamada, seyredenleri şaşırtmamak için, eski ile yeniye belirleyecek bir biçimde restore etmemiz gerekirdi. Örnek olarak bir nişin arşitrav parçasını söyleyebiliriz. Arşitrav parçası kayıptı, fakat üzerinde bulunan inci sıralarını ve palmetlerin hepsini taklid etmedik, onun yerine düz parlak bir profil verdik, böylece bütün detayları tekrarladık. Tüm görünüş, hakiki ölçü, doğru ışık ve gölge dağılımı için böyle saklanması doğru olacaktır.

1973 yılı Sonbaharına dek, diğer bir deyişle Klasik Arkeoloji Kongresine kadar, üç kapı ve aralarındaki nişler özgün yüksekliklerini kazanmışlardı. Biz buna karşın gecikmiştik. Çünkü bütün kapılar ve pencere yatakları henüz bitmemiş ve beton kısımlar yerlerine konmamıştı. Gecikmemizin nedeni için teknik konstruksiyona tekrar göz atalım: Belirli bir yükseklikte ön cephenin sağında ve solunda koruma kirişleri vardı. Biz bunları betondan yaptık. Fakat beton kirişleri Kitaplığın kenar duvarları içine sokarak tuğla ile kaplayıp duvarın içine gizledik. Bu yükseklikteki yan kirişleri kurşun bağlaçlarla tesbit ettik, çünkü amacımız duvarı yersarsıntularına karşın elastiki yapmaktı.

1974 yılında verdiğimiz büyük aradan sonra 1975 için görevlerimiz çoğalmıştı. Hemen şunu da belirtmek gerekir; Vakfımızın büyük yardımları ile kesintisiz olarak ilk kez aralıksız olarak beş ay çalıştık. Ben diğer bağlı bulunduğum işlerim nedeniyle, çalışma boyunca iki kez birer ay arkadaşlarımla birlikte olabiliyordum.

doğal olarak Yük. Mimar Hueber'in fazla çalışması gerekiyordu. Geçen yılki çalışmalarımız süresince, alt kat duvarı ile sekiz sütundan altısını yerlerine koymayı başardık. Sütunların üzerine üst yapıyı koymak vardı, doğal olarak aks durumu ile üst yapının çok sıhhatli uyuşması gerekirdi. Şansımız iyi gitmişti, uymuştu. Çünkü milimetrelilik hata kabul etmiyorduk, yapacağımız küçük bir yanlışlık, her bakımdan tehlikeli olacaktı. Üst yapının sütunlar üzerine oturan ön taşları dik açılı değildi, özellikle optik yönden bir yamuk biçimindedir. Bu şu demektir; üst yapı öne doğru inceliyordu. Bunun dışında şuna karar verdik, birinci ve dördüncü ön arşitrav dışarı doğru kolayca şevli bir biçimde kesiliyordu. Böylece çok güzel hesaplanmış tüm başarıyı, birkaç taş üzerine tesbit etmek veya bırakmak olanaklı değildi. Böyle ağır bir üst yapının sağlam bağlanmasına dek, büyük bir iskele ile korunması gerekiyordu. Söz konusu olan biçimde yapıyı koruduk. Diğer bir deney ise, kaset levhaların Tabernakel ile kaplanması ve yerlerine yerleştirilmesinde görülebilir, bu ise, arşitravin kare düzenine tam uydurulmasıdır. Doğal olarak bizler, sekiz kasetten herbirini eski yerlerine bağlı kalarak yerleştirdik. Arka duvara ise bağlantıyı sağlamak için bir çelik sepet yaptık (*Res. 8*). Çelik sepeti kasetlerin üzerinden friz ve kornişlerin arasındaki oyuğa yerleştirdik. Böylece arka duvar ile olan bağlantıyı sağladık. Bu sistemle üst yapıyı bu beton üzerine bağlamak mümkün oldu. Bu arada kurşun mafsallarla sağlamlaştırılan sütunlar da yersarsıntularına karşın korundu.

Son çalışma döneminde (1975 yılı) iki Tabernakel tüm olarak bitmişti. Diğer ikisi yapılmaktadır. Şimdiki biçimi ile yapıya bakıldığı zaman, yapının bir anlam kazandığı görülür. Arşitrav ölçüleri ve düzenlenmesi anlaşılır bir düzeye gelmiştir. Parlak sütunlar, pilaster, görkemli yükseklikleri ile, üst yapının süslerini sergilemeye başladılar. Şimdi sıra, beton kütleler ile doldurulan boş yerleri, oyukları tamamlamaya geldi, çünkü yapılacak işlemler gözler rahatsız olmayacak ve eski ile yeni yaptıklarımızı kolayca belirlenecektir.

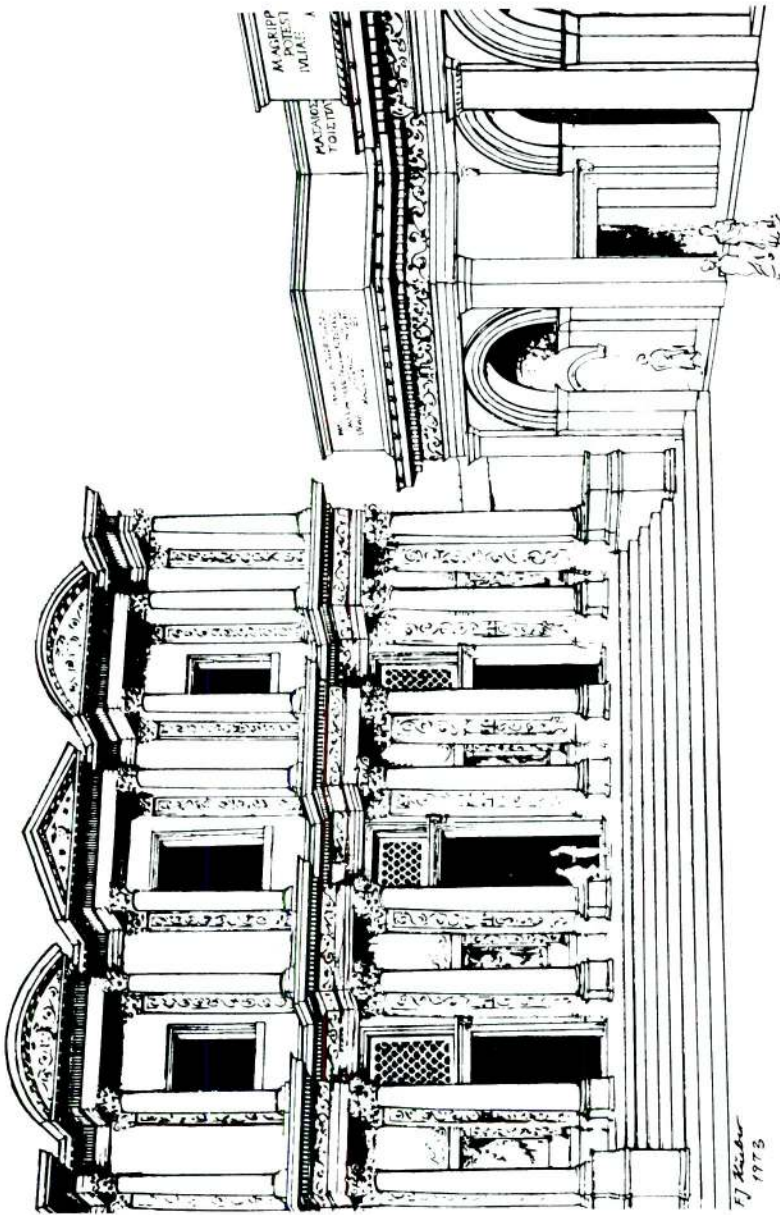
Kasetlere tekrar göz atacak olursak, onların ne denli zengin olduğunu ve bezeme dağılışındaki akıllılığın büyük bir sanat eseri olduğunu görürüz. Bugünkü mimarlar bu sanatın tüm yok olduğunda birleşirler.

Giriş merdiveni, bitişiğindeki Agora kapısı ile Kitaplığın önünde güzel - görkemli bir alan oluştururlar. Biz yalnız tekrardan ayağa

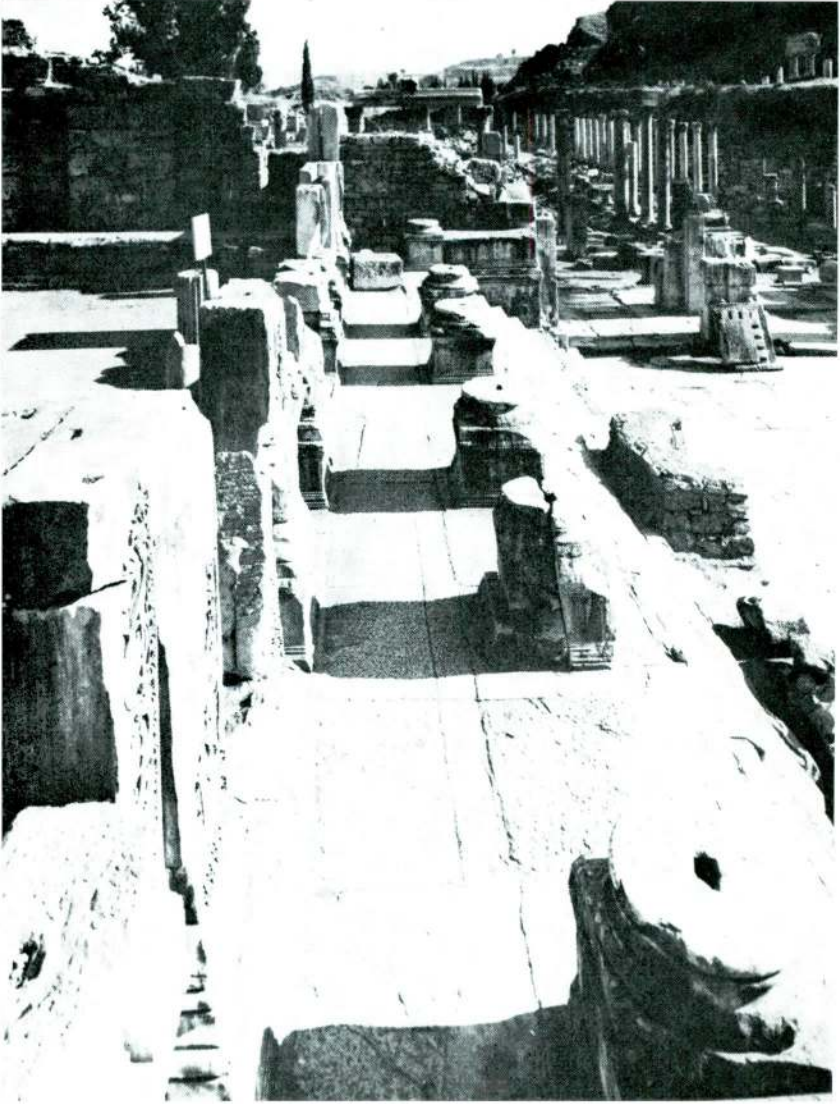
kaldırdığımız kitaplığın ön cephesi ile değil, değer biçilmez harabeyi korumak, yahut tek bir anıtı onarmak istemiyoruz. Arzumuz antik yaşamdan kalan bir parçayı kazanmak ve onun ne ölçülerde ve ne ilişkilerde bize vereceği duygu, zevk ve anıları duymak istiyoruz. Ancak bildiğiniz gibi ne kadarı bize kalmış?

İki veya üç yıl içinde Kitaplık onarımını bitireceğimizi ümid ediyorum⁸. Kitaplık yapısı bittikten sonra, Efes şehri için gerçekten büyük bir hatırlama aracı olacaktır. Doğal olarak büyük konsül Celsus ve bugünkü maddi olanakları sağlayan kişiler de anılacaktır. Ama bunların hepsinden önce şunu söylememiz gerekir. Bu çalışma ve eser, Avusturyalıların, Almanların ve Türklerin arasında her zaman anımsanacak, daima kalacak olan bir arkadaşlık anıtı ve övünçü olacaktır.

⁸ Kitaplık Onarımı, 1978 Eylül ayında bitirilmiş, İlim ve Turizm dünyasına açılmıştır.



Res. 1 — Celsus Kitaplığının Cephe Rekonstruksiyonu (F. Hueber, 1973)



Res. 2 — 1970 yılında Ön cephenin yandan ve üçlü girişim görünüşü - durumu (Foto J. Roewer)



Res. 3 — İç alanın 1972 Haziran ayındaki görünümü
(Foto Strocka)

V. M. Strocka

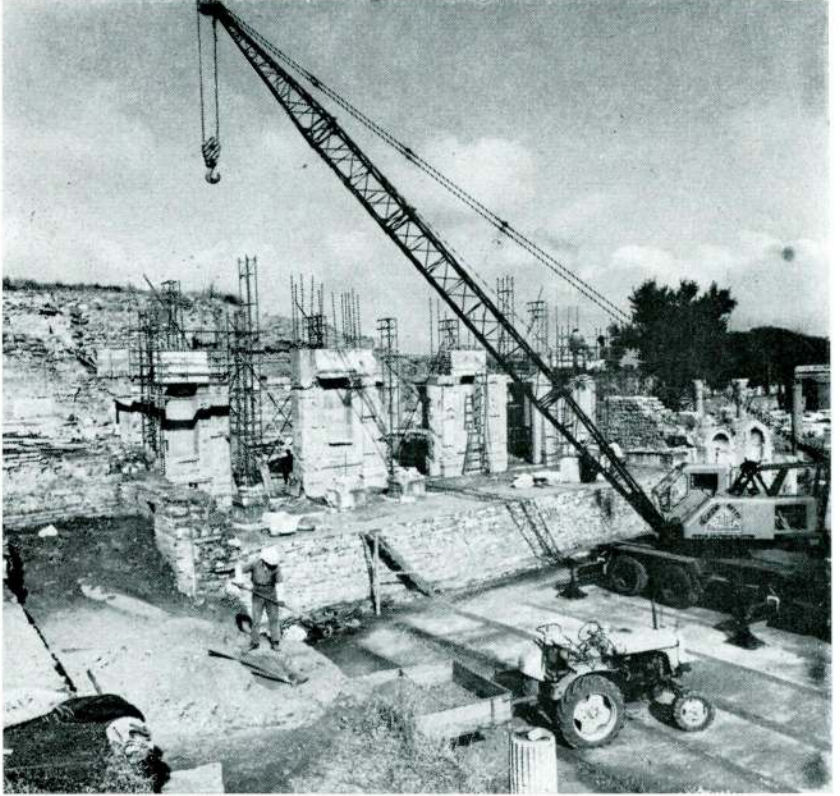


Res. 4 — Eksik yazıtların heykeltıraş tarafından tamamlanması



Res. 5 — Sütunların büyük makkapla delinmesi

V. M. Strocka



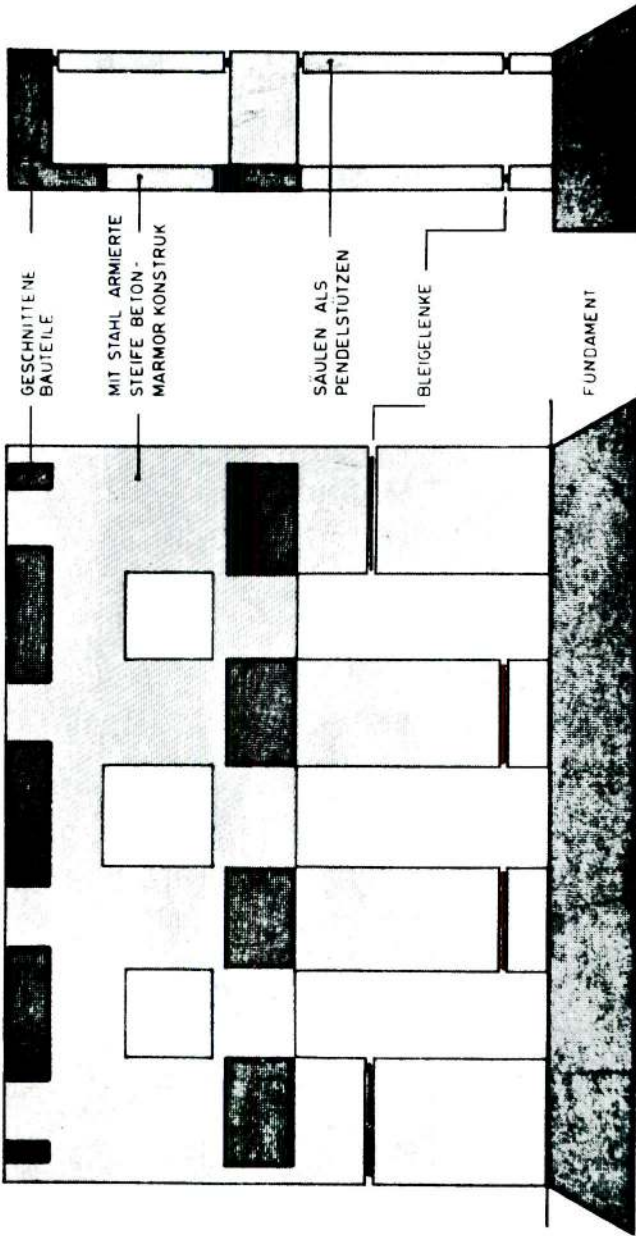
Res. 6 — Cephenin 1973 yılındaki görünümü ve vinç

SCHEMA DER STATISCHEN KONSTRUKTION

SCHNITT S-N DURCH DIE ADIKULEN

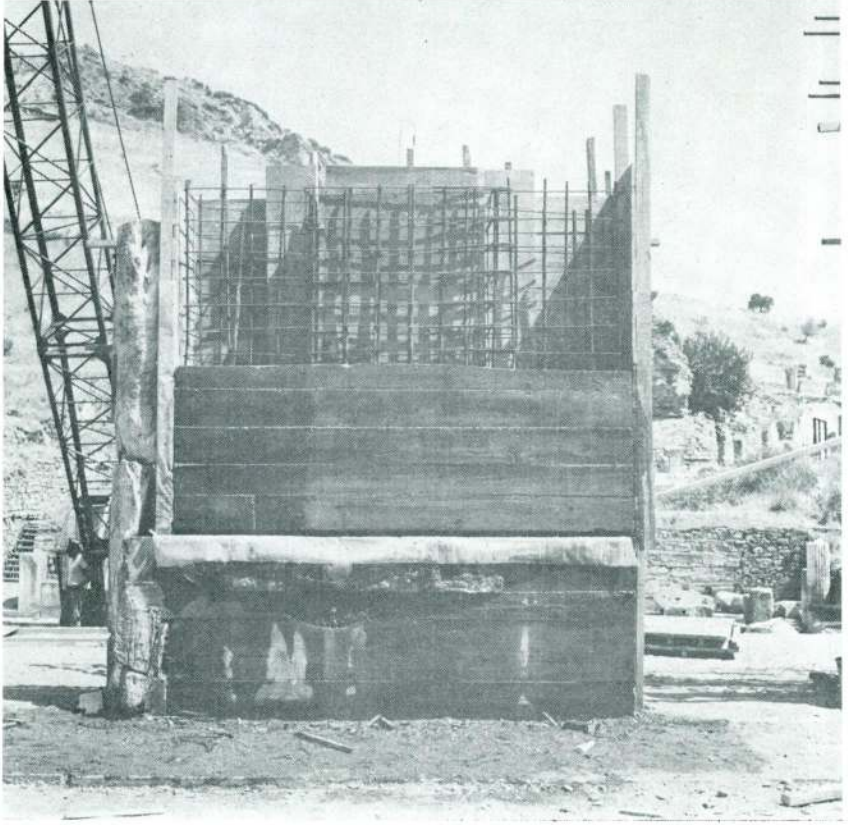


SCHNITT W-O DURCH
DIE MITTELACHSE



Res. 7 — Celsus kitablığı statistik onarım tasarımı

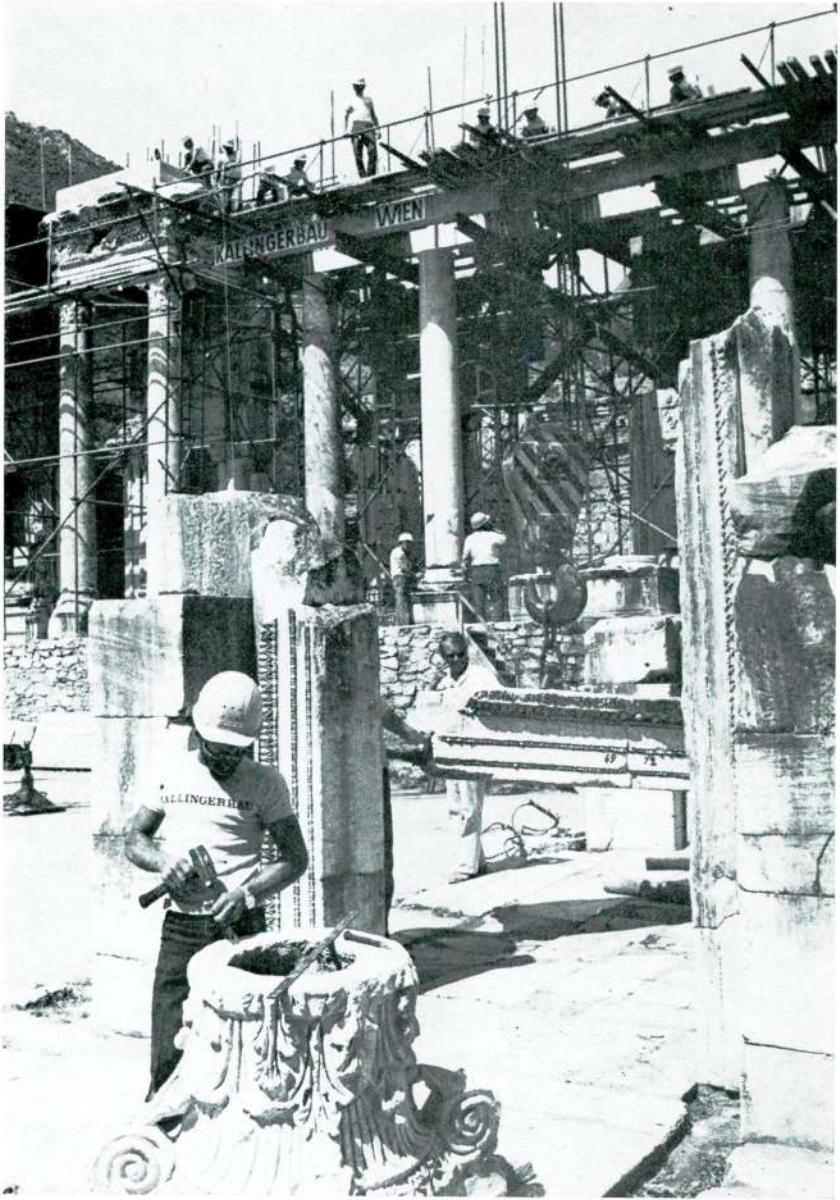
V. M. Strocka



Res. 8 — Cephenin saęlamlařtırma iřlemi, yandan gornř



Res. 9 — 1973 yılı ön cephe çalışmaları



Res. 10 — Ön cephenin 1975 yılındaki görünümü ve önde onarım sırasında dökülen bir kompozit başlık