

BELLE TEN

Cilt : XL

EKİM 1976

Sayı: 160

ACEMHÖYÜK'TE BULUNMUŞ OLAN BİR FİLDİŞİ
KUTU VE BİR KURŞUN FİGÜRİN KALIBI

NİMET ÖZGÜÇ

Türk Tarih Kurumu, Ankara Üniversitesi ve Eski Eserler ve Müzeler Genel Müdürlüğü adına 1962 yılındanberi yürütülmekte olan Achemhöyük kazılarında 1965 yılına kadar elde edilen sonuçlar yayınlanmıştır¹. O zamandanberi çalışmalar şehrin anıtsal yapılarının açığa çıkarılması planına göre yürütülmüştür. Ayrıca, aşağı şehirde ve höyüğün diğer kısımlarında da kazılara devam edilmiştir. Araştırmalarımız, Achemhöyük'ün Anadolu arkeolojisindeki yerini ve önemini büyük ölçüde aydınlatmıştır. Höyüğün hakim noktalarına inşa edilmiş olan saraylar, höyükte ve aşağı şehirde raslanan özel evler ve bu yapılarda bulunan maden, fildişi, pişmiş toprak eserler, ve zengin bir koleksiyon meydana getiren silindir ve damga mühür baskılı bullalar, taş vazolar bir arada yayınlanacaktır. Bu yazımızda bu zengin malzemeden iki örnek sunacağız : Fildişi bir kutu ve taştan bir kurşun figürin kalıbı.

1. Fildişi Kutu

Ac. o : 24 En. No. lu eser 1976 kazı mevsiminde, höyüğün kuzey batısında açılmasına başlanan ocakta, III. yapı katına ait, yangın geçirmiş ve bir duvarının taş temeli korunmuş yapıda, taş temele bakınca 20 cm. yükseklikteki tabanda, kül içinde, çok zede-

¹ Anadolu (Anatolia) X, 1966, s. 1-143, Lev. I-XLIV.

lenmiş ve dağınık durumda bulundu. Parçaların birleştirilmesi, itinalı bir çalışmayı gerektirmiştir. Ayrıca, Ankara Arkeoloji Müzesinde Restoratör Fethi Ünlü tarafından tekrar elden geçirilmiş, tamamlanmış ve takviye edilmiştir. İlerde daha ince tamiri için çalışılacaktır. Yük. 10.3 cm., gen. 7.20 cm., gövde yük. 6.5 cm. dir.

Yekpare bir fildişinden oyulan kutunun gövdesi kübe yakın bir biçimdedir. Yüksek boynu içbükey olarak işlenmiştir. Yuvarlak ağzının kenarında kapak için bir çıkıntı vardır. Tabanın dört köşesindeki çivi delikleri, kutunun bir kaideye veya başka bir nesneye bağlandığını göstermektedir. Küb gövdenin dört yüzünü, etrafi altın çerçeveli bakır çiviler, yüzleri ortadan ikiye bölen çivi başları büyüklüğünde lapis lazuli kurslar ve demir çivilerle bezenmiştir. Üç yüzde çiviler ve lapis lazuli kurs sayısı eşittir, yani, altta ve üstte altışar, yanlarda beşer, ortada - çerçeve dışında - üç demir çivi ve iki lapis lazuli kurs mevcuttur. Yalnız A yüzünde, üst sırada dört çivi ile yetinilmiştir; bunlardan kenarda olan ikisi diğer çivilerin boyunda, ortadaki ikisi iridir ve altın çerçeveleri rozet ve noktalarla oluşmaktadır. Kutunun küb gövdesinin dört yüzü de kabartmalarla bezelidir. Her yüzü çivi ve kurslarla ikiye ayrıldığından, sekiz adet tasvir alanı sağlanmıştır (Lev. I-V).

A yüzü: Üst bölmede, altın rozetlerle sınırlanan kısımda zarar görmemiş figür sayısı azdır. Sağ tarafta başını sola çevirmiş bir geyik, solda, üstte kıvrılmış bir hayvan, sırtı kenara paralel olarak yerleştirilmiş tavşana benzeyen bir hayvan, bir aslanın boynundan itibaren vücudu, onun altında, ceylâna benzeyen dört ayaklı bir hayvan, ve kısa kuyruklu bir hayvanın belinden itibaren arka kısmı korunmuştur. Ortada da tanınmayan figürlerin izleri mevcuttur.

A yüzünün ve bütün kutunun en iyi korunmuş bölümü altta olanıdır. Hiç boş yer bırakılmadan işlenmiş olan bu alanda, figürler üç yatay sıra teşkil edecek şekilde tanzim edilmiştir (Lev. II-III):

Üst sıranın sağ kenarında bir erkek, sola dönük olarak, aslan ayaklı ve arkalı bir tahtta oturmaktadır. Sağ elinde şişkin karınlı bir kap tutmaktadır. Sol eli dizinin üstündedir. Sol omuzunda bir mızrak vardır. Baldırına kadar uzanan ve bir omuzunu örten düz elbisesinin eteğinde iki sıra boncuk dizisi bulunmaktadır. Sağ kolu üzerindeki insan başı, yüzü aşağı doğru olarak tasvir edilmiştir. Tahnının arkasında sola dönük bir insan oturmaktadır. Yedi erkek

figüründen oluşan bir alay oturana doğru ilerlemektedir. En öndeki figür sağ elindeki balığı sunmaktadır. İkinci ve üçüncü figürler ağız kenarı dışarı çekik, şişkin karınlı yuvarlak dipli ikişer vazoyu birer sırtın iki ucundan sarkan iplere bağlı olarak omuzlarında taşımaktadır. Üçüncü ve beşinci figürlerin sırtlarının uçlarından iri birer balık sarkmaktadır. Altıncı figür başını tuttuğu bir erkek sfenksin arkasında; yedinci figür, sol eliyle boynundan yakaladığı, maymunla ilerlemektedir. Sonuncu figürün omuzu hizasında kutunun kenarına dönük durumda bir baş mevcuttur. Figürlerin başları arasında kalan boşluklarda, oturan tavşanlar bir sıra meydana getirmekte ve aralarını küçük balıklar ve tanıyamadığımız bazı yaratıklar doldurmaktadır.

Orta sırada, sağdan birinci figür, oturan bir hayvan, onu takiben, iri olan biri tahtın altında, elinde kuş tutan diğeri sağa dönük olarak, sonuncusu, birinci ve ikinci hediyeye sunanı kaldırır durumda üç maymunla dördüncü hayvan figürüne ulaşılmış olur. Beş ve yedinci figürler aslan, altıncı antiloptur. Bu üç hayvanın başları hafifçe yukarıya kaldırılmış vaziyette ve üst sıradaki figürlerin aralarında kalan boşluklara sokulmuş olarak yapılmıştır. Bunu takip eden dört keçiden 8 no. lusu, ön ayaklarını germiş durumdadır. Boynuzları üst sıradaki balıkçı ile sfenksin arasına sokulmuştur. 11 no. lu keçi, daralmış alana sıkıştırılmak amacıyla 10 no. lu keçinin sırtına doğru yaslanmış ve vücudu kutunun kenarına paralel olarak işlenmiştir.

Üçüncü, yani en alt sıranın figürleri, oturmuş ve yatmış durumda tasvir edilmiştir. Bunlardan sağdan birincisi, sola doğru oturmuş, hathor saçlı bir dişi sfenkstir. İkincisi ceylân, üçüncüsü aslandır. Her ikisi de, sağa doğru oturmuş, başlarını sola çevirmişlerdir. Dördüncü figür, aslanın altında meyilli olarak, sırt üstü ve ölü durumda uzanmış antilop cinsi bir hayvandır.

B yüzü: Bu yüz çok hırpalanmıştır. Sağ tarafında, üst ve alt bölümlerinde, hayvan kabartmalarının izleri mevcuttur (Lev. IV-V).

C yüzü: Üçüncü yüz oldukça iyi korunmuştur. Her iki bölümde de tasvirlerin bir kısmını teşhis etmek mümkündür. Bu yüz hayvan sıralarına veya onların avlanmalarına ayrılmıştır. Üst bölümde figürler iki grup halinde işlenmiştir. Üstten birinci sırada paralel olarak taranmış satıhtan kabartılmış ve sağa doğru ilerleyen altı

dişi aslan mevcuttur. Bunlardan sağdan birincisi kırılmıştır. İkincisinin karın kısmı ve arka bacağı korunmuş, üçüncünün başı zedelenmiştir. Dişi aslan sırasını altında, A yüzünde olduğu gibi, tasvir alanı kalabalık figürlerle doldurulmuştur. Epeyce zedelenmiş olmasına rağmen, ağızlarında avlarını taşıyan iri erkek aslanlardan dördü rahatça seçilmektedir. Sağa doğru yürüyen aslanların baş ve sırtlarına paralel olarak, parçaladıkları hayvanlara ait olması mümkün şekiller mevcuttur. Aslanların bastıkları alanda ve karışık bir düzende tasvir edilmiş hayvanların varlığı anlaşılmaktadır.

C yüzünün alt bölümü de diğerlerinin özelliğine sahiptir. Figürler bir çizgi ile ayrılmamakla beraber, belli sıralara göre tanzim edilmiştir. Üstte sıkışık bir düzende yürüyen koyunlar, altta avladıkları hayvanları paylaşan aslanlar yer almaktadır. Sağdan itibaren karşılıklı olarak durup, ön pençelerini birbirine değdirmiş iki aslan, bir sığır başını ısırılmaktadır. Ayrıca, aralarında başını yukarıya doğru kaldırmış bir ceylan oturmuştur. Sol kenardan itibaren dört aslan sağa doğru, ağızlarında avları ile hayvanlar, belki de cesetleri üzerinde yürümektedir.

D yüzü: Bu yüzde, çok silik olan alt bölümünde, gene aslan avının konu olarak işlendiğini belli eden izler korunmuştur.

Kutunun iyi korunmuş yüzlerinde, tasvir alanı meyilli bir şekilde taranmış, figürler alçak bir kabartma halinde satıhtan yükseltilmiştir. Bu özelliği, figürlerin azlığı sebebiyle, C yüzünde, dişi aslan alayının bulunduğu bölümde, en düzenli şekilde görüyoruz. A yüzünün alt tarafında, hediye getirenlerle hayvanların iyi korunduğu bölümde, boş kalan küçük alanlar da taramalarla doldurulmuştur.

Oturan ve kral olması muhtemel figürün yüksek başlığı, Ras-Şamra fildişi prens başındaki başlığı², hatırlatmaktadır. Elbisesinin eteğindeki iki sıra boncuğu, gene Ras-Şamra'da bulunmuş olan yatak panolarındaki kraliçenin elbisesinin eteğinde³ görmek mümkündür. Aslan tahtının çok yakın benzerleri, Kaniş Karumu Ib

² Annales archéologique syrienne 4-5, 1954-55, s. 151 (C. F. A. Schaeffer); C. F. A. Schaeffer, Ugaritica IV, 1962, s. 25; H. B. Safadi, Les annales archéologique syrienne 13, 1963, s. 97 v.d; Winfried Orthmann, Der alte Orient (Propyläen Kunstgeschichte 14, Lev. XLVII, s. 480: Paolo Matthiae)

³ C. F. A. Schaeffer, Syria 31, 1954, Lev. VIII — X; W. A. Ward, Syria 46, 1969, s. 225 v.d.

katında bulunanlarla, diğer Eski Suriye mühürlerinde⁴ mevcuttur. Hediye getirenlerin kıyafetlerinin tam paraleli bulunmamakla beraber, sol bacaklarını örten eğri saçakları Mari'de bulunmuş olan Lâsgân heykelciğinin giysisi ve Mari sarayının 132 no. lu odasını beziyen büyük dini törendeki balıkçının kıyafetini hatırlatmaması mümkün değildir⁵. Hediye getirenlerin belden yukarılarının çıplak oluşu ve armağanlarını sırtla taşımaları, Eski Suriye üslûbundaki mühürlerde⁶ de raslanan bir özelliktir.

Hayvanlardan en çok tasvir edilenler aslanlardır. Dişi aslanların (C yüzü üst taraf) kuvvetli bacakları, ve mütenasip vücutları, tabiattakine yakın bir üslûpta işlenmiştir. Sırtlarına doğru kaldırdıkları kuyrukları bir helezon meydana getirmiştir. Aynı ölçülerde, fakat daha güçlü olarak gösterilen erkek aslanların ağızları avlarını taşırken kapalı, oturur veya yürürken, hafifçe açıktır. Yeleleri kulak hizasından başlamakta, kola kadar inmektedir. Bunların bir kısmı boynun şekline uyarak paralel çizgilerle taranmıştır. Bu aslanların vücutlarının tabii ve canlı işlenmesine karşılık, yelelerinde müşahade edilen linear tarz, ve helezon kuyruklarının paralellerini, Eski Suriye'nin 18. yüzyıla tarihlenen mühürlerinde⁷ raslamak mümkündür. Yalnız, C yüzünün alt kısmındaki aslan tasvirleri farklı özelliklere sahiptir. Yüz ayrıntıları bakımından Acemhöyük fildişi sfenks ve aslanlarına⁸ çok benzeyen bu hayvanların yeleleri yekparedir ve bir kabartma bantla gövdeye birleşmiştir.

⁴ N. Özgüç, Kanış Karumu Ib katı mühürleri ve mühür baskıları (Seals and seal impressions of level Ib from Karum Kanish), Ankara, 1968, Lev. XI, C; D. G. Hogarth, Hittite Seals, Oxford, 1920, Lev. VI, 166.

⁵ André Parrot, Mission Archéologique de Mari II, Le Palais, Documents et Monuments, Paris, 1959, Lev. XII, Fig. 10, s. 14-15; André Parrot, Mission Archéologique de Mari II, Le Palais, Peintures murales, Paris, 1958, Lev. XIX, Fig. 57, s. 81 v.d.

⁶ Edith Porada, Corpus of Ancient Near Eastern seals in North American Collections, 1948, Lev. CXXXVII, 910.

⁷ E. Porada, aynı eser, Lev. CXLVIII, 978.

⁸ N. Özgüç, Acemhöyük Kazıları (Anadolu X), Lev. XIX 1; C. Decamps de Mertenfeld, Inventaire commenté des Ivoires Phéniciens et apparentés découverts dans le Proche-Orient, Paris, 1954, Lev. CXXXVI; P. O. Harper, Dating a group of ivories from Anatolia, Res. 3, 4, 8 (The Connoisseur, Special Commemorative Issue: Centennial of the Metropolitan Museum of Art, November 1969).

Acemhöyük kutusu, Önasya fildişi sanatında, tunç, demir çiviler ve lapis lazuli kurslarla bezenmesi ve çok kalabalık figürlerin yer aldığı kabartmaları bakımından eşsiz bir eserdir. Kabartmalarda var olan çeşitli üslûp özellikleri nedeniyle, yapıldığı ülkeyi saptamak zordur. Yukarda belirttiğimiz Suriyeli ve Anadolu unsurlar sebebiyle, bu eserin Suriye, Anadolu medeniyetlerinin karşılaştığı bir bölgede yapılmış olduğunu düşünüyoruz. Aplananda'nın Acemhöyükle olan ilişkileri göz önünde tutulursa, Kargamış, kutunun yapım yeri için iyi bir aday olabilir.

Fildişi kutu, satıhtan itibaren III. katta yanmış bir binanın tabanı üstünde bulunmuştur. Bu kat höyüğün her tarafında sarayların çağdaşdır. Buna göre eser, en geç M. Ö. 18. yüzyıla aittir.

2. Kurşun Figürin Kalıbı *

Ac. 1: 85 envanter no. lu taş kalıbın uzunluğu 7.6 cm., genişliği 6.6 cm., kalınlığı 3.1 cm.dir. Kumla kil karışık kireç taşından yapılmıştır. Aşağı şehirde B ocağında III. kata ait bir duvarda kama taşı olarak, ikinci defa, kullanılmıştır. Tasvirli yüzünün sol tarafı ve kenarları kırık, arkası da düzensizdir. Üst kenarı sağlam kalmıştır (Lev. VI-VII).

Önyüzünde, dört köşeli üzeri kafes motifli, üç ayağı gösterilmiş bir taburede oturan ve iki eliyle beş telli liri tutan bir figür oyulmuştur. Figürün elbisesinin eteği paralel çizgiler ve zikzaklarla süslenmiştir. Baş eksiktir. Sakalı, iç içe yapılan üç adet üçgenle gösterilmiştir. Figürün gövdesi, kalıbın aşınmış kısmına rasladığından, bel hattı ve kalça genişliği belli değildir. Korunan kısma göre gövdenin, bele doğru, bir üçgen meydana getirdiği tahmin edilebilir. Dirsekten bükülmüş kolları, omuzdan yüksekçe bir kavis halinde çıkmaktadır. İki kolunda da sade birer bilezik vardır. Lirinin sandığı dört köşe olup, sol üst kenarı boğa başı ile bitmektedir. Beş telli bağlandığı kısım, dört köşeli bir kabartmadır. Lirin kenarları çift kavislidir. Figür, dizine dayalı olan lirin sağ eliyle üst, sol eliyle alt kavsini tutmaktadır.

Kalıbın üzerinde lir tutandan başkası için yer yoktur. Figürün başı işlenmediği için, yüzünün özellikleri öğrenilememektedir. Sakallarının işleniş tarzı, kollarının omuzda yüksekçe bir kavis mey-

* Kalıbın çizimini yapan desinatör Cengiz Erol'a teşekkür ederim.

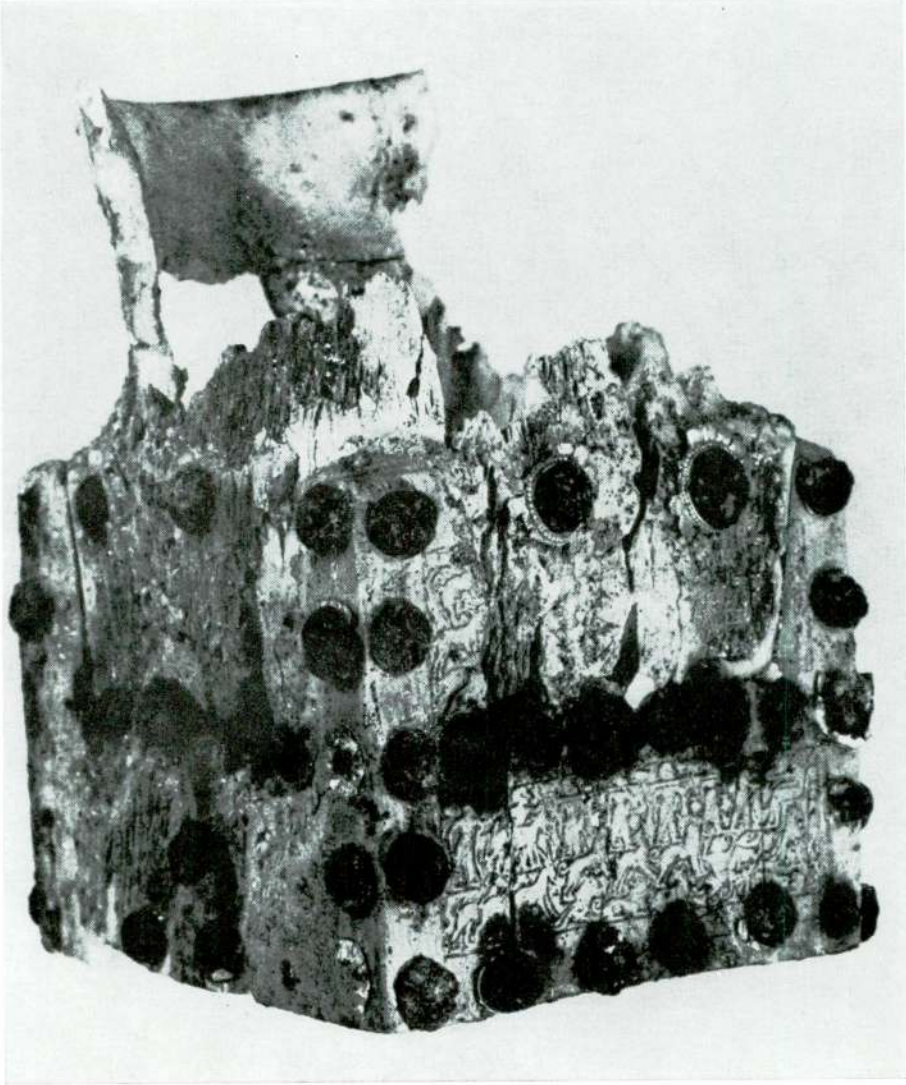
dana getirisi bakımından, Acemhöyük'te IV. katta bulunmuş olan ve onun paraleli Kültepe kurşun figürin grubunda⁹ yer alan tanrınınkinin aynıdır. Kalıp, sakalın çeneye bağlandığı kısımda bitmektedir, ve bu kısım kırılmamıştır. Sandalya ayakları tabana bastığına ve kırık kısımlarda figürün ayakları için yer bulunduğuna göre, usta aşağıdan itibaren çalışmaya başlamış, fakat tanrının başı ve lirin üst kısmı için taşa yer kalmamıştır. Bitirilemeyen kalıbın atıldığı ve bu sebepten kama taşı olarak kullanıldığı anlaşılmaktadır. Gayesine hizmet edemeyen kalıbın IV. veya ele geçirildiği III. kat zamanında yapılmış olması mümkündür. Her iki halde de kalıp, Assur Ticaret Kolonileri devrinin parlak sefhasına aittir. Çünkü, aşağı şehirde B ocağındaki en geç yapı bu tarihî safhada iskân edilmiştir. Su seviyesinde raslanan IV. yapı katında aynı kültürün daha erken eserleri bulunmuştur.

Kalıbın en önemli unsuru, çift kavisli, beş telli ve boğa başlı liridir. Bu türde, fakat boğa başsız bir müzik aletini, Gözlükule'de bulunmuş olan bir silindir mühürde¹⁰, hayvanlar arasında çömelmiş vaziyette, kısa etekli bir adam tutmaktadır. Bunun dışında çağdaş başka bir örnek yoktur. Gözlükule mührünün yapı katı bilinmemekle beraber, figürlerinin stil bakımından paralelleri, Kanış Karumunda II. yapı katının yerli mühürlerinde çoktur¹¹. Bu nedenle Acemhöyük taş kalıbı ve Gözlükule mührü aşağı-yukarı aynı zamana, yani, M. Ö. 19. - 20. yüzyıla aittir.

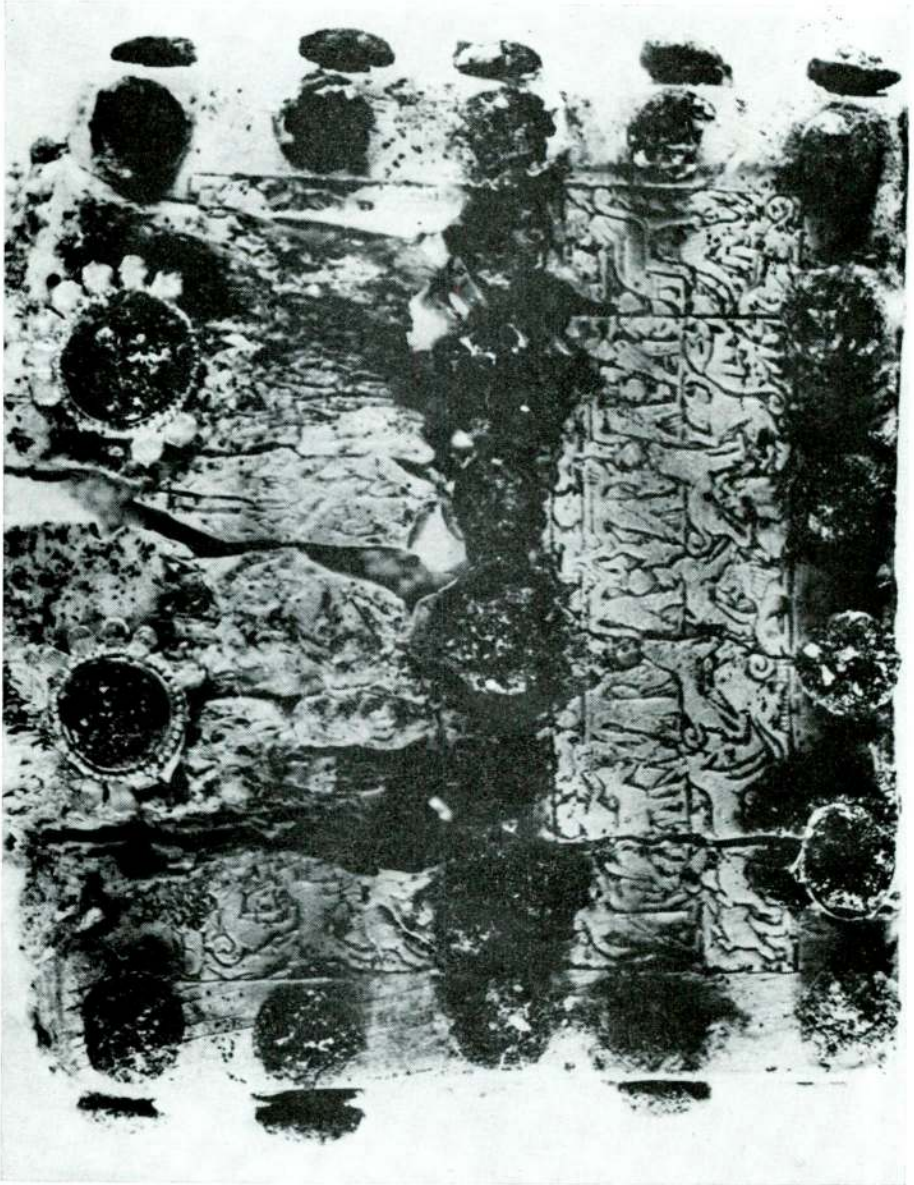
⁹ Anadolu X, Lev. XXIV; D. Opitz, *Altorientalische Gussformen* (Festschrift von Oppenheim, 1933, s. 194, Lev. VII, 9; AfO, Beiheft I); Syria X, s. 2, Res. 1.

¹⁰ Hetty Goldman, *Excavations at Gözlükule, Tarsus II*, Princeton, 1959, s. 239, Lev. 394, 35; 400, 35; E. Porada, *A lyre player from Tarsus and its relations* (The Aegean and the Near East, studies presented to Hetty Goldman, New York), s. 204, Fig. j.

¹¹ Nimet Özgüç, *Kültepe Mühür baskılarında Anadolu Grubu* (The Anatolian Group of cylinder seal impressions from Kültepe), Ankara, 1965, Lev. XXX.



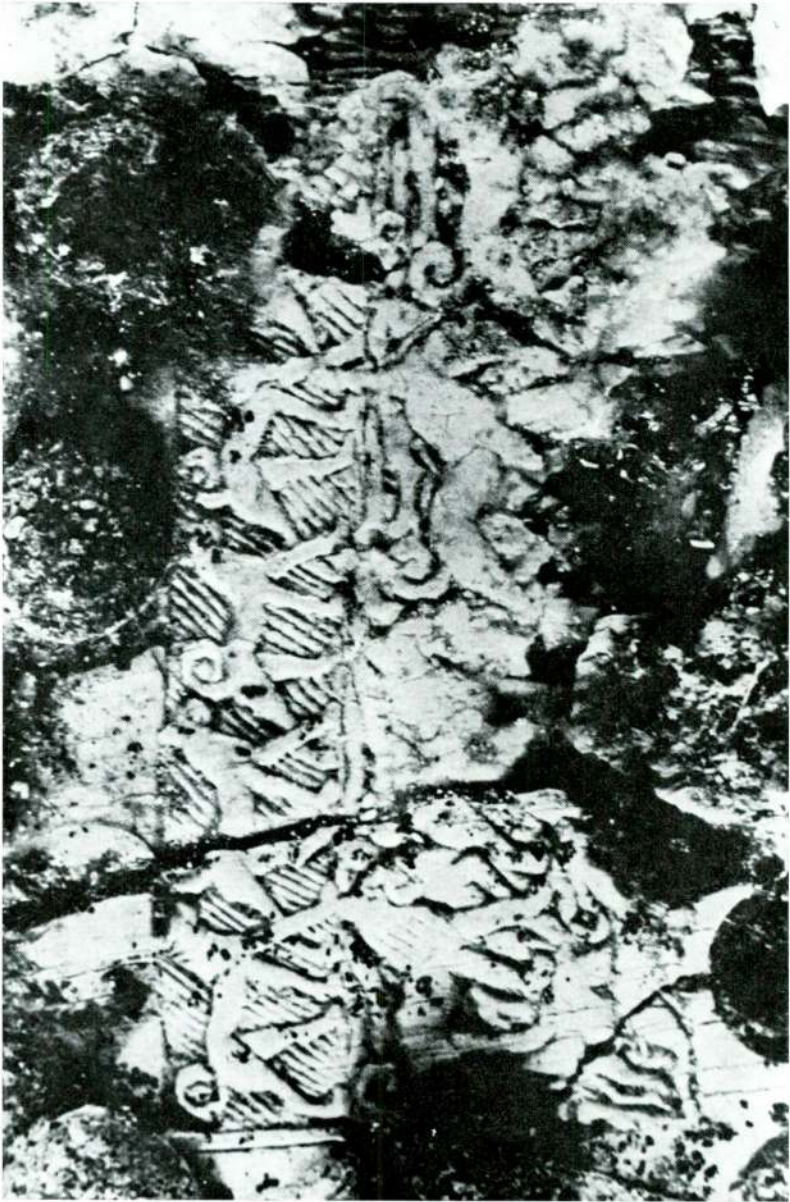
Fildişi kutu - Ivory box



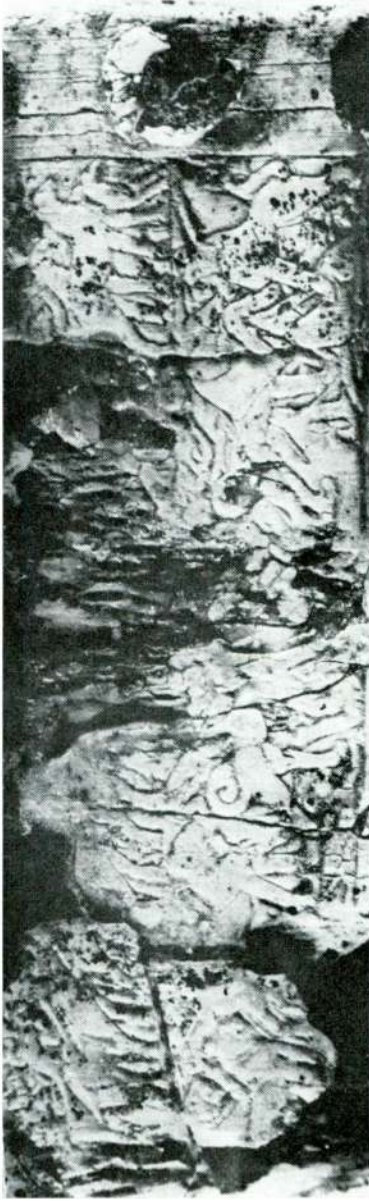
A yüzü - Face A



A yüzü - Face A



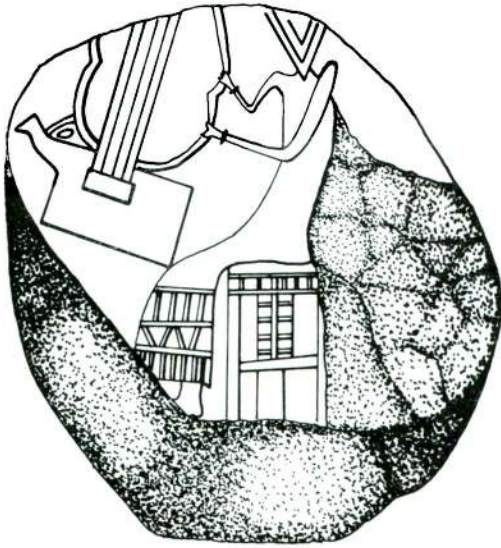
C yüzü - Face C



C yüzü - Face C



Taş kalıb - Stone mould



Taş kalıb - Stone mould

