

## TÜRKÇE ÖZETİ

### TÜRKİYENİN İRK TARİHİ

Belleten'in bu sayısında Almanca metin olarak yayınlanan bu yazının Türkçe kısa bir özetini yapmadan önce bir açıklama gerekiyor: Türkiye'nin ırk tarihi (Rassengeschichte der Türkei), München Üniversitesi antropoloji ve insan genetik'i enstitüsü (Institut für Anthropologie und Humangenetik) direktörü müteveffa Ord. Prof. Dr. Karl Saller'in nezareti altında onbir ciltte yayınlamayı plânladığı ve R. Oldenbourg Verlag - München und Wien basım evi tarafından yayınlanacak olan, İnsanlığın Irk Tarihi (Rassengeschichte der Menschheit)'in 2. cildinde yer alacak ve basılacaktı. (yalnız I. cildin bir fasikülü 1968 yılında basılmıştır). Bu vesile ile belirtmek isterim ki bu büyük yapıt 34 bilim adamı tarafından dünyanın çeşitli coğrafik bölgelerindeki 22 ülkenin Irk Tarihi üzerine antropolojik çalışmaları kapsayacaktı. Ancak değerli bilginin vakitsiz ölümü geri kalan yazıların bu arada benim Prof. K. Saller'in isteği üzerine yazmış olduğum bu çalışmanın yayınlanmasına olanak bırakmadı. Prof. Dr. K. Saller kendisine gönderdiğim Almanca metni aldıktan sonra 14.12.1966 tarihinde bana yazdığı mektupta metni tasvip ettiğini şöyle bildiriyordu: "Sehr geehrter Herr Kollege! Ich bin zur Lektüre Ihres Aufsatzes über die "Rassengeschichte der Türkei" gekommen. Er gefällt mir sehr..."

Türkiye'nin Irk Tarihi Türkiye'nin prehistorik iskân tarihi ile başlar.

Anadolu'nun insan ve uygarlık tarihinin başlangıcı dördüncü zaman buzul devrine, pleistosen'e kadar geri gitmektedir.

Bugün Türkiye'de "İnsan altı, infra - humaine" fosil primatlara ait ilk kalıntı keşfedilmiş bulunmaktadır. Bu *ankarapithecus me-taii ozansoy* dur.

1943 yılında III. T. T. Kongresinde verdiğim bir tebliğimde "Anadolu toprakları insana ulaşan fosil primatlardan bazıları için de yani fosil maymunlar bakımından gözden geçirilmek icap eder. Gerçekten üçüncü zaman neojen arazisinde, örneğin Ankara dolaylarında,

Ayaş'ta İlhan Çayı vadisinde, Ağlıkaya adını verdiğimiz fosilli gisement (yatak) da da 1936 yılında meydana çıkardığımız Pontien fosiller burada, Pikermi'de (Yunanistan) bulunan Mesopithecus Pentelici fosil maymununa benzer bakiyelerin bulunması ihtimalini çok kuvvetlendirmiştir. Gerçekten Profesör M. Boule'un yazdığı gibi Mesopithecus, Avrupanın ve Küçük Asya'nın üst Miocène "gisement" larında çoklukla mevcuttur. Diğer taraftan Dryopithecus gibi insana çok yakın fosil maymunların Hindistan'dan Avrupa'ya kadar yayıldıklarını ve Anadolu (Türkiye) topraklarının bu fosil primatlar için bir geçit ve bir durak yeri olabileceğini gözden kaçırmamak gerekir.." demiştim.

İşte *Ozansoy*'un (1962) keşfi - sonra 1973 yılında yine Ankara dolaylarında (Kalecik) antropolog *Dr. İbrahim Tekkaya* tarafından keşif edilmiş olan *Sivapithecus Alpani*'nin fosil alt çenesi sayesinde bu görüşler gerçekleşmiştir. Bu sayede Evrazya (Asya - Avrupa) ve Afrika arası büyük Anthropoid şeridi üzerinde Türkiye'nin de yer aldığını saptıyoruz\*.

Türkiye'nin paleolitik, neolitik, post - neolitik kültürler bakımından da zengin bir ülke olduğu ispat edilmiştir.

Türkiye'de zengin bir şekilde saptanmış olan bu paleolitik kültürlerin temsilcileri olan fosil insanların kemiklerine ait elde edilen kalıntılar ise bugüne kadar bir kaç buluntudan ibarettir. Anadolu Neandertal fosil adamına ait dişler son yıllarda Karain mağarası çalışmaları esnasında *Dr. Kılıç Kökten* tarafından meydana çıkarılmıştır

İ. Ö. (9000 - 4000 - 2000) arasındaki Anadolu uygarlıkları bir çok araştırmacılar tarafından meydana çıkarılmış ve incelenmiş bulunmaktadır. Yazar bu çalışmasında Anadolu'nun iskân tarihi ile ilgili olarak bu süre içindeki irksal çehresini ana çizgileriyle belirtmeye çalışmıştır.

1873 yılında *Weisbach*'ın "Die Schaedelform der Türken" adlı incelemesinden başlayarak Türkiye'de bugüne değin yeni bir araştırma devresi başlamıştır. Yazar Türkiye'nin bugünkü seknesi içinde çoğunluğu teşkil eden Türklerin çeşitli antropolojik karak-

\* Bir de bkz. Şevket Aziz Kansu'nun İnsan ve Medeniyet Tekâmül tarihinde Anadolu'nun yeri (The Evolution to date of Man and Civilisation in Anotolia). III. Türk Tarih Kongresi pp. 306-314, 1943-48.

terleri üzerinde ayrıntılı biçimde durmuştur. Örneğin Türklerde kan grupları araştırmaları antropolojik bakımdan da ele alınmıştır. Bu hususta *Dr. Ömer Özek* (1953), *Dr. Nermin Aygen (Erdentuğ)* (1946) da sorunu bu açıdan incelemişlerdir. Bu araştırmaların dışında, son yıllarda kan gruplarının Türkiye'de yayılışı üzerine istatistik geniş bilgilere sahip bulunuyoruz.

*Dr. Seniha Tunakan*'ın ikiz doğumları (birth of Twins) üzerinde 1955 yılından itibaren yapmış olduğu araştırmaları kayıt etmeliyiz. Diğer taraftan *Dr. Tunakan*, Türkiye'de ilkönce *Dr. Kansu* tarafından ele alınan (1932) Mongol Fleck (Mavi leke - Mongol lekesi) sorununu yeni araştırmaları ile daha da aydınlığa çıkarmıştır. Metinde bundan başka, Türkiye'de Erginlik çağı (*Dr. İbrahim Işıklar*), Türklerde saçların incelenmesi. (*Dr. Muine Atasayan*), Türkiye'de parmak, el ve ayak izleri (*Dr. S. Tunakan* ve öğrencileri), Türkiye'de renk körlüğü (*F. Semerkand - Tuncer Pekintürk*), Türkiye'de kan grupları ve Kanser arasında muhtemel ilişki üzerine antropolojik bir ilk araştırma, (*Dr. Şevket Aziz Kansu* ve *Dr. Kâzım İsmail Gürkan* 1935) gibi konulara değinilmiştir.

Ancak Türkiye'de gelişme çağı (çocuklarla gençlerin) içinde bulunan sekenenin gelişmelerine ait antropolojik araştırmalara ayrıntılarıyla değinilmemiştir. Bu alandaki incelemeler bibliografyada zikredilmiştir\*.

Antropolog *Dr. İbrahim Tekkaya VIII. Türk Tarih Kongresinde* (11-15.X.1976 Ankara) *Tabiat Tarihinde Anadolunun Yeri ve Önemi* konulu tebliğinde\* Anadoluda son yıllarda keşif edilmiş olan ve insansa ulaşan fosil Antropoidlerin genus ve yaşları ile fosil insan ayak izlerinin yaşı üzerinde Antropolog *P. Andrew* (British Museum, Londra) ile yapmış oldukları önemli revizyonları belirtmek istiyorum.

Buna göre *Dr. Fikret Ozansay*'ın Ankara dolaylarında keşfettiği "*Ankarapithecus Metai Ozansay*" ın Anadolu'da 8-10 milyon yıl öncesi üst plyosen de yaşamış Hindistan kaynaklı, ağaçta yaşayan maymun *Dryopithecus indicus*- olduğunu saptamışlardır ve *Dr. İbrahim Tekkaya*'nın yine Ankara dolaylarında keşfettiği ve *Sivapithecus Alpani* olarak adlandırdıkları fosilin Anadolu'da yak-

\* Aynı zamanda bkz. Şevket Aziz Kansu. — İnsan ve Medeniyet Tekâmül tarihinde Anadolu'nun yeri. (The Evaluation to date of Man and Civilisation in Anatolia) III. T. Tarih Kongresi pp. 306-314. 1943-48.

laşık 15 milyon yıl önce üst miyozsende yaşamış ve Hindistan kaynaklı *Ramapithecus Wickeri*-genus'ine ait bulunduğunu bildirmiştir.

Fikret Ozansoy'un Muğla dolaylarında kula tuf tabakaları içinde tesbit ettiği fosil ayak izlerinin ise İ.Ö. 12.000 yıl önce Anadolu'da yaşadığı öngörülen üst paleolitik fosil insanı *Cro-magnon* adamına ait olduğu saptanmıştır.

Bu münasebetle M. Boule ve H. Vallois dan şu satırları aktarmakta fayda görüyorum. (Bk. Almanca metin'in sonu)

Metni Türkçeden Almancaya çeviren Sayın Profesör Dr. Kristinus'a, baskıdaki yardımını esirgemeyen Sayın Profesör Nusret Hızır'a ve Türkiye'de keşfedilmiş fosil antropoitlerle fosil insan ayak izleri hakkında yeni bilgileri bana veren Sayın Dr. İbrahim Tekkaya'ya teşekkür borçluyum.

#### ALLGEMEINE LITERATUR

Alp, S.: Hititlerde Sosyal Sınıf Nam. Ra'lar ve ideogramın Hititçe karşılığı; Belleten, Vol. XIII, No. 50, pp. 245 - 70, 1949.

Alp, S.: Die Soziale Klasse der Nam. Ra - Leute und ihre hethitische Berieichung. Jahrbuch für Kleinasiatiscche Forschung, Vol. I, Heft 2, pp. 113 - 35, 1950.

Angel, J. L.: The Babaköy skeleton. Archiv für Orientforschung, Vol. XIII Heft 1/2, pp 28 - 32 (1939) Berlin.

Angel, J. L.: Troy. The human remains. Supplementary Monograph I. Princeton University Press for University of Cincinnati 1951.

Atasayan, M.: 1938 yılında Dülükte (Gaziantep) bulunan Paleolitik tipte çakmak taşı aletleri üzerine bir not. (Notice sur des outils du type Paléolithique (clactonien) trouvés en 1938 aux environs de Dülük Gaziantep). Türk Antr. M. No. 19 - 22 1939.

— 1940 yılında Pendikte bulunan Paleolitik tipte el baltası hakkında bir not. Antropoloji ve Etnoloji Araştırmaları D. T. C. F. yayını (1940 - 1941) Ankara.

Bilgiç, E.: 'Die Originellen Seiten im Eherecht der Vorhethitischen Bevölkerung Anatoliens. Ankara Üniversitesi Dil ve Tarih - Coğrafya Fakültesi Dergisi, Vol. IX, No. 3, pp. 239 - 50 1951.

- 'Kapadokya metinlerinde geçen yerli appellatifler ve bunların eski Anadolu dilleri içerisindeki yeri. Ankara Üniversitesi Dil ve Tarih - Coğrafya Fakültesi Yayınları, No. 88 1953.
- Bittel, K.: Præhistorische Forschungen in Kleinasien. İstanbul 1934.
- 'Hethiter und Proto - Hattier. Eine archæologische Betrachtung. *Historia*, Vol. 7, Heft 2, pp. 267 - 86 1950.
- Bostancı, E. Y.: Ankara'da Türk Okul Çocuklarının boy büyümesi üzerinde bir araştırma. (A Research on the Growth of Stature of Turkish Schoolchildren in Ankara). *A. Ü. D. T. C. F. Dergisi* (Revue de la Faculté de Langue, d'Histoire et de Géographie, Université d'Ankara) Vol. XII, No. 1 - 2. March - June pp 41 - 75 1954.
- Ankara'da Türk Okul çocuklarının Büst ve Alt taraf kısımlarının büyümesi üzerinde bir araştırma. (A Research on the growth in sitting Height and Leg Length of Turkish Schoolchildren in Ankara). *A. Ü. D. T. C. F. Dergisi* (Revue de la Faculté de Langue, d'Histoire et de Géographie, Université d'Ankara) Vol. XIII, No. 1 - 2, March - June pp 70 - 136, 1955.
- Türk erkek ve kız çocuklarında Kol, Üst Kol, Ön kol ve El büyümesi ile Bedenin diğer kısımları arasındaki korrelasyonlar üzerinde bir araştırma. (A Research on the Growth in Arm, upper Arm and Forearm Length and Hand Length and Width and the Correlations of the Four Main parts of the Body in Turkish boys and girls from nine to sixteen) *A. Ü. D. T. C. F. Dergisi* (Revue de la Faculté de Langue, d'Histoire et de Géographie, Université d'Ankara) Vol. XIV No. 1 - 2 March - June pp 103 - 149 1956.
- Türk Erkek ve Kız çocuklarında bedenin genişlemesine büyümesi ile proporsiyonların değişmesi üzerinde bir araştırma. (A Research on the Growth and Changing proportions in Body Width in Turkish Boys and Girls from nine to sixteen). *A. Ü. D. T. C. F. Dergisi* (Revue de la Faculté de Langue, d'Histoire et de Géographie, Université d'Ankara) Vol XV, No. 1 - 2 March - June - September, pp 1 - 47 1957.

- Anadoluda Gordion devri halkı Astragalus ve Kalkaneusların biometrik ve morfolojik tetkiki ile Ontojenetik ve Filojenetik münasebetleri üzerinde bir araştırma. A. Ü. D. T. C. F. Dergisi (Revue de la Faculté de Langue, d'Histoire et de Géographie, Université d'Ankara) Vol. XVII, No. 1 - 2, pp 1 - 91 1959.
- A Biometrical and Morphological Study of the Astragalus and Calcaneus of the Roman people of Gordium in Anatolia. (an introduction to the evolution of the Humerus Foot) T. T. K. Ankara 1962.
- An Examination of Some Human Skeletons Remains from The Sardis. Antropoloji, Vol. I. No. 1. pp 121 - 131. Ankara 1963
- Human Fossil Remains in Beldibi and Belbaşı Rock shelters on the Mediterranean Coast of Anatolia. Antropoloji Vol. I N - I pp 17 - 35. Ankara 1963.
- Breuil, A.: La Turquie, point de jonction entre l'Europe, l'Asie et l'Afrique. II. Congrès Turc d'Histoire, 1937.
- Campbell, R.: Objet Paléolithique (moustérien) Uzağıl (Ankara) et Soğanlıdere (Kayseri). Man. 1910.
- Chantre, E.: Missions scientifiques en Transcaucasie, Asie Mineure et Syrie. Archives du Muséum d'Histoire naturelle de Lyon 1895.
- Çınar, N.: Recherches anthropométriques sur 24 garçons et 201 filles, élèves d'une école primaire d'Ankara. Türk Antropoloji dergisi N 19 - 22 1939.
- Çiner, Refakat: Türkiye Kadınlarının Antropolojisi. Ankara Üniversitesi Dil ve Tarih - Coğrafya Fakültesi Dergisi Vol. XVIII, N. 3 - 4, pp. 161 - 204, Ankara 1962.
- Dellenbach, M.: Documents pour l'histoire anthropologique des Turcs. II. Türk Tarih Kongresi pp. 367 - 383. 1937.
- Eichstedt: Egon von: Türken, Kurden und Iranen Seit dem Altertum. Gustav Fischer Verlag. Stuttgart 1961.
- Ehrich, Robert W.: Preliminary notes on Tarsus crania. AJA, Vol. 44, no. 1, pp. 87692 1940.

- Eliseff: Notes anthropologiques sur les habitants de l'Asie Mineure. Bull. Soc. Sc. nat. Moscou, t. LXVIII et LXXI.
- Esin, Ufuk and Benedict Peter: Recent developments in the Pre-history of Anatolia. Current Anthropology. Vol 4, N. 4 pp 339 - 346 1963.
- Field, Henry: Ancient and Modern Man in South - Western Asia (Turkey). pp 60 - 73 Florida 1956.
- The "Mongoloid Spot" in Turkey and Iraq - AJPA, Vol. 27, pp. 119 - 261 1940.
- Gautier, J. E.: Coup de poing acheuléen. Urfa (Birecik). in. E. Chantre. Mission en Cappadoce 1894.
- Gökcül, N.: Recherches anthropologiques sur les élèves de deux sexes d'une école primaire d'Ankara. RTA, N. 19 - 22, pp. 36 - 48 (1939).
- Güngör, K.: Recherches anthropométriques sur les Yörüks. RTA, N 19 - 22, pp. 189 - 212 1939.  
Cenubî Anadolu Yörüklerinin Etno - Antropolojik Tetkiki. Ankara 1961.
- Hauschild, M. W.: Die kleinasiatischen Völker und ihre Beziehungen zu den Juden. ZE, Vols. 52 - 53, pp. 518 - 28 1920 - 1921.
- Hausehild, M. W. und Wagenseil, F.: Antropologische Untersuchungen an anatolischen Türken. Zeitschr. Für Morphologie und Anthrop. Bd. XXIX 1931.
- Ivanovsky, A. A.: Les Turkmènes et les Turks d'après les recherches craniométriques, Bull. Soc. des amis des Sc. Nat. Moscou 1891.
- İnan, A.: Une étude anthropométrique sur 200 Femmes Turques. "en Turquie." İstanbul 1937.
- Johann Schaeuble.: Anthropologische Untersuchungen der hethitischen Skelettfunde aus Osman Kayası bei Boğazköy Anatolien. 71. Wiss. Veröff. d. Dtsch. Orient. Ges. Berlin 1958. s: 35 - 59.
- Kansu, Ş. A.: Hitit'lerin kraniolojik tetkikatına methal. (Sur la morphologie des crânes trouvés dans un höyük (tell) d'Anatolie (Alişar) Introduction à l'étude craniologique des Hittites.) Türk Antropoloji Mec. (Revue Turque d'Anthropologie) No. 10 1930.

- \_\_\_\_\_ Alelumum Prognatismo ve Türk kafasının prognatisması hakkında bir tetkik. (Note sur l'indice du Prognathisme des crânes turcs). Türk Antropoloji Mec. N 8. 1930.
- \_\_\_\_\_ Türk kadın ve erkeğinin mukayeseli sefalometrisi hakkında bir muhtıra. Türk Antropoloji Mec. N. 8, 1930.
- \_\_\_\_\_ Hititlerin kraniolojik tetkikatına methal. (Sur la morphologie des crânes trouvés dans un Höyük (tell) d'Anatolie -Alışar-). Türk Antropoloji Mec. N. 10, 1930.
- \_\_\_\_\_ Anadolu ve Rumeli Türklerinin Antropometrik tetkikleri. Birinci muhtıra : Boy ve gövde nispetleri. (Recherches sur les Turcs d'Anatolie et de Rumélie (Premier mémoire. Les proportions de la taille et du tronc). Türk Antropoloji Mec. N 11, 1931.
- \_\_\_\_\_ Anadolu ve Rumeli Türklerinin antropometrik tetkikleri - İkinci muhtıra: Etraf ve baş nispetleri. (Recherches anthropométriques, sur les Turcs d'Anatolie et de Rumélie. Deuxième mémoire, les Proportions des membres et de la tête). Türk Antropoloji Mec. N. 12, 1931.
- \_\_\_\_\_ Türk Çocuklarında Mavi Lekeler. (Sur la tache bleue congénitale chez les enfants turcs). Türk Antropoloji Mec. N. 13 -14 1932.
- \_\_\_\_\_ Türklerin Antropolojisi. Birinci Türk Tarih Kongresi zabıtları S.: 271-278 1932.
- \_\_\_\_\_ Deuxième contribution à l'étude craniologique des Etis (Hittites) Türk Antropoloji Mec. (Rev. Turque d'Anthr.) No. 15 - 16 1934.
- \_\_\_\_\_ Anadolu Kraniolojisi T. Antrop. m. S.: 17 - 18 1935.
- \_\_\_\_\_ Metopismanın Kraniolojik tetkikine yardım T. Antropoloji m. S.: 17 - 18, 1935.
- \_\_\_\_\_ Craniologie de l'Anatolie. L'Anthropologie Paris, T. 45. No: 1 - 2. 1935.
- \_\_\_\_\_ Contribution à l'Etude craniologique du Métopisme. L'Anthropologie, Paris. No: 3 - 4, 1935.
- \_\_\_\_\_ Alacahöyükte bulunan iskeletlerin Antropolojik tetkiki. (Etude anthropologique de quelques squelettes d'Alacahöyük) Belleten, No. 1 1937.



- Etude anthropologique de quelques squelettes d'Alaca-höyük. *L'Anthropologie*, vol. 47, No. 1 - 2 1937.
- 1936 yılında Ankara ve civarında meydana çıkarılan Paleontolojik ve Prehistorik vesikalar hakkında ilk bir not. *Ülkü*, Cilt VIII, No. 48 Ankara, 1937.
- Ankara ve civarının prehistoryasında yeni buluşlar. (Nouvelles découvertes préhistoriques dans les environs d'Ankara.) İkinci Türk Tarih Kongresi, İstanbul 1937.
- Alaca - Höyük'te bulunan iskeletlerin antropolojik tetkiki *Belleten*, No. 1 1937.
- Kumtepe neolitik kemikleri üzerinde antropolojik bir tetkik. (Etude anthropologique sur les ossements du Kumtepe, Troade). *Belleten*, No. 2 pp. 557 - 569 1937.
- Sur les nouvelles découvertes paléolithiques faites en Anatolie sous l'auspice de la Société Turque d'Histoire. 2<sup>ème</sup> Congrès International des Sciences Anthropologiques et Ethnologiques, Copenhague 1938.
- Contribution anthropologique à l'étude sur l'histoire raciale de l'Anatolie. Congrès international des sciences anthropologiques. 2<sup>ème</sup> Session. Copenhague 1938.
- Recherches sur les angles de la base du crâne chez les Turcs. Copenhague 1938.
- Recherches anthropométriques sur les enfants turcs des deux sexes. Copenhague. 1938. *Belleten* 1939.
- Kansu, Ş. A. ve Atasayan, M.: Anadolu'nun ırk tarihi üzerine antropolojik bir tetkik. (Contribution à l'étude sur l'histoire raciale de l'Anatolie.) *Belleten*, No. 9, 1939.
- Kanşu, Ş. A.: Afyonkarahisar - Kusura hafriyatında meydana çıkarılan Bakırçağı ve Eti devirlerine ait iskeletler üzerine tetkikler. (Recherches sur les squelettes de l'Âge du Cuivre et de l'époque Hittite, découverts dans les fouilles de Kusura, aux environs d'Afyon Karahisar.) *Türk Antropoloji Mec.* (Revue Turque d'Anthropologie) No. 12 - 22 1939.
- Anadolu'nun ırk tarihi üzerine Antropolojik yeni bir tetkik. (Nouvelle contribution à l'étude sur l'histoire raciale de l'A-

- natolie. Türk Antropoloji Mec. (Revue Turque d'Anthropologie) No. 19 - 22 1939.
- Kansu, Ş. A.: Etude anthropologique d'ossements d'Arslantepe (Malatya). Revue Hittite et Asianique. 35 1939.
- Les ossements d'Ahlatlıbel (Age du Cuivre). Türk Antropoloji Mec. (Revue Turque d'Anthropologie) No. 19 - 22 1939.
- Türk Tarih Kurumu Prehistorik araştırmaları. Belleten No. 9 pp. 93 - 97 1939.
- Anadolu Paleolitiğine dair bir not. (Note relative à l'âge Paléolithique en Anatolie). Türk Antropoloji Mec. (Revue Turque d'Anthropologie) N, 19 - 22 Ankara 1939.
- Historique de l'Institut Turc d'Anthropologie. İstanbul 1940.
- Türk Tarih Kurumu tarafından yapılan Etiyokuşu hafriyatı raporu. (Les Fouilles d'Etiyokuşu entreprises par la Société d'Histoire Turque). Ankara 1940.
- Anadolu'da yeni Paleolitik buluntuları. (Neue Paleolitische Funde in Anatolien). Dil ve Tarih - Coğrafya Fak. Dergisi Cilt II. No. 5 Ankara 1943.
- Kansu, Ş. A. ve Tunakan, S.: Türk Tarih Kurumu Alaca - Höyük kazılarında (1936 - 1944) Bakır Çağı yerleşme katlarından çıkarılan iskeletlerin antropolojik incelenmesi. Belleten No. 36 1945.
- Hatay'da (Antakya) bulunan üst Aşölleen (Micoque) ve Niğde - Nevşehir çevrelerinde toplanan Levalloisien âletler hakkında bir not. Belleten N 34 1945.
- Isparta, Burdur illeri çevresinde T. T. K. adına 1944 Haziranında yapılan Prehistorya araştırmalarına dair ilk rapor. Belleten N. 34 1945.
- Sur l'Anthropologie de la population des âges chalcolithique, du Cuivre, et du Bronze mis au jour lors des fouilles d'Alacahöyük (1943 - 1945) Belleten Vol. X. N 40. pp. 539 - 555 1946.
- Türklerde göz çukuru kapasitesi üzerinde araştırma - (A Study on the orbital capacity of Turkish skulls). Ankara Üniversitesi D. T. C. Fakültesi dergisi, Tome XI. N 2 - 4 pp. 161 - 170. Ankara, 1953.

- The place of Anthropology and Etnology in Turkish Universities, and works and studies carried on in that field. 115, Mans 1946. 'South-west Asia', an Anthropological Review for 1952 - 1954 in Yearbook of Anthropology. Ed. by William L. Thomas, Jr. New York, Wennergren Foundation for Anthropological research pp. 445 - 470 1955.
- Sur les civilisations préhistoriques de la Turquie. Belleten, Tome XIX No: 76 1955.
- Kansu, Ş. A.: Introduction à l'Anthropologie de la Période Byzantine. Bericht über die 5. Tagung der Deutschen Gesellschaft für Anthropologie in Freiburg i. Br. pp 61 - 67 1956.
- Trente - deux ans d'Anthropologie et de Préhistoire en Turquie. Mélanges Pittard. pp 181 - 185 1957.
- Note préliminaire sur les dolmens de Lalapaşa - Büyünlü à Edirne. Belleten Vol. XXVII. No. 7 Ankara 1963.
- Recherches sur le Peuplement Préhistorique dans la région de Marmara et en Thrace Turque (1959 - 1962). Belleten Vol. XXVII. No. 108 Ankara 1963.
- Note préliminaire sur le Paléolithique inférieur de la région Egéenne (İzmir). Belleten Vol. XXVII. no. 107 Ankara 1963.
- A Propos des 'Chopper', Chopping - Fools provenant du Sud - Est de l'Anatolie. Belleten Vol. XXVIII. No. 109 Ankara 1964.
- Sur un dolmen à galerie trouvé près Arpaçay au Nord - Est de l'Anatolie. Belleten Vol. XXVIII. No. 110 Ankara 1964.
- Observations sur un cimetière des 'Tahtacı' s. Belleten Vol. XXIX. No. 115 Ankara 1965.
- Sur mes récentes trouvailles préhistoriques aux alentours d'Istanbul et en Thrace Turque. VI. Congresso Internazionale delle Scienze Preistoriche e Protostoriche. Vol. II Comunicazioni - Sezioni I - VI Roma 1965.
- Kappers, C. U. A.: An Introduction to the anthropology of the Near East in ancient and recent times. Amsterdam 1934.
- Kınay, M.: De la croissance chez les élèves de sexe masculin d'une école secondaire d'Ankara. RTA, N. 19 - 22 pp. 176 - 188 1939.

- Krogman, Wilton, M.: The cranial types. In E. F. Schmidt, "Alishar Höyük, 1928 - 29", pt. 2, OIP, Vol. 20, pp. 122 - 38 1933.
- 'Cranial types from Alişar Höyük and their relations to other racial types, ancient and modern, of Europe and Western Asia, von der Osten's; Alişar Höyük, seasons of 1930 - 1932. Part III OIP, vol. XXX, Researches in Anatolia, Vol. IX. Chicago 1937 pp 213 - 293.
- Peake, Harold: Racial elements concerned in the first siege of Troy. *JRAI*, pp. 154 - 72 1919.
- Pittard, E.: La taille, l'indice céphalique et l'indice nasal de 300 Turcs Osmanlis de la Péninsule des Balkans. *Revue Anthrop.* Paris 1911.
- Contribution à l'étude anthropologique des Turcs Osmanlis *Bull. Soc. roumaine des sc. Bucarest* 1911.
- Contribution à l'étude de la Péninsule des Balkans et de l'Asie Antérieure. *Bul. Soc. Anthropol. Lyon* 1921.
- Découverte d'une station Paléolithique, Adıyaman (Malatya) *C. R. S. Académie des Inscript. et Belles - lettres* (1928) et *Archive Suisse d'Anthropologie générale* (1929) ve *Türk Antropoloji Mec. No. 9* 1930.
- Silex taillés Levalloisiens recueillis dans les alluvions des plateaux d'Anatolie. *Revue Anthropologique*, T. LXVIII (1939).
- Pfannenstiel, M.: Die Altsteinzeitlichen Kulturen Anatoliens. *İstanbul* 1941.
- Sauter, N. R.: Les races brachycéphales du Proche—Orient des origines à nos jours. *Archives Suisse d'Anthropologie générale*. Vol. XI, pp. 68 - 131 1945.
- Seven, B.: Etude de la région ptérique chez 200 crânes Turcs. *RTA*, N 19 - 22, pp. 80 - 100.
- Ancient cranial types at Chatal Höyük and Tell Al - Juidaidah, Syria, from the late fifth millennium B. C. to the mid seventh century A. D. *Bulleten*, Vol. XIII, No. 51, pp. 407 - 77 1949.

- Leuchs, K.: Ein Faustkeil der Challesstufe aus der Umgebung von Ankara. *Forschungen und Fortschritte* 1939.
- Luschan, von F.: The Early inhabitants of Western Asia. *The Journal of the Royal Anthropological Institute of Great Britain and Ireland*. (The Huxley Memorial Lecture for 1911).
- Maringer, J.: Das Paläolithikum in der Türkei. *Anthropos*, Vol. 41 - 44, pts. 4 - 6, pp. 875 - 76 1946 - 49
- Nurettin, B. Neşet Ömer, Süreyya ve Mouchet: Notes d'Anthropologie sur la race Turque. *Türk Antropoloji Mec. No. 5* (1927 ve No. 6 1928) İstanbul.
- Ozansoy, F.: Position stratigraphique des formations continentales du Tertiaire de l'Eurasie au point de vue de la chronologie nordaméricaine. *Bull. Min. Research and Expl. Inst. Turkey*, No. 49, pp 11 - 28 Ankara (1957).
- \_\_\_\_\_ Faunes de Mammifères du Tertiaire de Turquie et leurs révisions stratigraphiques. *ibid.* p 29 - 48 Ankara 1957.
- \_\_\_\_\_ Unité chronostratigraphique du Néogène Continental de Turquie, en particulier d'Anatolie Centrale et Occidentale. *Coll. Inter. C. N. R. S. Problèmes actuels de Paléontologie (Evolution des vertébrés)*. pp. 381 - 385 Paris 1962.
- Şenyürek, M.: The Multiplicity of Foramina Mentalia in Human Mandible from the Copper Age of Anatolia, *Nature*, c. 157, London 1946, s. 792.
- \_\_\_\_\_ Türk Tarih Kurumu adına yapılan Maşat Höyük kazısından çıkarılan Kafataslarının tetkiki, (Study of the Skulls from Maşat Höyük, Excavated Under the Auspices of the Turkish Historical Society,) *Belleten*, c. 10, No. 38, 1946, s. 231 - 254.
- \_\_\_\_\_ Truva Civarında Kumtepe'de Bulunmuş Olan İskeletlere Dair Bir Not, (A Note on the Skeletons From Kumtepe in the Vicinity of Troy,) *Ankara Üniversitesi Dil ve Tarih - Coğrafya Fakültesi Dergisi*, c. 7, No. 2, 1949, s. 295 - 304.
- \_\_\_\_\_ Türk Tarih Kurumu adına Yapılan Karahöyük Kazısından Çıkarılan Kafataslarının Tetkiki, (Study of the Skulls From Karahöyük, Excavated Under the Auspices of the Turkish Historical Society,) *Belleten*, c. 13, No. 49, 1949, s. 1 - 20.

- Anadolu'nun Eski Sakinlerinde Taurodontism, (The Occurrence of Taurodontism in the Ancient Inhabitants of Anatolia), *Belleten*, c. 13, No. 50, 1949, s. 215 - 227.
- Anadolu'nun Eski Sakinlerinden Büyük, Azı Dişlerinin Aşınması, (The Attrition of Molars in the Ancient Inhabitants of Anatolia) *Belleten*, c. 13, No. 50, 1949, s. 229 - 244.
- Alaca Höyük'te Bulunan Üç Kafatasına Dair Bir Not, (A Note on the Three Skulls From Alaca Höyük), *Belleten*, c. 14, No. 53, 1950, s. 57 - 84, 71 - 84.
- Büyük Güllücek'de Bulunan Kalkolitik Çağa Ait Bir Muharibin İskeletinin Tetkiki, (Study of the Skeleton of a Chalcolithic Age Warrior from Büyük Güllücek), *Ankara Üniversitesi Dil ve Tarih - Coğrafya Fakültesi Dergisi*, c. 8, No. 3, 1950, s. 269 - 310.
- A Study of the Human Skulls from Polatlı Höyük, *Anatolian Studies*, c. I, 1951, s. 63 - 71.
- Two Cases of Premature Suture Closure Among the Ancient Inhabitants of Anatolia, *Belleten*, c. 15, No. 58, 1951, s. 247 - 262.
- A Note on the Human Skeletons in the Alaca Höyük Museum, *Ankara Üniversitesi Dil ve Tarih - Coğrafya Fakültesi Dergisi*, c. 9, No. 1 - 2, 1951, s. 43 - 61.
- Şeyh Höyük İskeletleri, (The Skeletons From Şeyh Höyük), *Belleten*, c. 4, No. 60, 1951, s. 431 - 445. (S. Tunakan ile birlikte).
- A Study of the Dentition of the Ancient Inhabitants of Alaca Höyük, *Belleten*, c. 16, No. 62, 1952, s. 153 - 223.
- The Dentition of the Chalcolithic and Copper Age Inhabitants of Anatolia, Part I, A Morphological Study of the Permanent Lower Molars of the Chalcolithic and Copper Age Inhabitants of Anatolia, *Ankara Üniversitesi Dil ve Tarih - Coğrafya Fakültesi Dergisi*, c. 10, No. 1 - 2 1952, s. 57 - 77.
- A Study of the Human Skeletons From Kültepe, Excavated Under the Auspices of the Turkish Historical Society, The Skeletons From the Excavation Season of 1948, *Belleten*, c. 16, No. 63, 1952, s. 323 - 343.

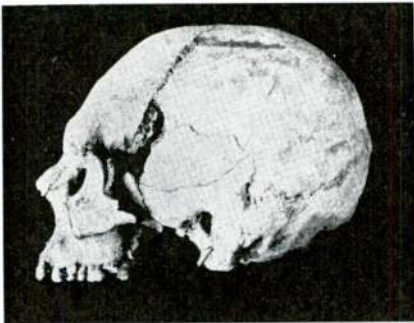
Schädelformen, verschiedener Zeit, aus der heutigen Türkei



Schädel aus Kumtepe (Neolithikum)  
L. B. Ind.: 82, 68 Alpiner Typus



Schädel aus Şeyh-Höyük (Chalcolithikum)  
Eurafrikaner Typus (L. B. Ind.: 73, 33) ♂

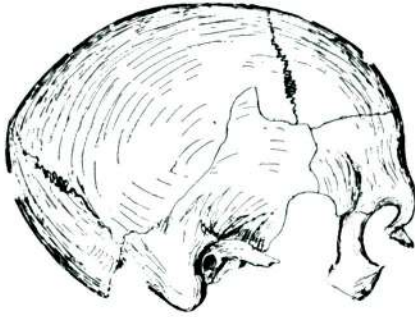


Schädel aus Şeyh-Höyük (Chalcolithikum)  
L. B. Ind.: 72,04 Eurafrikaner Typus ♂

Das cranologische Material (ausser den Fossilien) befindet sich in der Kollektion des Anthropologischen Instituts der Philosophischen Fakultät Ankara

Ş. A. Kansu

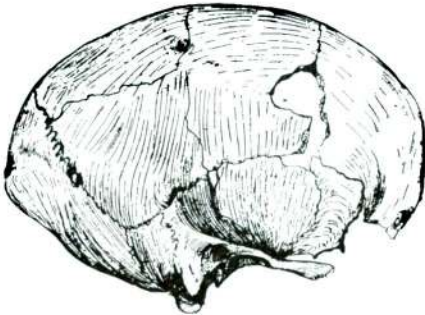
Schädelformen, verschiedener Zeit, aus der heutigen Türkei



Schädel aus Alaca-höyük (Chalcolithikum)  
Mesokran. Alpin-eurafrikaner Typus ♂



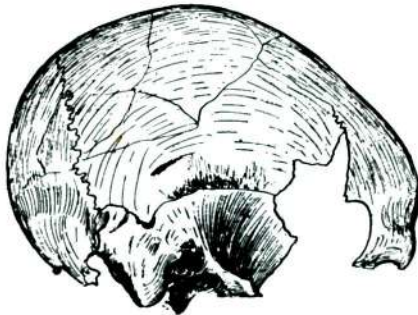
Schädel aus Alaca-Höyük (Chalcolithikum)  
L. B. Ind.: 78,01 Alpin-eurafrikaner Typus



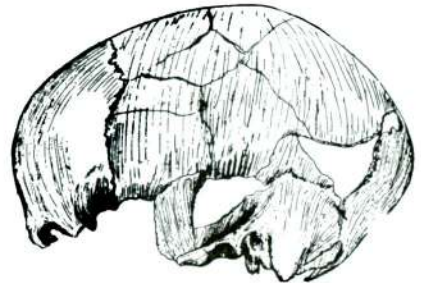
Schädel aus Alaca-Höyük (Kupferzeit)  
L. B. Ind.: 72,87 Eurafrikaner Typus ♂



Schädel aus Alaca-Höyük (Kupferzeit)  
L. B. Ind.: 74,29 Mediterraner Typus ♀



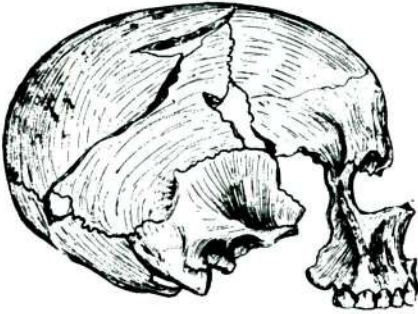
Schädel aus Alaca-Höyük (Kupferzeit)  
L. B. Ind.: 73,84 Mediterraner Typus ♀



Schädel aus Alaca-Höyük (Kupferzeit)  
L. B. Ind.: 75,63 Mediterraner Typus ♂



Schädelformen verschiedener, Zeit, aus der heutigen Türkei



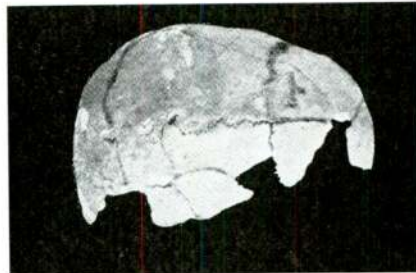
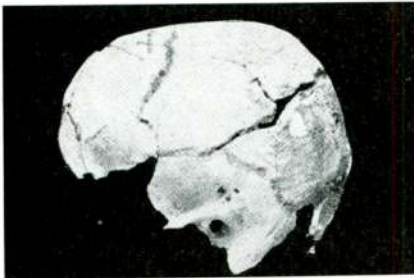
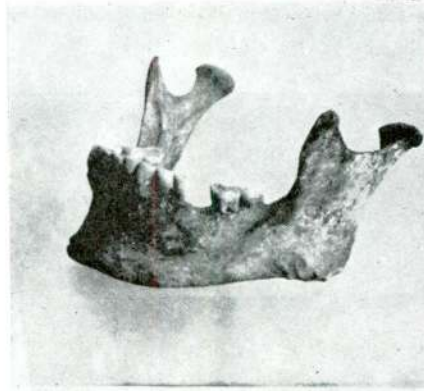
Schädel aus Alaca-Höyük (Kupferzeit)  
L. B. Ind.: 79,31 Mediterraner Typus ♀



Schädel aus Alaca-Höyük (Kupferzeit)  
L. B. Ind.: 83,52 Alpiner Typus ♂



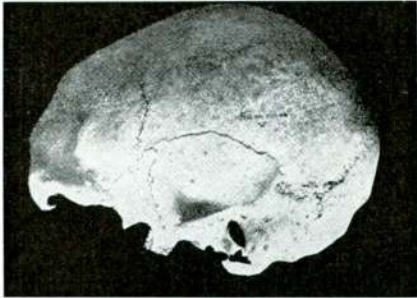
Schädel aus Alaca-Höyük mit Unterkiefer  
(Bronze Zeit) L, B, Ind.: 77,49 ♂  
Eurafrikanischer Finschlag



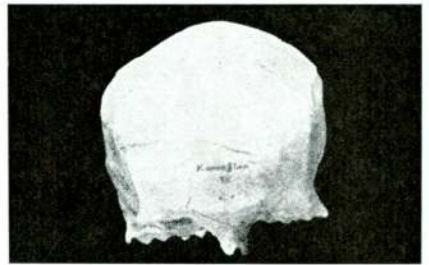
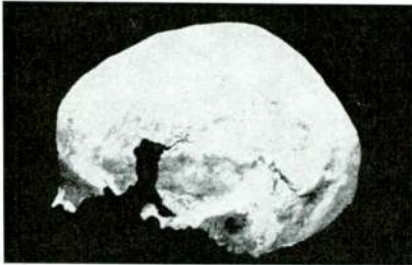
Ein Rundschädel aus Karaoğlan (Hethitisch)

Ş. A. Kansu

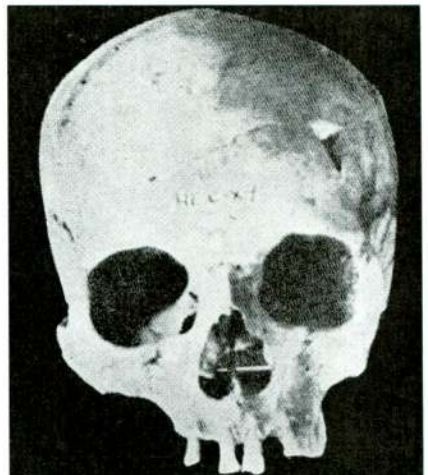
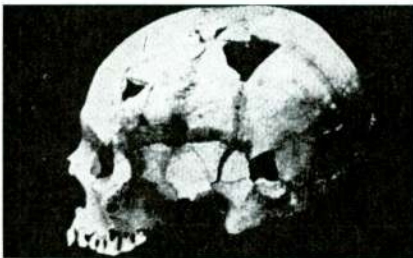
Schädelformen, verschiedener Zeit, aus der heutigen Türkei



Schädel aus Karaođlan (Phrygisch)  
L. B. Ind.: 73,63 Mediterraner Typus ♂



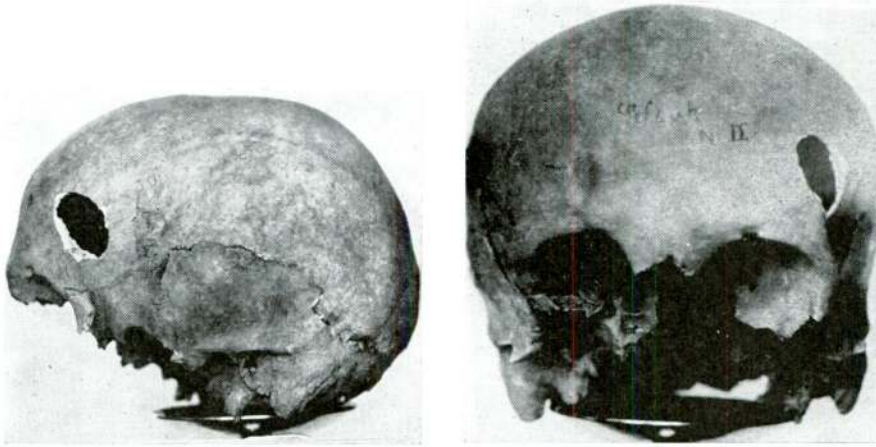
Schädel aus Karaođlan (Phrygisch)  
L. B. Ind.: 75,84 Mediterraner Typus ♀



Schädel aus Alişar (Phrygisch)  
Mediterraner Typus (Nach Krogman)

Ş. A. Kansu

Schädelformen, verschiedener Zeit, aus der heutigen Türkei



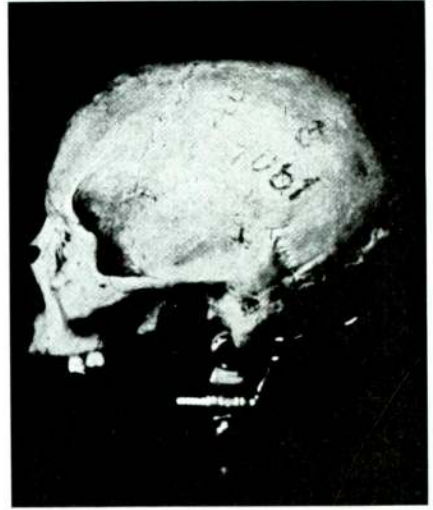
Seldschuksschädel (Alpiner Typus)

*Ş. A. Kansu*

Türkische Schädel aus unserer Zeit



L. B. Ind.: 71, 51



L. B. Ind.: 74, 73

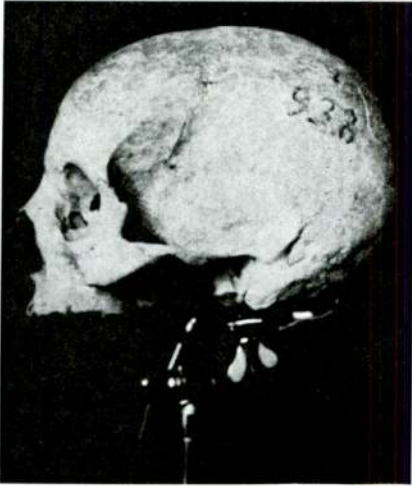


L. B. Ind.: 76, 44



L. B. Ind.: 78, 38

Türkische Schädel aus unserer Zeit



L. B. Ind.: 79, 77



L. B. Ind.: 79, 78



L. B. Ind.: 81, 50



L. B. Ind.: 83, 23

Ş. A. Kansu

Türkische Schädel aus unserer Zeit



L. B. Ind.: 84, 76



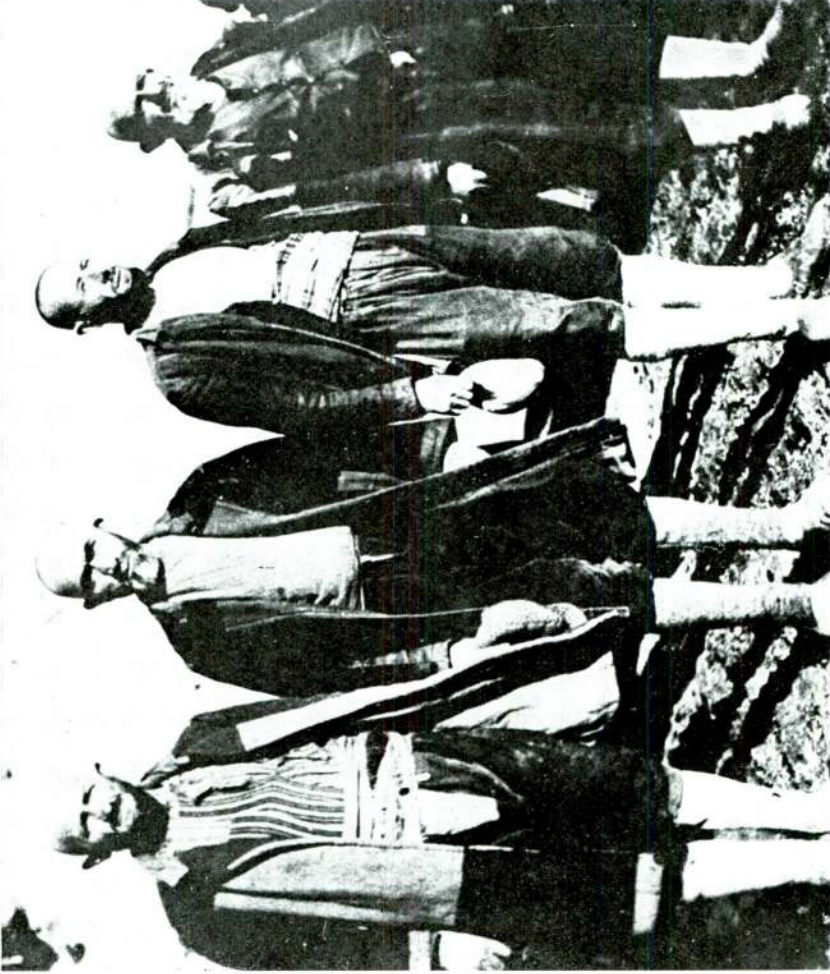
L. B. Ind.: 85, 88



L. B. Ind.: 89, 76



L. B. Ind.: 90, 57

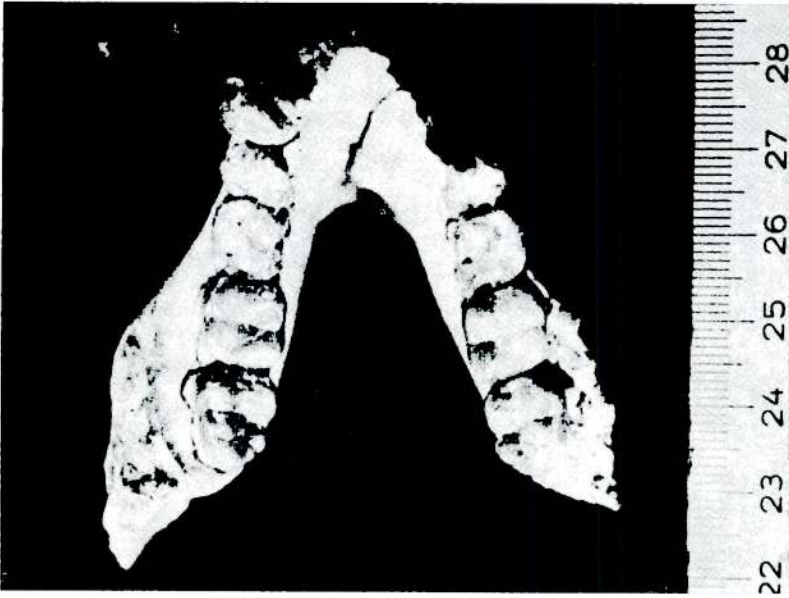


Bauertypen aus Ankara (Nach Kansu) 1936

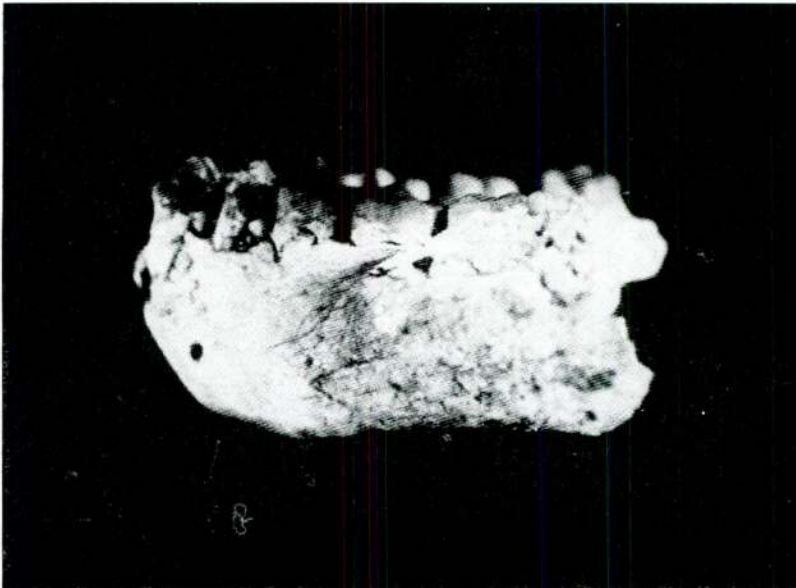


Ankarapithecus Metali Ozansoy (Rev. Dryopithecus indicus)  
Unterkiefer (nach Fikret Ozansoy)



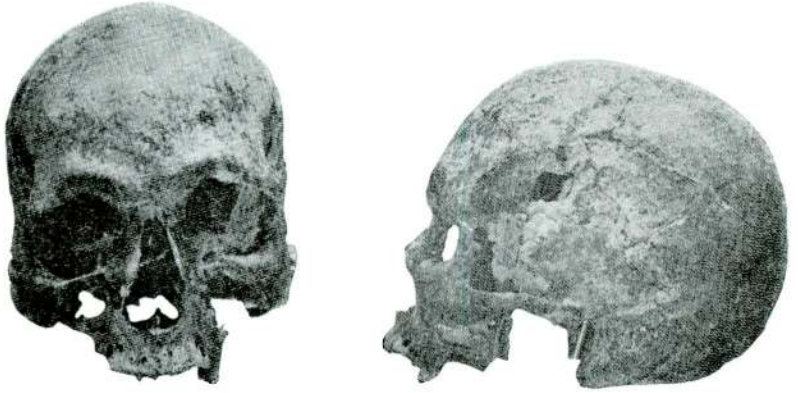


Çandır Anthropoid, *Sivapithecus Alpani* Tekkaya  
(Rev. *Ramapithecus Wickeri*). Unterkiefer (nach I. Tekkaya)

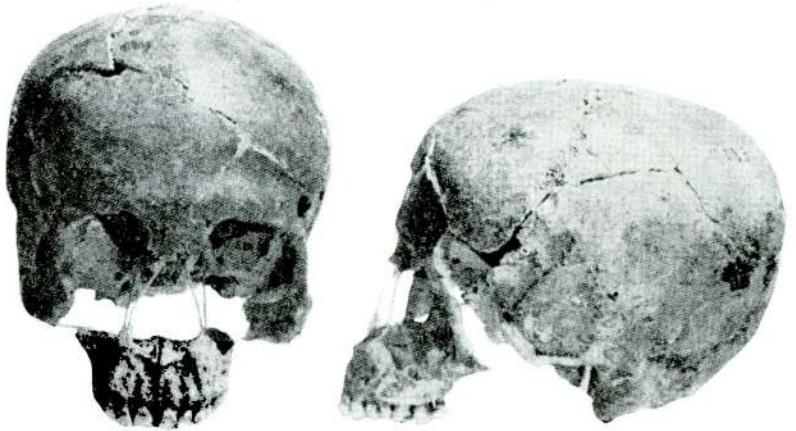


Çandır Anthropoid, *Sivapithecus Alpani* Tekkaya  
(Rev. *Ramapithecus Wickeri*). Unterkiefer von der Seite  
(nach I. Tekkaya)

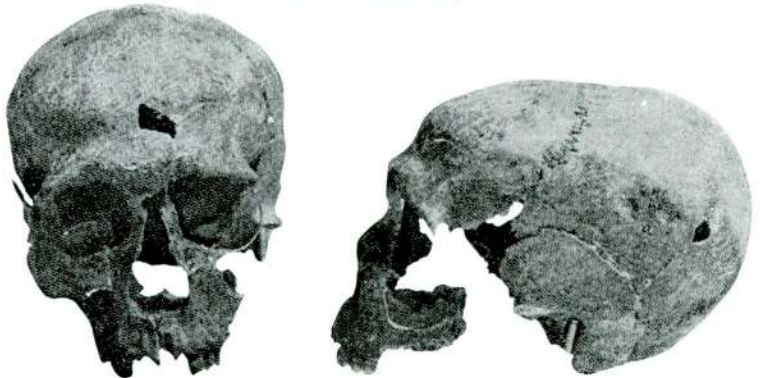
Ş. A. Kansu



Männlicher Schädel aus Çatalhöyük, Protomediterraner Typus  
(nach Denise Ferembach)



Männlicher Schädel aus Çatalhöyük, Alpiner Typus  
(nach Denise Ferembach)



Weiblicher Schädel aus Çatalhöyük, Alpiner Typus  
(nach Denise Ferembach)

- \_\_\_\_\_ A Note on the Skulls of Chalcolithic Age From Yümük-tepe, Belleten, c. 18, No. 69, 1954, s. 1 - 25.
- \_\_\_\_\_ A Note on the Long Bones of Chalcolithic Age From Yümük-tepe, Belleten c. 18, No. 72, 1954, s. 519 - 522.
- \_\_\_\_\_ A note on the Long Bones of Chalcolithic Age From Şeyh Höyük, Belleten c. 19, No. 74, 1955, s. 247 - 270.
- \_\_\_\_\_ Order of Eruption of the Permanent Teeth in the Chalcolithic and Copper Age Inhabitants of Anatolia, Belleten, c. 20, No. 77, 1956, s. 1 - 28.
- \_\_\_\_\_ Anadolu'nun Kalkolitik ve Bakır Çağı Sekenesinde Üçüncü Büyük Azı Dişlerinin Çıkış Zamanı, (The Time of Eruption of the Third Molars in the Chalcolithic and Copper Age Inhabitants of Anatolia), Belleten, c. 20, No. 78, 1956, s. 201 - 212.
- \_\_\_\_\_ The Excavation of a Cave Near the Village of Mağracık in the Vilâyet of the Hatay, Anatolia, c. 1, 1956, s. 81 - 85. (E. Bostancı ile birlikte).
- \_\_\_\_\_ A Short Review of the Anthropology of the Ancient Inhabitants of Anatolia, From the Chalcolithic Age to the End of the Hittite Empire, Seton Lloyd'un Early Anatolia adlı kitabında: Appendix I, Londra 1956, s. 205 - 209.
- \_\_\_\_\_ Büyük Güllücek'te Bulunan İnsan İskeleti, (The Human Skeleton Found at Büyük Güllücek), H. Koşay ve M. Akok'un Büyük Güllücek Kazısı adlı yayımında, Ankara 1957.
- \_\_\_\_\_ Hatay Vilâyetinde Prehistorya Araştırmaları, (Prehistoric Researches in the Hatay Province), Belleten, C. 22, No. 86, 1958, s. 147 - 166. (E. Bostancı ile birlikte).
- \_\_\_\_\_ Hatay Vilâyetinin Paleolitik Kùltürleri, (The Paleolithic Cultures of the Hatay Province), Belleten, c. 22, No. 86, 1958, s. 171 - 210. (E. Bostancı ile birlikte).
- \_\_\_\_\_ Hatay Vilâyetinde Yeni Araştırmalar, (New Researches in the Hatay Province), Belleten, c. 22, No. 87, 1958, s. 443.
- \_\_\_\_\_ Kültepe'de Asur Ticaret Kolonisi Sakinkeri Arasında Gö-rülen bir Trepanation Vakası, (A Case of Trepanation Among the Inhabitants of the Assyrian Trading Colony at Kültepe, Anatolia,) c. 3, 1958, s. 49 - 52.

- Tunakan, S.: Türklerde el ve parmak izlerinin antropoloji bakımından incelenmesi. A. Ü. Yayınları No. 15 1948.
- Türklerde ve Türk suçlularında el ayasındaki dört parmak çizgisi (maymun çizgisi) üzerinde araştırma. (Über die prozentuale Häufigkeit der Vierfingerfurche der Türken und türkischen Kriminellen) A. Ü. D. T. C. F. dergisi cilt XII, sayı 1 - 2 1954.
- Memleketimizde ikiz doğumu çoğunluğu üzerinde ilk deneme A. Ü. D. T. C. F. Dergisi cilt XIII, sayı 3 1955.
- Squelette trouvé aux fouilles de Bodrum - Dirmil. Belleten, Vol. XXVIII. N 111 pp. 361 - 371. 1944.
- Türk suçlularında parmak izlerinin karşılaştırmalı incelenmesi. A comparative study of the finger prints of turkish criminals. A. Ü. D. T. C. F. Dergisi cilt XVIII, sayı 1 - 2 1961.
- Deux squelettes de l'Age du Bronze, trouvés aux fouilles d'Alacahöyük, faites en 1964 au nom la Société d'Histoire Turque. Belleten vol. XXIX. N 116. pp 571 - 584. 1965.
- Vallois, H. V.: Un homme de Néanderthal en Turquie? L'Anthropologie, Vol. 54, p. 359 1950.
- Virchow, R.: Altrojanische Gräber und Schädel - KAWB, Vol. 2, pp. 1 - 133, 1882.
- Funde aus dem nordwestlichen Phrygien und von Salonik. VBG, pp. 123 - 266 1896.
- Über die Schädel von Ophrynon. VBG. p. 137.
- Von Luschan, F.: The early inhabitants of Western Asia. JRA I, Vol. 41, pp. 221 - 44 1911.
- Weisbach: Die Schädelform der Türken. Mittheil. der Anthrop. Gesellschaft Wien 1873.