

# BELLETEN

Cilt: LXXIV

AĞUSTOS 2010

Sayı: 270

## MİLAS'TAKİ PİLAVTEPE MİKEN ODA MEZARI\*

MATHIAS BENTER

2001 yılının sonbahar döneminde, Milas ile İasos arasında bulunan Pilavtepe'nin güney yamacında, şimdiye kadar bozulmamış bir oda mezarı tesadüfen bulunmuştur. Bir su kanalının kazı çalışmaları sırasında oda mezarının tavanı delinmiştir. Mezarın bulunduğu gün içinde kurtarma kazısı yapılmış ve sonlandırılmıştı<sup>1</sup>. Mezar buluntuları emniyet altına alınmıştır. Buluntu kayıtlarına ait eksiklikler, kurtarma kazısının, mecburiyetten ötürü kısıtlı zamanda yapılmış olmasından dolayıdır.

75 metre yüksekliğinde doğal bir tepe olan Pilavtepe, akarsu alüvyonlarının kenarında, Sodra dağ zincirinin güneybatısında ve Milas-Bodrum karayolu üzerinde bulunmaktadır (Res. 2 ve 3). Yolun batısında kalan kısmının prehistorik ve tahminen historik dönemde de Güllük körfezinin iç koyu olduğu söylenebilir. Bu koy, geçmiş dönemde körfezin doğu kıyısında, bugün Hamzabey ve Sarıçay'ın bıraktığı tortular sebebiyle dolmuştur<sup>2</sup>. Yaklaşık 700 metre genişliğe sahip koy, körfezin girişini kolayca kontrol edebileceği bir mevkidedir. Buna ilaveten, bir yerleşim yeri olarak Pilavtepe'ye, kuzeybatı-güneydoğu (Herakleia/Bafa gölü - Ören/Keramos)

\* Çeviren: Vedat İnce

<sup>1</sup> Mezar envanteri Tenzile Uysal-Benter ve yazar tarafından, Milas Müzesi eski müdürü Mehmet Çakıcı'nın izni ve Kültür Varlıkları ve Müzeler Genel Müdürlüğü eski müdürü Alpay Pasinli'nin onayı ile çalışılmış ve yayımlanmak üzere değerlendirmeye alınmıştır. İzinlerinden dolayı sayın Mehmet Çakıcı ve Alpay Pasinli'ye teşekkür ederiz. Tüm malzemenin yayımlanması hazırlık aşamasındadır.

<sup>2</sup> Kanaatimizi, jeolojik açıdan yazılı olarak onaylayan B. Schröder'e teşekkür etmek istiyorum.

ve güneybatı-kuzeydoğu (Mindos / Müskebi / Halikarnassos – Beçin / Milas / Stratonikeia) istikametlerindeki yolların kesişme noktasında bulunmasından dolayı başka anlamlar da yüklemek mümkündür.

Bugünkü karayolu bağlantısı İasos'u, Akbuk üzerinden Milet'e bağlamaktadır. Pilavtepe'den kuşuçu mu 13 km uzaklıkta bulunan İasos'un Akropolis tepesi görüş mesafesi içinde kalmaktadır.

Buluntular, şimdiye kadar araştırılmamış olan bu bölgede, yerleşimin Geç Neolitik dönemde başlayıp Geç Antik dönemde bittiği yönünde izlenim vermektedir. Bir hektardan küçük ve düz olan tepenin üst kısmı, işlenmemiş taşlardan oluşan 2 m genişliğe sahip bir duvar ile çevrilmiştir. Tepe yükseltisinin yaklaşık orta kısmında, onu çevreleyen bir teras mevcuttur. Pilavtepe'nin yaklaşık 400 m güneybatı istikametinde yapılan kaçak kazıların birinde 3,5 - 4 metre, diğerinde ise 2,5 - 3,0 metre derinlikte, kuzey-güney istikametli, dikdörtgen biçimli taştan yapılmış bir savunma duvarı ortaya çıkarılmıştır<sup>3</sup>.

Oda mezar, güney yamacın üçte birlik kısmının altında yer almaktadır (Res. 4 ve 5). Yumuşak çökel kayaların içine oyulan 2,30 x 2,50 metre ebatındaki dikdörtgenimsi oda mezar, 1,80 metrelik bir yüksekliğe sahiptir. Önceden de belirttiğimiz zaman darlığı sebebiyle, beklenen dromos açığa çıkartılamamış, ancak stomionun girişi açığa çıkartılabilmektedir. İşlenmemiş taştan oluşturulan stomionun 1,20 metre yüksekliğindeki tavanı, aşağıdan yukarıya doğru olmak üzere 1 metreden 0,7 metreye kadar alçalmaktadır<sup>4</sup>.

Mezar hediyeleri, kuzey ve batı duvarında olduğu gibi oda mezarın güneybatı köşesine de bırakılmıştır<sup>5</sup>. Fazlasıyla parçalanmış durumda olan kemik buluntuları mezarın batı kısmında bulunmuştur<sup>6</sup>. Kemiklerin iyi korunmamış olması sebebiyle, gömülmüş olanların sayısı, yaş ve cinsiyetleri hakkında bilgi sahibi değiliz.

<sup>3</sup> Kaçak kazıya ait çukur tekrar doldurulmuştur. Ne yazık ki, bu duvara ait, Milas Müzesi tarafından çekilen fotoğraflar bulunamamaktadır. Duvara ait tam bir tarif mevcut değildir.

<sup>4</sup> Alışılmadık olan, stomionun, yükselen kaya kütesinden dikkatlice işlenen kapı çerçevesidir. Ne kazı fotoğrafları ne de kazı raporu bu kapı çerçevesini açığa mı çıkarıldığı ya da en azından kısmen mezarın güney duvarı ile birlikte mi oluşturulduğu açıklanamamaktadır.

<sup>5</sup> Bazı kaplar, müze çalışanlarının bölgeye gelişinden önce işçiler tarafından mezardan alınmış ve mezar dışına taşınmıştır. Mezar içindeki durumları hakkında bilgi sahibi değiliz.

<sup>6</sup> Kazı raporunda, iskelet kalıntıları çok fazla parçalanmış olduğu belirtilmektedir. Kemiklerin durumundan dolayı, mezarda gömülmüş olanların sayısı ve cinsiyetleri hakkında fikir yürütmek mümkün değildir.

Bir kaç tanesi kırık olmak üzere toplam 30 kap bulunmuştur ve bunlar GH IIIA2 ile IIIC erken dönemleri arasına tarihlenmektedirler. Buna göre, oda mezarının kullanımı en fazla 200 yıl ile sınırlıdır. M.Ö. 1375'den 1130'a kadar<sup>7</sup>. Keramik buluntular ışığında yapılan ilk tahminlere göre en az üç, ancak muhtemelen de daha fazla gömünün bulunduğu söylenebilir<sup>8</sup>. Form ve bezeme açısından Miken oda mezarlarında tipik olarak bulunan objeler, burada da mevcuttur<sup>9</sup>. Kapalı kapların, açık kaplardan 17:10<sup>10</sup> oranında daha fazla olduğu görülür (Res. 6-7). Kap yüzeyinin işlenişi ve bezemesi bakımından beş grup oluşmaktadır:

- Perdahlanmış kap ve kap parçaları (Res. 6.3, küçük gri fincan, Env. Nr. 2839; Res. 6.8, açık yeşil-gri kylix ayak parçası, "kapak" Env. Nr. verilmemiştir<sup>11</sup>)
- İç ve dış monokrom, siyah-kahverengi çizgili ve cilalı iki kap yani kap parçaları (Res. 6.4, büyük fincan, Env. Nr. 2853; Res. 6.5, kulbundan kaseye kadar çepeçevre dikey yiv bezeli kyliks<sup>12</sup>, Env. Nr. 2846; Res. 6.9, kyliks ayak parçası, "kapak" Env. Nr. verilmemiştir.)
- Çizgi ve/veya şerit, dolayısıyla tek merkezli çemberler ile taban kısmı boyanmış üç kap yani kap parçası (Res. 6.10, kyliks ayak parçası "kapak" Env. Nr. verilmemiştir; Res. 7.10 iki kulplu, omuzlu alabastron. Env. Nr. 2847; Res. 7.4, üzengi kulplu kap, Env. Nr. 2832)
- Çizgi ve/veya şerit süslemelerine ilave olarak figürlü olmayan dekorlarla işlenmiş onaltı kap (Res. 6.11, içte ve dışta şeritler ve altta da spirallerle süslü kulpsuz çanak, Env. Nr. 2838; Res. 6.13, içte ve dışta şeritler ve altta

<sup>7</sup> Kronolojik dayanak P.A. Mountjoy, *Mycenaean Pottery. An Introduction* (2001) 4 Tab. 1.

<sup>8</sup> Örneğin MacDonal, GH III A2'den C'ye kadar olan dönemde, Rodos'taki toplulukların gelişimine ait çalışmasında, bir mezarda her cenaze başına ortalama beş kap olduğundan hareket etmiştir. C. Macdonald, *Problems of the Twelfth Century BC in the Dodecanese*, BSA 81, 1986, 128.

<sup>9</sup> Mountjoy (Bkz. dn. 7) 125f., W. Cavannagh, "Innovation, Conservatism and Variation in Mycenaean Funerary Ritual", in: K. Branigan (Ed.), *Cemetery and Society in the Aegean Bronze Age* (1998) 103ff.

<sup>10</sup> Mezar odasında onlara uyan başka parçalara rastlanmadığı için, üç kylix ayağının, dik çemberli alabastron ve/veya amphora kapağı olarak kullanıldığı düşünülebilir. Bkz.: P.A. Mountjoy, *Regional Mycenaean Decorated Pottery*, I (1999) 389 Res. 135, 65, 68; 390; 392 Res. 137, 79, 80. Kylix ayaklarının, kapalı ile açık kaplar arasındaki ilişkisi göz ardı edilmemektedir.

<sup>11</sup> Envanter numarası olmayan kap parçaları ya da diğer buluntular, Milas Müzesi tarafından "Etütlük" malzeme olarak tarif edilmektedir.

<sup>12</sup> Benzer canlılıktaki bir dekora sahip kap, İria'daki Argolis'de bulunmuştur. 1939 yılının kazı sonuçları Tiryns 6 (1973) 173 Katalog A 20 Tab. 72, 2. Kap parçaları GH IIIB2'den IIIC erkene tarihlenmektedir. Bu tip canlılıktaki bir dekora nadiren rastlanır. Bizim kabımızdaki uzun çentiklerin benzer şekle sahip bir cismin bastırılması suretiyle yapıldığı izlenimini vermektedir.

da spirallerle süslü kulpsuz çanak, Env. Nr. 2836 Resim 6.1, şerit ve dalgali çizgilerle süslenmiş skyphos, Env. Nr. 2844; Res. 6.2, antitetik spiral işleme- siyle skyphos, Env. Nr. 2837; Res. 6.7, kısa kaidesi, N-Band bezemeli kylix, Env. Nr.2835, Res. 6.12, yüksek kaidesi üzerinde büyük krater, üç kulplu ve kulplar arasında uçları sonunda birleşen iki dalgali şerit bulunmakta, Env. Nr. 2854; Res. 7.1 çift dalgali şeritli küçük testi Env. Nr. verilmemiş; Res. 7.14, çepeçevre çizgi şeritli amphoriskos, Env. Nr. 2851; Res. 7.16, kulplar arasında S-desenli amphoriskos Env. Nr. 2840; Res. 7.17, üç kulp arasında çeşitli omuz süslemeli, yan yana sıralanmış dalga çizgili ve yay de- senli amphora Env. Nr. 2848; Res. 7.11, üç kulplu "Rock Pattern"li alabastron, Env. Nr. 2834; Res. 7.7, iki kulplu, omuzlu, tekli ve çift dalga desenli alabastron, Env. Nr. 2842; Res. 7.9, iki kulplu, omuzlu, şeritler ara- sında dikey çizgi gruplu alabastron Env. Nr. verilmemiş; Res. 7.8, üç kulplu, omuzlu, iç içe geçmiş üçgen bezemeli alabastron Env. Nr. 2852; Res. 7.5, yuvarlak formu, omuzu aç desenli üzengi kulplu kap, Env. Nr. 2831; Res. 7.2, iki tarafta da tek merkezli çemberler, sırt kısmı dalgali matara, Env. Nr. 2850)

- İlave olarak, çizgi ve/veya şerit dekorlu figürleri gösteren beş kap (Res. 6.6, Oktopuskyliks, Env. Nr. 2845; Res. 7.3, kuvvetlice stilize edilmiş, yan duran triton salyangozlu küçük testi, Env. Nr. 2841; Res. 7.15, omzun- da çok basitleştirilmiş natilus desenli dolayısıyla spiral desenli, üç kulplu amphora, Env. Nr. 2849; Res. 7.13, papirüs çiçekleriyle bezenmiş, üç kulplu amphora, Env. Nr. 2855; Res. 7.6, yassı, basık formu, omzunda triton sal- yangozlu üzengi kulplu kap, Env. Nr. 2833).

Bu bölümde kısaca mezarda bulunan keramik buluntularının karakte- ristik özelliklerine dikkat çekilecektir. Figürlü süslemelere sahip bu beşli grupta "Deniz Stili" hakimdir. Deniz Stili ile birlikte "Bitki Stili" güneydoğu Ege için GH IIIA2 ile IIIB dönemleri arasında karakteristiktir. Küçük testi- nin omuz kısmına yan yerleştirilmiş, sadece çizgilerden ve baş kısmındaki S- figürü ile stilize edilen triton salyangozu, şimdiye kadar görülmemiş bir şekildir (Res. 7.3). Böylece bu desene yeni bir varyasyon ilave edilmiştir (FM 23). Aynı durum, amforanın üzerindeki papirüs çiçeği için de geçerlidir (Res. 7.13).

Burada kısaca iki kap formundan bahsedilecektir<sup>13</sup>: Birincisi kulpsuz kaplar (Res. 6.11 ve 13), ikincisi ise üç kulplu krater (Res. 6.12). Burada gösterilen kulpsuz kapların, şekil ve bezeme bakımından karşılaştırma imkanı sunan örneklerine Milet'in Miken tabakalarında rastlanmıştır<sup>14</sup>. Şimdiye kadar ne Yunan anakarasında ne de Ege adalarında karşılaştırma imkanı sunan parçalar bulunmamıştır. Buna karşın Levant bölgesinde (Kuzey Suriye), kulpsuz kaplar bilinmektedir. Bu kaplar bölgede GH IIIC ile Submiken döneme tarihlendirilmektedir, ve bizim örneklerimizden daha geç döneme aittirler. Bu zamansal farklılık Levant örneklerinin nisbeten daha yüksek ve hem içte hem de dışta basit çizgisel bezemeler ile alt kısımda spiral süslemelere sahip olmaları ile anlaşılmaktadır<sup>15</sup>.

Krater'in (Res. 6.12) form ve bezeme bakımından nerdeyse aynı Astypalias'ın kuzey sahilinden, Synkairos'dan bilinmektedir<sup>16</sup>. Bir Miken oda mezarına ait olan bu kap ile birlikte başka Miken kapları ve kurşun ağ ağırlıkları bulunmuştur. Bunların yanında başka bir kap daha bulunmaktadır. Bu kap şekil bakımından bizim örneklerle benzerlik gösterse de yapılış itibarıyla minyan kaplarını çağrıştırmaktadır. İki krater de, Miken yerleşimleri olmayan Troya VI (orta-geç) ile Beycesultan II yerleşimlerinden bilinen yüksek kaideli keskin kenarlı kraterlerle form açısından benzerliğe sahiptir<sup>17</sup>.

<sup>13</sup> Bu kaplara ne A. Furumark, *Mycenaean Pottery I. Analysis and Classification* (1941)'da, ne de P.A. Mountjoy, *Regional Mycenaean Decorated Pottery*, I/II (1999)'inde karşılaştırma örneği bulunmamaktadır.

<sup>14</sup> Bu bilgi için W.D. Niemeier'e teşekkür ederim.

<sup>15</sup> A. Pruss, "Ein Licht in der Nacht?", in: E.A. Braun-Holzinger - H. Matthäus (Ed.), *Die nahöstlichen Kulturen und Griechenland an der Wende vom 2. zum 1. Jahrtausend v. Chr.: Kontinuität und Wandel von Strukturen und Mechanismen kultureller Interaktion* (2002) 165f. Res. 3e. - Bkz.: A. Kempinski, Megiddo, *A City-State and Royal Center in North Israel, Materialien zur Allgemeinen und Vergleichenden Archäologie* 40 (1989) 69f. Res. 27, 5.

<sup>16</sup> Chr. Dumas, *ADelt* 30, 1975, Chron 372 Taf. 272b. Bu bilgi için P.A. Mountjoy'a teşekkür ederim.

<sup>17</sup> Bununla ilgili olarak karşılaştırma malzemesinin eşleştirilmesi ve tartışılması için B. Kull'un makalesi faydalıdır. *Untersuchungen zur Mittelbronzezeit in Anatolien und ihre Bedeutung für die absolute Datierung der europäischen Bronzezeit*, PZ 64, 1989, 58f. Res. 4. Anadolu akımlarına P.A. Mountjoy, *Regional Mycenaean Decorated Pottery*, II (1999) 1138'de işaret etmektedir. Kabin, kanaatimce başka bir özelliğine işaret etmek istiyorum: Kap, konik omuzdan gövdeye bombelikanlı geçişli ("Wulstknick"), benzer kap tiplerinde olduğu gibi, geç bronz Miken döneminde, 11-13 tabakalarında, Libya'da Kamid el-Loz'da da görülmektedir: R. Hachmann, *Bericht über die Ergebnisse der Ausgrabungen in Kamid el-Loz in den Jahren 1971 bis 1974*, *Saarbrücker Beiträge zur Alterkunde*, 32 (1982) 135 Res. 80, 1. Karşılaştırma imkanı veren bir krater de Megiddo'dan, GH IIIB dönemine tarihlenen Stratum VII A'da görülmüştür: Kempinski (Bkz. dn.15) 75-77 Res 29, 23.

Diğer keramikler için karşılaştırma malzemesi en çok Müskebi, Kos ve Rodos Nekropollerindedir<sup>18</sup>. Şekil ve bezeme bakımından bizim Oktopuskylix'e (Res. 6.6) benzerlik gösteren kap, Rodos'ta, Vati köyünün batısındaki Passia nekropolündeki 1 nolu mezardan çıkarılmıştır<sup>19</sup>. Bu kapların aynı atölyeden geldiklerini düşünmek mümkündür.

Diğer mezar hediyeleri olan araç, gereç ve takılar burada gömülü olanların cinsiyetleri hakkında ipucu ve ailelerinin sosyo-ekonomik statüleri ile ilgili bilgi vermektedir. Burada sadece şekil ve/veya işlev ile malzeme açısından özellik gösteren buluntular ile meşgul olunacaktır.

Kil ve taştan yapılmış araç-gereç olarak; altı adet kil ve üç adet taş ip ağırsağı; bir bileği taşı (Res. 8.1), uzunlamasına delinmiş, üzerinde dört nokta işlenmiş, köşelerden ve kenarlarından yuvarlatılmış dörtgen biçimli prizma<sup>20</sup> (Res. 8.4); üç adet mühür bulunmuştur (Res. 8.3). Ağırlık için karşılaştırma malzemesi şimdiye kadar bulunmamıştır.

Kesitte düz paralel kenar olan mühür üzerine noktalar, çizgiler ve tek merkezli yaylardan oluşturulan simetrik figürlerin iki ayna görüntüsü yerleştirilmiştir. Bu iki mercimek formlu mühür için de, kullanılan hammadde muhtemelen steatitti. Bu madde cam macunu kıvamına gelinceye kadar eritilmiş ve tahminen bunun ardından şekil verilmiştir. Büyük mühür üzerinde otlayan bir yaban keçisi görülmektedir. Uzun boynuzları belirgin olmasa da, varlığı bilinmektedir. Daha küçük olan, mercimek biçimli mühür, mühür yüzeyinde delinmeye çalışılması sırasında kırıldığı ve kenarın

<sup>18</sup> Y. Boysal, *Katalog der Vasen im Museum in Bodrum I. Mykenisch – Protogeometrisch* (1969); Boysal, *Vorläufiger Bericht über die Grabungen 1963 in Müskebi*, *Belleten* 121, 1967, 67-83; C. Özgünel, "Mykenische Keramik in Anatolien", *Asia-Minor-Studien*, 23 (1996); G. F. Bass, "Mycenaean and Protogeometric Tombs in the Halicarnassus Peninsula", *AJA* 67, 1963, 353-361; L. Morricone, "Eleona e Langada: Sepolcreti della tarda Età del Bronzo a Coo", *ASAtene* 43-44, 1965-66, 5-311; , Morricone, "Coo - scavi e scoperte nel "Serraglio" e in località minori (1935-43)", *ASAtene* 50-51, 1972-73, 139-396; Morricone, "Vasi della collezione Akavi di Rodi", *ASAtene* 57-58, 1979-80, 217-343; G. Jacopi, "Nuovi scavi nella necropoli micenea di Jaliso", *ASAtene* 13-14, 1930-31, 253-345; Jacopi, "Sepolcreto miceneo di Calavarda", *CIRh* 6-7 ( 1932-33 ) 135-50; A. Maiuri, "Jaliso -Scavi della Missione Archeologica Italiana a Rodi", *ASAtene* 6-7, 1923-24, 83-341; G. Monaco, "Scavi nella zona micenea di Jaliso", *CIRh* 10 (1941) 41-185; C.B. Mee, *Rhodes in the Bronze Age* (1982); S. Dietz, *Lindos IV, I: Excavations and Surveys in Southern Rhodes: The Mycenaean Period* (1984); M. Benzi, *Rodi e la civiltà micenea* (1992).

<sup>19</sup> Dietz (Bkz. dn.18) 25 Res. 7

<sup>20</sup> Bunun bir ağırlık olduğu tahmin edilmektedir. Dört nokta, rakam işaretleri olarak görünmektedir. Aynı zamanda dört nokta, dört yüzeysel prizmanın iki tarafında da bulunmaktadır. Bunlar (Orta Minos) mühürü olarak görünmektedir. Bizim prizmamızın aksine tek merkezli daireler mevcuttur. Bkz.: V.E.G. Kenna - E. Thomas, "Nordamerika II. Kleinere Sammlungen", *CMS* 13 (1974) 97 Taf. 86.

zarar gördüğü anlaşılmaktadır. Cepheden bakıldığında badem şekilli bir göz açıkça görülmektedir. Mühür üzerindeki bu gözün, ne şeklinden, ne pozisyonundan, ne de büyüklüğünden bir insana ya da bir hayvan başına ait olup olmadığı anlaşılammamaktadır. Cepheden ya da profilden bakılması da bu durumu değiştirmemektedir.

Bronz alet olarak bir keski, bir oymacı kalemi, bir spatül<sup>21</sup> ve küçük bir bıçak (Res. 8.2) bulunmuştur. Bu aletler, en azından spatül tıbbi kullanımı düşündürmektedir<sup>22</sup>.

Takı buluntuları çok parçalı bir durumdadır. (Res. 10.1-6). Bronz buluntular içinde en çok dikkati çeken büyük ilmik delikli, gövdesi altınla kaplı ve burmalı uzun iğnedir. Bir ilmik deliğinin iki parçası benzer bir iğneye ait olabilir. Bu tip iğneler için karşılaştırma malzemesi bulunmamaktadır. Diğer bronz buluntular, bir kıvrık başlı iğne ve bir spiral halkadır (Res. 10.1).

Fayans takı, (Res. 10.2) miken fayans boncuk için bilinen şekilleri göstermektedir: sekiz yapraklı gül deseni, papirüs çiçeği, kakule çekirdeği, bir kilit, mercimek biçimli değişik ve küresel boncuklar ile çok sayıda sarı, mavimsiyem ve beyaz-gri renkli yassı biçimli inciler. Çok renkli cam aplikasyonu ile işlenmiş bir fayans boncuk, Levant bölgesinden bilinen minyatür başları hatırlatmaktadır (Res. 10.3)<sup>23</sup>.

Tartışmalara açık olan, dört kıvrımlı granulat süslemeli altın çerçeve içinde sekiz granüllü gül yaprağıdır (Res. 10.4). Delinmiş ve muhtemelen benzer gül yapraklarından oluşmuş bir zincirin parçasıdır. Karşılaştırma malzemesi bildiğim kadarıyla mevcut değildir.

Aynı durum, üç kemerli ve iki kulptan delinmiş yuvarlak levha için de geçerlidir (Res. 10.5). Bu, sadece erken bronz döneminde, boyun zinciri olarak gördüğümüz bir altın süsleme elemanıdır. Troya'daki A define bu-

<sup>21</sup> Bkz.: K. Demakopoulou (Ed.), *El Mundo Micenico*, Ausst.-Kat. Madrid (1991) 303 Res. 264.

<sup>22</sup> İ. Uzel, *Anadolu'da Bulunan Antik Tıp Aletleri* (2000) Taf. 84. 1-5.

<sup>23</sup> Polikrom fayanslarla ilgili olarak: E. Peltenberg, "Greeting Gifts and Luxury Faience: a Context for Orientalising Trends in Late Mycenaen Greece", in: N. Gale (Ed.), *Bronze Age Trade in the Mediterranean*, *SIMA* 90 (1991) 162-179; Gale, "East Mediterranean Faience: Changing Patterns of Production and Exchange at the End of the 2nd Millennium BC", in: E.A. Braun-Hölzinger - H. Matthäus (Ed.), *Die nahöstlichen Kulturen und Griechenland an der Wende vom 2. zum 1. Jahrtausend v. Chr.* (2002) 75-107.

luntusu ile Peloponnes'deki<sup>24</sup> Thyreatis altın buluntusu buna örnektir. Bu süsleme elemanına ait Erken Bronz Dönemi'nden başka örnekler ise Girit'te (Archane, Tholos C) ve Kiklad'da bulunmuştur<sup>25</sup>.

Oda mezarının tekrar kullanıma hazırlanması sırasında, kıymetli eşyaların alınmış olabileceği ihtimalini göz ardı etmek istemiyorum. Altın süslerin gözden kaçtığı ya da ölüye duyulan saygıdan dolayı mezarda bırakıldığı açık değildir.

Taş ve yarı kıymetli taşlardan yapılan boncukların yanında, üç adet amber boncuğu da bulunmuştur. Bir boncuk sağlam olarak bulunmuştur (Res. 10.6). Bunlar; Anadolu'da bir Miken oda mezarında bulunan ilk amber boncuklarıdır<sup>26</sup>.

Özetleyecek olursak, buluntulara göre mezarın birçok kez, zengin ve önemli bir aile tarafından kullanıldığını söyleyebiliriz. İki önemli bölgenin kesişme noktasında ve denize açılan bir mevkiye bulunan Pilavtepe'nin, Karya çevresinde merkezi bir anlam ifade ettiği görülmektedir. Bu oda mezarın kullanım müddeti, zengin süs eşyaları ve kısmen parçaları bulunmuş olmakla birlikte kıymetli ve prestij göstergesi olan mezar hediyeleri dikkate alındığında, bu mezarın Batı Anadolu'da Mikenlerin varlığının araştırılmasında büyük öneme sahip olduğu anlaşılmaktadır.

### Görsel Malzemeye Ait Kaynakça

Res. 5'teki fotoğraf Milas Müzesi'nden alınmıştır; bütün diğer fotoğraflar ve çizimler M. Benter tarafından yapılmıştır; Res. 2'de Ruslar tarafından yapılmış Harita yer almaktadır 1: 50 000 (Batı Türkiye 1986).

<sup>24</sup> Troya ile ilgili olarak: W.P. Tolstikow und M.J. Trejster, *Der Schatz aus Troja. Schliemann und der Mythos des Priamos-Goldes. Ausst.-Kat. Moskau* (1996) Nr. 82. 95. 101; Thyreatis ile ilgili olarak: C. Reinholdt, "Der Thyreatis-Hortfund in Berlin", *JdI* 108 (1993) 1-41 Res. 1. 2. 5.

<sup>25</sup> Archanes ile ilgili olarak: I. Sakellarakis, *Prakt* 1972 Taf. 284a; Kiklad'la ilgili olarak: *Kunst und Kultur der Kykladeninseln im 3. Jahrtausend v. Chr., Ausst.-Kat. Karlsruhe* (1976) 157f. Res. 148.

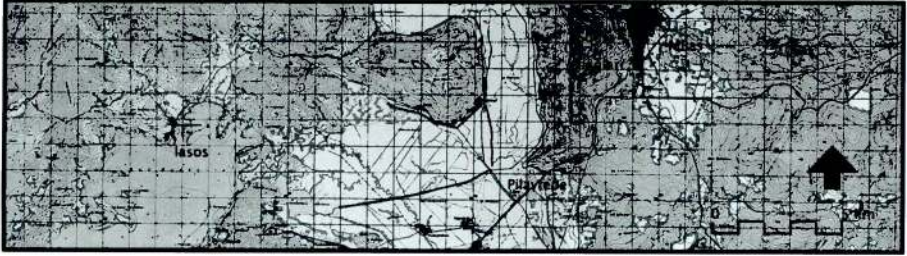
<sup>26</sup> Amberle ilgili olarak: A.F. Harding - H. Hughes-Brock, "Amber in the Mycenaean World", *BSA* 69, 1974, 145-172 Res.2. 3.



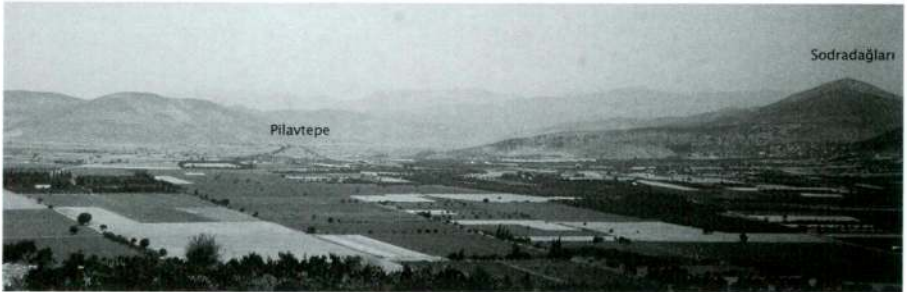
Levha I



Res.1 Yunanistan - Ege - Batı - Küçük Asya

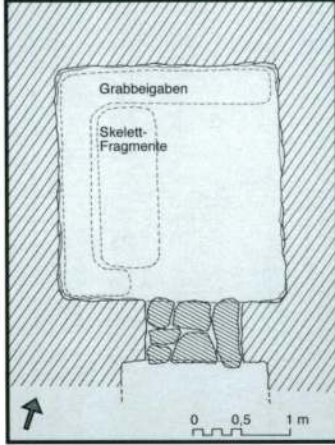


Res. 2 Pılavtepe ve çevresi



Res. 3 Pılavtepe ve çevresi (günevden)

Levha 2



Res. 4 Oda mezarının ana hatları

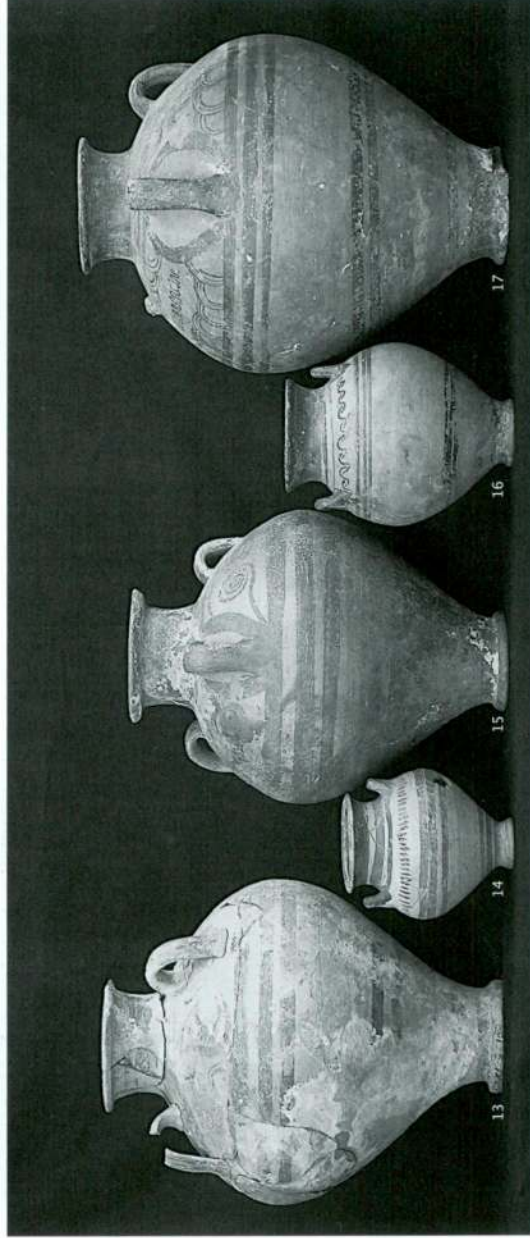
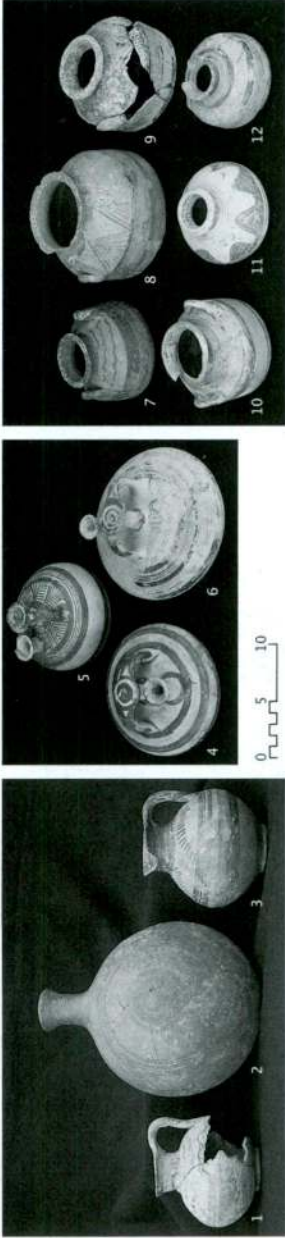


Res. 5 Oda mezarı



Res. 6 Açık kaplar

Levha 3

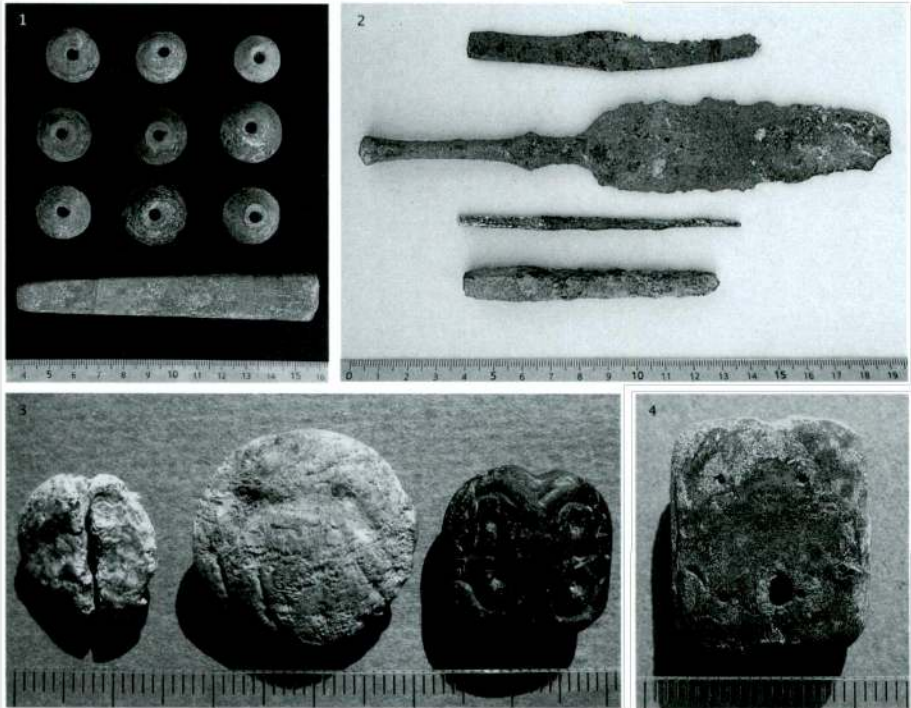


Res. 7 Kapalı kaplar

Levha 4



Res. 8 Krater



Res. 9 Araç ve gereçler

Levha 5



Res. 10 Takılar

