

KUBAD ÂBÂD ÇİNİLERİ

M. ZEKİ ORAL

Konya Müzesi Müdürü

Çinilerden önce Kubad âbâd'ı ve onu yaptıran Selçuk hükümdarını sayın okuyuculara tanıtmak mevzuu aydınlatmak bakımından faydalı olacaktır.

Anadolu Selçuklu devletinin büyük hükümdarı I. Alâ üd-din Keykubat, Osmanlılarda Kanunî Sultan Süleyman gibi devlete kemâl devrini yaşatmış meşhur bir hükümdardır. Onun memleket idare ve imarında gösterdiği yüksek himmetler ve hizmetler ise tarihi kendisine minnettar kılacak dereceldedir. Zamanında, Anadolu'da yüzlerce cami, mescit, medrese, hamam, kervansaray, köprü gibi hayır eserleri yapılmakta iken bir taraftan da komşu devletleri birer birer idaresi altında toplayarak Anadolu'da millî vahdeti temin etmiş idi.

Kırım'a ordular sevk ederek Rusları haraca bağliyan işte bu kahramandır.

Şarkta Cengiz fırtınası esmeğe başladığı zaman herhangi bir tehlikeye karşı memleketini müdafaa etmek maksadiyle Sivas, Kayseri, Konya, Niğde, Afyon gibi memleketin belli başlı şehirlerini kalelerle takviye eylemişti.

Bu adaletli ve bilgin hükümdar tabiat ve mevsim güzelliklerinden zevk alır, bir muhite bağlanıp kalmazdı. Yazları Kayseri, Konya gibi yaylalarda kışları ise Antalya taraflarında geçirirdi. Akdeniz kıyılarında bir şehir kurmuş buna Alâ üd-din lâkabı ile anılsın diye (Alâiye) demişti.

625 H. — 1227 M. yılı sonbahar aylarında idi. Kayseri'den kalkıp Antalya ve Alâiye'ye giderken Konya'ya uğramıştı. Birkaç gün sonra yoluna devam ediyordu. Yol üstünde "suyu süt gibi tatlı, Çin ipekleri gibi dalgalanan bir deniz sahiline gelmiş burada Cennetler gibi güzel bir köşe olan (Eğrinas mevki)ini görmüş ve yanındaki mimarına burada bir şehir kurulmasını emretmişti. Bu şehir az zamanda meydana geldi. Ve ismine hükümdarın (Keykubat) adına izafeten (Kubad âbâd) denildi.

İbni Bibi, Aksarayı, Anonim Selçuknâme gibi eski metinlerde Kubad âbâd adı geçiyordu. Fakat yeri kaybolmuş son zaman tarihçileri onun Erzurum'da, Erzincan'da, Kayseri'de hattâ Amasya taraflarında olması ihtimalinden bahsetmişlerdi.

Adı geçen Selçuknâmeler, Selçuk ve Karaman oğulları devri vakfiyeleri, eski coğrafya kitapları gibi eserler üzerinde incelemeler topografik emmarelere göre mahallî araştırmalar yaparak Kubad âbâd'ı bulmuş Konya Eski Eserleri Sevenler Derneğinin çıkardığı (Anıt Dergisi sayı 10, s. 2, 23 Kasım 1949)da ilk tebliği yayınlamıştım. Varılan sonuca göre Kubad âbâd Beyşehir gölünün batı sahillerinde bu günkü Hoyran köyünün Tol mevkiindedir. Beyşehir gölüne hâkim bir noktada kurulmuş olan hükümdar sarayları resim 1-4 ile beraber 18 adet bina harabesi mevcuttur. Kubad âbâd'ın müstahkem bir mevki olan kızkulesi de ayrıca zikre şayandır. Resim. 5 İyi bir tesadüf olarak Ramazan 633 H. — Mayıs 1235 M. tarihinde Kubad âbâd Valisi Bedr üd-din Sutaş'ın yaptırdığı mescit kitabesi de bulundu. ve yine iyi bir tesadüf olarak kitabenin üzerinde Kubadâbâd adı da yazılmıştır. Bu kitabe de adı geçen dergide neşredilmişti.

1949—1950 yıllarında iki ay kadar devam eden kazılardan elde edilen malûmat tertip ve kütüphane çalışmaları ile tekmil edilerek bütün mehzaları, vesikaları, müteaddit resim, harita ve krokileri ihtiva eden bir kitap hazırlandı :

- 1 — Kubad âbâd'ın kuruluşu ve kurulmasındaki sebepler.
- 2 — Kubad âbâd'a geçen tarihi olaylar.
- 3 — Kubad âbâd ile Kubadiye sarayı başka başkadır.
- 4 — Kubad âbâd ile Kubadiyeyi birbirlerine karıştırmışlardır.
- 5 — Kubad âbâd nasıl bulundu.
- 6 — Kubad âbâd civarında bulunan tarihî eserler, vesikalar.
- 7 — Kubad âbâd'ın bulunmasıyle Selçuk tarihinde aydınlanan noktalar :
 - a — Eğrinas mevki.
 - b — Konya-Kubad âbâd yolları. Yol üstündeki kervansaraylar, eski eserler.
- 8 — Kubad âbâd'ın Selçuk mimarisi bakımından önemi, Konya'daki Selçuk sarayları ile mukayeseleri.
- 9 — Kubad âbâd'daki Selçuk Sarayı ve diğer binalar, Kubad âbâd kalesi.

10 — Kubad âbâd'da yapı malzemesi ve yapılış tarzı :

a — Taşlar, tuğlalar, kiremitler, su künkleri, b— cam ve çiniler.

11 — Kubad âbâd'ın tarihî muhiti.

Bölümlerini ihtiva eden işte bu eserin 10 uncu kısmından bir parça olan çinilerden burada bahsedilecektir. Mevzua girmeden evvel Kubad âbâd'ın 625 H. — 1227 M. yıllarında kurulmuş derhal inkişaf ederek —mevcut kitabeye göre— 633 H. — 1235 M. senesinde vilâyet merkezi ittihaz edilmiş bulunduğunu ilâve edelim. Eşref oğlu Süleyman Bey'in 700 H. — 1300 M. tarihlerinde bugünkü Beyşehir tesis etmesi ve başkaca sebepler yüzünden ikbalden düşen Kubad âbâd yavaş yavaş küçülmüş idi. Nihayet Evayıl-i Safer 1082 H. — Haziran 1671 M. tarihli Hücet-i şeriye'de “Şehir Köyü” adı ile yaşamakta olan Kubad âbâd takriben XVIII. yüzyıl ortalarına doğru Delibaşların zulmü yüzünden dağılmış ve halk bu civardaki Muma köyüne göçmüşlerdir ki, bunların hangi aile oldukları bugün tevâtürün söylenmektedir.

Kubad âbâd saraylarında bulunan çiniler Türk çiniciliği bakımından önemli oldukları kadar Selçuk devri ressamlığı, etnoğrafyası için de incelemeğe değer bir konudur. Bu itibarla Kubad âbâd çinilerini mümkün olduğu kadar mufassal yazmayı uygun buldum :

Çinilerin yapılmasında iki esas vardır :

1 — Çini hamuru (tuğlası yahut keramiği)

2 — Sırları

1 — *Çini tuğlası yahut keramiği :*

Çakmaktaşı dövülerek elde edilen toprak su ile karıştırılmak suretiyle yapılır. Bu hamur istenilen kıvama gelince yapılacak çinilerin şekil ve nev'ine göre kalıplara dökülerek kurutulur. Bu suretle çinilerin tuğlası, (Ceramique)i hazırlanmış olur. Kubad âbâd çinilerindeki bu tuğla kısmı kül rengindedir. Tırnakla çizilebilecek, bazan parmak arasında kırılacak derecede yumuşaktır. Nisbeten kalın taneli bir çamurdan yapılmıştır.

Buradaki çini hamurunun yumuşak olmasında 3 ihtimal vardır :

a - Selçuknamelerde (bu güzel makam ve gönül alıcı saray İrambağı ve cennetler gibi az müddetle ve hükümdarın emri gereğince tamam oldu)¹ denildiğine göre burada inşaatın süratla yapıl-

¹ Houtsma tabı Selçuknâme s. 384.

muş ve bu çini toprağının kâfi derecede döğülüp elenmemiş olmasıdır.

b - Kubad âbâd civarında bulunan çakmak taşlarından elde edilen çini toprağının ancak bu neticeyi vermiş bulunmasıdır.

c - Kubad âbâd saraylarının çinileri salonlar, odaların içlerine dökülmüş kalmıştır. Harap odaların üstüne yağın kar ve yağmur suları ise zemin döşemeleri ve duvarları mevcut olduğundan harice çıkamayıp salon ve oda içinde toplanmış ve uzun müddet böylece çinileri çürütmüş olmasıdır.

KUBAD ÂBÂD'DAKİ ÇİNİ TUĞLALARI

a - Dik dörtgen şeklinde firûze mavisi çiniler.

b - Haçvâri çiniler.

c - Ortalardaki 8 köşeli yıldızlar için olmak üzere başlıca üç şekilde yapılmıştır. Şimdi bunları biraz açıklayalım :

a - Dik dörtgen şeklindeki çini tuğlaları: Aşağıda görüleceği şekilde düz irüze mavisi renginde sırlanmış ve duvarla döşeme arasında bordür olarak kullanılmıştır. Bunlardan kesilerek, kesme mozayik olarak da istifade edilmiştir. Bu tuğlaların eb'adı 0.205×0.095 metredir kesme mozayik parçaların bir kısmının genişliği 0.02 diğer bir kısmının ise 0.03 metre olup uzunlukları muhtelifdir.

b - Haçvâri çini tuğlaları :

Haçvâri dökülmüş olan çini tuğlaları muhtelif renk ve desen de sırlanarak duvar süslemelerinde kullanılmıştır. Bunlardan ele geçen parçalara göre iki boy oldukları görüldü. Büyük boyun uçtan uca uzunluğu 0.26 bir kanadının genişliği 0.075 metredir (Res. 17). Küçük boyun uzunluğu 0.235 bir kanadının genişliği 0.067 metredir.

c - Sekiz köşeli yıldız şeklindeki çini tuğlaları :

Bunların en büyükleri çapı 0.26 metre olan bir daire içine resmedilmiş 8 köşeli bir poligon (Mudalla) dan meydana gelmiştir (Res. 6). Aynı büyüklükte iki kareyi birinin köşeleri diğerinin dilimleri ortasına gelmek üzere tutunuz. Bu suretle de 8 köşeli yıldız meydana gelmiş olur. Haçvâri olanlarla bunların yekdiğerine denk gelebilmesi için ölçülerinin birbirini tutması şarttır.

Her üç tip çinilerde kalınlık 0.025 metredir.

2 — Çinilerde sır :

Yukarıda yazıldığı gibi çini tuğlaları hazırlandıktan sonra bunların üzerine çekilen türlü renklerde sert, parlak tabakaya (sır denilir).²

Çini sırları madenlerin oksitlerinden³ elde edilir. Şöyle ki :

1 — Kobalt oksidinden koyu lâcivert ve mavi.

2 — Manganez oksidinden, siyah, kahverengi, patlıcan rengi mor, eflâtunî renkler.

3 — Bakır oksidinden kurşunlu sırlarda yeşil, alkalılı yani sodyum ve potasyum mürekkebatı ile olan sırlarda Avrupalıların Türküvaz dedikleri firûze mavisi rengindeki sırlar yapılır.

4 — Demir oksidinden kahverengi, kırmızı, az miktarda olursa sarımsak renk elde edilir.

5 — Antimovan oksidi, kurşunlu sırlarda kanarya sarısı rengini verir (bu renk Selçuk çinilerinde yoktur. İlk Osmanlı ve Karamanoğlu eserlerindeki çinilerde görülmeğe başlamıştır.)

6 — Krom oksidinden yeşil renk olur (yeşil renk de Selçuk çinilerinde yoktur).

7 — Kromiyet (krom ve demir oksitlerinin karışımıdır) bundan yeşilimsi siyah meydana gelir. Krom oksidi ateşe dayanıklı olduğu için çini tezyinatının ayırıcı çizgilerinde (tahrirler=kontür çizgilerde) kullanılır.

8 — Beyaz renkli çiniler ise % 20 silise kurşun ve kalay oksidi karıştırılmasile meydana gelir.

Hangi maden oksidinden hangi renk istihsal edildiği anlaşıldıktan sonra bu renklerin çini sırası haline nasıl getirildiğini görelim :

a - Kurşunlu sırlar: Yukarıda yazılan renkleri meydana getiren oksitlerle kurşun oksidi ve çakmak taşının erimesinden meydana gelen madde çinilerde o renk sırası husule getirir. Bu suretle yapılan sırlara (kurşunlu sırlar) denir.

b - Alkalılı sırlar : İçinde bir miktar kurşun bulunan büyük bir kısmı sodyum ve potasyum oksitleriyle eritilmiş çakmak taşından elde edilen sırlara da alkalılı sırlar denir.

² Türk San'atı, Celâl Esat s. 215.

³ Oksijen, havanın beşte birini teşkil eden bir gazdır. Hidrojen ile birleşerek suyu ve basit madenlerle birleşerek o madenlerin oksitlerini (küf ve paslarını) meydana getirir. Osmanlıcada buna madenlerin humuzlarını meydana getirdiği için müvellid-ül-humuza denirdi. Bakır oksidi denilince bakırın oksijenle birleşmesinden hasıl olan pası, küfü, humuzları anlaşılacaktır.

c - Kalaylı sırlar : Yine yukarıda yazılan renkleri husule getiren oksitlerle kalay karıştırılarak çakmak taşının eritilmesinden meydana gelen sırlardır. (Bu terkiplerde kalay, kurşun, sodyum, potasyum, magnezyum oksitleri eritici, çakmak taşı eriyen maddelerdir).

Bu üç şekilde yapılan sırlar gayrı şeffaftır. Altındaki rengi göstermezler. Kendi renkleriyle görülür ve öylece anılırlar. Firuze mavisi, kahverengi, lâcivert çinilerde olduğu gibi. Bundan anlaşılıyor ki sırlar da iki kısımdır :

a - Şeffaf : Yani renksiz, altındaki süsleri gösteren sırlar.

b - Gayrı şeffaf sırlar olup altındaki tezyinatı göstermeyenlerdir. Çinilerde tezyinat ve motifler bu sırların üstüne veya altına yapıldığına yapıldığına göre sır üstü veya sır altı tezyinat derler.

SIR ÜSTÜ TEZYİNAT

Çini hamurunun üst kısmına istenilen renkte sır çekildikten sonra o sırnın üstüne de yine muhtelif renk sırlarla tezyinat işlenerek pişirmek suretiyle yapılır. Sır üstüne yapılan bu tezyinat maddeleri birinci sır üstünde ince tabakalar meydana getirmiş olduğundan gözle ve el ile farkedilebilir buna (soğuk çini tezyinat) da derler.

SIR ALTI TEZYİNAT

Çini tuğlası üzerine istenilen renkte resimler ve motifler çizildikten sonra üzerine şeffaf bir sır geçirilmek suretiyle meydana getirilmiş olanlardır. (Bugün Kütahya'da yapılan birçok çini kaplar fincan ve tabakları üzerindeki motifler bu esasa göre yapılmışlardır).

Bu umumî mütalâadan sonra Kubad âbâd çinilerine gelelim. Kubad âbâd çinilerinde renk :

1 — *Firûze mavisi* :

a - Bu renk dikdörtgen şeklindeki çinilerde.

b - Dik dörtgen şeklindeki çinilerden kesilerek yapılmış olan kesme mozayik parçalarda.

c - Haçvari çinilerin bazılarının zemininde firûze mavisi kullanılmıştır.

2 — *Kahverengi* :

Haçvari çinilerin bazılarında zemin koyu kahverengi olup bu rengin üzerine yıldız sürülmüştür .

3 — *Koyu lâcivert* :

Bu renkte haçvari çinilerin bazılarında kullanılmış ve bunun üstüne kahverengi motifler çizilmiştir.

4 — *Beyaz renk* :

Bir çini parçasında ve bir motif arasında bir miktar beyaz renk görülmektedir.

KUBAD ÂBÂD ÇİNİLERİNDEKİ RESİMLER, YAZILAR VE MOTİFLER

1 — Yukarıda yazılan dik dörtgen şeklindeki çinilerle onlardan kesilmiş olan kesme mozayik parçaların üstünde desen yoktur.

2 — Kubadâbâd çinilerinin 8 köşeli olanları tamamen sır altı tekniğinde yapılmıştır. Bu levhalara türlü renklerle insan hayvan resimleri nebatî süsler yapılmış ve yazılar yazılmıştır. Yukarıda işaret edildiği gibi bu resimlerin ve tezyinatın üzerine şeffaf bir sır çekilmek suretiyle iş tamamlanmıştır. Selçuk devri ressamlığı etnoğrafyası bakımınlarından pek enteresan olan bu resimleri birer birer gözden geçirelim :

1 — *İnsan resimleri* :

I — Erkek resmi: 0.20×0.21 ebadında kırık ve 8 köşeli bir çini üzerinde nebatî motifler arasında bağdaş kurmuş oturmuş vaziyette bir erkek resmidir. Başında bir külâh üzerine Horasanî bir sarık sarılmış sarığın uçları omuzlarına doğru sarkmış durumdadır. Dairevî süslerle dokunmuş bir kumaştan entarisi ve şalvarı vardır. Entarinin yakası düz, gerdandan aşağıya doğru düğmesiz bir açıklığı vardır. Bele ince bir kuşak sarılmıştır. Bir ayağı çoraplı olarak görünmektedir. Bir eli kuşağına sokulmuş diğer eli bir şey tutar gibi ileri uzatılmıştır. Yüz hatları çizgilerle tersim edilmiş olmakla beraber şişmanca bir erkek çehresi ifade edilmiştir. Bu parça müzenin çini defterinin 41 numarasında kayıtlıdır (Res. 7).

Levhanın zemini yeşilimtrak açık sarı nebatî desenler siyah, kahverengi ve lâcivert, insan resmi lâcivert renktedir.

II — Kadın resmi; nebatî süsler arasında elinde bir çiçek tutan kadın resmidir. 8 köşeli 0.15×0.09 ebadında bir çini parçası üzerindedir. Beyaz zemin üzerine koyuca sarı renk çizgilerden meydana gelmiştir.

Baş, birinci resimde olduğu gibi bağlanmış. Yanlarda gerdanına doğru dökülmüş saçlar, süzgün gözler, tombul benli bir yüz, mütenasip bir burun ufak bir ağız çehrenin başlıca ifadesidir. Dallı (nebatî desenli) bir kumaştan entarisi vardır. Yaka ve pazüya düz kumaştan parça konmuştur. Elinde gelinciğe benzeyen bir çiçek tutmaktadır No. 44 (Res. 8).

III — Taçlı kadın resmi: 0.14×0.15 metre ebadında ve 8 köşeli bir çini parçası üzerine tersim edilmiştir. Başında 4 dilimli bir taç vardır. Yanlarından saçları dökülmüştür. Yüz tipi evvelkilere benzer yakası açık ve önü de bir çizgi halinde ayrılmış bulunan bir entari giymiştir. Bunun da pazüsünde renk değişikliği vardır. Elinde nara yahut haşhaşa benzeyen bir çiçek tutmaktadır. Bu çini de zemin yeşilimtrak sarı, elbise kahverengi taç kısmında yeşil renkler vardır No. 42 (Res. 9).

IV — Kadın başı: İki numaralı resimde anlatılan kadın tipindedir. Elbisesi şal yakalı bir kürke benzer. 0.06×0.05 metre ebadındadır. Kül rengi beyazlığında bir zemin üzerine açık kahverengine yakın bir sarı renk boya ile resim çizilmiştir. No. 45 (Res. 10).

V — Etrafı motiflerle süslü ve münhani çizgilerle deseni çizilmiş bir kumaştan elbise giymiş olan yarım gövde ve bir kol resmidir. Parmağı ile bir şeye dokunmaktadır. Eb'adı 0.11×0.06 dır. No. 46 (Res. 11).

Kubad âbâd'da bulunan çini parçaları arasında bu esaslara göre yapılmış birkaç tane daha insan resmi vardır. Bunlar da müze çini kayıt defterinin 43, 47, 48, 49 numaralarında kayıtlanmış iseler de diğerlerinden daha küçük parçalar halinde ve kayda şayan hususiyetleri olmadığı için yazmağa lüzum görülmedi.

2 — Hayvan resimli çiniler :

a - Kuşlu olanlar : Kubad âbâd araştırmalarında iki tane çift kuşlu çini parçası bulundu.

I — Bunlardan birisi 0.23×0.19 eb'adındadır. 8 köşeli çini parçası üzerine resmedilmiştir. Tavuslara benzeyen bu kuşlar başlarındaki ibikleri bir kâsenin içine girmiş vaziyette başbaşa gelmek suretiyle mütenasip bir şekilde yapılmışlardır. Ayaklarından birisi çeneleleri altına dayanmıştır. Kanatlarının bir tanesi de bir kavis şeklinde yukarıya kalkmış ve diğerinin kanadına yaklaşmıştır. Çini de zemin mavimtrak soluk beyaz kuşlar siyah renkte olup kuşların etrafı siyah

renk tahrir çizgileriyle ayrılmış, levhadaki diğer boş yerler lâciverimsi bir mavi ile boyanmıştır. 5 yerde iç içe daireler şeklinde süsler vardır. No. 354 (Res. 6).

Selçukluların çifte kartal armasına benzemiyen bu çifte kuş motifi üzerinde düşünürken Yalvaç'ın Hisar aşağı mahallesi mescidi duvarında gördüğüm ve 0.67×0.57 metre ebadında Roma devrine ait bir taş üzerine kabartma olarak yapılmış diğer bir çifte kuş motifi dikkatimi çekti (Res. 12).

İstanbul Üniversitesi Edebiyat Fakültesi San'at Tarih Profesörü Dr. Kurt Erdmann'ın mütalâasını rica ettim. Cevaplarında Profesör Dr. Arif Müfit Mansel'e ve Profesör Kurt Bittel'e de gösterdiğini yazdıktan sonra aslını görmeden kat'î bir fikre varılamayacağını ve motifin Pelte antik adı verilen Amazon kalkanı olduğunu, sonraki devirlerde bunun tezyinat unsuru olarak kullanıldığını fakat buradaki çifte kuş başlarının antik eserlerde pek raslanmadığı... bildirilmektedir.⁴

Başları çinideki kuşlara pek benzeyen fakat kuyrukları tabîi durumda çizilmiş iki tane çifte kuş arması daha vardır. Bunlardan birisi Konya klâsik eserler müzesinde 198 numarada kayıtlı ve Bizans devrine ait mimarî parça üzerinde olup kuşların her ikisi de bir kaptan çıkmış nebatın yapraklarını gagalamaktadırlar (Res. 13). Diğer İlgın'ın Mahmut hisar köyündeki Dediği Sultan türbesi kapısı üzerine konmuş mermer bir taş üzerindedir. Sarra'ya göre bu motifler tarih öncesinden başlayarak Etilerden Selçuklara kadar her milletin zevk ve itikatlarına göre şekillendirilmiş remizlerdir.⁵

II — 0.24×0.21 metre eb'adında 8 köşeli çinilerden 5 köşesi mevcut olan bir parça üzerinde ve nebatî motifler arasında yekdiğerine göğüs göğüse, başbaşa yaklaşmış iki leylek resmidir. Leylekler birer ayaklarını çekmiş diğer ayakları üzerinde durmaktadırlar. Kanatları yarım hilâl şeklinde yukarıya kalkıktır. Kül rengine yakın bir beyaz zemin üzerine koyu yeşil ile kuş resimleri yapılmıştır No. 51 (Res. 14).

⁴ Üstad A. Müfit Mansel, E. Boş, J. İnan taraflarından neşrolunan 1947 yılı Site kazılarına dair olan rapor. Adlı kitabın levha 22, resim 40 da aynı kabartma görülmekte ve korniş üzerine çizilmiş bir motif olduğu anlaşılmaktadır. Bu çifte kuş motifine pek benzeyen Amazon kalkanlarının birçok örnekleri vardır. Mendel Kataloğu cilt III, s. 487-492.

⁵ Anadolu'da seyahat. Friederich Sarra'den tercüme Anıt Dergisi sayı 17, s. 13.

Hazreti Mevlâna leyleğe (Kuşların şeyhi) der ve onun ötüşünü şöyle mânalandırır :

شیخ مرغانست لك لك لكش دانى كه چيست
حمد لك والامر لك و الملك لك يا مستعان

Türkçesi: “Kuşların şeyhi olan leyleğin dediği nedir bilir misin? Ey yardım istediğimiz Ulu Tanrı öğünmek senin içindir, emir senin içindir ve mülk senin içindir” demektir.

Kuş resmi olan diğer çinilere gelince :

1 — Yapraklar arasına çizilmiş ve üzerinde sığırcığa benzeyen bir kuş resmi bulunan 8 köşeli çini parçasıdır. 0.13×0.10 ebadındadır. Beyaz zemin üzerine siyah renkle resimler yapılmıştır. No. 65 (Res. 15).

2 — Yine 8 köşeli çini parçası üzerinde kırlangıça benzeyen bir kuş başı görülmektedir. Haşhaşa benzeyen bir yuvarlağı gagalıyacak vaziyettedir. Etrafında nebatî desenler vardır. Ebadı 0.09×0.08 metredir. Kuş lâcivert etrafındaki süsler siyah mürekkeple çizilmiştir. No. 58 (Res. 16).

3 — Bu da 0.05×0.13 metre ebadında 8 köşeli bir çini parçasıdır. Üzerinde bir kuşun gövdesinden bir kısım ile baş resmi vardır. Gagasının ucu kırılmıştır. Kuş resmi diğerlerinde olduğu gibi nebatî motifler arasındadır. Beyaz zemin üzerine lâcivertle kuş resmedilmiş etrafı siyah renkle tahrirlenmiştir. Gövdede mavi yuvarlak benekler vardır No. 57 (Res. 17).

4 — Aynı tip çinilerden bir tanesinin üzerinde de havalanmak üzere olan bir kartal resmi çizilmiştir.

Bunlardan başka aynı teknik ile yapılmış çini parçaları üzerine çizilmiş kuş başları, ayakları, gövde ve kuyruk resimleri vardır. Yukarıda yazılı dört tanesi onlara misal olarak zikredilmiş oldu. Diğerleri 54, 55, 59, 61. numaralarda kayıtlıdır.

b - Hayvan resimli çiniler : Kubad âbâd saraylarının duvarlarını süslüyen 8 köşeli çiniler üzerinde 4 ayaklı hayvan resimleri de görülmekte ise de baş ve gövde tam olarak hiçbir parça ele geçmemiş olduğu için bir hayvan adı verilememiştir.

c) Balık resimli çiniler: 8 köşeli çinilerden iki tanesinin üzerinde balık resmi vardır. Bunlardan birisi Müze çini kayıt defterinin 60 numarasına kayıtlanmış olup 0.10×0.10 ebadındadır. Beyaz

zemin üzerine siyah ve lâcivert renklerle çizilmiş nebatî motifler arasında gövdesi uzunca bir balık; diğeri nebatî tezyinat arasında görülen gövdesi kısaca bir balıktır. Beyaz zemin üzerine baş tarafı vişne rengine yakın bir kahve rengi ile çizilmiştir. Kuyruk tarafı lâciverttir. No. 573 (Res. 18).

YAZILI ÇİNİLER

8 köşeli çinilerden bir çoklarının üzerlerinde yazılar bulunduğu görülmektedir. Yazılı çiniler de hep parça halinde elde edilmiş olduğundan tam bir cümle meydana çıkmadı. Fakat okunabilen birkaç kelimededen metnin farisi olduğu anlaşıldı. Bu tip çiniler türlü nebatî ve hayvanî motifler ve iki tahrir arasında hazırlanmış açık yeşil zemin üzerine siyahımsı kahverengi mürekkep ve Selçukî neshi ile yazılmış satırları ihtiva etmektedir. Bunlardan birkaç tanesini görelim :

1 — 0.19×0.18 eb'adında olan bu parçaya siyahımsı kahverengi çizgiler arasında açık yeşil zemin üzerine siyahımsı kahverengi mürekkeple yazılar yazılmıştır. Diğer sahaya lâcivert zemin üzerinde ve yapraklar arasında deve başına benzeyen bir resim çizilmiştir. No. 181.

2 — Renk ve desenleri yukarda yazılan parçanın aynı olup burada deve başı yerine başka bir resim yapılmıştır. Üzerinde (سرای جهان Saray-ı cihan) yazıları okunmaktadır. No. 182 (Res. 19).

3 — 0.10×0.16 eb'adında olan bu parça da tip itibariyle yukarıda yazılanlara benzer. Bunun üzerinde başka kelimeler vardır. Bu parça 183 numaraya kayıtlanmıştır. Yazılı çini parçalarından önemli olanlar 184, 185, 186, 187, 188, 190, 192, 193, 194, 195, 196, 200 numaralarda kayıtlıdır.

4 — Haçvari çiniler :

Çini tuğlaları yazılırken ölçülerinden, sonra renklerinden bahsedilmiş olan bu tip çinilerin burada yalnız desenlerinden bahsolunacaktır. Haçvari çinilerden şimdiye kadar ele geçenleri 3 renkte toplamıştık.

1 — Firuze mavisiyle siyah renklerden yapılmış ve ekseriya rumî desenleri ihtiva edenler olup resim 20, 21, 22, 23 de görüldüğü gibi birbirlerinin aynı değıllerdir. Haçın merkezinde veya kanatlarında birçok değışiklikler vardır.

2 — Lâcivert zemin üzerine sır üstü olarak kahverengi ve yukarıda yazılan motifler çizilmiş olanlardır ki, bundan elimizde bir numune vardır. No. 588.

3 — Kahverengi zemin üzerine yıldız ile yapılmış motifleri bulunanlardır. Bu tip çinilerde desenler pek çok tenevvü arz etmektedir (Res. 24).

ÇİNİLERİN SARAY DUVARLARINDA NASIL KULLANILDIĞI

Resim 21 de görüldüğü gibi oda ve salonların döşemesiyle duvarları arasında bir sıra ve dikdörtgen şeklindeki firuze mavisi çini ile bordür yapıldıktan sonra bu bordürün üstünden yarım haçvari çiniler arasına 8 köşeli orta çinilerinin konmasıyla tezyinat başlar. (Sınırsız süsleme) şeklinde devam eder. Sarayın resim 2 de görülen Ç kapısından girildiği vakit güney-batısında ve E kapısından girilen salonun güney-doğu köşesinde resim 25. bu tarif edilen şekilde tezyinat bakiyelerine raslanmıştır.

Bu tip çini ve bu tarz süsleme, İran'da Rey şehri harabelerinde bulunmuş ve XII. M. yüzyıl mamulâtı çinilere ve tezyinata benzemektedir.⁶ Kubad âbâd harabelerinde firuze mavisi çinilerden kesilerek hazırlanmış olan kesme mozayik çinilerden birçok parçalar bulunmuşsa da bunların ne şekilde ve hangi yerlerde kullanıldıklarını gösteren bir emmareye raslanmamıştır. Belki duvarlara açılmış nişler bu kesme mozayiklerle süslenmiş bulunuyordu.

KUBAD ÂBÂD ÇİNİLERİ NEREDE YAPILMIŞTIR ?

Kubad âbâd saraylarını süslüyen bu kadar çok ve mütenevvi çinilerin nerede yapıldıkları zihnimi işgal ediyordu. Selçuk devrinde Konya'da çini imalâthaneleri bulunduğu dair birçok rivayetler bazı kitabeler vardı. Meşhur çini ustaları Kerim üd-din Erdemşah ile Osman oğlu Mehmet oğlu Mehmet'in o kitabelere adları yazılmıştı.⁷ Kubad âbâd çinileri acaba Konya'da yapılmış sonra oraya mı taşınmıştı? Zira bu işi yaptırmak için en yakın büyük merkez Konya idi.

Osmanlılardan Çelebi Sultan Mehmet'in Bursa'daki tesisleri için orada çini imal ettirildiğini düşünerek çini ustalarının Kubad

⁶ Türk San'atı, Celâl Esat s. 50. Eski Eserler Ansiklopedisi, Nuri Bingöl s. 68.

⁷ Türk San'atı, Celâl Esat s. 66, 88. Kitabedeki adın doğrusu "Osman oğlu Mehmet oğlu Mehmet"dir.

âbâd'da çalıştırılması en kuvvetli ihtimal olarak hâtıra geliyordu. O zamanki nakli vasıtası olan deve, at, katır ve eşeklerle çinilerin nakli de bir hayli güç ve tehlikeli bir işti. Yolda çinilerden bir çoklarının köşeleri kırılabilirdi. Nihayet Kubad âbâd araştırmaları esnasında çini furununda kullanılmış taşlar ele geçince bu müşkül de halledilmiş oldu. Çini furununun duvarlarında kullanılmış olan bu taşlar üzerine türlü renkte çini sırları akmış sonra kurumuş olarak mevcuttur. Bunların delâletiyle Kubad âbâd çinilerinin orada yapılmış olduğu kanaati hasıl olmuştur.

KUBAD ÂBÂD'DA ÇİNİ EŞYA

Kubad âbâd kazıları esnasında keramik kısmı burada bulunan diğer çini hamurunun aynı, dışı bilhassa firüze mavisi sırla kaplanmış ve siyah desenler çizilmiş muhtelif kalınlıkta yüzlerce ve yüzlerce fincan, bardak, kâse gibi ev eşyası kırıkları bulunmuş ise de pek çok parçalanmış ve dağılmış oldukları için bir şekil vermek mümkün olmadı. Şu muhakkak ki Kubad âbâd'daki çini hamuru ile o saraylarda kullanılmak üzere bir çok çanak çömlek, bardak tabak, kâse gibi avanî yapılmıştır. Araştırmalara devam edildiği taktirde bunlardan birkaç tane bütün parça bulunması mümkündür.

KUBAD ÂBÂD ÇİNİLERİNİN KONYA SARAYLARINDA BULUNAN ÇİNİLERLE MUKAYESESİ

1941 yılında Türk Tarih Kurumu adına Arkeoloğ Remzi Oğuz Arık tarafından Konya Alâ üd-din tepesi hafriyatı yapılırken tepenin kuzey tarafındaki Alâ üd-din köşkü temellerinin takviyesi de düşünülmüş idi. Temel takviyesi esnasında ele geçen çinilerden bir kısmı Konya müzesine devrolunmuştur. (Res. 26) Bunlardan bir kısmı Türk Ansiklopedisinde neşredilmiştir.⁸ 1952 yılı kış aylarında Konya Belediyesi tepenin ağaçlandırılması için kirizme yaptırırken çini parçalarına raslamıştı (Res. 27). Müzeye alınan bu parçalar üzerinde de incelemeler yapılmış varılan kanaatlara göre Kubad âbâd saraylarında kullanılmış çinilerle Konya'da ve Kılıç Arslan II. zamanında yapılmış olan duvar çinileri arasında şu farklar bulunduğu anlaşılmıştır.

1 — *Keramik farkları :*

a - Hamur farkı : Alâ üd-din sarayında bulunan keramiklerde tıpkı Kubad âbâd keramikleri gibi kül rengindedir. Tırnak, çakı ile çizilebilecek kadar yumuşaktır. Yalnız Konya çinilerinin toprağı biraz daha ince elenmiştir.

* Türk Ansiklopedisi cilt I. s. 412

b - Ölçü farkları : Alâ üd-din tepesinde bulunan 8 köşeli çinileri teşkil eden karenin bir dılı 0.085 kalınlığı 0.015 metredir. Kubad âbâd çinilerinde ise bu karenin bir dılı 0.185 kalınlığı 0.025 metredir. Alâ üd-din sarayının haçvari çinilerinde haç kanadının genişliği 0.035 Kubad âbâd çinilerinde ise 0.075 metredir. Bu ölçülerden anlaşılacağına göre Kubad âbâd çinileri Alâ üd-din sarayı çinilerinden hemen bir misli kadar büyüktür.

2 — *Renk farkları :*

Kubadâbâd çinilerinde sayılan renklerin hepsi Konya saraylarındaki çinilerde de mevcuttur. Alâ üd-din tepesinde en son bulunan çiniler arasında resim 27 de sağ yukarı köşede zemini tamamen beyaz olan çini, çinide beyaz rengi bütün sarahatiyle gösterdiği için ayrıca kayda şayandır.

3 — *Desen farkları :*

Kubad âbâd saraylarındaki 8 köşeli çiniler üzerinde görülen resimler yukarıda yazılmıştı. Alâ üd-din sarayı çinilerinin 8 köşeli olanlarında ve resim 26, 27'de görüldüğü gibi kadın, suvari, kuş resimleri vardır. Her iki sarayın resimleri umumiyetle birbirine benzemekte ve büyük farklar göstermemektedir. Yalnız 8 köşeli çinilerdeki resimlerin etrafını süslüyen diğer desenlerle haçvari çinilerin üzerindeki motiflerde oldukça büyük farklar vardır. Kubad âbâd çinilerinde bu desenler daha çok ve teferruatlı olduğu halde Konya sarayının çinilerinde daha sadedir.

Kubad âbâd çinilerinde tezhip görülmediği halde Konya çinilerinde tezhibe bol bol raslanılmaktadır.

4 — *Teknik farkları :*

Konya'nın 8 köşeli ve haçvari çinileri ekseriyetle sır üstü tekniği ile yapılmıştır. Kubad âbâd çinilerinde bu sır üstü tekniği haçvari çinilerin bir iki çeşidine münhasır kalmaktadır. Diğerleri hep sır altı tekniği ile yapılmıştır.

5 — *Diğer farklar :*

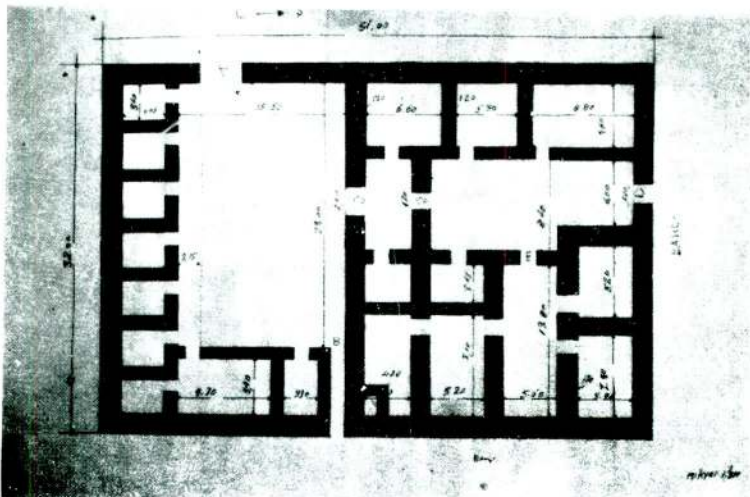
En son bir fark olarak sayılabilecek olan hususiyet şudur :

Konya sarayında bulunan mozayik ve yıldız çiniler kesme değildir. Bunların küçük birer parça çini olarak yapılmış olduğu yanlarına akmış sırlardan anlaşılmaktadır. Kubad âbâd'da bulunanlar ise büyük bir parçadan kesilmiş olduğu pek aşikâr olarak görülmektedir.

Konya'ya teşriflerinde âbideleri tetkik ederken çini tekniği hakkındaki değerli bilgilerinden istifade ettiğim sayın Hakkı İzet'e bu vesile ile teşekkür ederim.



Res. 1

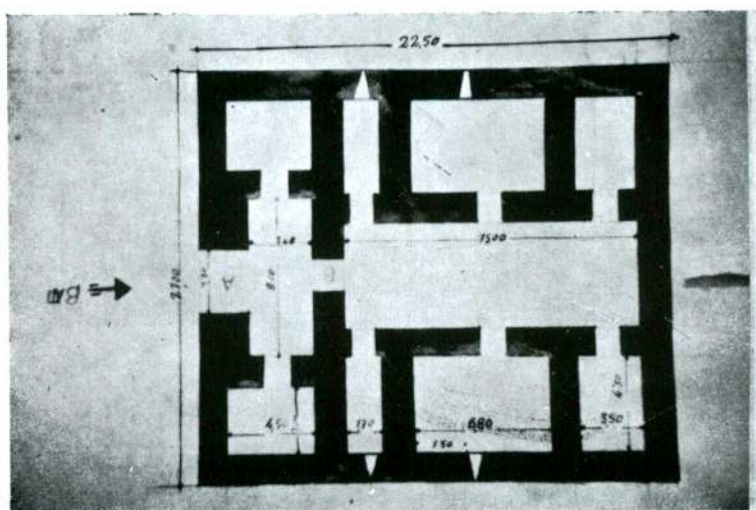


Res. 2

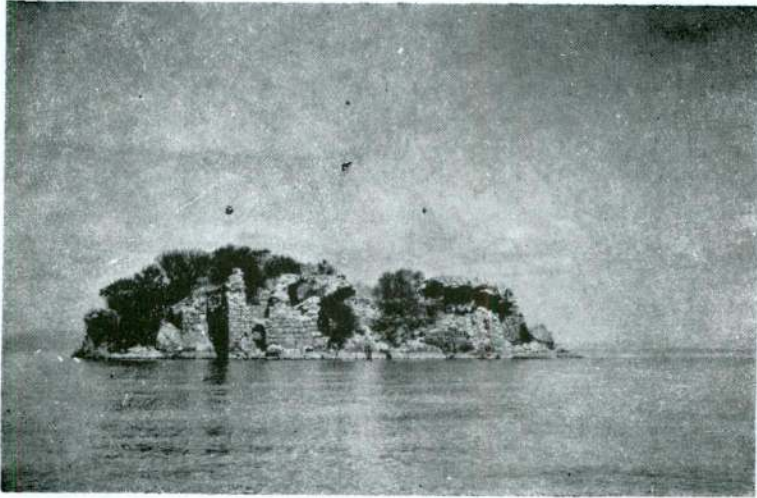
Z. Oral



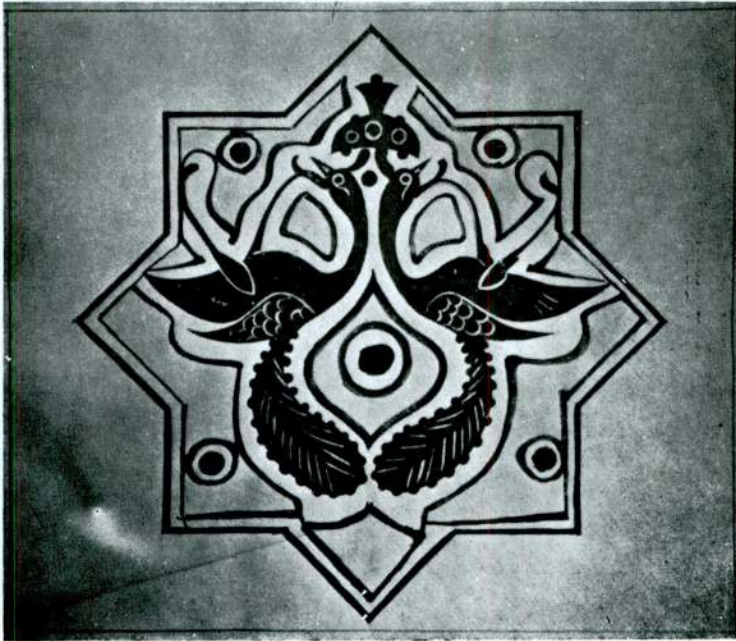
Res. 3



Res. 4



Res. 5

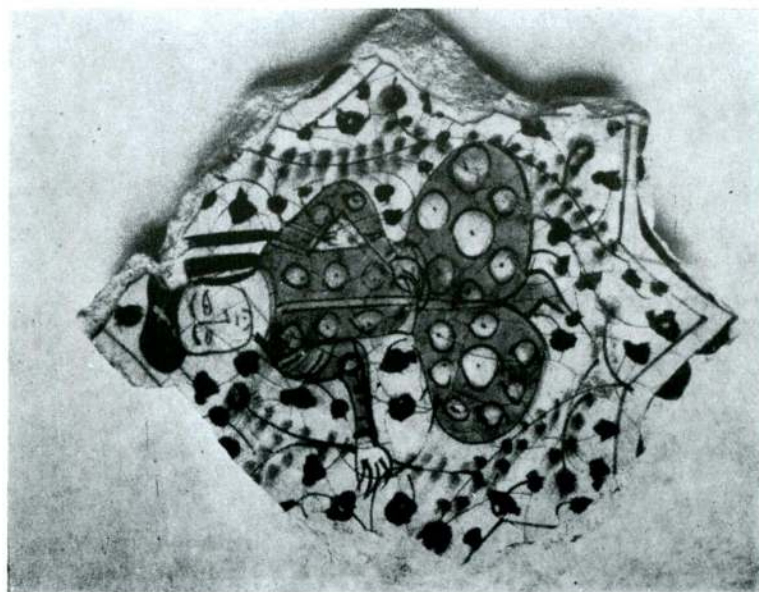


Res. 6

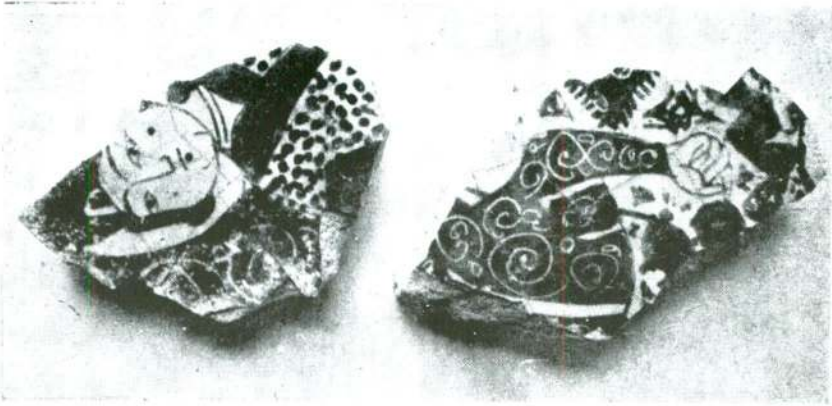
2. Oral



Res. 8



Res. 7



Res. 10-11

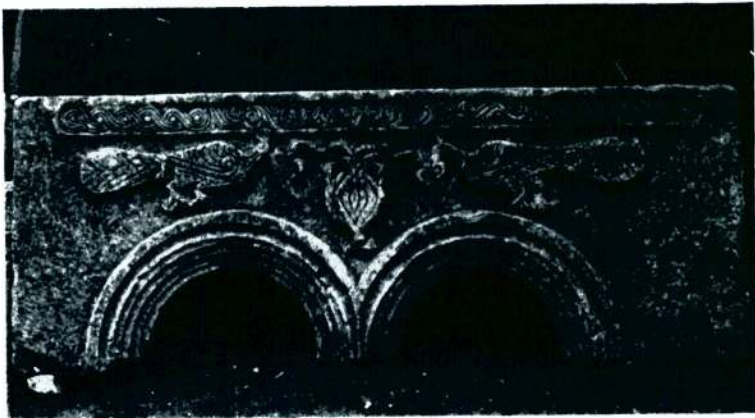


Res. 9

Ζ. Oral



Res. 12



Res. 13



Res. 14



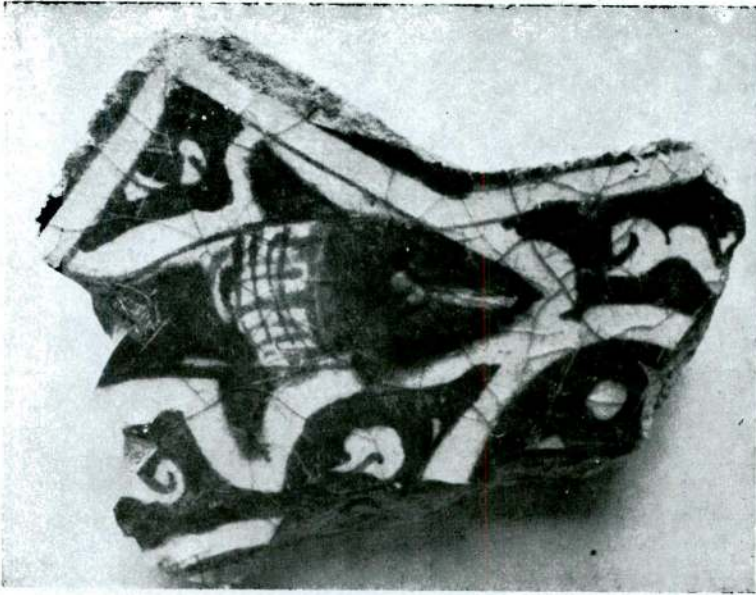
Res. 15



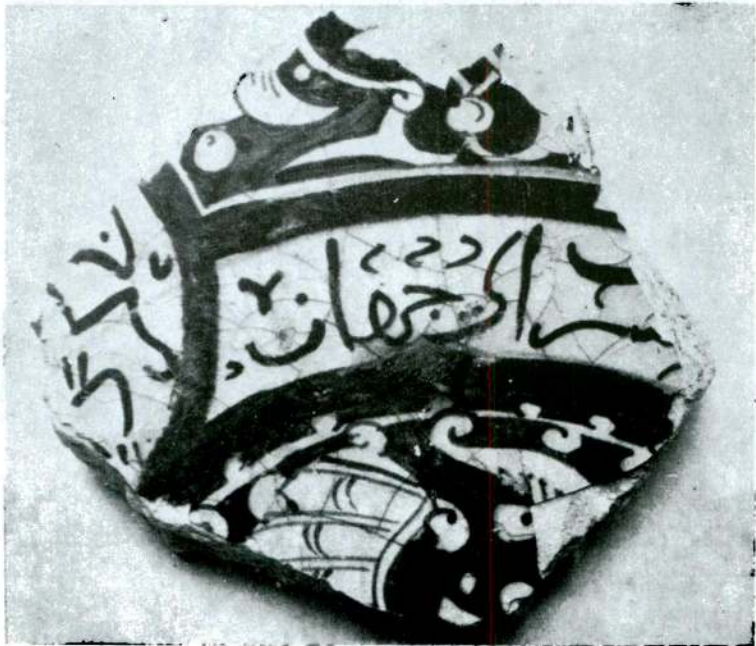
Res. 16



Res. 17

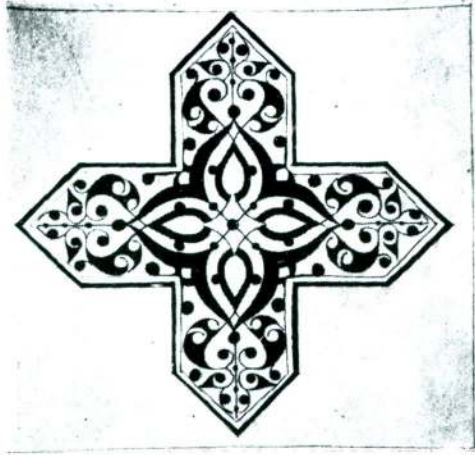


Res. 18

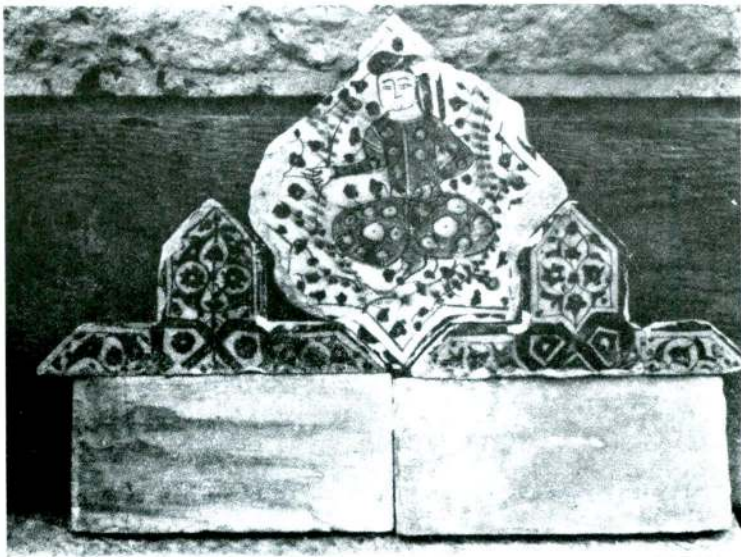


Res. 19

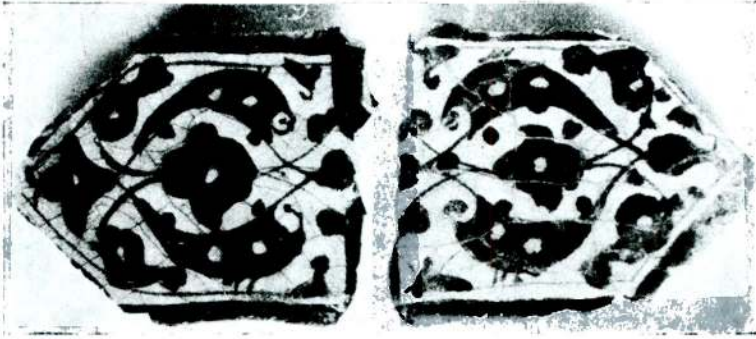
Ζ. Oral



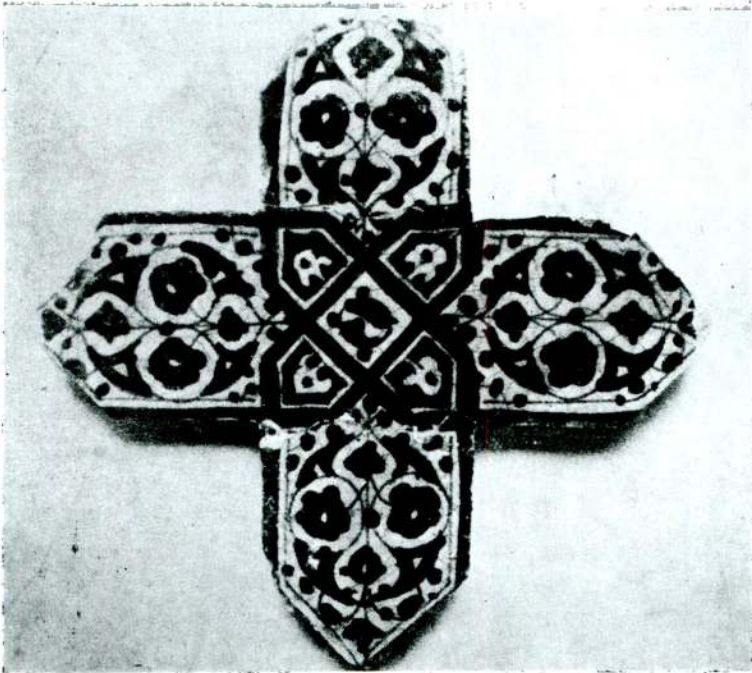
Res. 20



Res. 21



Res. 22

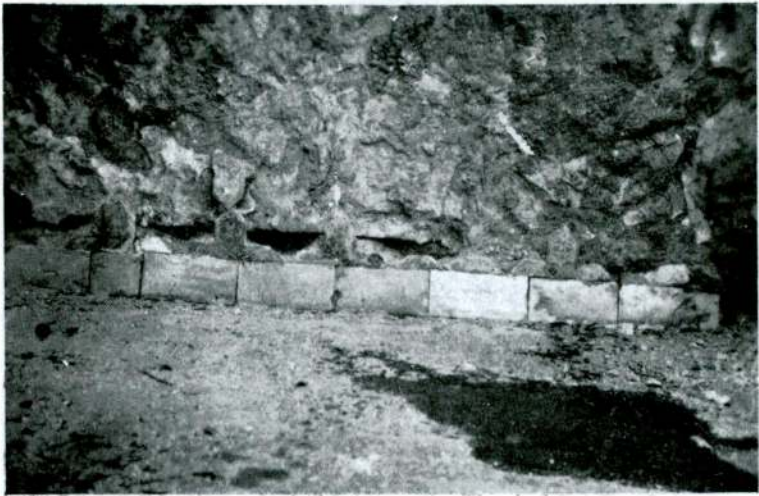


Res. 23

Z. Oral



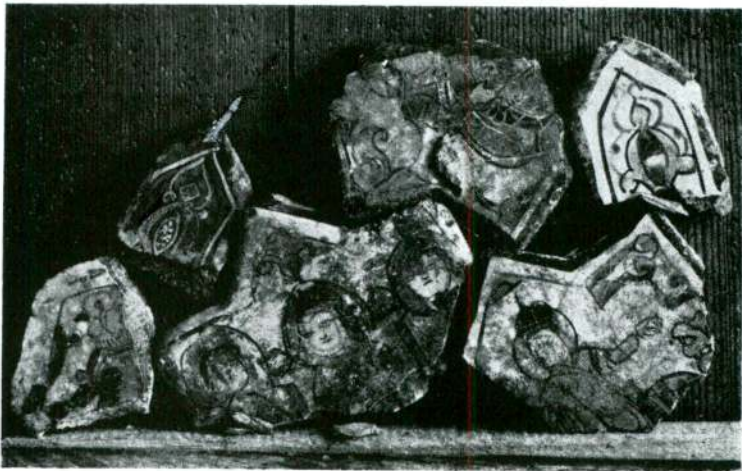
Res. 24



Res. 25



Res. 26



Res. 27

