

## TÜRK TARİH KURUMU ADINA YAPILAN ÇANKIRIKAPI HAFRIYATI

*Necati Dolunay*  
*Arkeolog*

Ulus Meydanından Ziraat Enstitüsüne giderken 500 - 600 metre kadar ilerde, asfalt yolun solunda, eski askerlik şubesi ve şimdiki Beşinci Ortaokulun hemen arkasında ve takriben 300 - 350 metre kutrundaki büyük tepenin bulunduğu yer, hafriyat sâhamızı teşkil etmektedir. Buranın eski ismi Çankırıkapı olduğu gibi caddeye de bugün Çankırı Caddesi, harabenin bir köşesine, kalın duvarları ihtiva etmesi hasebiyle «Yoğun Duvar» denmekte ve halk arasında höyüğün bulunduğu yerde eskiden Timurlengin bir sarayı bulunduğu da rivayet edilmektedir.

Ankaranın tarihteki kıymet ve ehemmiyetini, Makridi'nin Beştepelere, Dr. Hâmit Koşay'ın Fidanlık ve Ahlatlıbel'de, von der Osten'in Gâvurkalesinde, Dr. Şevket Aziz Kansu'nun Eti Yokuşu ve Gâvurkalesinde ve Remzi Oğuz Arık'ın Ankara Kalesi ve Karaoğlan'da yaptıkları hafriyatlar tespit etmiş ve bunlar, prehistorik devirlerden itibaren Ankara'nın inkitasız iskân edilmiş olduğunu göstermiştir. Zikri geçen bu hafriyatın çoğu T. T. K. adına yapılmıştır. 1931 de Çankırıkapı asfalt caddesi yapılırken hafriyat sâhamızın şarkından geçen ve Auguste klâsik mabedine giden Roma - yolu ile bugün meydana çıkarılan muazzam hamamın ön tarafındaki büyük oyun ve güreş yerinin (Palaestra) bir kısım duvarları da meydana çıkmış ve plânları alınmıştır.

Bundan sonra 1937 de Remzi Oğuz Arık Ankara içinde tarihi vesikalar aramak maksadiyle Çankırıkapı cenup eteklerinde sondajlar yapmış ve en eski kültür tabakası olarak Frikya devrini bulmuştu.

1938 de Ankara içinde henüz raslanmıyan Eti tabakasını bulmak ve Dil ve Tarih-Coğrafya Fakültesi arkeoloji şubesi talebelelerine staj gördürmek maksadı ile, Türk Tarih Kurumu adına ve Antikite ve Müzeler müdürünün umumi nezareti altında burada

hafriyata başlanmıştır. İki ay kadar süren bu staj müddetinde tepenin şimal-garp istikametindeki yamaçta (5×66) metre ebadında bir yarmada ana toprağa kadar inilmiştir.

En üst tabakalarda, hemen tepenin her tarafında görülen dolma toprağa raslanmıştır. Bu dolma toprak 40-50 cm. kadar devam etmiş ve ondan sonra umumiyetle 250 cm'e kadar kültür tabakaları meydana çıkmıştır.

A diye isimlendirilen bu yarmada en eski tabakanın Friky ve sonra sırasıyla Roma, Bizans, Selçuk ve Osmanlı olduğu tespit edilmiştir. Şu cihet dikkate şayanıdır ki ne 1937 cenup-şark istikametinde yapılan sondajlarda, ne de 1938 de şimal-garp, 1939 da cenup-şark istikametindeki yarmalarda ve 1940 ta hamamın muhtelif temel sondajlarında Helenistik devre hiç raslanmamıştır.

1938 de (A) yarmasında bu tepenin en eski tabakasının Friky olduğu tahakkuk edince, bir makta ile de kültür tabakaları gösterilmek istenmiş ve tepenin üstünde A yarması hizasında küçük bir sondaj için 5 × 10 metre ebadında bir yer açılmıştır. İşte bu sondaj bize, tepenin üstünü tamamen kaplıyan ve dünyanın en büyük hamamlarından biri olan, muazzam bina bakiyesini vermiştir.

Bu sondajda üst tabakadan itibaren siyah bir toprak tabakası başlamış ve bu derinlere gittikçe koyulaşmıştır. Sondaj derinleştikçe siyah kül, sütun vazifesini gören ve üst kısmı tutmağa yarayan yuvarlak tuğlalar ve nihayet büyük külhan meydana çıkmış ve böylece buranın bir hamam olduğu anlaşıl原因 olarak sondaj genişletilmiştir. Buralarda tabana doğru kalın ve siyah bir kurum ve kül tabakasına raslanmıştır. Kül tabakası külhanda 70-80 cm. kadar toplanmış bulunuyordu, tabanda ise kurum 10 - 15 cm. kalınlığında idi.

1938 de yapılan ve B sondajı diye isimlendirilen bu yarma genişletilmiş ve hamamın terleme yerlerinden bir kısmı meydana çıkarılmıştır. Fazla tahsisat olmadığından o sene ancak iki ay kadar çalışılmıştır.

1939 da Dil ve Tarih-Coğrafya Fakültesi arkeoloji şubesi profesör ve talebeleri yine geçen seneki gibi hafriyata muntazaman devam etmişlerdir. O sene hamamın terleme yeri (caldarium) ile külhanlar ve külhanlara giden yeraltı servis tüneli meynana çıkmıştır.

Bu sene ( 1940 ) hafriyata Antikite ve Müzeler müdürünün umumî nezareti altında, Arkeolog Necati Dolunay'ın idaresinde



devam olunmuş, arkeolog Cevriye Arsanu asistan sıfatıyla iştirak etmiş, Abideleri Koruma heyeti tescil üyesi Abdullah Altar plânları hazırlamış ve Arkeoloji Müzesi müdür muavini Vecdi Kalyoncuoğlu da hesap işlerini üzerine almıştır.

Bu seneki 12-Temmuz-1940 dan 13-İkinci Kânun-1941 e kadar süren altı aylık çalışma esnasında hamamın büyük bir kısmı meydana çıkarılmış, hudutları kısmen tespit edilmiş, hafriyata engel olan barakalar yıkılarak sâha temizlenmiş ve tâmirata bilhassa ehemmiyet verilmiştir.

*Frikya katı ve bulunan çanak çömlek:*

1938 de A yarmasında mimari vesika olarak temeller meydana çıkarılmış, bu tabakalarda birçok figürin, yüzük taşı, kemik iğneler, kandiller, çanak-çömlek ve mâdenî eşya bulunmuştur. Frikyâ iskân tabakasında temeller kaba ve çamurdan yapılmıştır. Roma ve Bizans tabakalarında ise daha muntazam ve harçla yapılmış temeller meydana çıkmıştır.

Burada elde edilen Frikyâ çanak çömleği şu suretle tasnif edilebilir:

1 — Çok renkli (polichrome). Bu nevi pek az bulunmuştur ve hemen hepsi hendesi süslerden müteşekkildir.

2 — Gri renk. Bu nevi iki kısma ayrılır:

a — Basit astarsız,

b — Boya astarlı ve perdahlı.

3 — Koyu gri. Bu nevi ekseriyetle boya astarlıdır.

4 — Siyah renk. Bu nevi çanak çömlek kalın boya astarlı olup çok iyi perdahlıdır.

Bundan başka bu seneki hafriyatta temellerde yapılan sondajlarda:

5 — Kırmızı renk ve

6 — Şimdiye kadar hiçbir höyük ve iskân yerinde henüz raslanmamış olan, basit astarsız gri renkte, kabartmalı bir parça çıkmıştır. Çok kıymetli ve ender olan bu parçanın üzerinde damga halinde ve çanağın boyun kısmını baştan başa çevreleyen bir süvari figürü vardır. At, Posteti devrinde tasvir edilen tarzda olup dört nala koşar vaziyettedir. Yelesi kalkık, uzun kuyruklu ve ağzında gem vardır. Süvari, üzerinde dik bir vaziyette durmakta, ata sıkıca tutunmakta ve ayakları görünmemektedir.

*Klâsik hamam :*

Meydana çıkarılmağa çalışılan ve cephe duvarı 130 metre olan büyük bina bakıyesi, dünyanın en büyük hamamlarından biridir. Cephe duvarı, hamamı iki kısma bölmektedir:

I — Yıkanma yeri,

II — Oyun ve güreş yeri. (Palaestra).

Esas kısım yıkanma yeri olup hemen baştan başa sıcak hava ve ısıtma tertibatına maliktir ve iki kısma ayrılmaktadır:

1 — Sıcak,

2 — Soğuk.

Sıcak kısımda :

a — Çok sıcak (Caldarium),

b — Ilık (Tepidarium), olmak üzere ikiye ayrılmaktadır.

Caldarium 2-4 külhanlı yapıldığından çok sıcak oluyor ve terleme yeri olarak kullanılıyordu.

Tepidarium, soğuk kısım ile çok sıcak kısım arasındadır. Diğer hamamlarda bu kısımda sistemli bir banyo tertibatı yoktur. Fakat burada Tepidarium'da da yıkanmak için yerler ve hususi odalar mevcuttur.

Soğuk kısım (Frigidarium), üç kısma ayrılmaktadır :

a — Yüzme havuzu (Piscina),

b — Soyunma yeri (Apoditerium);

c — Depo kısmı.

30 metre uzun ve 10,5 metre geniş olan yüzme havuzunun etrafı, oturma yeri ve hususi banyolar olmak üzere bölmelere ayrılmıştır. Yüzme havuzunun tabanı büyük ve çok sert bir taştan mozaik olup etrafı mermer kaplamadır. Havuz bir mavuna şeklindedir. Etrafındaki hususi banyoların da tabanı ve etrafı havuzda olduğu gibi mozaik ve mermer kaplamalıdır. Pis sular havuzun etrafını çevreleyen kanal vasıtasıyla ve havuzun pis suyunun aktığı kanalda birleşerek ana kanala akıyordu. Bizans devrinde birçok defa tamire maruz kalan havuzun mermerleri çıkarılmış, mozaikleri sökülmiş ve baştan başa horasanla sıvanmıştır.

Soyunma yeri yüzme havuzunun hemen yanında olup depo kısmı da soyunma yerinin altına gelmektedir.

Şimdiye kadar açılan kısımda on tane külhan çıkmıştır. Bugünkü hamamlarda yalnız bir tane oluşunu hatırlamak, bu hamamın azametini ortaya koyar. Hamamda amelelerin girip çıkmaları ve hizmetlerini görmeleri için ayrı ayrı yerler mevcuttur. Esirle-



rin külhanları ateşlemeleri için iki tane yeraltı servis yolu vardır. Bunlardan biri geniş ve yirmi metre kadar uzundur, diğeri daha dardır, fakat otuz metre kadar uzundur. Bu servis yollarına taş merdivenlerle inilip çıkılmaktadır. Depo kısmından servis yolu ile geçilerek odunluk vazifesini de gören bir hole varılmaktadır; esirler bu holün etrafında bulunan dört külhan ile uzun servis yolunun sonunda bulunan diğeri bir külhanı ateşliyorlardı.

Halihazırdaki vaziyete göre hamam muhtelif büyük odalardan müteşekkildir. Üst kısım teşekkülâtı tam mânasiyle meydana çıkmadığı için ancak temel ve cehennemlik (Hypocaust) vasıtasıyla bir fikir elde edebiliyoruz.

130×80 metre ebadında olan yıkanma yerinin alt tarafları yuvarlak tuğlaların üst üste konmasıyla meydana gelen direklerle doludur. Bu tuğla direkler 130 cm. yüksektir. Direklerin arası 80 cm. genişliğinde olup üzerlerinde 80 cm. kare ve 10 cm. kalınlığında büyük tuğlalar bulunmaktadır. Tuğlaların üzerine 10-15 cm. harç konuyor, onun üzerine de büyük mermer levhalar döşeniyordu. Bu suretle hamamın, duvarlarının da bir kısmı olmak üzere, hemen her tarafı mermer kaplama idi. Külhanların yanmasıyla sıcak hava alttaki tuğla direklerin arasından geçiyor ve böylece üst kısım ısınıyordu. Hemen her büyük odanın bir, iki veya dört külhanı bulunmaktadır. Bu külhanların sıcak havası bir odadan diğeri odaya kemerler vasıtasıyla yayılıyordu. Duvarların sıcak olması için de aralarında açıklık bırakılarak sıcak hava tertibatı yapılmıştı.

Cephe duvarının ayırdığı ön kısım büyük bir meydanlıktır. Ana duvara muvazi olup meydanı sütunlarla çevreleyen bu meydanlıkta koşular, güreşler tertip edilir ve atlı spor yapılırdı. Anlaşıyor ki hamam aynı zamanda büyük bir eğlence yeridir.

Hamamın tertibatı çok iyi bir tarzda yapılmıştır. Plânda da görüleceği üzere, ön taraf oyun yeridir. Bundan sonra bir methalden soyunma yerine ve yüzme havuzu bulunan soğuk kısma gelir (Frigidarium). Soğuk kısımdan ılık kısımlara (Tepidarium) ve en nihayetinde de çok sıcak kısma (Caldarium) gidilir. Böylece taksimat, hamama girer ve çıkarken, vücut üzerindeki tedrici tesirlere müsait tarzda yapılmıştır.

Gayet muntazam, kalın ve derin taş temeller üzerine kurulan binanın üst kısmı tuğla ile yapılmıştır. Bu tuğlalar 3×28×31 cm. ebadında ve çok iyi pişmiştir. Temellerin üzerindeki taş duvarlar dört sıra taş ve dört sıra tuğla olmak üzere çok muntazam bir

surette yapılmıştır. Taşlar 13×30-40 cm. ebadında olup tamamen yerli Ankara taşıdır.

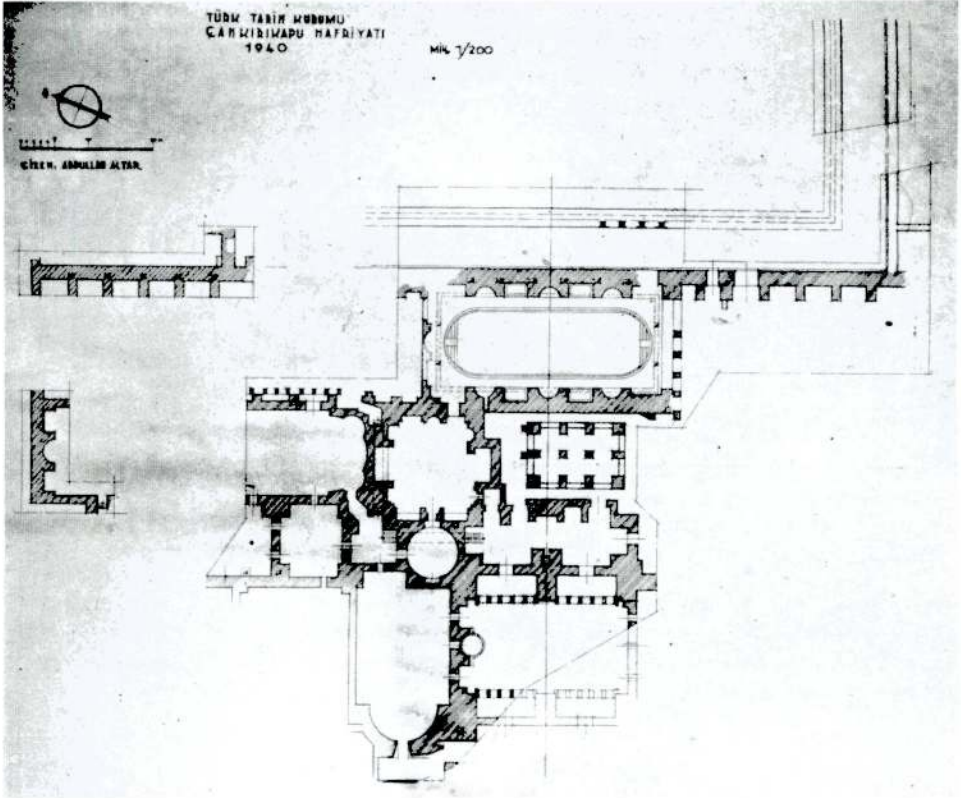
Hamamın iç duvarları mermer ve mozaik kaplama olduğu gibi cephe duvarı üzerinde bulunan mermerden ve önünde toprakla beraber çıkan pek fazla mozaikten de cephe duvarının mermer ve mozaik kaplama olduğu anlaşılmaktadır. Pek çok çeşit mermer bulunmuştur. Bizanslılar zamanında çok fazla değiştirilmiş olan binada mermerler sökülerek yerleri ya horasanla sıvanmış veya kaba mozaikle doldurulmuştur.

Bulunan mermerden bir yılan başı ve göğdesinin muhtelif parçaları burasının aynı zamanda bir şifa yeri olduğunu da göstermektedir.

Araştırmalar neticesinde bu tepenin zamanla metrük bir halde kalarak bir vakitler mezarlık olarak kullanıldığı ve daha sonraları süprüntü ile de doldurulmuş bulunduğu anlaşılmıştır.

Çankırıkapı'daki muhtelif hafriyat ve sondajlarda Frikya, Roma, Bizans, Selçuk ve Osmanlı devirleri meydana çıkmıştı. Hafriyat esnasında çıkan para, küçük buluntular, çanak çömlek ve mimari tarz bize bu hamamın «Roma devri» bir bina olduğunu öğretmiş ve bu sene temellerde yapılan sondajlarda yalnız Frikya eşyasının çıkması da bu görüşümüzü kat'ileştirmiştir.

Klâsik hamam Roma imparatorlarından «Karakalla» zamanında yapılmış ve Bizanslılar zamanında çok kullanılarak hayli tamir görmüştür. Bina bir istilâ neticesinde yakılarak yıkılmıştır. Bütün izler bize bu neticeyi verdirmiştir. Prof. Emin Boş tarafından tetkik edilen paralar sayesinde bu binanın M. S. üçüncü asır başlarından onuncu asra kadar kullanılmış olduğu anlaşılmıştır. Ankara bununla tarihi ve aynı zamanda turistik ehemmiyeti haiz büyük ve mühim bir eser kazanmış bulunmaktadır.



Çankırıkapı Klâsik Hamamı Plânı





(A) Yarması Umumî Görünüş



Klâsik Hamam Umumî Görünüş

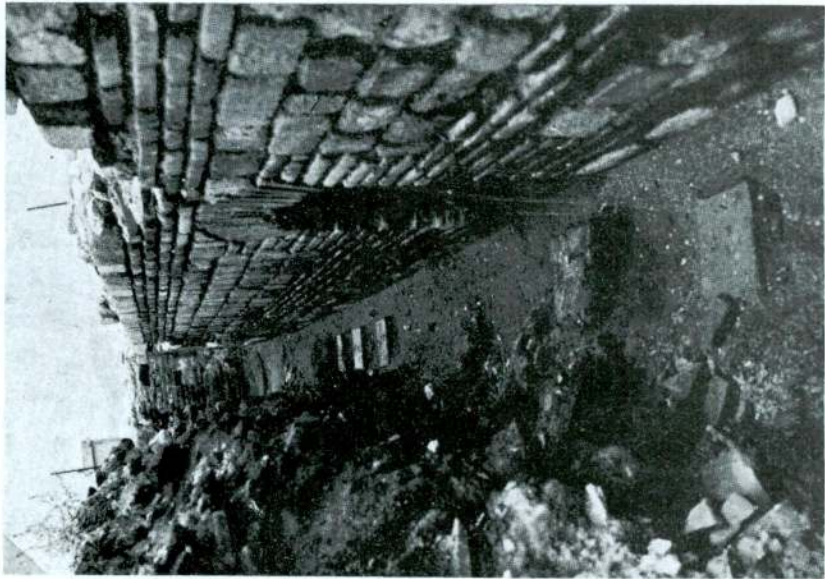




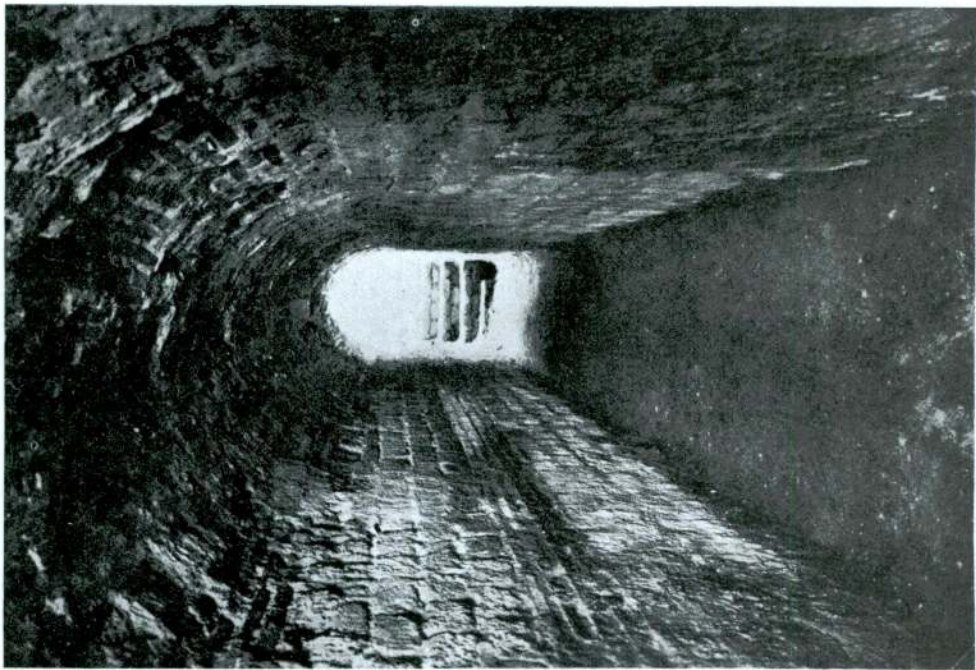
Döşemeyi taşıyan mesnet direkleri. «Yuvarlak tuğlalar»



«Caldarium» da Kemerler

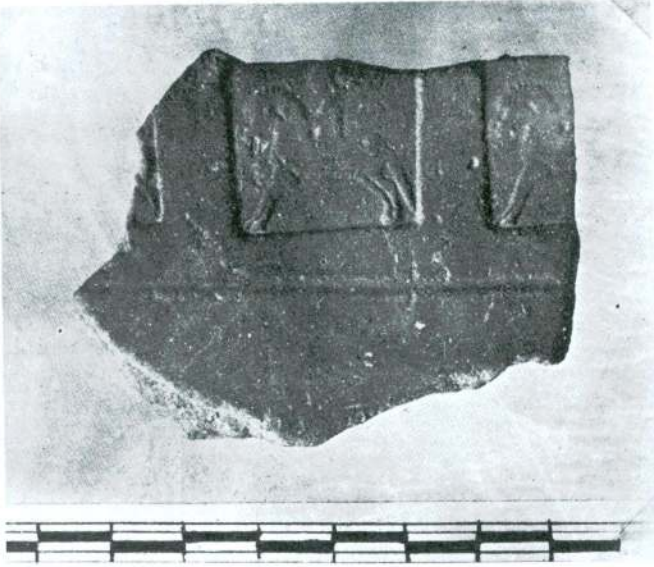


Klasik Hamam. Duvar örgüsü ve Kemer

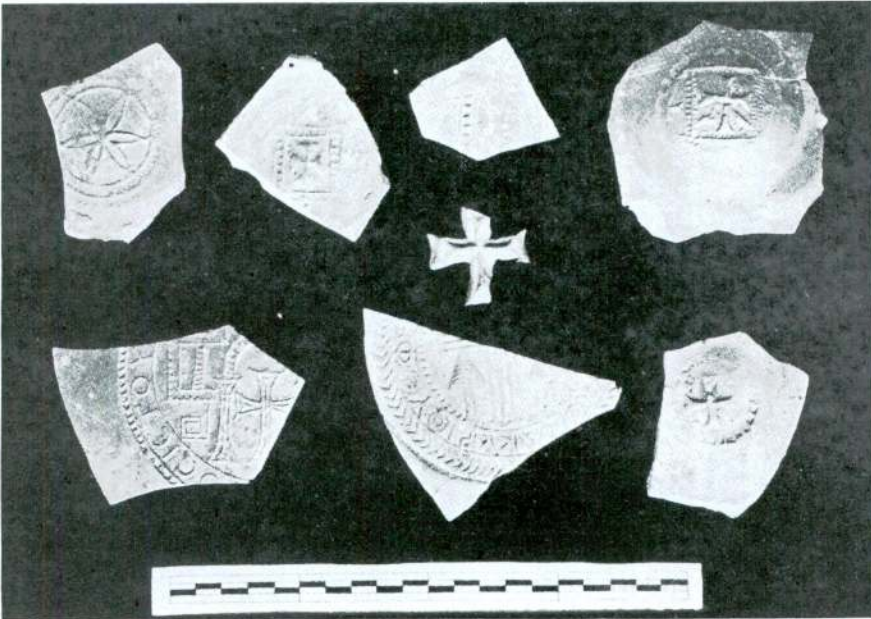


Yeraltı servis yollarından biri

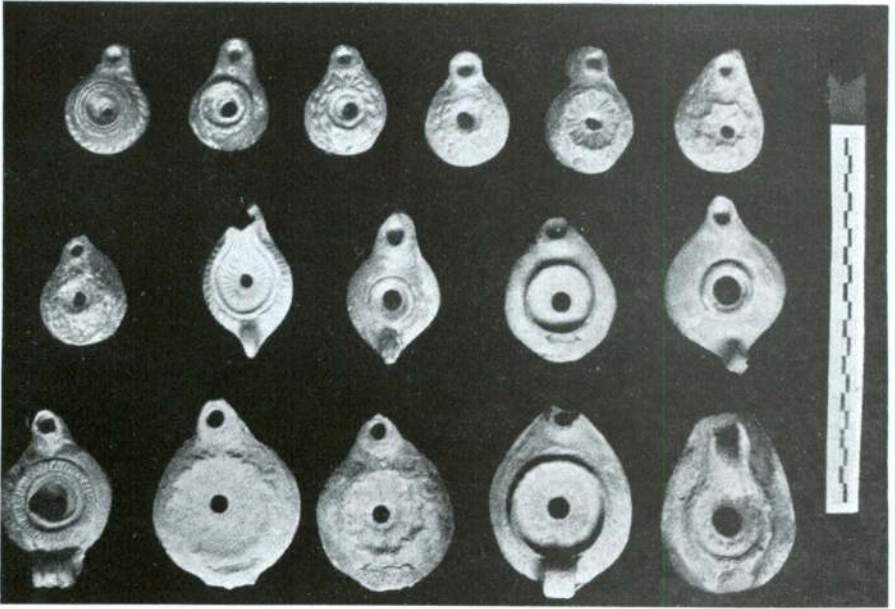




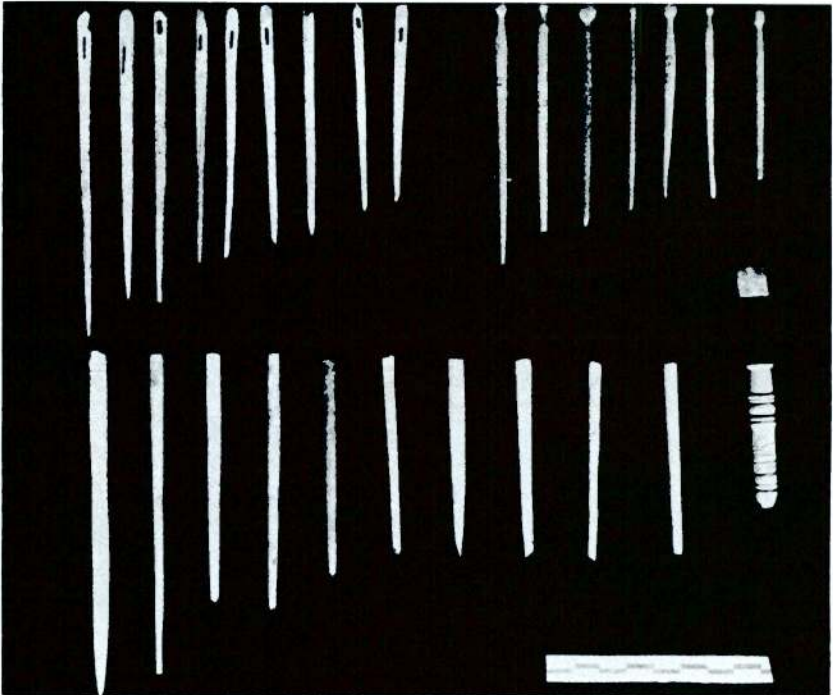
Frikya devri kabartmalı gri renk çanak parçası



Bizans devri çanak parçaları ve pişmiş topraktan haç

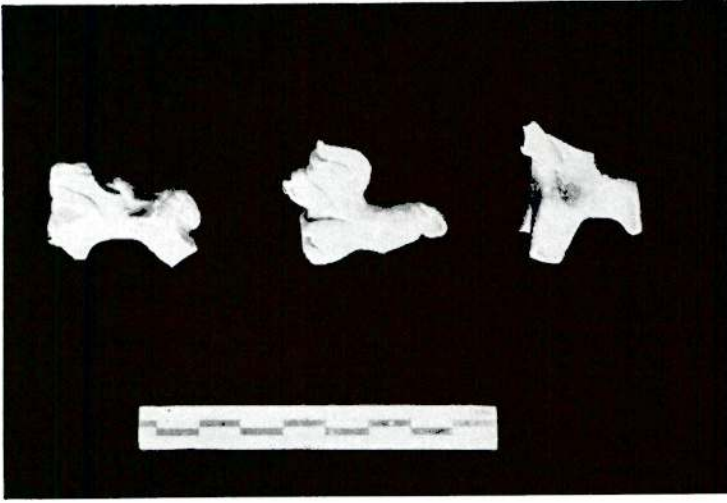


Kandil koleksiyonu

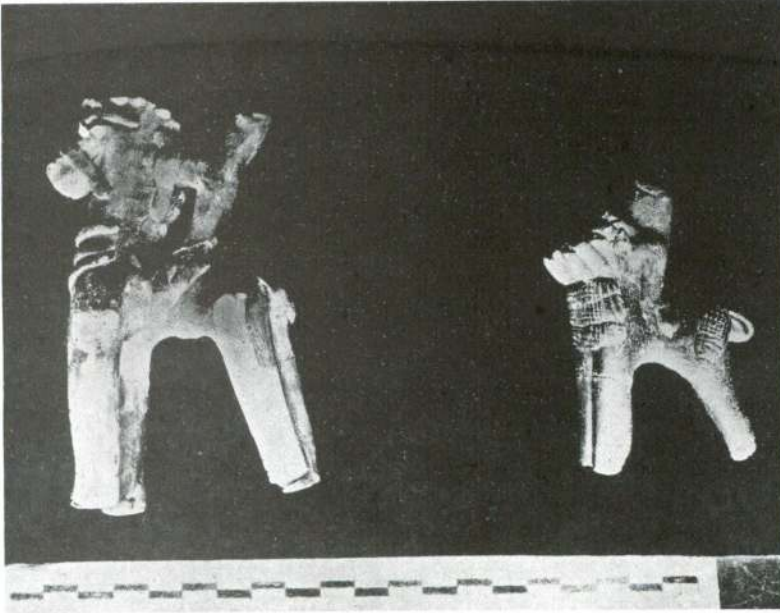


Dikiş ve toplu igneleri ve bizler

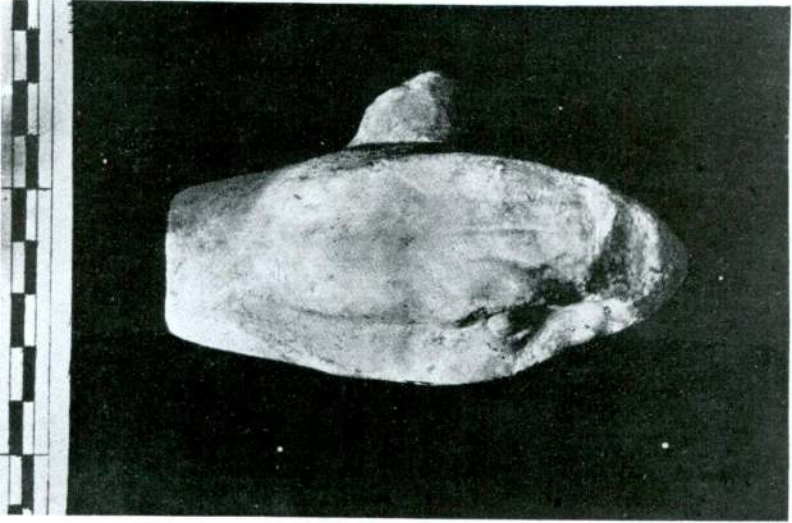




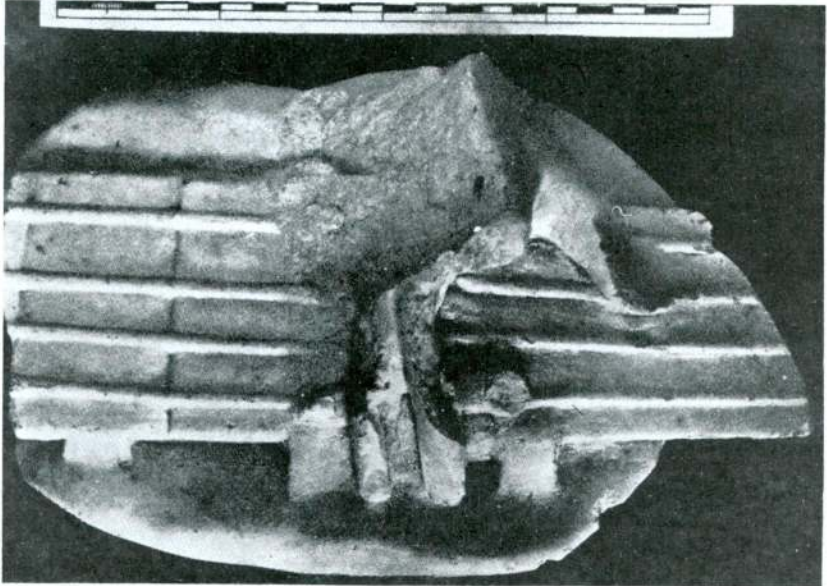
Küçük at figürinleri



Bir başlı ve üç başlı ata binen süvariler



Mermerden yılan başı

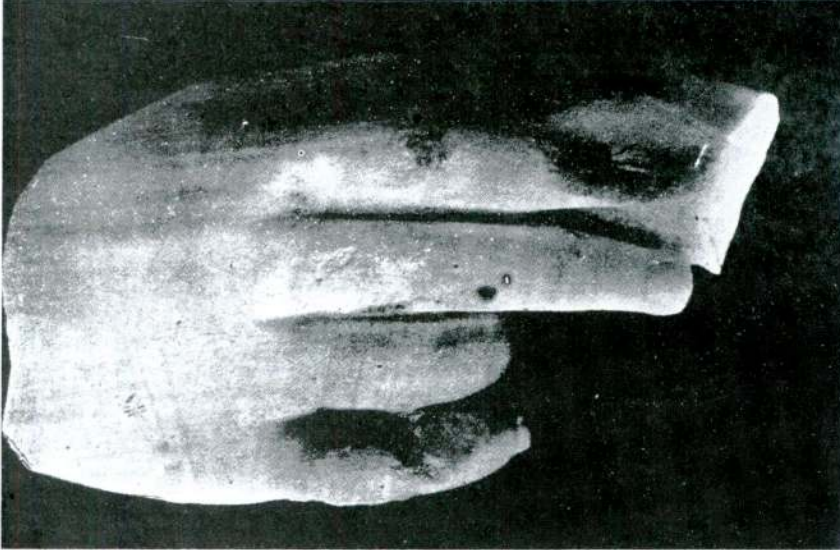


Kitar çalan bir «Muse» eli (Mermer)





Bir Friz Parçası



Mermer el

